

Tisková zpráva

Důvěra ústavním institucím v říjnu 2016

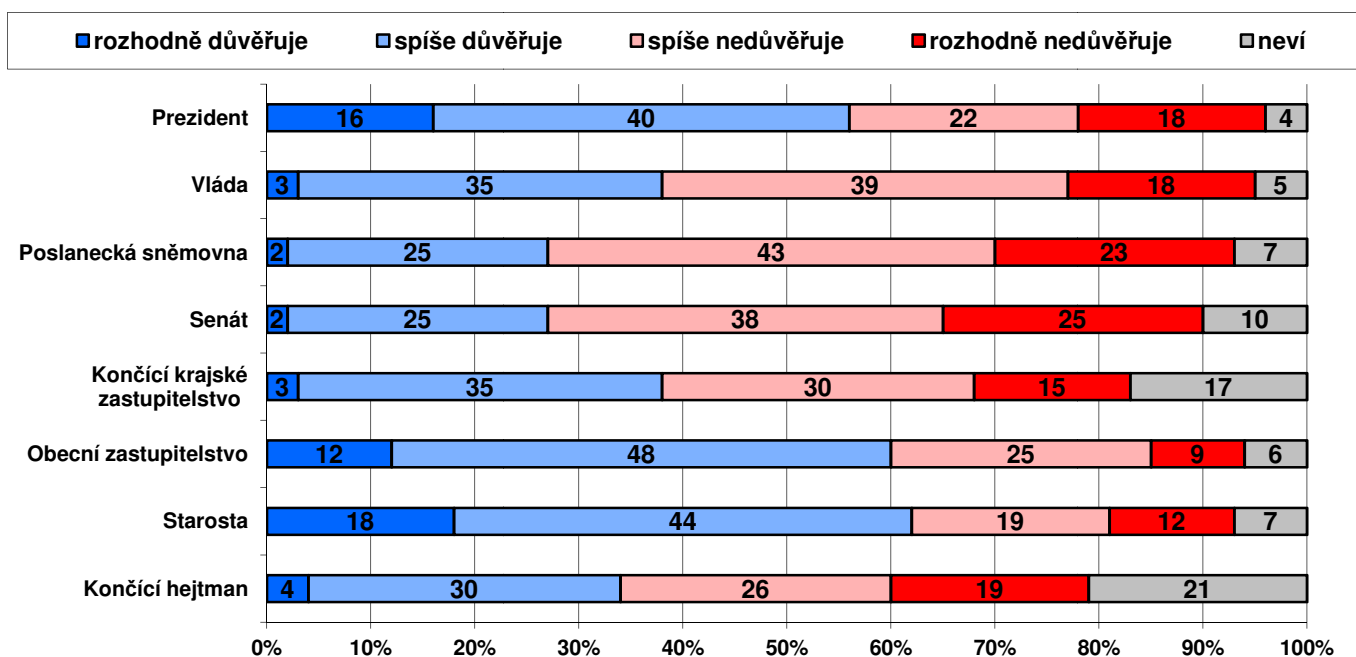
- ⊙ Prezidentovi důvěřuje 56 % Čechů, vládě 38 %.
- ⊙ Tradičně nejvyšší důvěře se těší starostové (62 %) a obecní zastupitelstva (60 %).
- ⊙ Jako nejméně důvěryhodné ze sledovaných institucí se respondentům jevila Poslanecká sněmovna PČR (27 %) a Senát PČR (27 %).
- ⊙ S politickou situací je spokojena necelá pětina občanů, nespokojeni jsou více než dvě pětiny.

Zpracoval:
Jan Červenka
Centrum pro výzkum veřejného mínění, Sociologický ústav AV ČR, v.v.i.
Tel.: 210 310 586; e-mail: jan.cervenka@soc.cas.cz



V reprezentativním šetření CVVM SOÚ AV ČR, v.v.i., byla v říjnu 2016 vybraným občanům položena otázka, zda důvěřují základním ústavním institucím.¹ Sledování důvěry ústavním institucím je pravidelnou součástí našich šetření, což nám umožňuje mapovat vývoj názorů veřejnosti v dlouhodobém časovém horizontu.

Graf 1: Důvěra/nedůvěra obyvatel ústavním institucím (%)



Zdroj: CVVM SOÚ AV ČR, v.v.i., Naše společnost 10. – 17. 10. 2016, 982 respondentů starších 15 let, osobní rozhovor.

Jak ukazují výsledky v grafu 1, v říjnu 2016 prezidentovi republiky důvěru vyjadřovalo 56 % občanů, v tom 16 % prezidentovi důvěřovalo „rozhodně“ a 40 % „spíše“. Nedůvěru prezidentovi republiky vyjádřilo 40 % respondentů, v tom 22 % „spíše“ a 18 % „rozhodně“. 4 % oslovených se nedokázala rozhodnout a zvolila odpověď „nevím“.

Vládě v porovnání s prezidentem republiky důvěřuje pouze menšina veřejnosti ve výši necelých dvou pětín (38 %), když 3 % dotázaných vládě „rozhodně důvěřují“ a 35 % jí „spíše důvěřuje“. Bezmála třípětinová většina (57 %) občanů

¹ Otázka: „Řekněte, prosím, důvěřujete prezidentovi republiky, vládě, Poslanecké sněmovně PČR, Senátu PČR, svému končícímu krajskému zastupitelstvu, svému obecnímu zastupitelstvu, starostovi vaší obce či městské části, končícímu hejtmanovi vašeho kraje (primátorovi, pokud žijete v Praze)?“

vládě nedůvěřuje, v tom 18 % jí „rozhodně nedůvěřuje“ a 39 % „spíše nedůvěřuje“. Zbývajících 5 % se nedokázalo vyjádřit.

Poslanecká sněmovna má důvěru 27 % občanů, přibližně dvě třetiny (66 %) jí nedůvěřují. Senátu důvěřuje též 27 % občanů a podíl nedůvěřujících je u něj na úrovni necelých dvou třetin (63 %).

Na krajské (a v případě hlavního města Prahy magistrátní) úrovni se v aktuálním šetření, jež ve vztahu ke krajským zastupitelstvům a hejtmanům použilo oproti jiným šetřením lehce modifikovanou otázku, která s ohledem na právě proběhnuvší krajské volby hodnocení specificky nasměrovala k dosavadním, respektive končícím zastupitelstvům a hejtmanům, se dlouhodobá přibližná rovnováha mezi podíly důvěry a nedůvěry tentokrát lehce vychýlila ve prospěch nedůvěry, když krajským zastupitelstvům 38 % dotázaných důvěřuje, zatímco podíl nedůvěry činí 45 % a zbývajících 17 % se nedokáže rozhodnout, v případě hejtmanů (a v Praze primátora) pak nedůvěra s 45 % již celkem zřetelně převažuje nad důvěrou s 34 %, zbývajících 21 % oslovených uvedlo odpověď „nevím“.

Podstatně lépe jsou na tom obecní zastupitelstva, případně zastupitelstva městských částí a starostové, jimž důvěřuje zhruba třípětinová většina občanů. Konkrétně v případě obecních zastupitelstev podíl důvěry dosahoval 60 %, v tom 12 % obecním zastupitelstvům „rozhodně důvěřuje“ a 48 % jim „spíše důvěřuje“. Podíl nedůvěřujících u obecních zastupitelstev činí asi třetinu (34 %), přičemž „spíše“ jim nedůvěřuje 25 % a „rozhodně“ 9 %. Starostové jsou na tom podobně, když důvěru jim vyjádřilo 62 % občanů, v tom 18 % „rozhodně“ a 44 % „spíše“, nedůvěra ke starostům pak dosáhla 31 %, když 19 % respondentů podle svých slov starostům „spíše nedůvěřuje“ a 12 % jim „rozhodně nedůvěřuje“.

Tabulka 1a: Důvěra obyvatel ústavním institucím (%) – časové srovnání

DŮVĚRA	IX/15	X/15	XI/15	XII/15	I/16	II/16	III/16	IV/16	V/16	VI/16	IX/16	X/16
Prezident	55	51	56	59	59	59	62	56	57	58	57	56
Vláda	46	43	46	44	44	40	41	39	40	39	38	38
Poslanecká sněmovna	35	31	34	35	33	28	30	27	28	26	27	27
Senát	36	32	34	33	33	30	30	29	27	31	28	27
Krajské zastupitelstvo	46	43	42	45	43	42	43	45	42	43	40	38
Obecní zastupitelstvo	64	61	61	61	64	62	63	63	63	62	62	60
Starosta	64	61	63	64	65	64	64	65	63	66	62	62
Hejtman	42	39	41	40	40	39	41	38	40	40	38	34

Poznámka: Hodnoty v tabulce jsou součtem odpovědí „rozhodně důvěřuje“ a „spíše důvěřuje“. Dopočet do 100 % tvoří odpovědi „spíše nedůvěřuje“ a „rozhodně nedůvěřuje“ a odpověď „nevím“.

Zdroj: CVVM SOÚ AV ČR, v.v.i., Naše společnost.

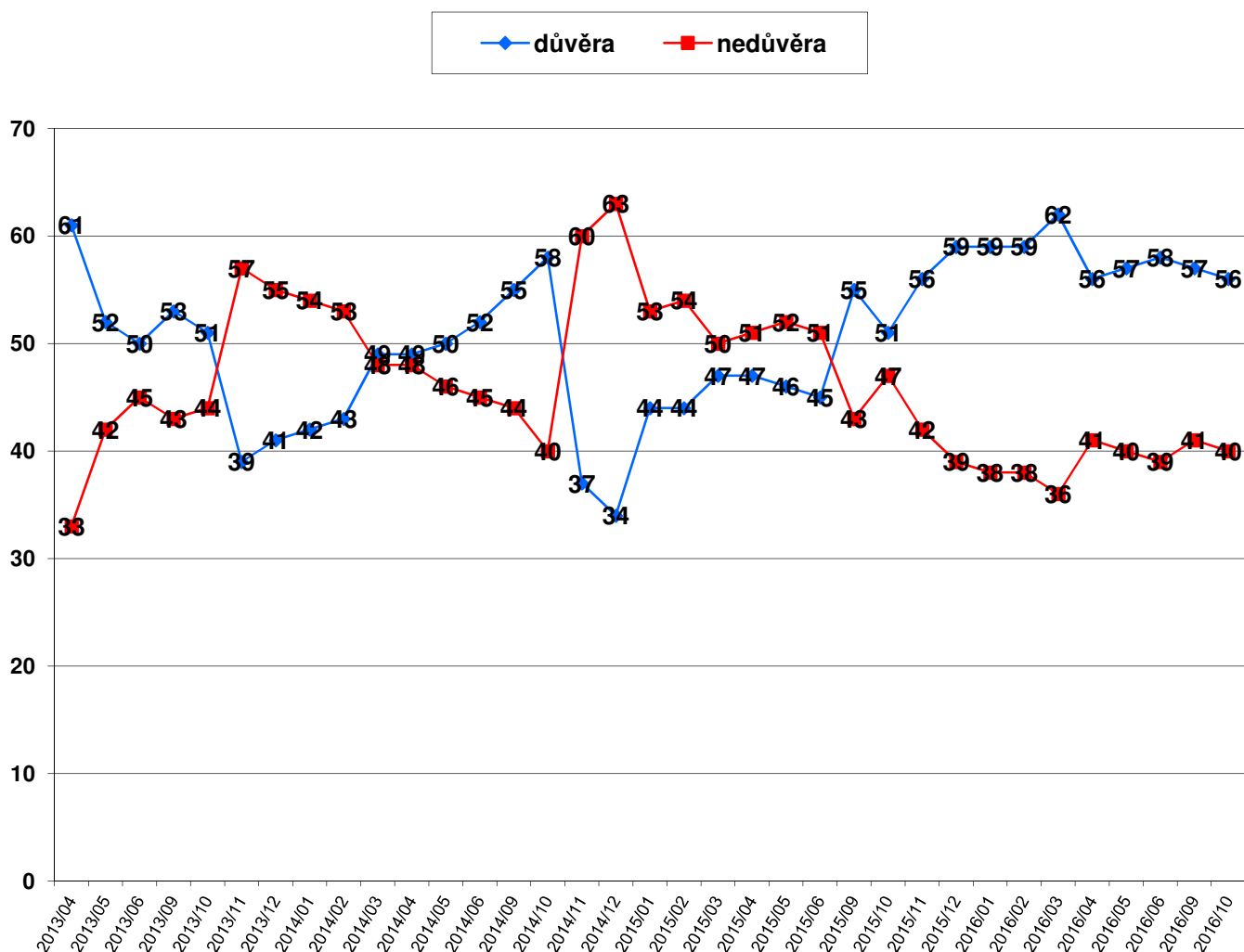
Tabulka 1b: Nedůvěra obyvatel ústavním institucím (%) – časové srovnání

NEDŮVĚRA	IX/15	X/15	XI/15	XII/15	I/16	II/16	III/16	IV/16	V/16	VI/16	IX/16	X/16
Prezident	43	47	42	39	38	38	36	41	40	39	41	40
Vláda	50	54	51	52	52	57	56	57	55	57	59	57
Poslanecká sněmovna	60	64	62	61	63	68	66	68	67	66	68	66
Senát	57	59	59	61	61	61	62	62	65	58	64	63
Krajské zastupitelstvo	37	41	43	41	41	41	40	38	43	38	43	45
Obecní zastupitelstvo	31	32	33	34	30	32	30	31	32	31	32	34
Starosta	30	32	30	30	28	30	28	29	31	28	30	31
Hejtman	38	40	40	40	38	42	38	40	42	40	42	45

Poznámka: Hodnoty v tabulce jsou součtem odpovědí „rozhodně nedůvěřuje“ a „spíše nedůvěřuje“. Dopočet do 100 % tvoří odpovědi „spíše důvěřuje“ a „rozhodně důvěřuje“ a odpověď „nevím“.

Zdroj: CVVM SOÚ AV ČR, v.v.i., Naše společnost.

Graf 2: Vývoj důvěry/nedůvěry v prezidenta (% , duben 2013 – říjen 2016)



Zdroj: Výzkumy CVVM SOÚ AV ČR, v.v.i., Naše společnost.

V časovém srovnání, které nabízejí tabulky 1a a 1b, můžeme vidět, že v porovnání s předchozím šetřením ze září 2016 mírně poklesla důvěra k hejtmanům (o 4 procentní body), přičemž tak fakticky vyrovnala své dosavadní minimum z června 2012,² k němuž se přitom v posledních dvou letech ani jednou statisticky nepřiblížila.³ Tento výsledek patrně odráží bezprostředně povolební situaci, i když nelze vyloučit, že se do něj mohla promítnout i modifikace znění otázky, která byla tentokrát formulována jako důvěra končícímu hejtmanovi. U ostatních zkoumaných instituce se zaznamenané změny pohybují v rozmezí možné statistické chyby.

V případě vlády, Poslanecké sněmovny a Senátu se aktuální hodnocení z hlediska důvěry či nedůvěry pohybuje na poněkud méně příznivé úrovni, než bylo obvyklé v loňském roce. V porovnání s říjnem roku 2015 je aktuální důvěra v případě vlády, Poslanecké sněmovny i Senátu o čtyři až pět procentních bodů nižší. Poněkud nižší v meziročním srovnání je i důvěra ke krajským zastupitelstvům a hejtmanům (o 5 procentních bodů). Naopak u prezidenta je meziročně hodnocení poněkud lepší (důvěra v říjnu 2016 byla o 5 procentních bodů vyšší a nedůvěra o 7 procentních bodů nižší než v říjnu 2015), ovšem zde je třeba říci, že aktuální důvěra prezidentovi se významně neliší ani od září

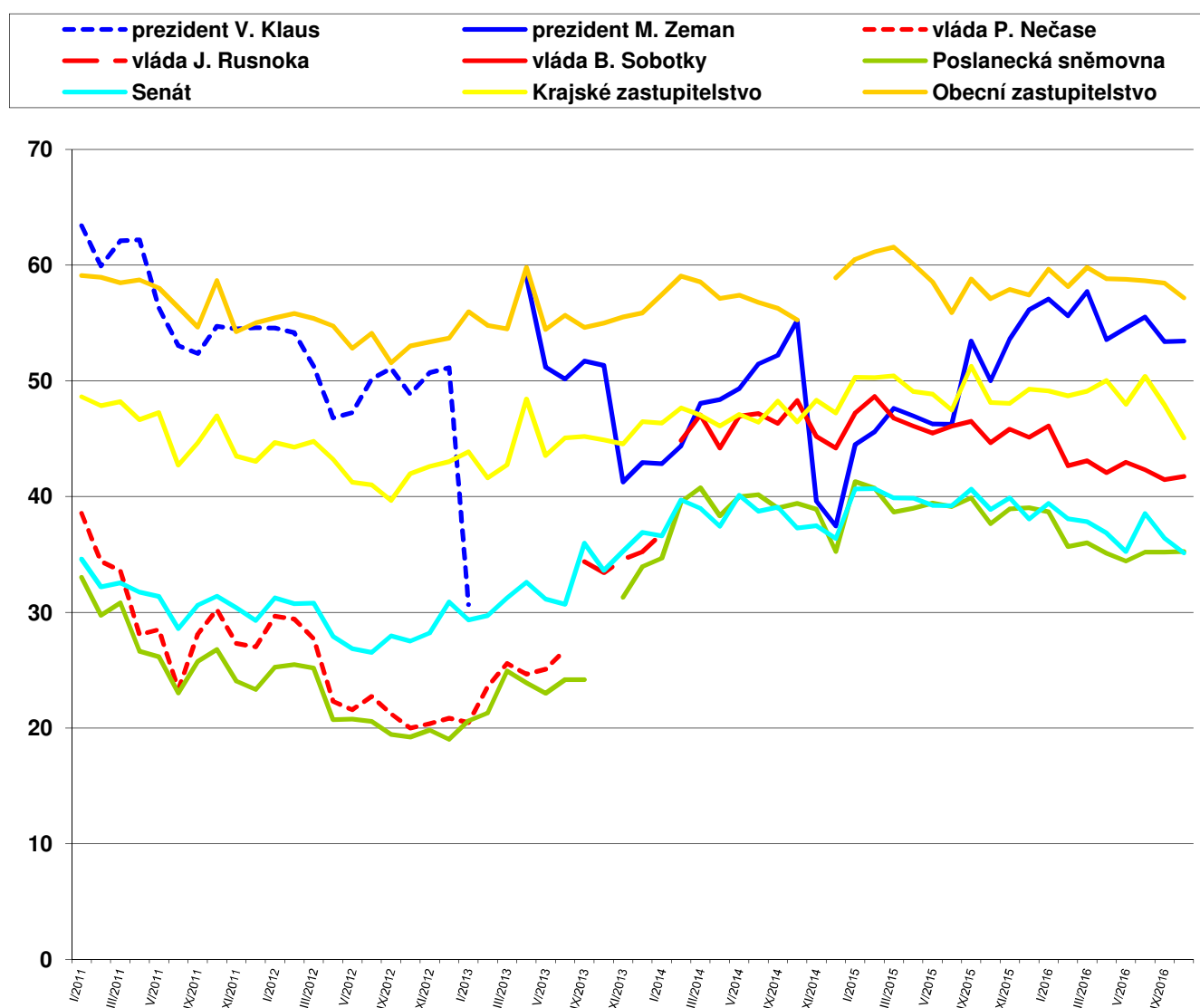
² Důvěra hejtmanům je pravidelnou součástí výzkumů CVVM teprve od února 2012.

³ Naposledy statisticky srovnatelně nízkou důvěru k hejtmanům šetření CVVM zaznamenalo v říjnu 2014, kdy dosáhla 36 %.

2015, ani od listopadu 2015, takže meziroční zlepšení v tomto případě je pouze důsledek výkyvu důvěry k prezidentovi, k němuž možná jen náhodně došlo v loňském říjnovém šetření, a že do letošních výsledků se ještě nijak nemohlo promítnout dění spojené s kauzou udílení státních vyznamenání k 28. říjnu, jelikož sběr dat skončil ještě před odstartováním celé aféry.

U vlády, u Poslanecké sněmovny a v menší míře i u Senátu pak v dlouhodobější perspektivě vidíme podstatné zvýšení důvěry v porovnání s předchozím volebním obdobím PS ukončeným předčasnými volbami na podzim roku 2013. Kritičtější postoje veřejnosti k politice zejména v průběhu roku 2012 se sice nikoli dramaticky, ale statisticky signifikantně promítaly i do přechodného snížení důvěry v krajskou a místní samosprávu (viz graf 3).

Graf 3: Důvěra ústavním institucím v letech 2011 - 2016 (index důvěry)⁴



Zdroj: Výzkumy CVVM SOÚ AV ČR, v.v.i., Naše společnost.

⁴ Index důvěry může nabývat hodnot od 0 do 100 a je vypočítán jako součtový skóre z nezaokrouhlených hodnot procentních podílů příslušných variant odpovědí vynásobených hodnotami 1 (rozhodně důvěřuje), 0,75 (spíše důvěřuje), 0,5 (neví), 0,25 (spíše nedůvěřuje) a 0 (rozhodně nedůvěřuje).

Z podrobnější analýzy vyplývá, že důvěra prezidentovi republiky narůstá se zvyšujícím se věkem, přičemž nižší je zejména v kategorii od 20 do 29 let, a s rostoucí spokojeností s politickou situací. Častěji prezidentovi důvěřují ženy, důchodci, dotázaní z Moravy a zejména z Jihomoravského kraje, obyvatelé měst s populací od 15 do 30 tisíc, lidé, kteří se politicky zařazují na levici či levý střed, voliči ČSSD či KSČM a v menší míře i stoupenci ANO a ti, kdo důvěřují vládě, Poslanecké sněmovně, Senátu, krajským i obecním zastupitelstvům, starostům či hejtmanům. Naopak nižší důvěru nebo zvýšený podíl nedůvěry prezidentovi republiky šetření zaznamenalo mezi dotázanými s dobrou životní úrovní, obyvateli Čech, těmi, kdo se hlásí jednoznačně k pravici, příznivci ODS, TOP 09 či Pirátů, rozhodnými nevoliči a lidmi, kteří vládě a ostatním zkoumaným institucím nedůvěřují.

Vládě častěji důvěřují či méně nedůvěřují lidé spokojení nebo „ani spokojeni, ani nespokojeni“ s politickou situací, respondenti spokojení se svým životem, občané příznivě hodnotící současnou ekonomickou situaci a životní úroveň svých domácností, obyvatelé Prahy, voliči ANO, ČSSD či KDU-ČSL, lidé hlásící se k pravému středu a dotázaní, kteří důvěřují prezidentovi, oběma komorám parlamentu či regionálním a místním zastupitelstvům a starostům či hejtmanům. Naopak relativně nižší důvěru nebo vyšší podíl nedůvěřujících vládě šetření ukázalo mezi lidmi kritickými k současné ekonomické situaci, dotázanými nespokojenými se současnou politickou situací, respondenty se špatnou životní úrovní, těmi, kdo jsou nespokojeni, případně „ani spokojeni, ani nespokojeni“ s vlastním životem, dotázanými z Moravskoslezského kraje, rozhodnými nevoliči bez preferované strany a lidmi vyjadřujícími nedůvěru jiným ústavním institucím.

Poslanecké sněmovně častěji důvěřují nebo méně nedůvěřují lidé hodnotící životní úroveň své domácnosti jako dobrou, respondenti spokojení nebo „ani spokojeni, ani nespokojeni“ s politickou situací, lidé příznivě hodnotící současnou ekonomickou situaci, respondenti spokojení se svým životem, studenti, mladí ve věku 15 až 19 let, dotázaní z Prahy, voliči ČSSD, KDU-ČSL nebo ANO, respondenti, kteří se na pravolevé škále politické orientace řadí k pravému středu, a ti, kdo důvěřují ostatním ústavním institucím. Naopak relativně nižší důvěru nebo vyšší podíl nedůvěřujících Poslanecké sněmovně šetření ukázalo mezi respondenty hodnotícími životní úroveň domácnosti jako špatnou nebo jako „ani dobrou, ani špatnou“, dotázanými kritickými k současné ekonomické situaci, lidmi nespokojenými se současnou politickou situací, těmi, kdo jsou nespokojeni nebo „ani spokojeni, ani nespokojeni“ se svým životem, obyvateli Moravskoslezského kraje, rozhodnými nevoliči bez preferované strany a respondenty vyjadřujícími nedůvěru jiným ústavním institucím.

Senátu ve zvýšené míře důvěřují či snížené míře nedůvěřují lidé hodnotící životní úroveň své domácnosti jako dobrou, respondenti spokojení s politickou situací, dotázaní spokojení s vlastním životem, lidé příznivě hodnotící současnou ekonomickou situaci, mladí lidé ve věku od 15 do 19 let, studenti, dotázaní z měst od 15 do 30 tisíc obyvatel, Češi, Pražané, obyvatelé Jihomoravského kraje, voliči ČSSD nebo KDU-ČSL a ti, kdo důvěřují prezidentovi, vládě, Poslanecké sněmovně, krajským i obecním zastupitelstvům a starostům nebo hejtmanům. Naopak relativně nižší důvěru nebo vyšší podíl nedůvěřujících Senátu šetření ukázalo mezi respondenty se špatnou nebo „ani dobrou, ani špatnou“ životní úrovní své domácnosti, lidmi hodnotícími současnou ekonomickou situaci v ČR jako špatnou, dotázanými nespokojenými se současnou politickou situací, respondenty „ani spokojenými, ani nespokojenými“ se svým životem, kvalifikovanými dělníky, lidmi se středním vzděláním bez maturity, respondenty z obcí do 800 obyvatel nebo z měst od 5 do 15 tisíc obyvatel, rozhodnými nevoliči bez preferované strany a dotázanými nedůvěřujícími jiným ústavním institucím.

Důvěra krajským zastupitelstvům vykazuje zřejmou korelaci s hodnocením životní úrovně vlastní domácnosti a ekonomické situace v ČR, se spokojeností s politickou situací, spokojeností s vlastním životem a s důvěrou jiným zkoumaným institucím. Nižší podíly nedůvěry se objevily u studentů a u mladých od 15 do 19 let. Z hlediska stranických preferencí zvýšený podíl důvěry byl zaznamenán mezi stoupenci ČSSD, naopak nižší důvěru ke krajským zastupitelstvům vyjadřují nevoliči bez preferované strany a ti, kdo by volili SPD. Z hlediska velikosti obce se vyšší důvěra objevuje ve městech s populací od 15 do 30 tisíc obyvatel, zvýšený podíl nedůvěry byl zaznamenán ve velkých městech od 80 tisíc výše kromě Prahy. Regionálně vyšší důvěru ke krajskému zastupitelstvu vykazují dotázaní v Čechách a snížený podíl nedůvěry byl zaznamenán v Pardubickém kraji. Naopak nižší důvěru nebo vyšší nedůvěru ke krajskému zastupitelstvu vyjadřují dotázaní v Ústeckém kraji a Moravané. Důvěra ke krajskému zastupitelstvu je samozřejmě velmi silně propojená s důvěrou k hejtmanovi.⁵

⁵ Spearmanův koeficient pořadové korelace mezi důvěrou krajskému zastupitelstvu a důvěrou hejtmanovi činil 0,691.

V případě hejtmanů a pražského primátora se pak důvěra opět zvyšuje spolu se zlepšujícím se hodnocením životní úrovně vlastní domácnosti i ekonomické situace v ČR a s rostoucí spokojeností s politickou situací. Vyšší nedůvěra byla zaznamenána mezi muži, nižší nedůvěru vykazují mladí od 15 do 19 let a studenti. Podle stranických preferencí hejtmanům více důvěřují voliči ČSSD, naopak méně důvěřujících je mezi rozhodnými nevoliči. Vyšší důvěru nebo menší nedůvěru k hejtmanovi mají dotázaní z měst od 15 do 30 tisíc obyvatel, Češi a obyvatelé z Jihočeského, Plzeňského, Pardubického a Zlínského kraje. Naopak vyšší podíl nedůvěry nebo snížený podíl důvěry byl v tomto ohledu zaznamenán na Moravě a zejména pak v Jihomoravském kraji a dále ve městech od 80 tisíc obyvatel výše bez Prahy.

Také u obecních zastupitelstev a starostů obcí či městských obvodů v případě statutárních měst se objevují tytéž korelace s životní úrovní, hodnocením ekonomické situace, spokojeností s politickou situací a s vlastním životem, jako v případě krajských zastupitelstev, přičemž i zde je důvěra v zastupitelstvo velmi silně spjatá s důvěrou starostovi.⁶ V případě obecních zastupitelstev se vyšší důvěra, případně nižší nedůvěra, objevuje mezi dotázanými z obcí a měst od 800 do 2 tisíc obyvatel, obyvateli Jihomoravského kraje, lidmi ve věku od 15 do 19 let, studenty a voliči ČSSD či KDU-ČSL, naopak nižší důvěru či zvýšenou nedůvěru obecním zastupitelstvům šetření ukázalo u lidí se základním vzděláním, u respondentů z měst od 30 do 80 tisíc obyvatel, u dotázaných z Ústeckého kraje, u voličů KSČM a u rozhodných nevoličů.

Starostové mají vyšší důvěru nebo nižší podíl nedůvěry mezi obyvateli Jihomoravského či Pardubického kraje a dotázanými z obcí a malých měst od 800 do 2 tisíc obyvatel, naopak s nižší důvěrou nebo zvýšeným podílem nedůvěřujících se starostové setkávají u občanů z Prahy nebo z Ústeckého kraje, u dotázaných se základním vzděláním a u rozhodných nevoličů.

V rámci šetření byla zjišťována také spokojenost se současnou politickou situací v naší zemi.⁷ Aktuální výsledky a časové srovnání nabízí tabulka 2.

Tabulka 2: Spokojenost/nespokojenost se současnou politickou situací v ČR (v %)

	VII/15	IX/15	X/15	XI/15	XII/15	I/16	II/16	III/16	IV/16	V/16	VI/16	IX/16	X/16
Spokojen	21	21	21	20	21	23	17	20	19	19	18	18	19
Ani spokojen, ani nespokojen	35	36	32	33	30	33	35	33	30	35	33	32	32
Nespokojen	42	40	43	44	46	41	45	44	48	43	45	46	44

Poznámka: Hodnoty v tabulce jsou součtem odpovědí „rozhodně spokojen“ a „spíše spokojen“, resp. „spíše nespokojen“ a „rozhodně nespokojen“. Dopočet do 100 % tvoří odpověď „nevím“.

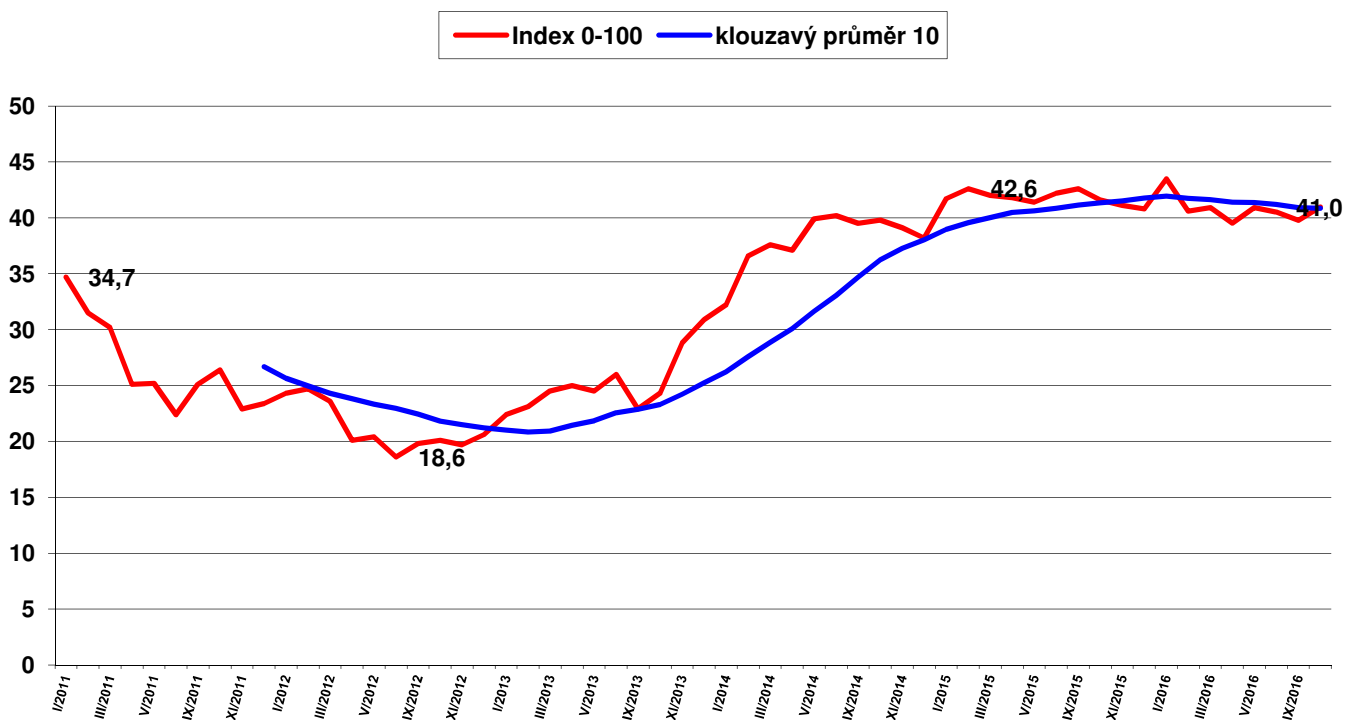
Zdroj: CVVM SOÚ AV ČR, v.v.i., Naše společnost 10. – 17. 10. 2016, 982 respondentů starších 15 let, osobní rozhovor.

Spokojenost se současnou politickou situací vyjádřila necelá pětina (19 %) respondentů, v tom 1 % „rozhodně“ a 18 % „spíše“. Ani spokojena, ani nespokojena se cítí být bezmála třetina (32 %) obyvatel ČR. Nespokojenost s politickou situací v současnosti vyjadřují více než dvě pětiny (44 %) dotázaných, když 32 % je s ní „spíše nespokojeno“ a 12 % „rozhodně nespokojeno“. Zbytek (5 %) uvedl variantu „nevím“. V porovnání s minulým šetřením ze září 2016 se spokojenost s politickou situací významně neposunula. Aktuální spokojenost se současnou politickou situací je přitom srovnatelná s výsledkem zaznamenaným před rokem v říjnu 2015, jak ukazuje tabulka 2. V delším časovém srovnání, které nabízí graf 4, je patrné výrazné zlepšení oproti období let 2011 až 2013.

⁶ Spearmanův koeficient pořadové korelace mezi důvěrou obecnímu zastupitelstvu a důvěrou starostovi činil 0,774.

⁷ Otázka: „Zamyslíte-li se nad celkovou současnou politickou situací v České republice, řekl byste, že jste s ní velmi spokojen, spíše spokojen, ani spokojen, ani nespokojen, spíše nespokojen, velmi nespokojen?“

Graf 4: Spokojenost se současnou politickou situací v letech 2011-2016 (index spokojenosti 0-100)⁸



Zdroj: Výzkumy CVVM SOÚ AV ČR, v.v.i., Naše společnost.

Podrobnější analýza ukázala, že spokojenost s politickou situací roste se zlepšujícím se hodnocením životní úrovně vlastní domácnosti, se zlepšujícím se hodnocením ekonomické situace v ČR a s rostoucí spokojeností se svým životem celkově. Spokojenost s politickou situací rovněž mírně narůstá se zvyšujícím se stupněm dokončeného vzdělání. Spokojenější s politickou situací jsou Pražané, dotázaní z měst od 15 do 30 tisíc obyvatel, voliči ANO či ČSSD a rovněž dotázaní, kteří se o politiku velmi či spíše zajímají, nespokojenost naopak častěji vyjadřují lidé z obcí s 800 obyvatel a z velkých měst nad 80 tisíc obyvatel kromě Prahy, dotázaní ze severovýchodu Čech a zejména z Libereckého kraje, nezaměstnaní, rozhodní nevoliči a stoupenci KSČM.

⁸ Index spokojenosti může nabývat hodnot od 0 do 100 a je vypočítán jako součtový skóre z nezaokrouhlených hodnot procentních podílů příslušných variant odpovědí vynásobených hodnotami 1 (velmi spokojen), 0,75 (spíše spokojen), 0,5 (ani spokojen, ani nespokojen + neví), 0,25 (spíše nespokojen) a 0 (velmi nespokojen). Klouzávý průměr 10 představuje řadu průměrů indexu spokojenosti z deseti po sobě jdoucích šetření, přičemž 10 je počet šetření, které CVVM zpravidla realizuje v průběhu jednoho roku.

Technické parametry výzkumu

<i>Výzkum:</i>	<i>Naše společnost, v16-10</i>
<i>Realizátor:</i>	<i>Centrum pro výzkum veřejného mínění, Sociologický ústav AV ČR, v.v.i.</i>
<i>Projekt:</i>	<i>Naše společnost – projekt kontinuálního výzkumu veřejného mínění CVVM SOÚ AV ČR, v.v.i.</i>
<i>Termín terénního šetření:</i>	<i>10. - 17. 10. 2016</i>
<i>Výběr respondentů:</i>	<i>Kvótní výběr</i>
<i>Kvóty:</i>	<i>Kraj (oblasti NUTS 3), velikost místa bydliště, pohlaví, věk, vzdělání</i>
<i>Zdroj dat pro kvótní výběr:</i>	<i>Český statistický úřad</i>
<i>Reprezentativita:</i>	<i>Obyvatelstvo ČR ve věku od 15 let</i>
<i>Počet dotázaných:</i>	<i>982</i>
<i>Počet tazatelů:</i>	<i>273</i>
<i>Metoda sběru dat:</i>	<i>Osobní rozhovor tazatele s respondentem - kombinace dotazování CAPI a PAPI</i>
<i>Výzkumný nástroj:</i>	<i>Standardizovaný dotazník</i>
<i>Otázky:</i>	<i>PI.1, PS.1</i>
<i>Kód zprávy:</i>	<i>pi161111</i>
<i>Zveřejněno dne:</i>	<i>11. listopadu 2016</i>
<i>Zpracoval:</i>	<i>Jan Červenka</i>

Slovníček pojmů:

Kvótní výběr – napodobuje strukturu základního souboru (u nás je to obyvatelstvo České republiky starší 15 let) pomocí nastavení velikosti vybraných parametrů, tzv. kvót. Jinými slovy kvótní výběr je založen na stejném procentuálním zastoupení vybraných vlastností. Pro tvorbu kvót používáme údaje z Českého statistického úřadu. V našich výzkumech jsou stanoveny kvóty na pohlaví, věk, vzdělání, region a velikost obce. Vzorek je tedy vybrán tak, aby procentuální podíl např. mužů a žen ve vzorku odpovídal procentuálnímu podílu mužů a žen v každém kraji ČR. Podobně je zachován procentuální podíl obyvatel jednotlivých krajů ČR, občanů různých věkových kategorií, lidí s různým stupněm dosaženého vzdělání a z různých velkých obcí.

Reprezentativní výběr je takový výběr z celé populace, z jehož vlastností se dá platně usuzovat na vlastnosti celé populace. V našem případě to tedy znamená, že respondenti jsou vybráni tak, abychom zjištěné údaje mohli zobecnit na obyvatele České republiky starší 15 let.

Centrum pro výzkum veřejného mínění (CVVM) je výzkumným oddělením Sociologického ústavu AV ČR, v.v.i.. Jeho historie sahá do roku 1946, kdy jako součást Ministerstva informací začal fungovat Československý ústav pro výzkum veřejného mínění. Současné Centrum vzniklo v roce 2001 převedením svého předchůdce (IVVM) z Českého statistického úřadu do Sociologického ústavu AV ČR, v.v.i.. Včlenění do vědecké instituce zaručuje kvalitní odborné zázemí a kredit pracoviště; jako součást akademického prostředí musí CVVM SOÚ AV ČR, v.v.i., splňovat veškeré nároky a dosahovat tak té nejvyšší odborné úrovně. Hlavní náplní práce oddělení je výzkumný projekt Naše společnost, v jehož rámci je prováděno deset šetření ročně. Jedná se o průzkum veřejného mínění na reprezentativním vzorku české populace od 15 let, kterého se vždy účastní přibližně 1000 respondentů. Omnibusová podoba dotazníku umožňuje pokrýt velkou šíři námětů, a do šetření jsou proto pravidelně řazena politická, ekonomická i další obecně společenská témata. Jsou využívány jak opakované otázky, které umožňují sledovat vývoj zkoumaných jevů, tak náměty nové, reagující na aktuální dění. Díky dlouhodobému a kontinuálnímu charakteru je tento vědecký projekt zkoumání veřejného mínění v České republice ojedinělý.