

Tisková zpráva

Občané o ekonomické situaci svých domácností – říjen 2016

- ⊗ Polovina domácností vychází s příjmy snadno, polovina obtížně, přičemž hodnocení „spíše snadno“, resp. „spíše obtížně“ volila vždy asi třetina domácností. „Velmi obtížně“ bylo zastoupeno 6 %, odpovědí, „velmi snadno“ 3 %.
- ⊗ Tři pětiny domácností se z hlediska chudoby-bohatství hodnotí jako domácnost „ani chudá, ani bohatá“, čtvrtina pak jako „spíše chudá“ a 4 % jako „velmi chudá“. Bohatých domácností je podle vlastního hodnocení necelá jedna desetina („velmi bohatá“ je přibližně každá stá).
- ⊗ V příjmové oblasti došlo v posledních třech letech ke zlepšení situace, rozložení domácností na ose bohatství chudoba se po propadech v letech 2012 a 2014 stabilizovalo na výše uvedených hodnotách.
- ⊗ Míra subjektivní deprivace v různých oblastech spotřeby je nejnižší u základních životních potřeb (necelé desetině domácností chybí peníze na jejich uspokojení) a nejvyšší u luxusního zboží (čtyři pětiny domácností na toto zboží nemá).

Zpracoval:

Milan Tuček

Centrum pro výzkum veřejného mínění, Sociologický ústav AV ČR, v.v.i.
Tel.: 210 310 593; e-mail: milan.tucek@soc.cas.cz



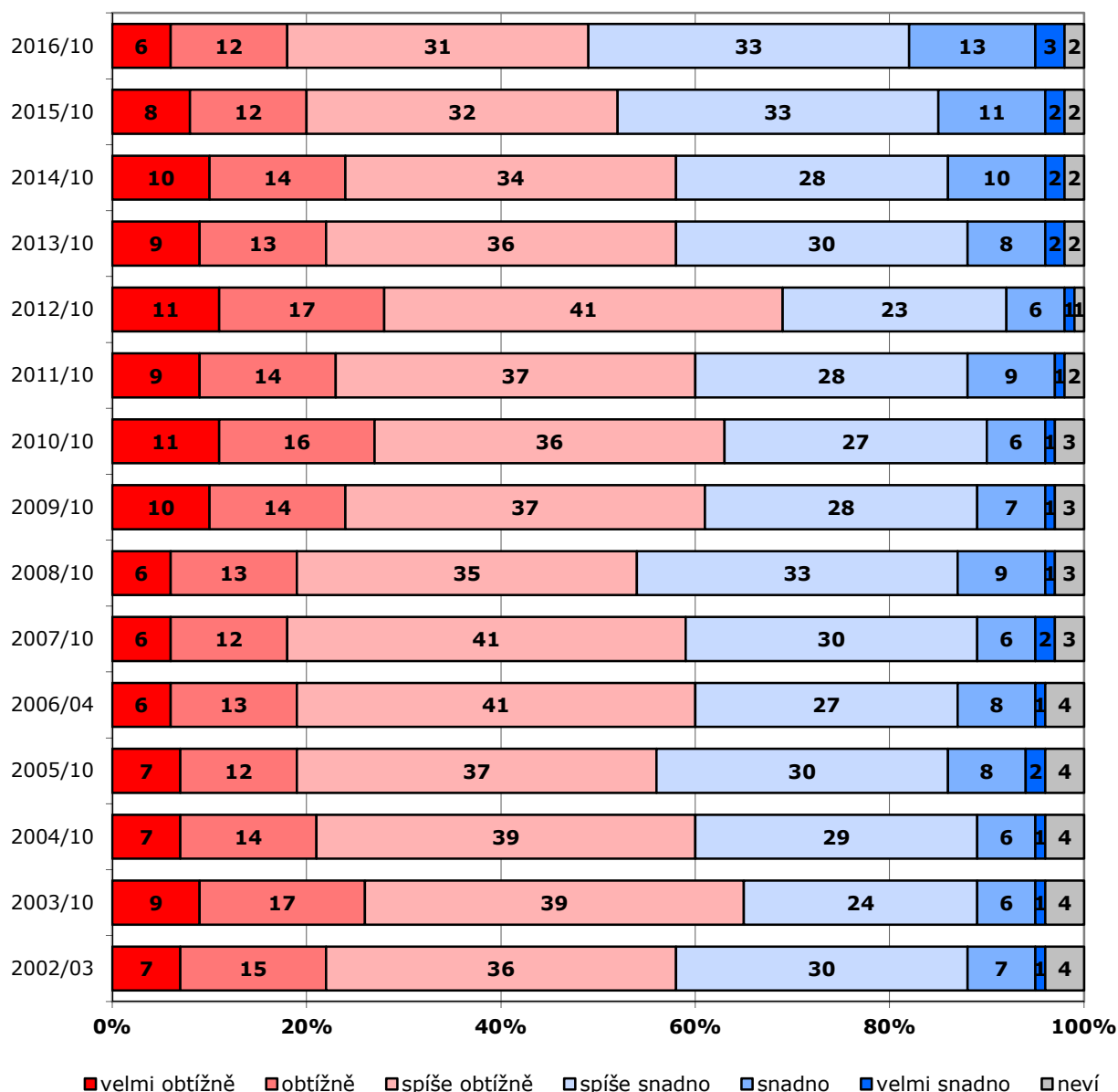
V rámci svého říjnového šetření CVVM zkoumalo, jak lidé vnímají současnou sociálně-ekonomickou situaci svých domácností. Dotázaní se vyjadřovali k tomu, zda je pro ně obtížné vyjít s příjmy a zda svoji domácnost považují za bohatou či naopak chudou. Dále se pak šetření podrobněji věnovalo tomu, na které potřeby mají domácnosti ve svém rozpočtu dostatek peněz a na které nikoli.

První otázka se týkala toho, jak snadno či obtížně lidé vycházejí se svým příjmem. Podle aktuálních výsledků (viz graf 1) je situace vyrovnaná – polovina dotázaných vychází s příjmy snadno, polovina obtížně. Téměř shodná zastoupení byla zjištěna mezi těmi, kteří vycházejí s příjmy „spíše snadno“, resp. „spíše obtížně“ (33 % ku 31 %), i mezi těmi, kteří vycházejí „snadno“, resp. „obtížně“ (13% ku 12 %) a vlastně i v krajních hodnoceních „velmi snadno“, resp. „velmi obtížně“ (3 % ku 6 %) – jde sice o dvojnásobný počet, ale tříprocentní rozdíl je na hranici statistické významnosti.

Oproti šetření z října 2015 sice nedošlo ke statisticky významnému posunu, ale za zaznamenání stojí, že o dva procentní body pokleslo zastoupení těch, kteří uvedli, že s příjmy vycházejí velmi obtížně, což v součtu za poslední dva roky je již významný čtyřbodový posun. Podobně za zaznamenání stojí procentní nárůst v zastoupení těch, kteří uvedli, že vycházejí s příjmy „spíše snadno“ a „snadno“, ke kterému došlo také během v posledních dvou let.

Podrobnější analýza ukazuje, že potíže při vycházení s příjmem domácnosti klesají s jeho růstem (korelační koeficient 0.48, tzn., že příjem domácnosti vysvětluje čtvrtinu variance potíží s penězi). Ještě silnější vazba byla zjištěna s deklarovanou životní úrovní (korelace 0.57, tzn. třetina variance). Pro úplnost si uveďme, že mezi příjmem domácnosti a deklarovanou životní úrovní je hodnota korelačního koeficientu 0.41, což je sice statisticky významná, ale relativně nízká hodnota ukazující, že hodnocení životní úrovně nevychází jen z příjmové situace domácnosti. Problémy s hospodařením s příjmy uvádějí nejčastěji nezaměstnaní (80 % z nich) a po nich následují důchodci (dvě třetiny). Nebyl zjištěn rozdíl mezi dělníky a ostatními zaměstnanci (polovina z nich hospodaří s obtížemi, polovina snadno), OSVČ a pracovníci v řídicích pozicích uváděli obtíže s příjmy v jedné třetině odpovědí.

Graf 1: Jak domácnost vychází se svými příjmy¹ – časové srovnání (%)

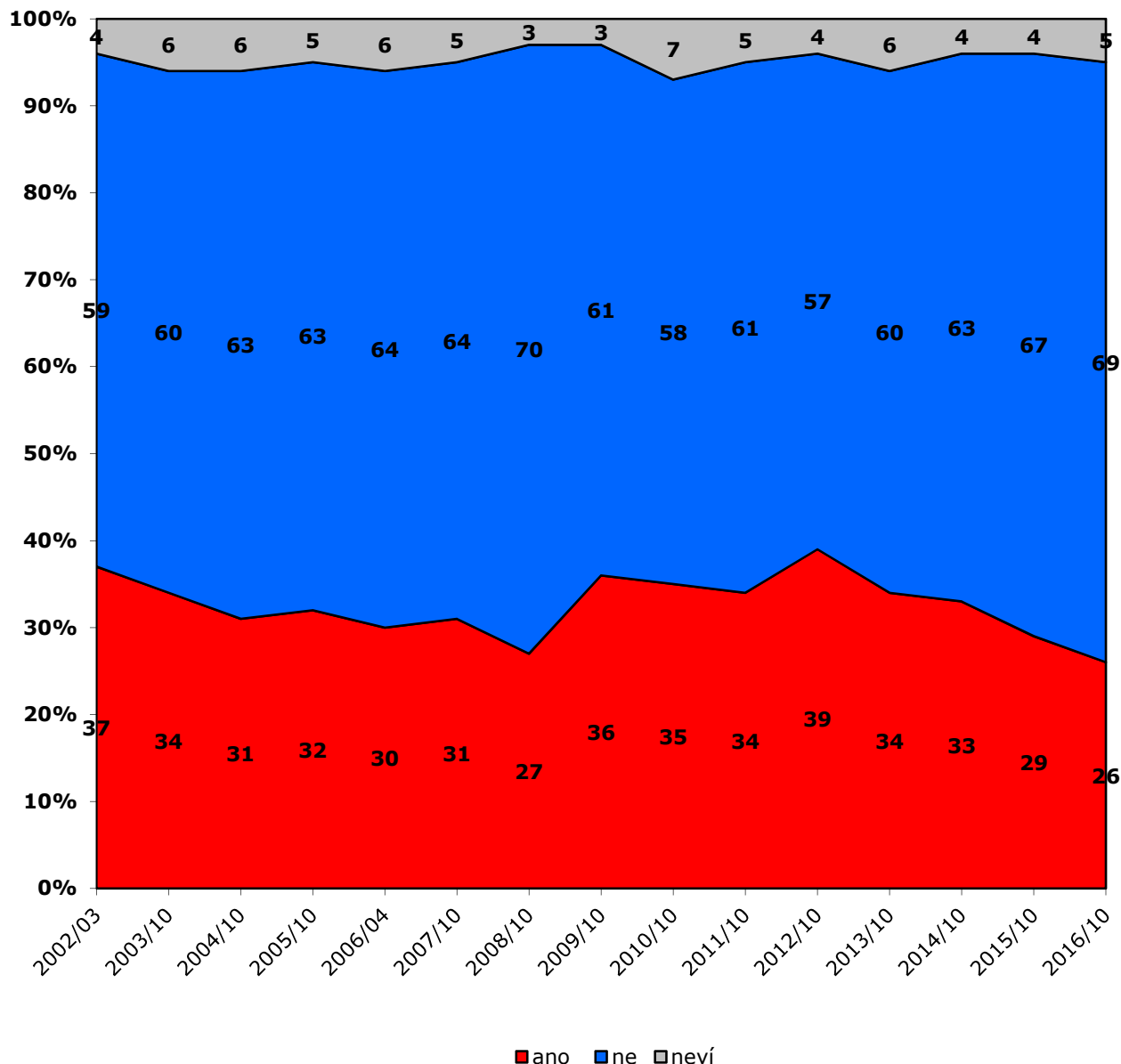


Zdroj: CVVM SOÚ AV ČR, v.v.i., Naše společnost, 10. – 17. 10. 2016, 982 respondentů starších 15 let, osobní rozhovor.

Jak ukazují údaje zachycené v grafu 2, ve velmi obtížné finanční situaci se v průběhu minulého roku podle získaných vyjádření ocitla čtvrtina (26 %) českých občanů. Naopak 69 % tuto zkušenost nemá a 5 % lidí se nedokázalo vyjádřit. Oproti minulému roku jde o pokles podílu těch, kdo se podle vlastního vyjádření ocitli v obtížné situaci, který je na hraně statistické chyby, ale který je zároveň potvrzením a prodloužením předchozího trendu. V delším časovém srovnání byl potvrzen trend nastoupený po roce 2012, kdy podíl těchto osob tvořil prakticky dvě pětiny dotazovaných. Letos bylo též dosaženo nejnižší hodnoty za celé období zjišťování, tj. od roku 2002.

¹ Znění otázky: „Jak Vaše domácnost vychází s příjmem, který v současné době má?“ Možnosti odpovědí: „velmi obtížně“, „obtížně“, „spíše obtížně“, „spíše snadno“, „snadno“, „velmi snadno“, „neví“.

Graf 2: Velmi obtížná finanční situace v průběhu minulého roku² - časové srovnání (%)

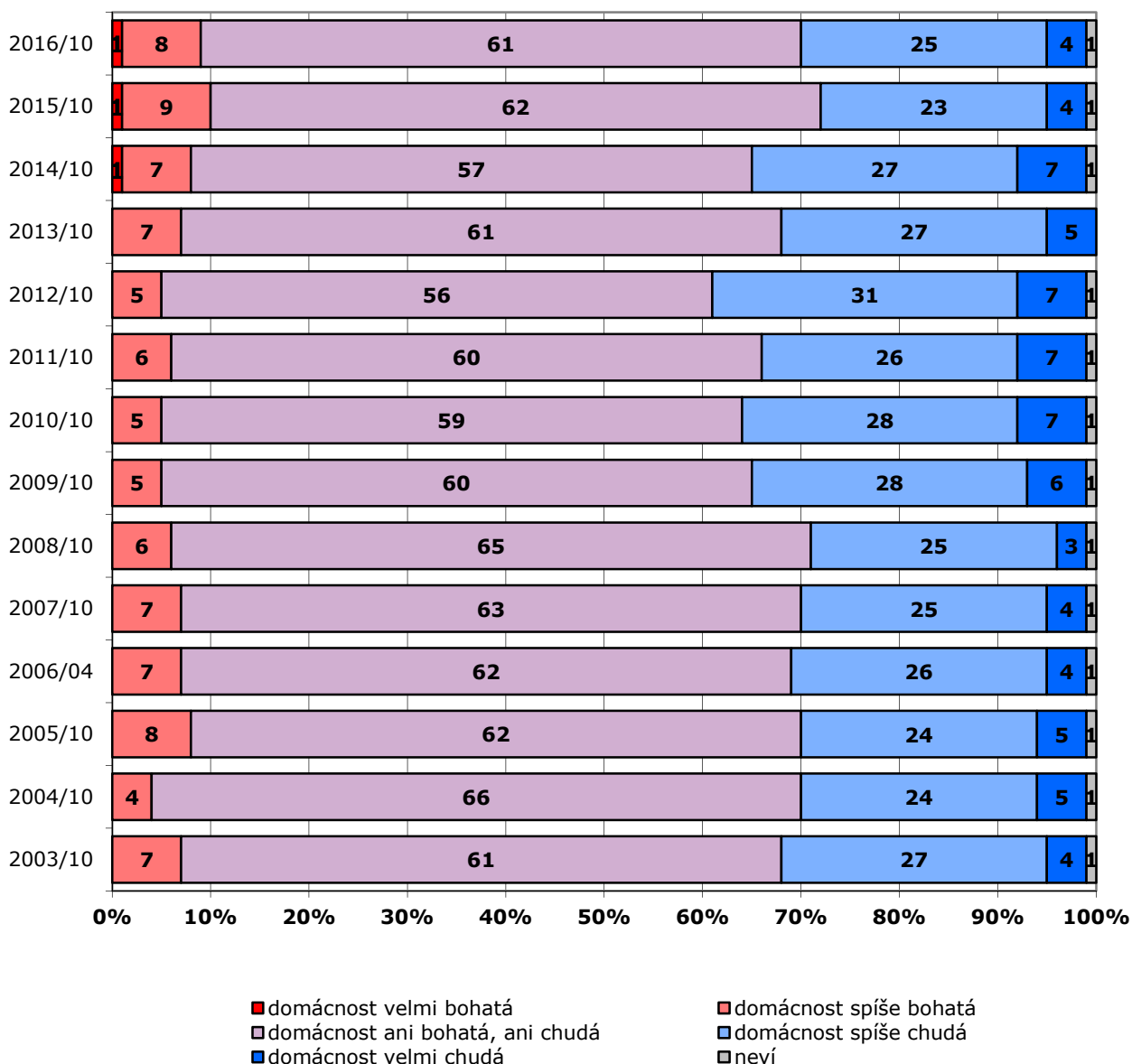


Zdroj: CVVM SOÚ AV ČR, v.v.i., Naše společnost, 10. – 17. 10. 2016, 982 respondentů starších 15 let, osobní rozhovor.

Z třídění druhého stupně vyplynulo, že s tíživou finanční situací potýkali častěji nezaměstnaní (tři čtvrtiny z nich) a lidé pracující v nekvalifikovaných dělnických profesích (třetina). Nepracující důchodci se do tíživé finanční situace dostali v pětině případů, podobně jako studenti, zaměstnanci a kvalifikovaní dělníci. Za pozornost stojí, že korelace s příjmy domácnosti a s deklarovanou životní úrovní byla nižší než u předchozí otázky (hodnota korelačního koeficientu 0.32, resp. 0.28), což naznačuje, i lidé s vyššími příjmy se mohou ocitnout (krátkodobě) v obtížné situaci.

² Znění otázky: „Ocítla se Vaše domácnost někdy v průběhu posledních 12 měsíců ve velmi obtížné finanční situaci?“ Možnosti odpovědí: „ano“, „ne“, „neví“.

Graf 3: Subjektivní pocit chudoby³ – časové srovnání (%)



Zdroj: CVVM SOÚ AV ČR, v.v.i., 10. – 17. 10. 2016, 982 respondentů starších 15 let, osobní rozhovor.

Odpovědi na další otázku ukázaly, že více než třípětinová většina (61 %) českých občanů považuje svoji domácnost za „ani bohatou, ani chudou“. Podíl osob, které se vyjadřují o svých domácnostech jako o chudých, pak převažuje nad těmi, kdo uvádějí opak. Čtvrtina lidí se domnívá, že jejich domácnost je „spíše chudá“, a 4 % respondentů ji označují za „velmi chudou“. Na druhé straně jako „spíše bohatou“ vidí svou domácnost 8 % lidí a podíl občanů označujících ji za „velmi bohatou“ činil 1 %. Oproti výsledkům z minulého roku nedošlo k vlastně k žádnému posunu. Podobně jako u hodnocení příjmů stojí za zmínku srovnání s rokem 2014 - došlo k posílení zařazení mezi „ani chudé ani bohaté domácnosti“ na úkor „domácností spíše chudých“. Ovšem celkově lze říci, že za celé sledované období se zastoupení domácností podle reflektované míry chudoby či bohatství téměř nemění (s výjimkou roku 2012, ve kterém, jak víme z předchozí otázky, dosáhla maxima situace, kdy se domácnost ocitla ve finančních obtížích).

³ Znění otázky: „Máte pocit, že je Vaše domácnost bohatá, nebo chudá?“ Možnosti odpovědí: „velmi bohatá“, „spíše bohatá“, „ani bohatá, ani chudá“, „spíše chudá“, „velmi chudá“, „neví“.

Zařazení mezi chudé či bohaté pochopitelně souvisí s příjmy domácnosti, jež jsou ovlivněny socioekonomickým statusem, který souvisí s dosaženým vzděláním, postavením v řízení, případně s podnikatelskými aktivitami. Pokud se příjmy domácnosti pohybují do 15 tisíc, tak zhruba třetina z nich se řadí mezi „ani chudé ani bohaté“ a dvě třetiny mezi chudé. Při 20 tisících je to půl na půl. V další vyšší příjmové skupině do 30 tisíc korun se zhruba dvě třetiny domácností řadí do střední kategorie a třetina mezi spíše chudé. Domácnosti s příjmy v rozmezí 30 až 50 tisíc se z devíti desetin řadí mezi „ani chudé, ani bohaté“. Teprve od 50 tisíc výrazněji přibude bohatých – v rozmezí 50-60 tisíc je to čtvrtina, nad 60 tisíc jsou to dvě třetiny domácností.

Na závěr daného tematického bloku byla respondentům také položena otázka⁴ zjišťující konkrétněji to, na co postačuje příjem domácnosti (viz tabulku 1).

Tabulka 1: Příjem domácnosti dostačuje na... (v %)

	rozhodně ano	spíše ano	spíše ne	rozhodně ne	+/-
základní potřeby	50	42	6	2	92/8
zájmy a koníčky	19	43	24	12	62/36
spořit	12	30	29	26	42/55
podporovat děti a rodiče	8	27	28	21	35/49
nakupovat kvalitnější potraviny	13	35	29	19	48/48
trávit dovolenou v zahraničí	8	21	25	42	29/67
nakupovat luxusní zboží	4	11	28	52	15/80
uhradit zdravotní péči, léky, pomůcky	26	51	14	5	77/19

Pozn. Dopočet do 100 % v řádcích tvoří odpovědi „neví“ a „netýká se“.

Zdroj: CVVM SOÚ AV ČR, v.v.i., Naše společnost, 10. – 17. 10. 2016, 982 respondentů starších 15 let, osobní rozhovor.

Z výsledků je patrné, že příjem naprosté většiny domácností (92 %) umožňuje uspokojovat základní potřeby (jídlo, oblečení, běžné potřeby). Problém s financováním i jenom základních potřeb má jen 8 % dotázaných. Více než tři čtvrtiny (77 %) respondentů rovněž deklarují, že příjem jejich domácnosti postačuje na úhradu zdravotní péče, léků a zdravotních pomůcek, což naopak představuje problém pro asi pětinu (19 %) dotázaných. Příjem domácností pak většinou stačí i na financování koníčků a zájmů členů domácnosti, s čímž podle vlastního vyjádření nemá problém více než třipětinová většina (62 %) respondentů a jejich domácností, zatímco o málo více než třetina (36 %) v tomto ohledu deklaruje nedostatek prostředků z příjmu domácnosti. Ještě bezmála polovina (48 %) respondentů uvádí, že příjem jejich domácností dostačuje i na nákup zdravějších nebo kvalitnějších potravin, přičemž však stejná část (48 %) tvrdí opak. Příjem většiny domácností pak už spíše nebo úplně neumožňuje spořit, podporovat děti a rodiče, pravidelně trávit dovolenou v zahraničí či nakupovat luxusní zboží.

Na případné spoření mají dostatek prostředků v současné době více než dvě pětiny (42 %) dotázaných, zatímco nadpoloviční většina (55 %) uvádí, že příjem jejich domácností spořit neumožňuje. Podobné je to i s možností finančně podporovat děti nebo rodiče, což příjem podle vyjádření respondentů dovoluje třetině (35 %) domácností, zatímco opak deklaruje přibližně polovina (49 %) oslovených (při podílu odpovědí „netýká se“ ve výši 14 %). Jen tři z deseti domácností (29 %) si podle vlastních slov mohou dovolit trávit dovolenou v zahraničí, zatímco dvěma třetinám (68 %) domácností to příjem neumožňuje, v tom dvěma pětinám (43 %) to příjem „rozhodně“ neumožňuje. Jen 15 % domácností má na nákup luxusního zboží, 80 % nikoli a v tom 52 % „rozhodně“ nemá na nákup luxusního zboží.

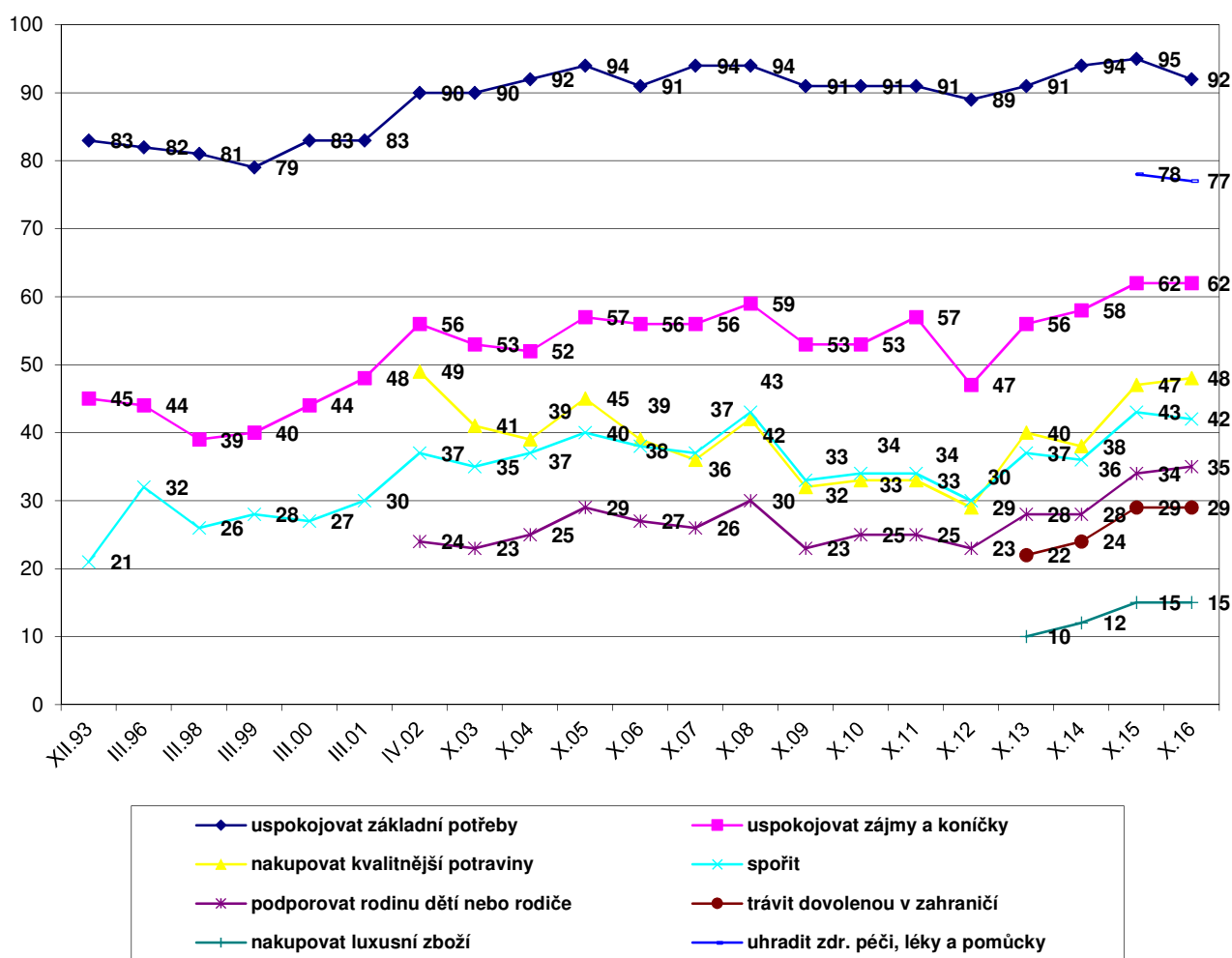
V následujících grafech 4a a 4b jsou zachyceny výsledky všech předchozích výzkumů od roku 1993. V porovnání s minulým šetřením z října 2015 nedošlo u zkoumaných položek k posunu překračujícímu hranici statistické chyby. S výjimkou dostatku na základní potřeby, kde došlo k poklesu o tři procentní body, všechny ostatní položky tak

⁴ Znění otázky: „Umožňuje celkový příjem Vaší domácnosti - a) uspokojovat základní životní potřeby domácnosti - jídlo, oblečení a běžné potřeby pro domácnost, b) uspokojovat zájmy a koníčky členů vaší domácnosti, c) spořit, d) podporovat rodinu Vašich dětí nebo Vaše rodiče, e) nakupovat zdravější nebo kvalitnější potraviny, f) pravidelně trávit dovolenou v zahraničí, g) nakupovat luxusní zboží.“

potvrdily vzestup pozitivního hodnocení, ke kterému došlo mezi roky 2012 až 2015, který zjevně odráží ekonomický růst v posledních letech.

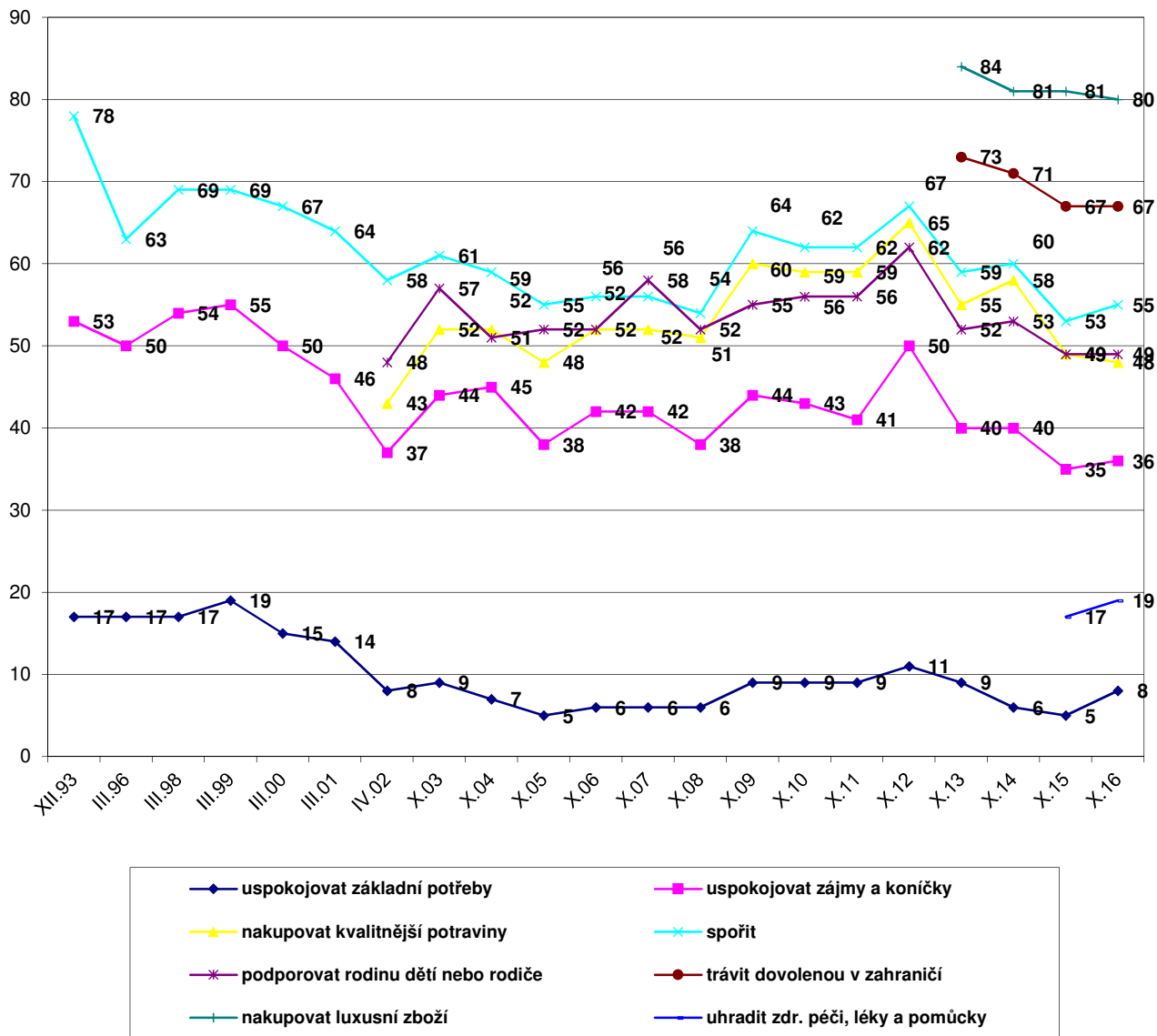
Podrobnější analýza ukázala, že všechny položky velmi silně korelují se subjektivním hodnocením životní úrovně vlastní domácnosti, výší jejího příjmu, deklarovanou snadností či obtížností vycházení s příjmem, jakož i deklarovaným majetkovým statutem domácnosti na škále bohatství či chudoby (hodnoty korelačních koeficientů byly v rozmezí 0.40-0.60). Faktorová analýza, která vyčerpala 75 % variance, rozdělila položky do dvou skupin. Jedna skupina obsahovala možnost uspokojit základní potřeby a možnost uhradit zdravotní péči, druhá skupina všechny zbylé položky dané baterie otázek. Za alarmující je možné považovat, že třetina důchodců uvádí nedostatek prostředků na zdravotní péči, třetina nezaměstnaných pak nedostatek peněz na základní potřeby. Mezi důchodci je to desetina, ovšem dvě třetiny důchodců uvedly, že nemají dostatek peněz na nákup kvalitnějších potravin.

Graf 4a: Příjem umožňuje... (časové srovnání podílů pozitivních odp. v %)



Zdroj: CVVM SOÚ AV ČR, v.v.i., Naše společnost.

Graf 4b: Příjem neumožňuje... (časové srovnání podílů negativních odp. v %)



Zdroj: CVVM SOÚ AV ČR, v.v.i., Naše společnost.

Technické parametry výzkumu

<i>Výzkum:</i>	<i>Naše společnost, v16-10</i>
<i>Realizátor:</i>	<i>Centrum pro výzkum veřejného mínění, Sociologický ústav AV ČR, v.v.i.</i>
<i>Projekt:</i>	<i>Naše společnost – projekt kontinuálního výzkumu veřejného mínění CVVM SOÚ AV ČR, v.v.i.</i>
<i>Termín terénního šetření:</i>	<i>10. 10. - 17. 10. 2016</i>
<i>Výběr respondentů:</i>	<i>Kvótní výběr</i>
<i>Kvóty:</i>	<i>Kraj (oblasti NUTS 3), velikost místa bydliště, pohlaví, věk, vzdělání</i>
<i>Zdroj dat pro kvótní výběr:</i>	<i>Český statistický úřad</i>
<i>Reprezentativita:</i>	<i>Obyvatelstvo ČR ve věku od 15 let</i>
<i>Počet dotázaných:</i>	<i>982</i>
<i>Počet tazatelů:</i>	<i>273</i>
<i>Metoda sběru dat:</i>	<i>Osobní rozhovor tazatele s respondentem - kombinace dotazování CAPI a PAPI</i>
<i>Výzkumný nástroj:</i>	<i>Standardizovaný dotazník</i>
<i>Otázky:</i>	<i>eu.4, eu.5, eu.6, eu.23</i>
<i>Kód tiskové zprávy:</i>	<i>eu161121</i>
<i>Zveřejněno dne:</i>	<i>21. listopadu 2016</i>
<i>Zpracoval:</i>	<i>Milan Tuček</i>

Slovníček pojmů:

Kvótní výběr – napodobuje strukturu základního souboru (u nás je to obyvatelstvo České republiky starší 15 let) pomocí nastavení velikosti vybraných parametrů, tzv. kvót. Jinými slovy kvótní výběr je založen na stejném procentuálním zastoupení vybraných vlastností. Pro tvorbu kvót používáme údaje z Českého statistického úřadu. V našich výzkumech jsou stanoveny kvóty na pohlaví, věk, vzdělání, region a velikost obce. Vzorek je tedy vybrán tak, aby procentuální podíl např. mužů a žen ve vzorku odpovídal procentuálnímu podílu mužů a žen v každém kraji ČR. Podobně je zachován procentuální podíl obyvatel jednotlivých krajů ČR, občanů různých věkových kategorií, lidí s různým stupněm dosaženého vzdělání a z různých velkých obcí.

Reprezentativní výběr je takový výběr z celé populace, z jehož vlastností se dá platně usuzovat na vlastnosti celé populace. V našem případě to tedy znamená, že respondenti jsou vybráni tak, abychom zjištěné údaje mohli zobecnit na obyvatele České republiky starší 15 let.

Centrum pro výzkum veřejného mínění (CVVM) je výzkumným oddělením Sociologického ústavu AV ČR, v.v.i.. Jeho historie sahá do roku 1946, kdy jako součást Ministerstva informací začal fungovat Československý ústav pro výzkum veřejného mínění. Současné Centrum vzniklo v roce 2001 převedením svého předchůdce (IVVM) z Českého statistického úřadu do Sociologického ústavu AV ČR, v.v.i.. Včlenění do vědecké instituce zaručuje kvalitní odborné zázemí a kredit pracoviště; jako součást akademického prostředí musí CVVM SOÚ AV ČR, v.v.i., splňovat veškeré nároky a dosahovat tak té nejvyšší odborné úrovně. Hlavní náplní práce oddělení je výzkumný projekt Naše společnost, v jehož rámci je prováděno deset šetření ročně. Jedná se o průzkum veřejného mínění na reprezentativním vzorku české populace od 15 let, kterého se vždy účastní přibližně 1000 respondentů. Omnibusová podoba dotazníku umožňuje pokrýt velkou šíři námětů, a do šetření jsou proto pravidelně řazena politická, ekonomická i další obecně společenská témata. Jsou využívány jak opakované otázky, které umožňují sledovat vývoj zkoumaných jevů, tak náměty nové, reagující na aktuální dění. Díky dlouhodobému a kontinuálnímu charakteru je tento vědecký projekt zkoumání veřejného mínění v České republice ojedinelý. |
