

Tisková zpráva

Důvěra ústavním institucím v září 2016

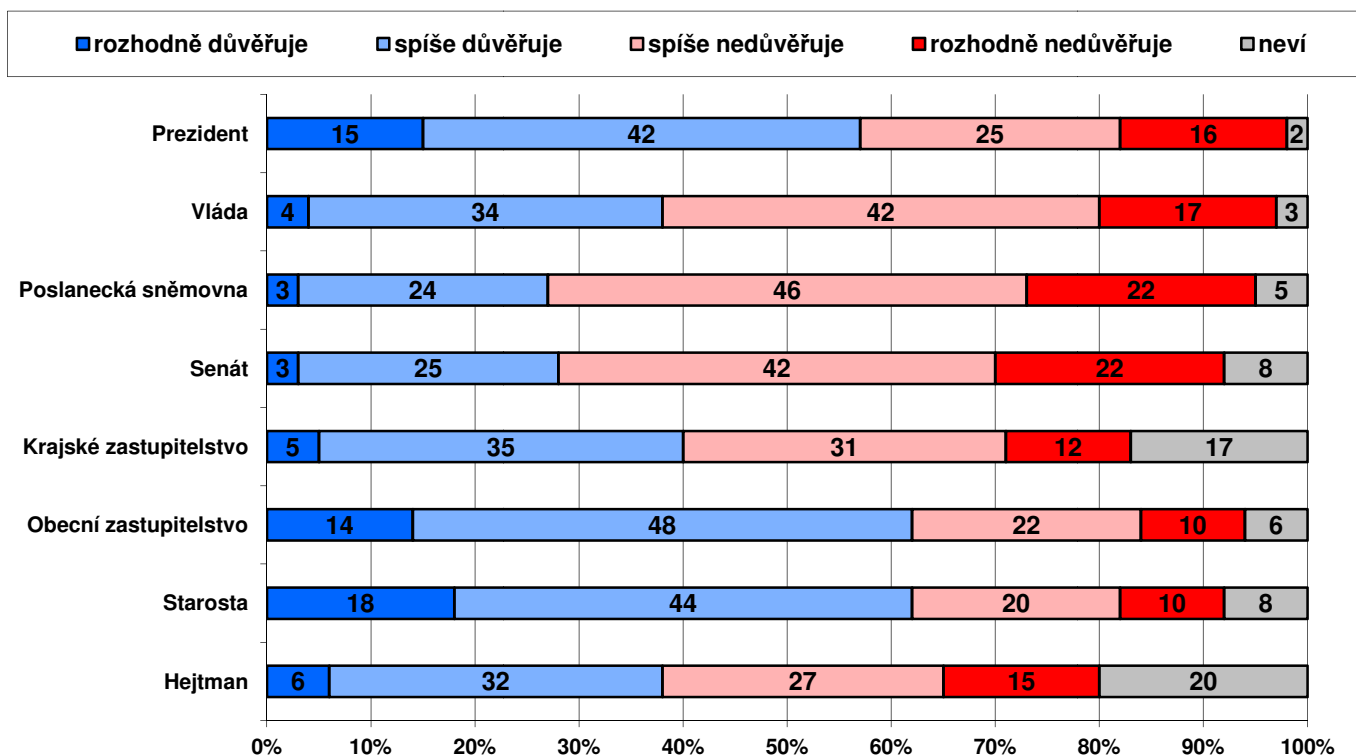
- ⊙ Prezidentovi důvěřuje 57 % Čechů, vládě 38 %.
- ⊙ Tradičně nejvyšší důvěře se těší starostové (62 %) a obecní zastupitelstva (62 %).
- ⊙ Jako nejméně důvěryhodné ze sledovaných institucí se respondentům jevila Poslanecká sněmovna PČR (27 %) a Senát PČR (28 %).
- ⊙ S politickou situací je spokojena necelá pětina občanů, nespokojena je necelá polovina.

Zpracoval:
Jan Červenka
Centrum pro výzkum veřejného mínění, Sociologický ústav AV ČR, v.v.i.
Tel.: 210 310 586



V reprezentativním šetření CVVM SOÚ AV ČR, v.v.i., byla v září 2016 vybraným občanům položena otázka, zda důvěřují základním ústavním institucím.¹ Sledování důvěry ústavním institucím je pravidelnou součástí našich šetření, což nám umožňuje mapovat vývoj názorů veřejnosti v dlouhodobém časovém horizontu.

Graf 1: Důvěra/nedůvěra obyvatel ústavním institucím (%)



Zdroj: CVVM SOÚ AV ČR, v.v.i., Naše společnost 5. – 19. 9. 2016, 999 respondentů starších 15 let, osobní rozhovor.

Jak ukazují výsledky v grafu 1, v září 2016 prezidentovi republiky důvěru vyjadřovalo 57 % občanů, v tom 15 % prezidentovi důvěřovalo „rozhodně“ a 42 % „spíše“. Nedůvěru prezidentovi republiky vyjádřilo 41 % respondentů, v tom 25 % „spíše“ a 16 % „rozhodně“. 2 % oslovených se nedokázala rozhodnout a zvolila odpověď „nevím“.

¹ Otázka: „Řekněte, prosím, důvěřujete prezidentovi republiky, vládě, Poslanecké sněmovně PČR, Senátu PČR, svému krajskému zastupitelstvu, svému obecnímu zastupitelstvu, starostovi vaší obce či městské části, hejtmanovi vašeho kraje (primátorovi, pokud žijete v Praze)?“

Vládě v porovnání s prezidentem republiky důvěřuje pouze menšina veřejnosti ve výši necelých dvou pětín (38 %), když 4 % dotázaných vládě „rozhodně důvěřují“ a 34 % jí „spíše důvěřuje“. Bezmála třípětinová většina (59 %) občanů vládě nedůvěřuje, v tom 17 % jí „rozhodně nedůvěřuje“ a 42 % „spíše nedůvěřuje“. Zbývající 3 % se nedokázala vyjádřit.

Poslanecká sněmovna má důvěru 27 % občanů, přibližně dvě třetiny (68 %) jí nedůvěřují. Senátu důvěřuje 28 % občanů a podíl nedůvěřujících je u něj na úrovni necelých dvou třetin (64 %).

Na krajské (a v případě hlavního města Prahy magistrátní) úrovni se podíly důvěry a nedůvěry zhruba vzájemně vyvažují, když krajským zastupitelstvům 40 % dotázaných důvěřuje, zatímco podíl nedůvěry činí 43 % a zbylých 17 % se nedokáže rozhodnout. V případě hejtmanů (a v Praze primátora) nedůvěra s 42 % nepatrně převažuje nad důvěrou s 38 %, zbývajících 20 % oslovených uvedlo odpověď „nevím“.

Podstatně lépe jsou na tom obecní zastupitelstva, případně zastupitelstva městských částí a starostové, jimž důvěřuje více než třípětinová většina občanů. Konkrétně v případě obecních zastupitelstev podíl důvěry dosahoval 62 %, v tom 14 % obecním zastupitelstvům „rozhodně důvěřuje“ a 48 % jim „spíše důvěřuje“. Podíl nedůvěřujících u obecních zastupitelstev činí asi třetinu (32 %), přičemž „spíše“ jim nedůvěřuje 22 % a „rozhodně“ 10 %. Starostové jsou na tom podobně, když důvěru jim vyjádřilo rovněž 62 % občanů, v tom 18 % „rozhodně“ a 44 % „spíše“, nedůvěra ke starostům pak dosáhla 30 %, když 20 % respondentů podle svých slov starostům „spíše nedůvěřuje“ a 10 % jim „rozhodně nedůvěřuje“.

Tabulka 1a: Důvěra obyvatel ústavním institucím (%) – časové srovnání

DŮVĚRA	VI/15	IX/15	X/15	XI/15	XII/15	I/16	II/16	III/16	IV/16	V/16	VI/16	IX/16
Prezident	45	55	51	56	59	59	59	62	56	57	58	57
Vláda	45	46	43	46	44	44	40	41	39	40	39	38
Poslanecká sněmovna	33	35	31	34	35	33	28	30	27	28	26	27
Senát	33	36	32	34	33	33	30	30	29	27	31	28
Krajské zastupitelstvo	41	46	43	42	45	43	42	43	45	42	43	40
Obecní zastupitelstvo	59	64	61	61	61	64	62	63	63	63	62	62
Starosta	60	64	61	63	64	65	64	64	65	63	66	62
Hejtman	38	42	39	41	40	40	39	41	38	40	40	38

Poznámka: Hodnoty v tabulce jsou součtem odpovědí „rozhodně důvěřuje“ a „spíše důvěřuje“. Dopočet do 100 % tvoří odpovědi „spíše nedůvěřuje“ a „rozhodně nedůvěřuje“ a odpověď „nevím“.

Zdroj: CVVM SOÚ AV ČR, v.v.i., Naše společnost.

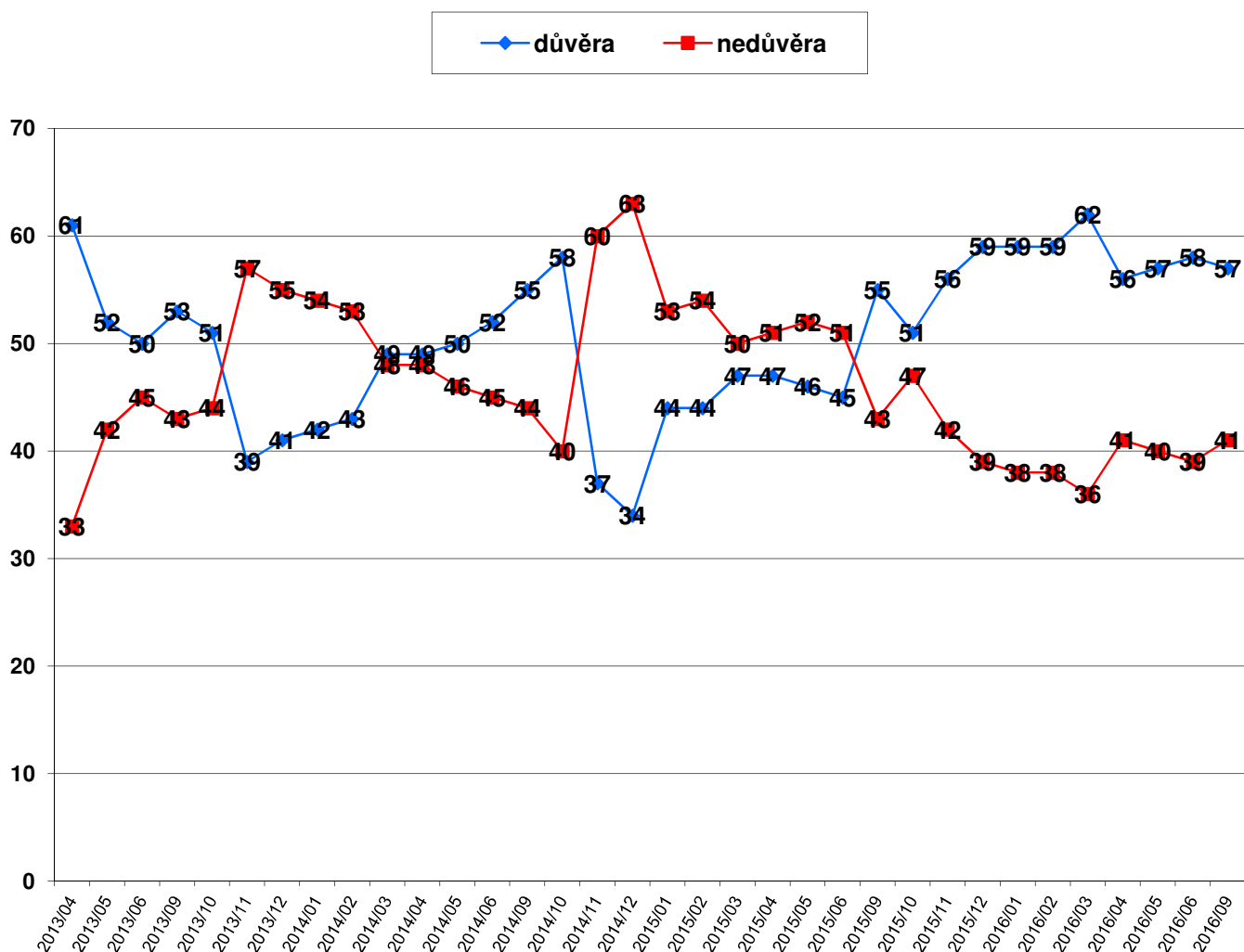
Tabulka 1b: Nedůvěra obyvatel ústavním institucím (%) – časové srovnání

NEDŮVĚRA	VI/15	IX/15	X/15	XI/15	XII/15	I/16	II/16	III/16	IV/16	V/16	VI/16	IX/16
Prezident	51	43	47	42	39	38	38	36	41	40	39	41
Vláda	52	50	54	51	52	52	57	56	57	55	57	59
Poslanecká sněmovna	62	60	64	62	61	63	68	66	68	67	66	68
Senát	59	57	59	59	61	61	61	62	62	65	58	64
Krajské zastupitelstvo	43	37	41	43	41	41	41	40	38	43	38	43
Obecní zastupitelstvo	36	31	32	33	34	30	32	30	31	32	31	32
Starosta	34	30	32	30	30	28	30	28	29	31	28	30
Hejtman	44	38	40	40	40	38	42	38	40	42	40	42

Poznámka: Hodnoty v tabulce jsou součtem odpovědí „rozhodně nedůvěřuje“ a „spíše nedůvěřuje“. Dopočet do 100 % tvoří odpovědi „spíše důvěřuje“ a „rozhodně důvěřuje“ a odpověď „nevím“.

Zdroj: CVVM SOÚ AV ČR, v.v.i., Naše společnost.

Graf 2: Vývoj důvěry/nedůvěry v prezidenta (% , duben 2013 – září 2016)

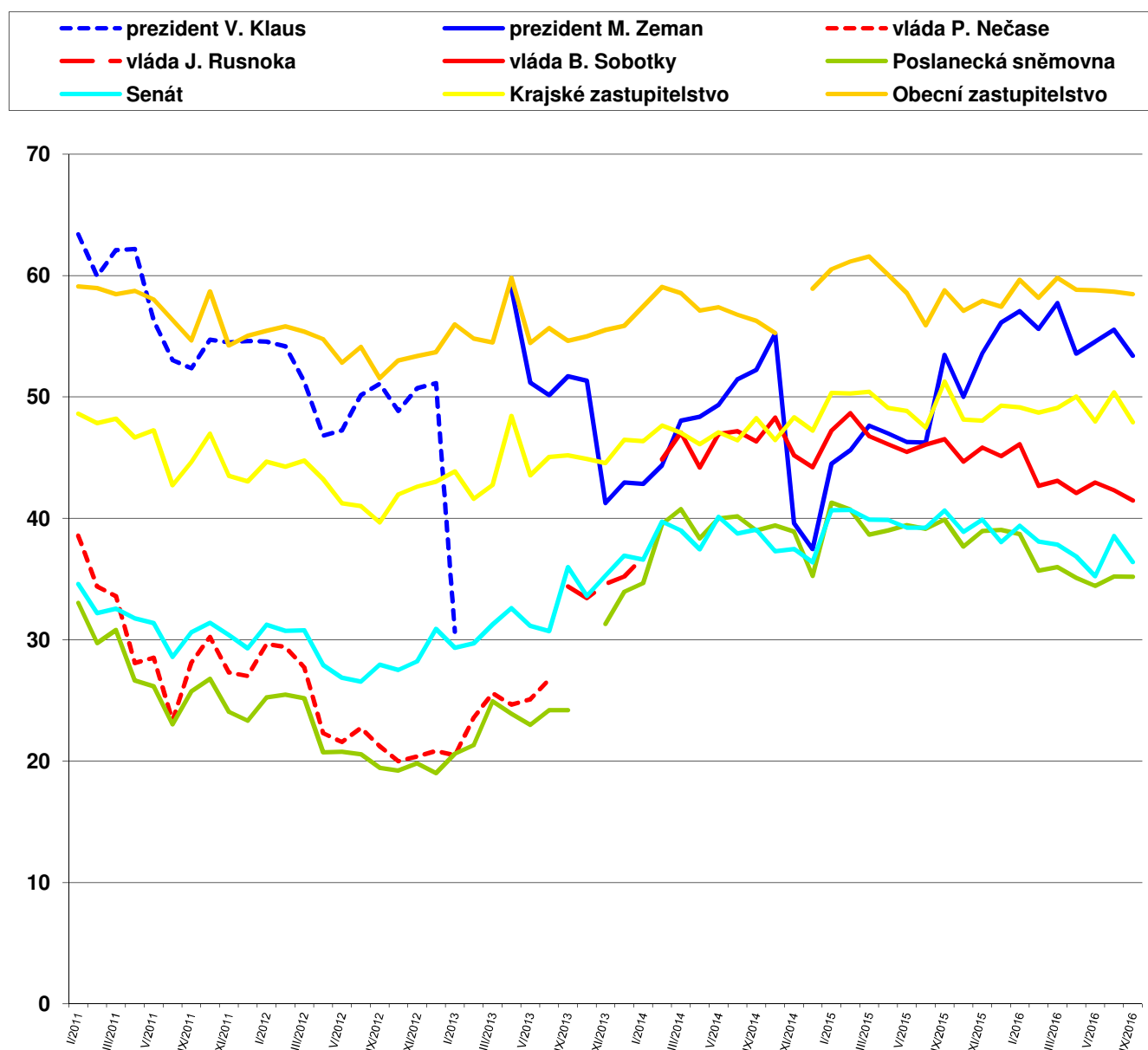


Zdroj: Výzkumy CVVM SOÚ AV ČR, v.v.i., Naše společnost.

V časovém srovnání, které nabízejí tabulky 1a a 1b, můžeme vidět, že v porovnání s předchozím šetřením z června 2016 mírně poklesla důvěra ke starostům (o 4 procentní body) a vzrostl podíl nedůvěřujících u Senátu (o 6 procentních bodů) a krajských zastupitelstev (o 5 procentních bodů). Ve všech třech případech se ale jedná o návrat k hodnotám z května 2016. Ostatní změny se pohybovaly v rámci možné statistické chyby. V případě vlády, Poslanecké sněmovny a Senátu se aktuální hodnocení z hlediska důvěry či nedůvěry pohybuje na poněkud méně příznivé úrovni, než bylo obvyklé v loňském roce. V porovnání se zářím roku 2015 je aktuální důvěra v případě vlády, Poslanecké sněmovny i Senátu o 8 procentních bodů nižší. Poněkud nižší v meziročním srovnání je i důvěra ke krajským zastupitelstvům (o 6 procentních bodů) a hejtmanům (o 4 procentní body), i když v těchto případech jde spíše o nahodilost způsobenou krátkodobými fluktuacemi důvěry u krajských reprezentací, protože jak v porovnání s červnem 2015, tak v porovnání s říjnem 2015 se aktuální hodnocení významně neliší.

U vlády, u Poslanecké sněmovny a v menší míře i u Senátu pak v dlouhodobější perspektivě vidíme podstatné zvýšení důvěry v porovnání s předchozím volebním obdobím PS ukončeným předčasnými volbami na podzim roku 2013. Kritičtější postoje veřejnosti k politice zejména v průběhu roku 2012 se sice nikoli dramaticky, ale statisticky signifikantně promítaly i do přechodného snížení důvěry v krajskou a místní samosprávu (viz graf 3).

Graf 3: Důvěra ústavním institucím v letech 2011 - 2016 (index důvěry)²



Zdroj: Výzkumy CVVM SOÚ AV ČR, v.v.i., Naše společnost.

Z podrobnější analýzy vyplývá, že důvěra prezidentovi republiky narůstá se zvyšujícím se věkem, přičemž nižší je zejména v kategorii od 30 do 44 let, a s rostoucí spokojeností s politickou situací. Častěji prezidentovi důvěřují důchodci, dotázaní z Moravy a zejména z Moravskoslezského kraje, respondenti z Plzeňského kraje, lidé, kteří se politicky zařazují na levičarův či levý střed, voliči ČSSD či KSČM a ti, kdo důvěřují vládě, Poslanecké sněmovně, Senátu, krajským i obecním zastupitelstvům, starostům či hejtmanům. Naopak nižší důvěru nebo zvýšený podíl nedůvěry prezidentovi republiky šetření zaznamenalo mezi absolventy vysokých škol, obyvateli Čech a zejména Pražany nebo dotázanými z Jihočeského kraje, obyvateli měst s populací od 5 do 15 tisíc, těmi, kdo se hlásí jednoznačně k pravici,

² Index důvěry může nabývat hodnot od 0 do 100 a je vypočítán jako součtový skóre z nezaokrouhlených hodnot procentních podílů příslušných variant odpovědí vynásobených hodnotami 1 (rozhodně důvěřuje), 0,75 (spíše důvěřuje), 0,5 (neví), 0,25 (spíše nedůvěřuje) a 0 (rozhodně nedůvěřuje).

příznivci ODS, TOP 09 či Strany zelených, rozhodnými nevoliči a lidmi, kteří vládě a ostatním zkoumaným institucím nedůvěřují.

Vládě častěji důvěřují či méně nedůvěřují lidé spokojení s politickou situací, respondenti spokojení se svým životem, občané příznivě hodnotící současnou ekonomickou situaci a životní úroveň svých domácností, vysoce kvalifikovaní odborní nebo vedoucí pracovníci, studenti, mladí lidé ve věku od 15 d 19 let, dotázaní z obcí a malých měst s populací od 800 do 2 tisíc obyvatel, obyvatelé kraje Vysočina, voliči ANO či ČSSD a dotázaní, kteří důvěřují prezidentovi, oběma komorám parlamentu či regionálním a místním zastupitelstvům a starostům či hejtmanům. Naopak relativně nižší důvěru nebo vyšší podíl nedůvěřujících vládě šetření ukázalo mezi lidmi kritickými k současné ekonomické situaci, dotázanými nespokojenými se současnou politickou situací, dotázanými z Ústeckého kraje, rozhodnými nevoliči bez preferované strany a lidmi vyjadřujícími nedůvěru jiným ústavním institucím.

Poslanecké sněmovně častěji důvěřují nebo méně nedůvěřují lidé hodnotící životní úroveň své domácnosti jako dobrou, respondenti spokojení nebo „ani spokojeni, ani nespokojeni“ s politickou situací, lidé příznivě hodnotící současnou ekonomickou situaci, respondenti spokojení se svým životem, vysoce kvalifikovaní odborní nebo vedoucí pracovníci, studenti, mladí ve věku 15 až 19 let, dotázaní z Plzeňského kraje nebo z kraje Vysočina, obyvatelé obcí a malých měst s populací od 800 do 2 tisíc obyvatel, voliči ČSSD a ti, kdo důvěřují ostatním ústavním institucím. Naopak relativně nižší důvěru nebo vyšší podíl nedůvěřujících Poslanecké sněmovně šetření ukázalo mezi respondenty kritickými k současné ekonomické situaci, lidmi nespokojenými se současnou politickou situací, obyvateli severozápadu Čech, rozhodnými nevoliči bez preferované strany a respondenty vyjadřujícími nedůvěru jiným ústavním institucím.

Senátu ve zvýšené míře důvěřují či snížené míře nedůvěřují lidé hodnotící životní úroveň své domácnosti jako dobrou, respondenti spokojení, případně „ani spokojeni, ani nespokojeni“ s politickou situací, dotázaní spokojení s vlastním životem, lidé příznivě hodnotící současnou ekonomickou situaci, studenti, dotázaní z obcí a malých měst od 800 do 2 tisíc obyvatel, občané z kraje Vysočina, respondenti hlásící se k levému středu, voliči ČSSD, KDU-ČSL či SZ a ti, kdo důvěřují prezidentovi, vládě, Poslanecké sněmovně, krajským i obecním zastupitelstvům a starostům nebo hejtmanům. Naopak relativně nižší důvěru nebo vyšší podíl nedůvěřujících Senátu šetření ukázalo mezi respondenty se špatnou životní úrovní své domácnosti, lidmi hodnotícími současnou ekonomickou situaci v ČR jako špatnou, dotázanými nespokojenými se současnou politickou situací, respondenty „ani spokojenými, ani nespokojenými“ nebo nespokojenými se svým životem, obyvateli ze severozápadu Čech (Karlovarský a Ústecký kraj), dotázanými, kteří se politicky hlásí ke středu, rozhodnými nevoliči bez preferované strany a dotázanými nedůvěřujícími jiným ústavním institucím.

Důvěra krajským zastupitelstvům vykazuje zřejmou korelaci s hodnocením životní úrovně vlastní domácnosti a ekonomické situace v ČR, se spokojeností s politickou situací, spokojeností s vlastním životem a s důvěrou jiným zkoumaným institucím. Z hlediska stranických preferencí zvýšený podíl důvěry byl zaznamenán mezi stoupenci ČSSD a ANO, naopak nižší důvěru ke krajským zastupitelstvům vyjadřují nevoliči bez preferované strany. Z hlediska velikosti obce se vyšší důvěra objevuje v obcích a malých městech s populací od 800 do 2 tisíc obyvatel. Regionálně vyšší důvěru ke krajskému zastupitelstvu vykazují dotázaní v jihozápadních Čechách a zejména pak v Plzeňském kraji, dále i v kraji Vysočina a snížený podíl nedůvěry byl zaznamenán rovněž v Olomouckém kraji. Naopak nižší důvěru nebo vyšší nedůvěru ke krajskému zastupitelstvu vyjadřují dotázaní ze severozápadu Čech, tj. v Ústeckém a Karlovarském kraji. Důvěra ke krajskému zastupitelstvu je samozřejmě velmi silně propojená s důvěrou hejtmanovi.³

V případě hejtmanů a pražského primátora se pak důvěra opět zvyšuje spolu se zlepšujícím se hodnocením životní úrovně vlastní domácnosti i ekonomické situace v ČR a s rostoucí spokojeností s politickou situací. Podle stranických preferencí hejtmanům více důvěřují voliči ČSSD či ANO, naopak méně důvěřujících je mezi rozhodnými nevoliči. Vyšší důvěru nebo menší nedůvěru k hejtmanovi mají dotázaní z obcí a malých měst od 800 do 2 tisíc obyvatel nebo z měst od 15 do 30 tisíc obyvatel a obyvatelé z Plzeňského kraje či z kraje Vysočina a také ze střední Moravy. Naopak vyšší podíl nedůvěry nebo snížený podíl důvěry byl v tomto ohledu zaznamenán v Praze, v Jihomoravském kraji, v Karlovarském kraji a ve městech od 5 do 15 tisíc obyvatel.

³ Spearmanův koeficient pořadové korelace mezi důvěrou krajskému zastupitelstvu a důvěrou hejtmanovi činil 0,736.

Také u obecních zastupitelstev a starostů obcí či městských obvodů v případě statutárních měst se objevují tytéž korelace s životní úrovní, hodnocením ekonomické situace, spokojeností s politickou situací a s vlastním životem, jako v případě krajských zastupitelstev, přičemž i zde je důvěra v zastupitelstvo velmi silně spjatá s důvěrou starostovi.⁴ V případě obecních zastupitelstev se vyšší důvěra, případně nižší nedůvěra, objevuje mezi dotázanými z obcí a měst od 800 do 2 tisíc obyvatel, respondenty hlásícími se k pravému středu a voliči ČSSD, KDU-ČSL či ANO, naopak nižší důvěru či zvýšenou nedůvěru obecním zastupitelstvům šetření ukázalo u Pražanů, respondentů z Ústeckého kraje a rozhodných nevoličů.

Starostové mají vyšší důvěru nebo nižší podíl nedůvěry mezi obyvateli Plzeňského kraje nebo kraje Vysočina a dotázanými z obcí a malých měst od 800 do 2 tisíc obyvatel, naopak s nižší důvěrou nebo zvýšeným podílem nedůvěřujících se starostové setkávají u občanů z Prahy nebo z Ústeckého kraje, u respondentů z měst od 30 do 80 tisíc obyvatel a u voličů KSČM nebo u rozhodných nevoličů.

V rámci šetření byla zjišťována také spokojenost se současnou politickou situací v naší zemi.⁵ Aktuální výsledky a časové srovnání nabízí tabulka 2.

Tabulka 2: Spokojenost/nespokojenost se současnou politickou situací v ČR (v %)

	V/15	VI/15	IX/15	X/15	XI/15	XII/15	I/16	II/16	III/16	IV/16	V/16	VI/16	IX/16
Spokojen	21	21	21	21	20	21	23	17	20	19	19	18	18
Ani spokojen, ani nespokojen	32	35	36	32	33	30	33	35	33	30	35	33	32
Nespokojen	45	42	40	43	44	46	41	45	44	48	43	45	46

Poznámka: Hodnoty v tabulce jsou součtem odpovědí „rozhodně spokojen“ a „spíše spokojen“, resp. „spíše nespokojen“ a „rozhodně nespokojen“. Dopočet do 100 % tvoří odpověď „nevím“.

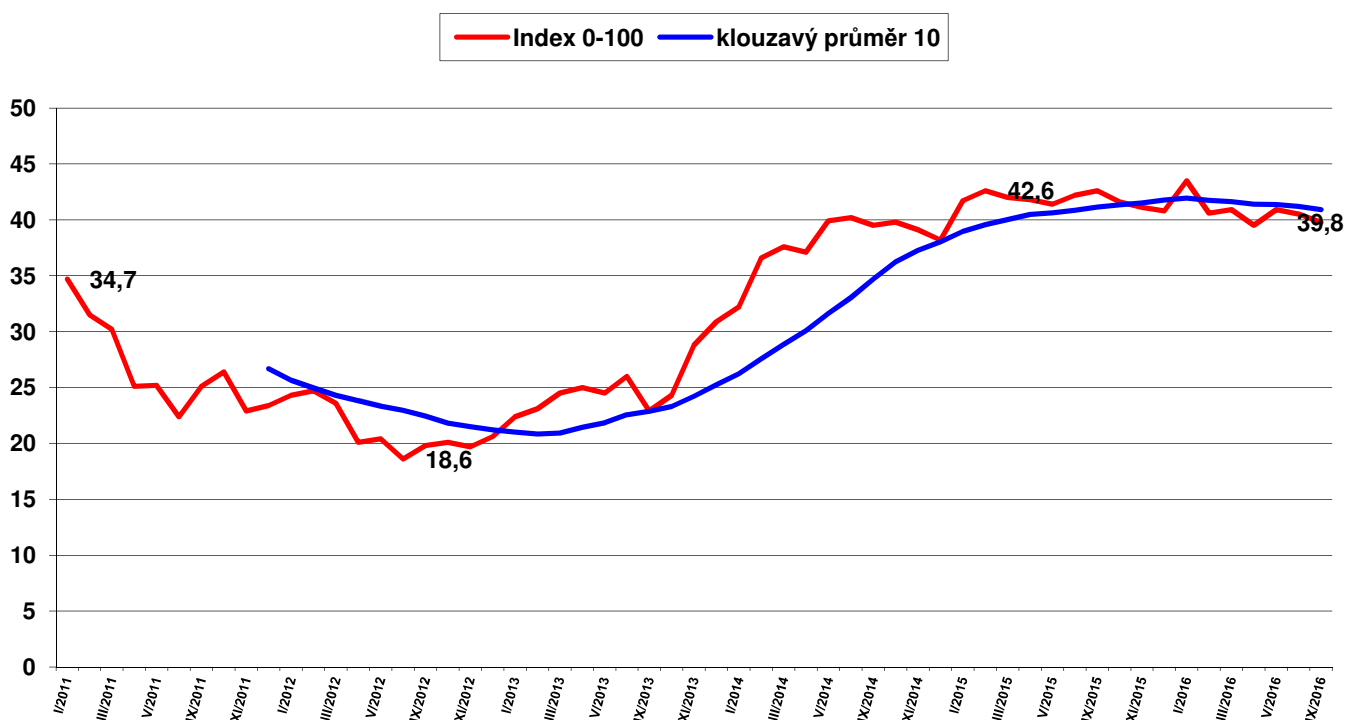
Zdroj: CVVM SOÚ AV ČR, v.v.i., Naše společnost 5. – 19. 9. 2016, 999 respondentů starších 15 let, osobní rozhovor.

Spokojenost se současnou politickou situací vyjádřila necelá pětina (18 %) respondentů, v tom 1 % „rozhodně“ a 17 % „spíše“. Ani spokojena, ani nespokojena se cítí být bezmála třetina (32 %) obyvatel ČR. Nespokojenost s politickou situací v současnosti vyjadřuje necelá polovina (46 %) dotázaných, když 33 % je s ní „spíše nespokojeno“ a 13 % „rozhodně nespokojeno“. Zbytek (4 %) uvedl variantu „nevím“. V porovnání s minulým šetřením z června 2016 se spokojenost s politickou situací významně neposunula. Aktuální spokojenost se současnou politickou situací je přitom o něco nižší v porovnání s výsledkem zaznamenaným před rokem v září 2015, jak ukazuje tabulka 2, když současný podíl nespokojených je o 6 procentních bodů vyšší než před rokem. V delším časovém srovnání, které nabízí graf 4, je ovšem patrné výrazné zlepšení oproti období let 2011 až 2013.

⁴ Spearmanův koeficient pořadové korelace mezi důvěrou obecnímu zastupitelstvu a důvěrou starostovi činil 0,764.

⁵ Otázka: „Zamyslíte-li se nad celkovou současnou politickou situací v České republice, řekl byste, že jste s ní velmi spokojen, spíše spokojen, ani spokojen, ani nespokojen, spíše nespokojen, velmi nespokojen?“

Graf 4: Spokojenost se současnou politickou situací v letech 2011-2016 (index spokojenosti 0-100)⁶



Zdroj: Výzkumy CVVM SOÚ AV ČR, v.v.i., Naše společnost.

Podrobnější analýza ukázala, že spokojenost s politickou situací roste se zlepšujícím se hodnocením životní úrovně vlastní domácnosti, se zlepšujícím se hodnocením ekonomické situace v ČR a s rostoucí spokojeností se svým životem celkově. Spokojenější s politickou situací jsou voliči ANO či ČSSD a rovněž dotázaní, kteří se o politiku velmi či spíše zajímají, nespokojenost naopak častěji vyjadřují lidé ve věku nad 60 let, nezaměstnaní, rozhodní nevoliči a stoupenci KSČM.

⁶ Index spokojenosti může nabývat hodnot od 0 do 100 a je vypočítán jako součtový skór z nezaokrouhlených hodnot procentních podílů příslušných variant odpovědí vynásobených hodnotami 1 (velmi spokojen), 0,75 (spíše spokojen), 0,5 (ani spokojen, ani nespokojen + neví), 0,25 (spíše nespokojen) a 0 (velmi nespokojen). Kluzavý průměr 10 představuje řadu průměrů indexu spokojenosti z deseti po sobě jdoucích šetření, přičemž 10 je počet šetření, které CVVM zpravidla realizuje v průběhu jednoho roku.

Technické parametry výzkumu

<i>Výzkum:</i>	<i>Naše společnost, v16-09</i>
<i>Realizátor:</i>	<i>Centrum pro výzkum veřejného mínění, Sociologický ústav AV ČR, v.v.i.</i>
<i>Projekt:</i>	<i>Naše společnost – projekt kontinuálního výzkumu veřejného mínění CVVM SOÚ AV ČR, v.v.i.</i>
<i>Termín terénního šetření:</i>	<i>5. - 19. 9. 2016</i>
<i>Výběr respondentů:</i>	<i>Kvótní výběr</i>
<i>Kvóty:</i>	<i>Kraj (oblasti NUTS 3), velikost místa bydliště, pohlaví, věk, vzdělání</i>
<i>Zdroj dat pro kvótní výběr:</i>	<i>Český statistický úřad</i>
<i>Reprezentativita:</i>	<i>Obyvatelstvo ČR ve věku od 15 let</i>
<i>Počet dotázaných:</i>	<i>999</i>
<i>Počet tazatelů:</i>	<i>209</i>
<i>Metoda sběru dat:</i>	<i>Osobní rozhovor tazatele s respondentem - kombinace dotazování CAPI a PAPI</i>
<i>Výzkumný nástroj:</i>	<i>Standardizovaný dotazník</i>
<i>Otázky:</i>	<i>PI.1, PS.1</i>
<i>Kód zprávy:</i>	<i>pi160930</i>
<i>Zveřejněno dne:</i>	<i>30. září 2016</i>
<i>Zpracoval:</i>	<i>Jan Červenka</i>

Slovníček pojmů:

Kvótní výběr – napodobuje strukturu základního souboru (u nás je to obyvatelstvo České republiky starší 15 let) pomocí nastavení velikosti vybraných parametrů, tzv. kvót. Jinými slovy kvótní výběr je založen na stejném procentuálním zastoupení vybraných vlastností. Pro tvorbu kvót používáme údaje z Českého statistického úřadu. V našich výzkumech jsou stanoveny kvóty na pohlaví, věk, vzdělání, region a velikost obce. Vzorek je tedy vybrán tak, aby procentuální podíl např. mužů a žen ve vzorku odpovídal procentuálnímu podílu mužů a žen v každém kraji ČR. Podobně je zachován procentuální podíl obyvatel jednotlivých krajů ČR, občanů různých věkových kategorií, lidí s různým stupněm dosaženého vzdělání a z různých velkých obcí.

Reprezentativní výběr je takový výběr z celé populace, z jehož vlastností se dá platně usuzovat na vlastnosti celé populace. V našem případě to tedy znamená, že respondenti jsou vybráni tak, abychom zjištěné údaje mohli zobecnit na obyvatele České republiky starší 15 let.

Centrum pro výzkum veřejného mínění (CVVM) je výzkumným oddělením Sociologického ústavu AV ČR, v.v.i.. Jeho historie sahá do roku 1946, kdy jako součást Ministerstva informací začal fungovat Československý ústav pro výzkum veřejného mínění. Současné Centrum vzniklo v roce 2001 převedením svého předchůdce (IVVM) z Českého statistického úřadu do Sociologického ústavu AV ČR, v.v.i.. Včlenění do vědecké instituce zaručuje kvalitní odborné zázemí a kredit pracoviště; jako součást akademického prostředí musí CVVM SOÚ AV ČR, v.v.i., splňovat veškeré nároky a dosahovat tak té nejvyšší odborné úrovně. Hlavní náplní práce oddělení je výzkumný projekt Naše společnost, v jehož rámci je prováděno deset šetření ročně. Jedná se o průzkum veřejného mínění na reprezentativním vzorku české populace od 15 let, kterého se vždy účastní přibližně 1000 respondentů. Omnibusová podoba dotazníku umožňuje pokrýt velkou šíři námětů, a do šetření jsou proto pravidelně řazena politická, ekonomická i další obecně společenská témata. Jsou využívány jak opakované otázky, které umožňují sledovat vývoj zkoumaných jevů, tak náměty nové, reagující na aktuální dění. Díky dlouhodobému a kontinuálnímu charakteru je tento vědecký projekt zkoumání veřejného mínění v České republice ojedinělý.