



**Centrum pro výzkum veřejného mínění
Sociologický ústav AV ČR, v.v.i.**

Jilská 1, Praha 1

Tel.: 286 840 129

E-mail: jan. cervenka@soc.cas.cz

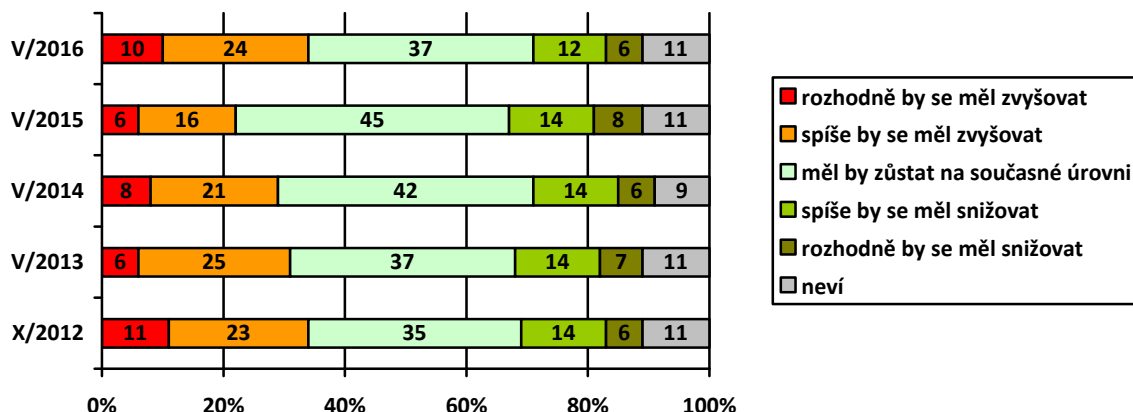
Veřejnost o jaderné energetice – květen 2016

Technické parametry

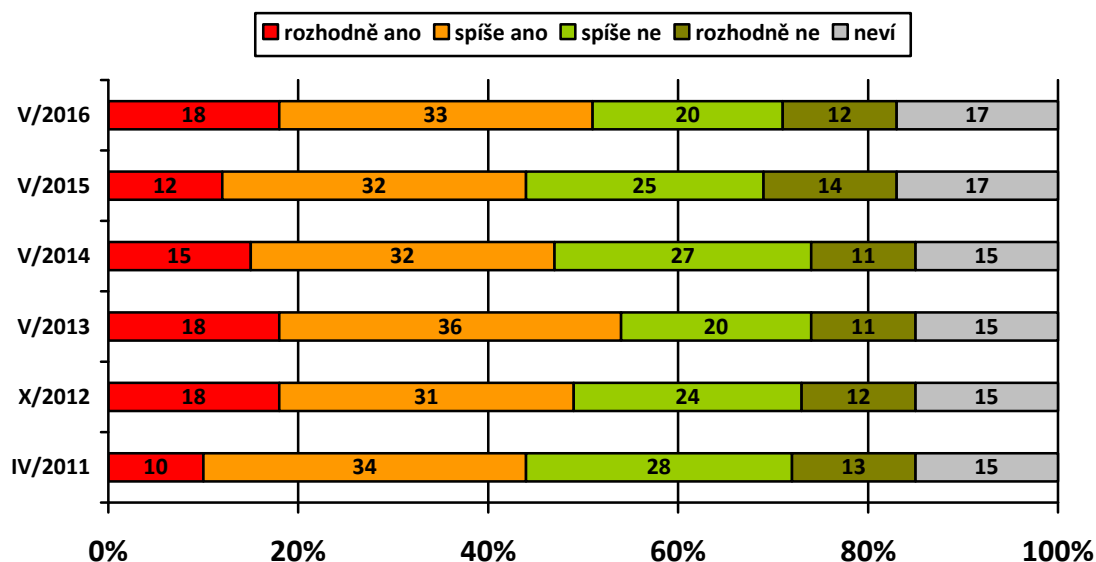
<i>Výzkum:</i>	<i>Naše společnost, v16-05</i>
<i>Realizátor:</i>	<i>Centrum pro výzkum veřejného mínění, Sociologický ústav AV ČR, v.v.i.</i>
<i>Projekt:</i>	<i>Naše společnost – projekt kontinuálního výzkumu veřejného mínění CVVM SOÚ AV ČR, v.v.i.</i>
<i>Termín terénního šetření:</i>	<i>2. – 16. 5. 2016</i>
<i>Výběr respondentů:</i>	<i>Kvótní výběr</i>
<i>Kvóty:</i>	<i>Kraje (oblasti NUTS 3), velikost místa bydliště, pohlaví, věk, vzdělání</i>
<i>Zdroj dat pro kvótní výběr:</i>	<i>Český statistický úřad</i>
<i>Reprezentativita:</i>	<i>Obyvatelstvo ČR ve věku od 15 let</i>
<i>Počet dotázaných:</i>	<i>1015</i>
<i>Počet tazatelů:</i>	<i>235</i>
<i>Metoda sběru dat:</i>	<i>Osobní rozhovor tazatele s respondentem – kombinace rozhovorů PAPI a CAPI</i>
<i>Výzkumný nástroj:</i>	<i>Standardizovaný dotazník</i>
<i>Otázky:</i>	<i>OE.53, OE.44, OE.43, OE.42, OE.41</i>
<i>Zveřejněno dne:</i>	<i>19. srpna 2016</i>
<i>Zpracoval:</i>	<i>Jan Červenka</i>

V květnu 2016 byl do pravidelného výzkumu Naše společnost v rámci širšího tematického okruhu problematiky životního prostředí zařazen blok otázek věnovaných problematice jaderné energetiky. Výzkum zjišťoval, zda by se podle mínění veřejnosti měl podíl jaderné energie na produkci elektřiny u nás do budoucna zvyšovat, nebo snižovat, jak se občané staví k dostavbě 3. a 4. bloku jaderné elektrárny Temelín, zda pociťují či nepociťují obavy v souvislosti s používáním jaderné energie u nás a zda důvěřují vládě, že správně rozhoduje o rozvoji jaderné energetiky.

Jak ukazují údaje v grafu 1, asi třetina (34 %) občanů si myslí, že by se podíl jádra na výrobě elektřiny měl do budoucna zvyšovat, v tom 10 % tento názor zastává „rozhodně“ a 24 % „spíše“, necelé dvě pětiny (37 %) se domnívají, že by podíl jádra měl zůstat zachován na současné úrovni, a necelá pětina (18 %) má za to, že by se tento podíl měl snižovat, z toho 12 % „spíše“ a 6 % „rozhodně“. Zbývající přibližně desetina (11 %) na otázku ohledně budoucího podílu jaderné energetiky na výrobě elektřiny nedokázala odpovědět. Oproti loňskému květnu výrazně vzrostl podíl těch, kteří jsou pro zvyšování podílu jádra (o 12 procentních bodů), čímž se tento podíl po pozvolném poklesu z předchozích let vrátil zpět na úroveň roku 2012.

Graf 1: Měl by se podíl jaderné energetiky na výrobě elektřiny zvyšovat nebo snižovat?¹

Zdroj: CVVM SOÚ AV ČR, v.v.i., Naše společnost 2. – 16. 5. 2016, 1015 respondentů starších 15 let, osobní rozhovor.

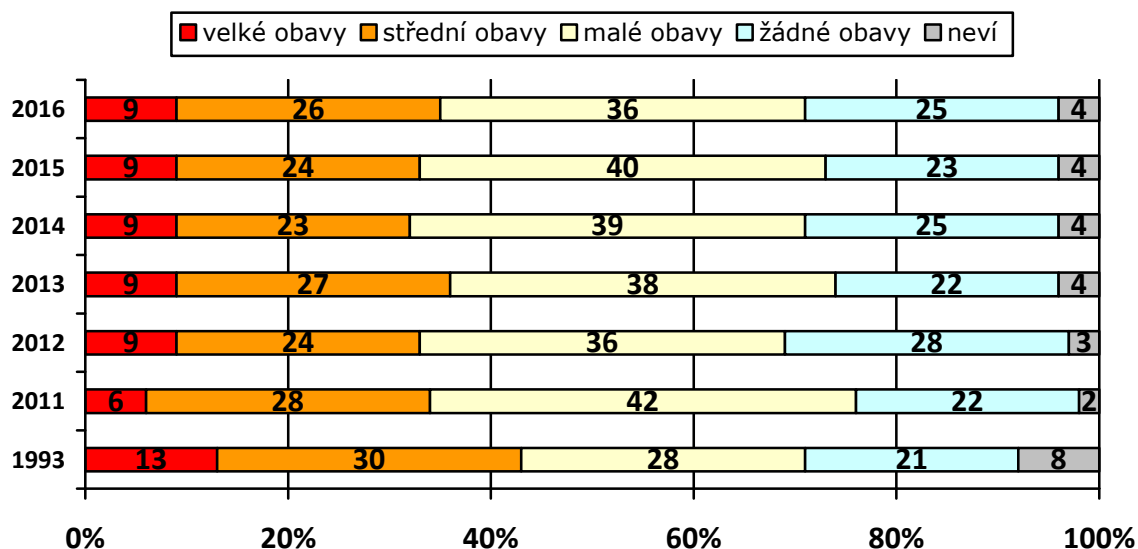
Graf 2: Dostavba 3. a 4. bloku JETE (%)²

Zdroj: CVVM SOÚ AV ČR, v.v.i., Naše společnost 2. – 16. 5. 2016, 1015 respondentů starších 15 let, osobní rozhovor.

Jak plyne z grafu 2, podíl zastánců dostavby JETE tvoří asi polovinu (51 %), když 18 % s dostavbou rozhodně souhlasilo a 33 % s ní spíše souhlasilo. Proti dostavbě se staví asi třetina (32 %) české veřejnosti, v tom 20 % „spíše“ a 12 % „rozhodně“. 17 % respondentů na příslušnou otázku odpovědělo, že neví. Údaje v grafu 2 zároveň ukazují, že letos podpora dostavby JETE oproti loňsku vzrostla o 7 procentních bodů při stejné velké poklesu podílu nesouhlasících, čímž se podpora dostavby JETE přiblížila zpět ke svému maximu (54 %) z roku 2013.

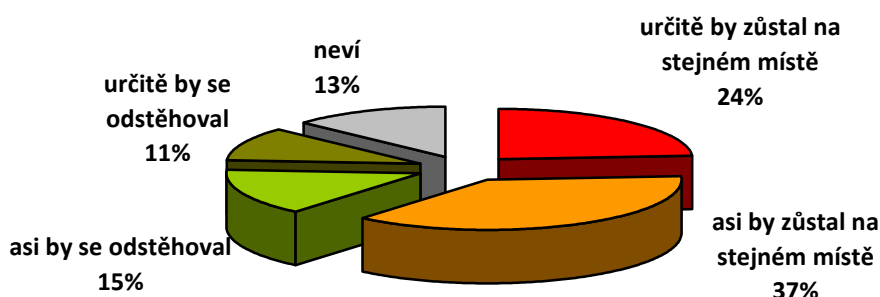
¹ Otázka: „Myslíte si, že by se podíl jaderné energetiky na výrobě elektrické energie u nás měl do budoucna zvyšovat, zůstat na současné úrovni, nebo by se měl snižovat? Rozhodně by se měl zvyšovat, spíše by se měl zvyšovat, měl by zůstat na současné úrovni, spíše by se měl snižovat, rozhodně by se měl snižovat.“

² Otázka: „Co se týče dostavby 3. a 4. bloku jaderné elektrárny Temelín, myslíte si, že by tato dostavba měla být uskutečněna? Rozhodně ano, spíše ano, spíše ne, rozhodně ne.“

Graf 3: Obavy z používání jaderné energie (%)³

Zdroj: CVVM SOÚ AV ČR, v.v.i., Naše společnost 2. – 16. 5. 2016, 1015 respondentů starších 15 let, osobní rozhovor.

Velké nebo střední obavy z používání jaderné energie u nás má podle vlastního vyjádření o málo více než třetina lidí (35 %), přičemž „velké obavy“ pociťuje 9 % a „střední obavy“ 26 % občanů. Malé či žádné obavy vyjadřují tři pětiny (61 %) oslovených, v tom 36 % mluvilo o „malých obavách“ a 25 % necítí žádné. Oproti loňskému výzkumu se nepatrně snížil podíl těch, kdo v souvislosti s používáním jaderné energie pociťují „malé obavy“. V podstatě lze ale konstatovat, že přes drobné fluktuace v rozložení odpovědí na použité škále je míra obav v souvislosti s používáním jaderné energie od roku 2011 poměrně stabilní a zároveň že je zřetelně nižší než v roce 1993, kdy byla otázka v této podobě zkoumána poprvé. Konkrétně oproti roku 1993 je současný podíl zastoupení „velkých“ a „středních obav“ o 8 procentních bodů nižší.

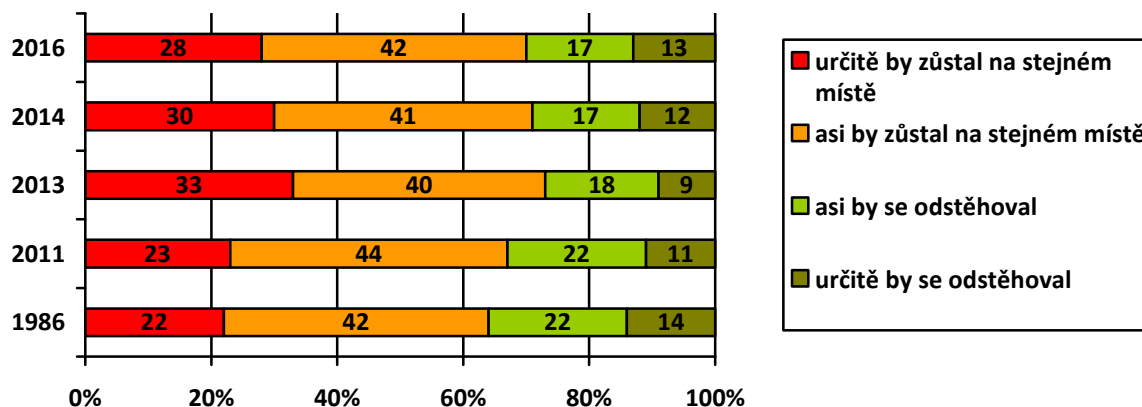
Graf 4: Odstěhování se v případě, že by byla v okruhu 20-30km od bydliště uvedena do provozu jaderná elektrárna (%)⁴

Zdroj: CVVM SOÚ AV ČR, v.v.i., Naše společnost 2. – 16. 5. 2016, 1015 respondentů starších 15 let, osobní rozhovor.

³ Otázka: „Pociťujete Vy sám obavy z používání jaderné energie u nás? Velké obavy, střední obavy, malé obavy, žádné obavy.“

⁴ Znění otázky: „Jak byste se zachoval, pokud by ve vzdálenosti 20 až 30 km od Vašeho bydliště byla uvedena do provozu jaderná elektrárna? Určitě byste zůstal bydlet na stejném místě, asi byste zůstal bydlet na stejném místě, asi byste se odstěhoval, určitě byste se odstěhoval.“

Graf 5: Odstěhování se v případě, že by byla v okruhu 20-30km od bydliště uvedena do provozu jaderná elektrárna – časové srovnání (%)

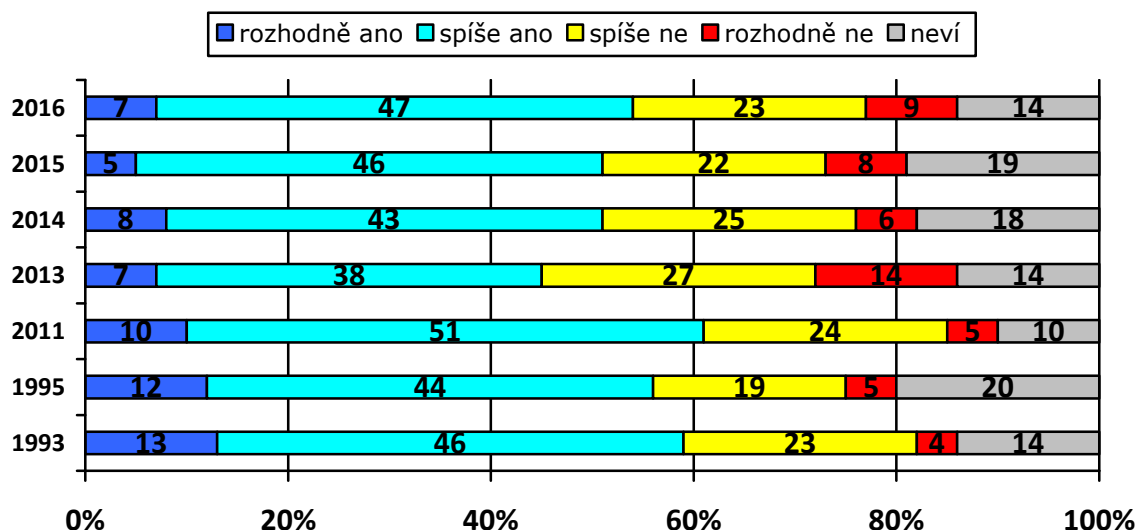


Pozn.: Pro roky 2011 až 2016 byly odpovědi "nevím" vynechány ze zpracování za účelem porovnání s výzkumem roku 1986.

Zdroj: CVVM SOÚ AV ČR, v.v.i., Naše společnost.

Jak ukazují grafy 4 a 5, výrazná většina českých občanů by nepovažovala výstavbu a provoz jaderné elektrárny v relativní blízkosti jejich bydliště za důvod k přestěhování. V aktuálním šetření se pro možnost odstěhování se v případě, že by byla v okruhu do 30 kilometrů od místa jejich bydliště uvedena do provozu jaderná elektrárna, vyslovila přibližně čtvrtina (26 %) občanů, v tom 11 % „určitě“ a 15 % „asi“, naopak zhruba tři pětiny (61 %) by zůstaly bydlet na stejném místě, v tom „určitě“ 24 % a „asi“ 37 %. Oproti výzkumům z let 1986 a 2011, které se uskutečnily v obou případech bezprostředně po haváriích jaderných elektráren v Černobylu a Fukušimě, je podíl těch, kdo by se chtěli z blízkosti jaderné elektrárny odstěhovat, nižší a naopak vyšší je podíl těch, kdo by podle vlastních slov „určitě“ zůstali bydlet na stejném místě.

Graf 6: Důvěra vládě při rozhodování o jaderné energetice v ČR (%)⁵



Zdroj: CVVM SOÚ AV ČR, v.v.i., Naše společnost 2. – 16. 5. 2016, 1015 respondentů starších 15 let, osobní rozhovor.

⁵ Znění otázky: „Důvěřujete vládě ČR, že správně rozhoduje o rozvoji jaderné energetiky u nás? Rozhodně ano, spíše ano, spíše ne, rozhodně ne.“

Pokud jde o to, nakolik česká veřejnost důvěřuje nebo nedůvěřuje vládě, že rozhoduje správně o rozvoji jaderné energetiky u nás (viz graf 6), převažuje důvěra nad nedůvěrou, když důvěru vládě v tomto ohledu vyslovila více než polovina (54 %) dotázaných, z toho 7 % „rozhodně“ a 47 % „spíše“, a nedůvěru vyjádřilo 32 %, v tom 23 % „spíše“ a 9 % „rozhodně“. 14 % respondentů se nedokázalo vyslovit a zvolilo odpověď „nevím“. Oproti výzkumu z minulého roku se pouze poněkud snížil podíl nerozhodných odpovědí (o 5 procentních bodů).

Podrobnější analýza ukázala, že poněkud vstřícnější postoje k využívání jádra při výrobě elektrické energie, jakož i k dostavbě Temelína a zároveň méně obav v souvislosti s tím vykazují muži, zatímco ženy se u některých otázek častěji uchýlovaly k odpovědi „nevím“. Pro dostavbu JETE se ve zvýšené míře vyslovovali též absolventi vysokých škol, zatímco rozhodně proti dostavbě se ve zvýšené míře stavěli dotázaní se špatnou životní úrovní své domácnosti. Pro zvyšování podílu jaderné energie při výrobě elektřiny u nás a pro dostavbu JETE se častěji vyjadřují též dotázaní, kteří do budoucna očekávají růst spotřeby elektrické energie a kteří si myslí, že není možné nahradit klasické zdroje výroby elektrické energie alternativními zdroji. Vládě při rozhodování o jaderné energetice více věří a obecně i poněkud vstřícnější postoje k využívání jádra vyjadřují lidé, kteří důvěřují současné vládě.