



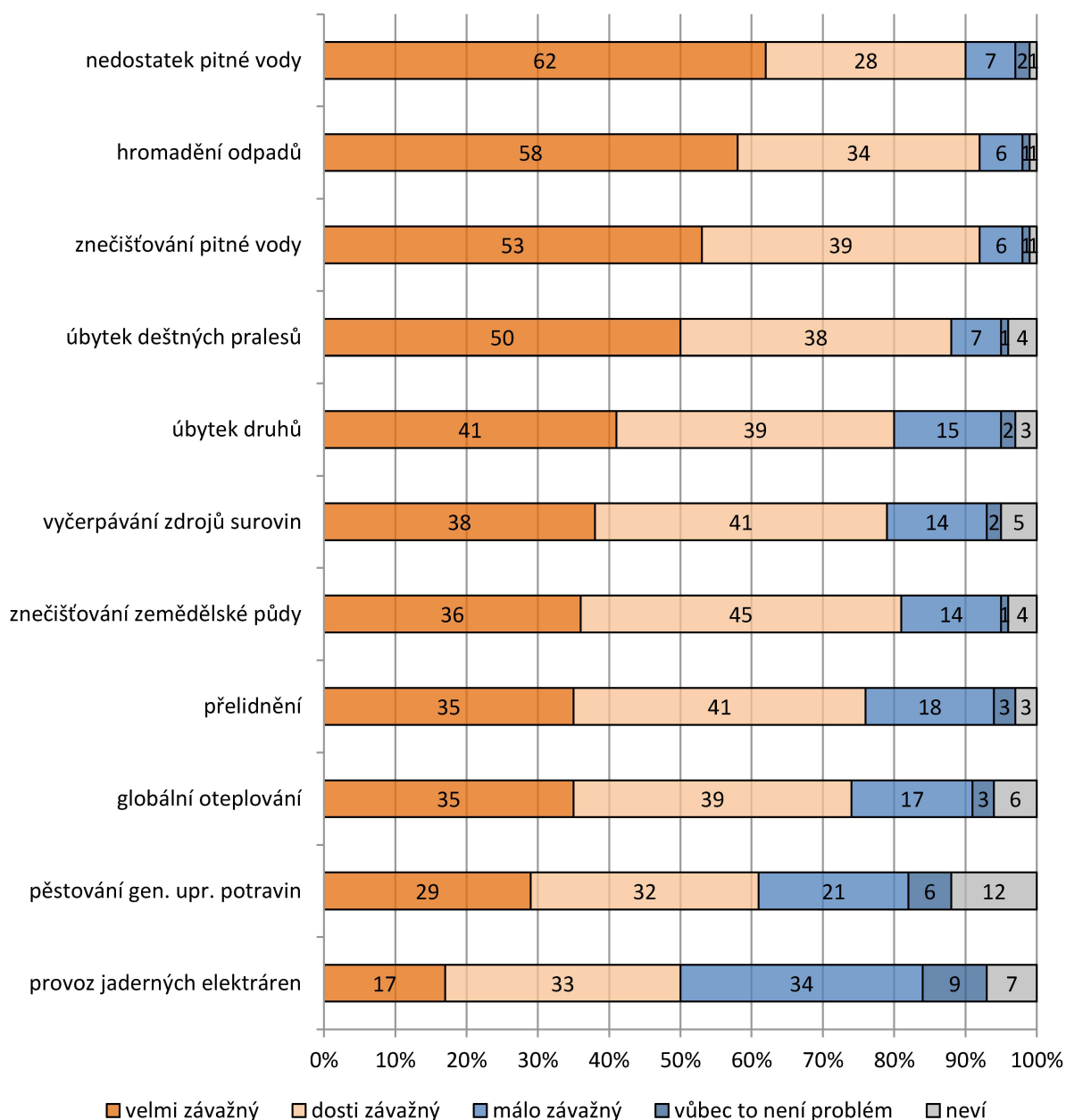
## Česká veřejnost o globálních problémech – květen 2016

### Technické parametry

Výzkum:	<i>Naše společnost, v16-05</i>
Realizátor:	<i>Centrum pro výzkum veřejného mínění, Sociologický ústav AV ČR, v.v.i.</i>
Projekt:	<i>Naše společnost – projekt kontinuálního výzkumu veřejného mínění CVVM SOÚ AV ČR, v.v.i.</i>
Termín terénního šetření:	<i>2. – 16. 5. 2016</i>
Výběr respondentů:	<i>Kvótní výběr</i>
Kvóty:	<i>Kraj (oblasti NUTS 3), velikost místa bydliště, pohlaví, věk, vzdělání</i>
Zdroj dat pro kvótní výběr:	<i>Český statistický úřad</i>
Reprezentativita:	<i>Obyvatelstvo ČR ve věku od 15 let</i>
Počet dotázaných:	<i>1015</i>
Počet tazatelů:	<i>235</i>
Metoda sběru dat:	<i>Osobní rozhovor tazatele s respondentem – kombinace rozhovorů PAPI a CAPI</i>
Výzkumný nástroj:	<i>Standardizovaný dotazník</i>
Otázky:	<i>OE.5</i>
Zveřejněno dne:	<i>6. června 2016</i>
Zpracovala:	<i>Naděžda Čadová</i>

V rámci květnového šetření zaměřeného na problematiku životního prostředí se Centrum pro výzkum veřejného mínění soustředilo i na otázku hodnocení závažnosti některých celosvětových problémů. Předmětem výzkumu byly jednak jevy přímo spojené s lidskou činností, jako například hromadění odpadků, pěstování geneticky upravených potravin či provoz jaderných elektráren, a jednak jevy pojící se k limitům přírodních zdrojů ve smyslu úbytku deštných pralesů či nedostatku pitné vody.<sup>1</sup> Všechny respondenty jsme ve výzkumu požádali, zda by zhodnotili závažnost těchto jevů. Výsledky zachycuje graf 1.

<sup>1</sup> Znění otázky: „Jak byste hodnotil tyto jevy? Je v celosvětovém měřítku problém: a) úbytek tropických deštných pralesů, b) znečišťování zdrojů pitné vody - řek, podzemní vody, atd., c) hromadění odpadů, d) provoz jaderných elektráren, e) znečišťování, znehodnocování zemědělské půdy, f) úbytek rostlinných a živočišných druhů, g) globální oteplování, h) nedostatek pitné vody, i) vyčerpávání zdrojů surovin, j) přelidnění, k) pěstování geneticky upravených potravin?“

**Graf 1: Závažnost globálních problémů (%)**

Pozn.: Položky v grafu jsou seřazeny sestupně podle velikosti podílu odpovědí „velmi závažný“.

Zdroj: CVVM SOÚ AV ČR, v.v.i., Naše společnost 2. 5. – 16. 5. 2016, 1015 respondentů starších 15 let, osobní rozhovor.

Z šetření vyplývá, že za nejzávažnější problémy občané České republiky považují nedostatek pitné vody, hromadění odpadů, znečišťování pitné vody a úbytek deštých pralesů, které za velmi či dosti závažný problém označilo přibližně 9 z 10 dotázaných (viz graf 1). Jako nejpalčivější se přitom jeví nedostatek pitné vody, u kterého respondenti nejčastěji volili krajní variantu odpovědi, tedy že jde o velmi závažný problém, konkrétně tuto variantu vybraly přibližně tři pětiny oslovených (62 %). Přibližně čtyři pětiny české veřejnosti pak za velmi či dosti závažný problém považují znečišťování zemědělské půdy (81 %) úbytek druhů (80 %) a vyčerpání zdrojů surovin (79 %). Třem čtvrtinám respondentů se jako velmi či dosti závažný problém jeví také přelidnění (76 %) a globální oteplování (74 %). Podle přibližně tří pětin respondentů (61 %) je problém také pěstování geneticky upravených potravin. Provoz jaderných elektráren za velmi nebo dosti závažný problém označila polovina české veřejnosti (50 %).

V pohledu na závažnost různých globálních problémů se mírně odlišují muži a ženy, když muži o něco častěji některé ze sledovaných problémů označovali za „málo závažné“. Výraznější rozdíly v názorech na závažnost různých globálních problémů naopak nenajdeme mezi lidmi různého věku. Postoje k závažnosti různých globálních problémů souvisejí se vzděláním respondenta, například dotázaní s vysokoškolským vzděláním častěji uváděli, že velmi závažnými problémy jsou úbytek pralesů, znečišťování pitné vody a vyčerpání zdrojů surovin. Obecně za závažnější pak označují všechny sledované problémy lidé, kteří se zajímají o stav životního prostředí v ČR.

Jiný pohled na míru závažnosti světových problémů nabízí následující tabulka 1. V té jsme pro každého respondenta sečetli, kolikrát na dané položky uvedl odpověď „velmi závažné“ (první dva sloupce tabulky), resp. kolikrát uvedl odpovědi „velmi závažné“ nebo „dosti závažné“ (zbývající sloupce tabulky). Zjistili jsme mimo jiné, že 5 % dotázaných považuje všechny uvedené problémy za velmi závažné, že téměř polovina dotázaných považuje 5 a více problémů za velmi závažné a že naopak 14 % dotázaných nepovažuje žádný z uvedených problémů za velmi závažný. Pokud jsme sečetli možnosti „velmi“ a „dosti“ závažný problém, tak jen sporadicky se vyskytují lidé, kteří by nepovažovali alespoň 3 z uvedených problémů za závažné. Naopak více než čtvrtina (26 %) dotázaných považuje všechny problémy za závažné, téměř tři čtvrtiny respondentů pak za závažné označilo minimálně osm problémů.

**Tabulka 1: Kolik z uvedených 11 problémů považují lidé za velmi závažné, respektive velmi + dosti závažné (v %)**

	Velmi závažný problém		Velmi + dosti závažný problém	
	%	Kumulativní %	%	Kumulativní %
Jedenáct	4,8	4,8	26,0	26,0
Deset	4,0	8,8	19,5	45,5
Devět	5,2	14,0	16,6	62,1
Osm	6,7	20,7	10,2	72,3
Sedm	8,2	28,9	9,1	81,4
Šest	10,0	38,9	7,0	88,4
Pět	9,8	48,7	4,8	93,2
Čtyři	10,4	59,1	2,9	96,1
Tři	7,5	66,6	1,4	97,5
Dva	9,6	76,2	1,1	98,6
Jeden	9,6	85,8	0,4	99,0
Žádný	14,2	100,0	1,0	100,0
Celkem	100,0		100,0	

Zdroj: CVVM SOÚ AV ČR, v.v.i., *Naše společnost 2. – 16. 5. 2016, 1015 respondentů starších 15 let, osobní rozhovor.*

Poslední tabulka je věnována časovému srovnání za více než deset let, co je otázka pokládána. Z ní je patrné, že názory veřejnosti na různé druhy globálních problémů jsou v české společnosti poměrně stabilní. V porovnání s šetřením realizovaným před rokem mírně poklesl podíl dotázaných, kteří za závažný problém označili vyčerpání zdrojů surovin (o 5 procentních bodů) a úbytek druhů (o 4 procentní

body). V obou případech se ale jedná o návrat k hodnotám srovnatelným s výsledky výzkumu realizovaného v roce 2014.

**Tabulka 2: Závažnost globálních problémů, vývoj 2002-2016 (v %)**

	2002	06	07	08	09	10	11	13	14	15	2016
hromadění odpadů	92	94	95	94	95	92	93	93	92	93	92
znečišťování zdrojů pitné vody	92	95	94	95	95	93	91	93	91	92	92
nedostatek pitné vody	89	90	90	91	90	90	85	88	86	88	90
úbytek deštných pralesů	81	86	86	89	89	85	83	88	85	87	88
vyčerpávání zdrojů surovin	83	84	84	83	85	83	82	85	80	84	79
úbytek druhů	79	84	82	83	83	83	80	82	77	84	80
znečišťování zemědělské půdy	81	84	81	80	80	81	82	81	79	82	81
přelidnění	-	-	-	73	73	67	72	74	71	78	76
globální oteplování	75	84	84	75	76	64	64	61	67	73	74
pěstování gen. uprav. potravin	-	-	-	46	53	50	52	60	55	60	61
provoz jaderných elektráren	47	53	47	43	45	47	60	48	50	53	50

*Pozn. 1: Součet hodnocení „velmi + dosti závažný problém“.*

*Pozn. 2: Otázky na přelidnění a pěstování geneticky modifikovaných potravin jsou pokládány od roku 2008.*

*Zdroj: CVVM SOÚ AV ČR, v.v.i., Naše společnost.*

**Aktivita byla podpořena Strategii Akademie věd AV21 v rámci výzkumného programu "Globální konflikty a lokální souvislosti: kulturní a společenské výzvy".**