



**Centrum pro výzkum veřejného mínění
Sociologický ústav AV ČR, v.v.i.**
Jilská 1, Praha 1
Tel.: 286 840 129
E-mail: jan.cervenka@soc.cas.cz

Důvěra ústavním institucím v květnu 2016

Technické parametry

<i>Výzkum:</i>	<i>Naše společnost, v16-05</i>
<i>Realizátor:</i>	<i>Centrum pro výzkum veřejného mínění, Sociologický ústav AV ČR, v.v.i.</i>
<i>Projekt:</i>	<i>Naše společnost – projekt kontinuálního výzkumu veřejného mínění CVVM SOÚ AV ČR, v.v.i.</i>
<i>Termín terénního šetření:</i>	<i>2. - 16. 5. 2016</i>
<i>Výběr respondentů:</i>	<i>Kvótní výběr</i>
<i>Kvóty:</i>	<i>Kraj (oblasti NUTS 3), velikost místa bydliště, pohlaví, věk, vzdělání</i>
<i>Zdroj dat pro kvótní výběr:</i>	<i>Český statistický úřad</i>
<i>Reprezentativita:</i>	<i>Obyvatelstvo ČR ve věku od 15 let</i>
<i>Počet dotázaných:</i>	<i>1015</i>
<i>Počet tazatelů:</i>	<i>235</i>
<i>Metoda sběru dat:</i>	<i>Osobní rozhovor tazatele s respondentem – kombinace dotazování PAPI a CAPI</i>
<i>Výzkumný nástroj:</i>	<i>Standardizovaný dotazník</i>
<i>Otázky:</i>	<i>PI. 1, PS. 1</i>
<i>Zveřejněno dne:</i>	<i>24. května 2016</i>
<i>Zpracoval:</i>	<i>Jan Červenka</i>

V reprezentativním šetření CVVM SOÚ AV ČR, v.v.i., byla v květnu 2016 vybraným občanům položena otázka, zda důvěřují základním ústavním institucím.¹ Sledování důvěry ústavním institucím je pravidelnou součástí našich šetření, což nám umožňuje mapovat vývoj názorů veřejnosti v dlouhodobém časovém horizontu.

Jak ukazují výsledky v grafu 1, v květnu 2016 prezidentovi republiky důvěru vyjadřovalo 57 % občanů, v tom 17 % prezidentovi důvěřovalo „rozhodně“ a 40 % „spíše“. Nedůvěru prezidentovi republiky vyjádřilo 40 % respondentů, v tom 25 % „spíše“ a 15 % „rozhodně“. 3 % oslovených se nedokázala rozhodnout a zvolila odpověď „nevím“.

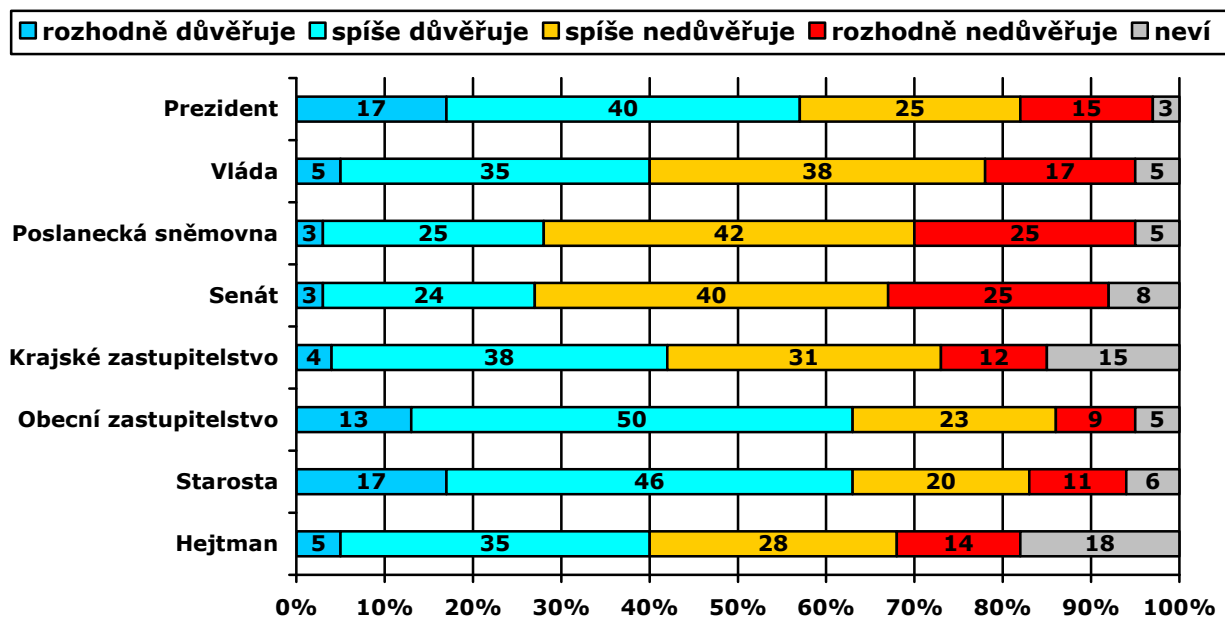
Vládě v porovnání s prezidentem republiky důvěřuje pouze menšina veřejnosti ve výši dvou pětin (40 %), když 5 % dotázaných vládě „rozhodně důvěřuje“ a 35 % jí „spíše důvěřuje“. Výrazně nadpoloviční většina (55 %) občanů vládě nedůvěřuje, v tom 17 % jí „rozhodně nedůvěřuje“ a 38 % „spíše nedůvěřuje“. Zbývající 5 % se nedokázalo vyjádřit.

Poslanecká sněmovna má důvěru 28 % občanů, dvě třetiny (67 %) jí nedůvěřují. Senátu vyjadřuje důvěru 27 % občanů a podíl nedůvěřujících je u něj na úrovni necelých dvou třetin (65 %), což je srovnatelné s Poslaneckou sněmovnou.

¹ Otázka: „Řekněte, prosím, důvěřujete prezidentovi republiky, vládě, Poslanecké sněmovně PČR, Senátu PČR, svému krajskému zastupitelstvu, svému obecnímu zastupitelstvu, starostovi vaší obce či městské části, hejtmánovi vašeho kraje (primátorovi, pokud žijete v Praze)?“



Graf 1: Důvěra/nedůvěra obyvatel ústavním institucím (%)



Zdroj: CVVM SOÚ AV ČR, v.v.i., Naše společnost 2. – 16. 5. 2016, 1015 respondentů starších 15 let, osobní rozhovor.

Tabulka 1a: Důvěra obyvatel ústavním institucím (%) – časové srovnání

DŮVĚRA	V/15	VI/15	IX/15	X/15	XI/15	XII/15	I/16	II/16	III/16	IV/16	V/16
Prezident	46	45	55	51	56	59	59	59	62	56	57
Vláda	44	45	46	43	46	44	44	40	41	39	40
Poslanecká sněmovna	34	33	35	31	34	35	33	28	30	27	28
Senát	34	33	36	32	34	33	33	30	30	29	27
Krajské zastupitelstvo	43	41	46	43	42	45	43	42	43	45	42
Obecní zastupitelstvo	62	59	64	61	61	61	64	62	63	63	63
Starosta	62	60	64	61	63	64	65	64	64	65	63
Hejtman	38	38	42	39	41	40	40	39	41	38	40

Poznámka: Hodnoty v tabulce jsou součtem odpovědí „rozhodně důvěřuje“ a „spíše důvěřuje“. Dopočet do 100 % tvoří odpovědi „spíše nedůvěřuje“ a „rozhodně nedůvěřuje“ a odpověď „nevím“.

Zdroj: CVVM SOÚ AV ČR, v.v.i., Naše společnost.

Tabulka 1b: Nedůvěra obyvatel ústavním institucím (%) – časové srovnání

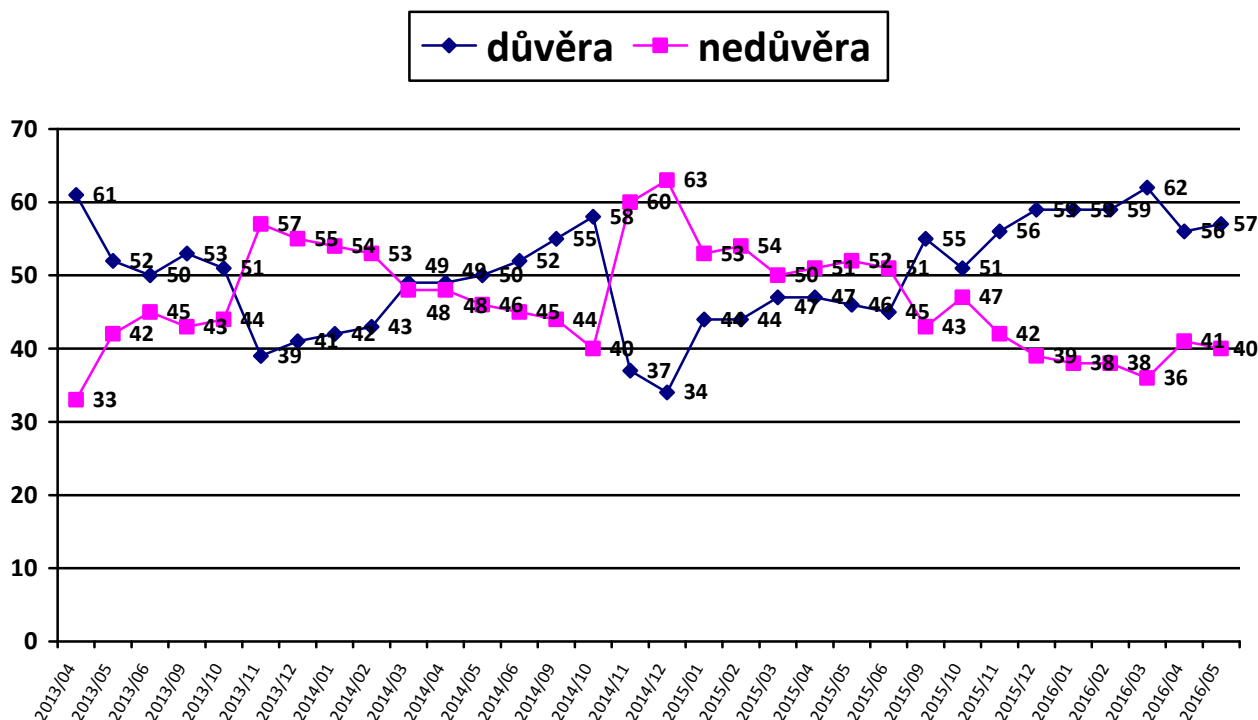
NEDŮVĚRA	V/15	VI/15	IX/15	X/15	XI/15	XII/15	I/16	II/16	III/16	IV/16	V/16
Prezident	52	51	43	47	42	39	38	38	36	41	40
Vláda	52	52	50	54	51	52	52	57	56	57	55
Poslanecká sněmovna	61	62	60	64	62	61	63	68	66	68	67
Senát	60	59	57	59	59	61	61	61	62	62	65
Krajské zastupitelstvo	41	43	37	41	43	41	41	41	40	38	43
Obecní zastupitelstvo	32	36	31	32	33	34	30	32	30	31	32
Starosta	30	34	30	32	30	30	28	30	28	29	31
Hejtman	41	44	38	40	40	40	38	42	38	40	42

Poznámka: Hodnoty v tabulce jsou součtem odpovědí „rozhodně nedůvěřuje“ a „spíše nedůvěřuje“. Dopočet do 100 % tvoří odpovědi „spíše důvěřuje“ a „rozhodně důvěřuje“ a odpověď „nevím“.

Zdroj: CVVM SOÚ AV ČR, v.v.i., Naše společnost.



Graf 2: Vývoj důvěry/nedůvěry v prezidenta (% , duben 2013 – květen 2016)

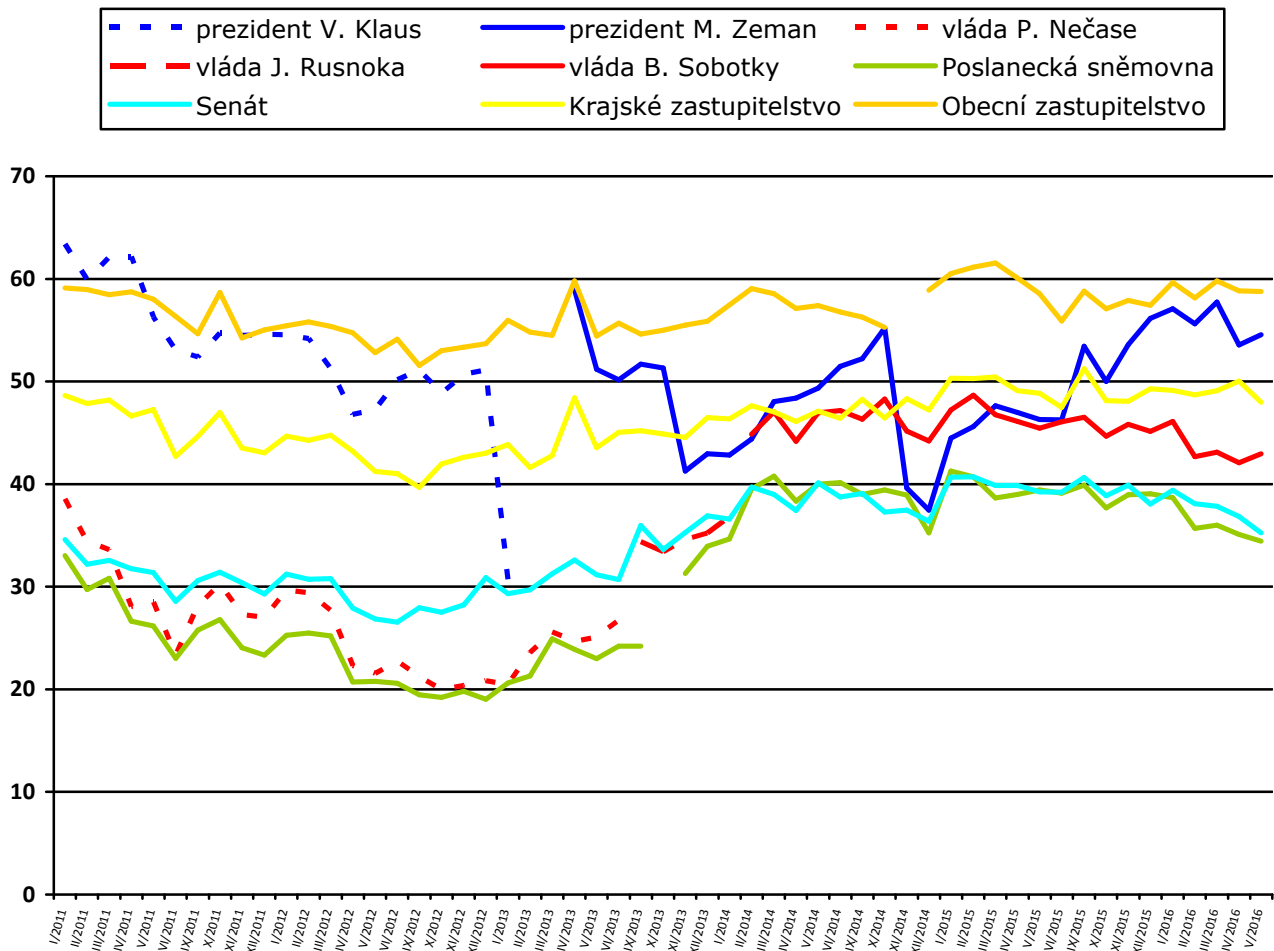


Zdroj: Výzkumy CVVM SOÚ AV ČR, v.v.i., Naše společnost.

Na krajské (a v případě hlavního města Prahy magistrátní) úrovni se podíly důvěry a nedůvěry zhruba vzájemně vyvažují, když krajským zastupitelstvům 42 % dotázaných důvěřuje, zatímco podíl nedůvěry činí 43 % a zbylých 15 % se nedokáže rozhodnout. V případě hejtmanů (a v Praze primátora) podíl důvěry činí 40 % dotázaných, zatímco nedůvěra dosahuje 42 % a zbývajících 18 % oslovených uvedlo odpověď „nevím“.

Podstatně lépe jsou na tom obecní zastupitelstva, případně zastupitelstva městských částí a starostové, jimž důvěřuje více než třipětinová většina občanů. Konkrétně v případě obecních zastupitelstev podíl důvěry dosahoval 63 %, v tom 13 % obecním zastupitelstvům „rozhodně důvěřuje“ a 50 % jim „spíše důvěřuje“. Podíl nedůvěřujících u obecních zastupitelstev činí necelou třetinu (32 %), přičemž „spíše“ jim nedůvěřuje 23 % a „rozhodně“ 9 %. Starostové jsou na tom srovnatelně, když důvěru jim vyjádřilo rovněž 63 % občanů, v tom 17 % „rozhodně“ a 46 % „spíše“, nedůvěra ke starostům pak dosáhla 31 %, když 20 % respondentů podle svých slov starostům „spíše nedůvěřuje“ a 11 % jim „rozhodně nedůvěřuje“.

V časovém srovnání, které nabízejí tabulky 1a a 1b, můžeme vidět, že v porovnání s předchozím šetřením z dubna 2016 vzrostl podíl nedůvěřujících ve vztahu ke krajským zastupitelstvům o 5 procentních bodů. Ostatní změny se pohybovaly v rámci možné statistické chyby. V případě Senátu ovšem můžeme vidět, že podíl důvěřujících je nižší a podíl nedůvěřujících naopak vyšší než bývaly v průběhu roku 2015. Rovněž u Poslanecké sněmovny a také u vlády se aktuální hodnocení z hlediska důvěry či nedůvěry pohybuje na poněkud méně příznivé úrovni, než bylo obvyklé v loňském roce. Důvěra v prezidenta po loňském výrazném vzestupu i přes drobné výkyvy v březnu a dubnu tohoto roku zůstává zhruba na úrovni dosažené ke konci roku 2015. Důvěra v krajskou a obecní reprezentaci se při nevelkých fluktuacích pohybuje na stejné úrovni jako před rokem.

Graf 3: Důvěra ústavním institucím v letech 2011 - 2016 (index důvěry)²

Zdroj: Výzkumy CVVM SOÚ AV ČR, v.v.i., Naše společnost.

U vlády, u Poslanecké sněmovny a v menší míře i u Senátu pak v dlouhodobější perspektivě vidíme podstatné zvýšení důvěry v porovnání s předchozím volebním obdobím PS ukončeným předčasnými volbami na podzim roku 2013. Kritičtější postoje veřejnosti k politice zejména v průběhu roku 2012 se sice nikoli dramaticky, ale statisticky signifikantně promítaly i do přechodného snížení důvěry v krajskou a místní samosprávu (viz graf 3).

Z podrobnější analýzy vyplývá, že důvěra prezidentovi republiky narůstá se zvyšujícím se věkem a s rostoucí spokojeností s politickou situací. Častěji prezidentovi důvěřují důchodci, obyvatelé měst s populací od patnácti do třiceti tisíc, dotázaní z Moravy, věřící katolíci, respondenti hodnotící současnou ekonomickou situaci jako dobrou, ti, kdo životní úroveň své domácnosti hodnotí jako „ani dobrou, ani špatnou“, lidé, kteří se politicky zařazují na levici či levý střed, voliči ČSSD nebo KSČM a ti, kdo důvěřují vládě, Poslanecké sněmovně, Senátu, krajským i obecním zastupitelstvům, starostům či hejtmanům. Naopak nižší důvěru nebo zvýšený podíl nedůvěry prezidentovi republiky šetření zaznamenalo mezi dotázanými, kteří životní úroveň své domácnosti hodnotí jako dobrou, podnikateli se zaměstnanci, obyvateli Čech, respondenty bez vyznání,

² Index důvěry může nabývat hodnot od 0 do 100 a je vypočítán jako součtový skóre z nezaokrouhlených hodnot procentních podílů příslušných variant odpovědí vynásobených hodnotami 1 (rozhodně důvěřuje), 0,75 (spíše důvěřuje), 0,5 (neví), 0,25 (spíše nedůvěřuje) a 0 (rozhodně nedůvěřuje).

těmi, kdo se hlásí k pravici, příznivci ODS či TOP 09, rozhodnými nevolíči a lidmi, kteří vládě a ostatním zkoumaným institucím nedůvěřují.

Vládě častěji důvěřují či méně nedůvěřují lidé spokojení nebo „ani spokojeni, ani nespokojeni“ s politickou situací, respondenti spokojení se svým životem, občané příznivě hodnotící současnou ekonomickou situaci, dotázaní z velkých měst s populací nad osmdesát tisíc obyvatel kromě Prahy, volíči ANO, ČSSD i KDU-ČSL a dotázanými, kteří důvěřují prezidentovi, oběma komorám parlamentu či regionálním a místním zastupitelstvům a starostům či hejtmanům. Naopak relativně nižší důvěru nebo vyšší podíl nedůvěřujících vládě šetření ukázalo mezi dotázanými se špatnou životní úrovní, lidmi kritickými k současné ekonomické situaci, dotázanými nespokojenými se současnou politickou situací, respondenty nespokojenými s vlastním životem, dotázanými z obcí a měst od dvou do pěti tisíc obyvatel, rozhodnými nevolíči bez preferované strany a lidmi vyjadřujícími nedůvěru jiným ústavním institucím.

Poslanecké sněmovně častěji důvěřují lidé hodnotící životní úroveň své domácnosti jako dobrou, respondenti spokojení se svým životem, spokojení s politickou situací, lidé příznivě hodnotící současnou ekonomickou situaci, dotázaní z Moravskoslezského kraje, obyvatelé velkých měst s populací od 80 tisíc obyvatel bez Prahy, lidé politicky sami sebe řadí do levého středu, volíči ČSSD či ANO a ti, kdo důvěřují ostatním ústavním institucím. Naopak relativně nižší důvěru nebo vyšší podíl nedůvěřujících Poslanecké sněmovně šetření ukázalo mezi dotázanými se špatnou nebo „ani dobrou, ani špatnou“ životní úrovní své domácnosti, respondenty kritickými k současné ekonomické situaci, nespokojenými se současnou politickou situací, lidmi žijícími ve Středočeském kraji, dotázanými z obcí do 800 obyvatel, rozhodnými nevolíči bez preferované strany a respondenty vyjadřujícími nedůvěru jiným ústavním institucím.

Senátu ve zvýšené míře důvěřují či snížené míře nedůvěřují lidé hodnotící životní úroveň své domácnosti jako dobrou, respondenti spokojení s politickou situací, lidé příznivě hodnotící současnou ekonomickou situaci, studenti, katolíci, obyvatelé Moravy a zejména pak Moravskoslezského kraje, respondenti z velkých měst od 80 tisíc obyvatel výše s výjimkou Prahy, volíči ČSSD a ti, kdo důvěřují prezidentovi, vládě, Poslanecké sněmovně, krajským i obecním zastupitelstvům a starostům nebo hejtmanům. Naopak relativně nižší důvěru nebo vyšší podíl nedůvěřujících Senátu šetření ukázalo mezi respondenty se špatnou životní úrovní své domácnosti, lidmi hodnotícími současnou ekonomickou situaci v ČR jako špatnou, dotázanými nespokojenými se současnou politickou situací, rozhodnými nevolíči bez preferované strany a dotázanými nedůvěřujícími jiným ústavním institucím.

Důvěra krajským zastupitelstvům vykazuje zřejmou korelaci s hodnocením životní úrovně vlastní domácnosti a ekonomické situace v ČR, se spokojeností s politickou situací, spokojeností s vlastním životem a s důvěrou jiným zkoumaným institucím. Z hlediska stranických preferencí zvýšený podíl důvěry byl zaznamenán mezi stoupenci ČSSD, naopak nižší důvěru ke krajským zastupitelstvům vyjadřují nevolíči bez preferované strany. Z hlediska velikosti obce se vyšší důvěra objevuje ve městech s populací od 15 do 30 tisíc, naopak zvýšenou nedůvěru ke krajským zastupitelstvům šetření ukázalo v obcích a městech s populací od dvou do pěti tisíc. Vyšší nedůvěru ke krajskému zastupitelstvu vykazují dotázaní v Čechách a zejména v Ústeckém kraji, nižší podíl nedůvěřujících byl zaznamenán na Moravě. Důvěra ke krajskému zastupitelstvu je samozřejmě velmi silně propojená s důvěrou hejtmanovi.³

V případě hejtmanů a pražského primátora se pak důvěra opět zvyšuje spolu se zlepšujícími se hodnocením životní úrovně vlastní domácnosti i ekonomické situace v ČR, s rostoucí spokojeností s politickou situací a také s rostoucí spokojeností

³ Spearmanův koeficient pořadové korelace mezi důvěrou krajskému zastupitelstvu a důvěrou hejtmanovi činil 0,686.



s životem. Podle stranických preferencí hejtmanům více důvěřují voliči ČSSD či ANO, naopak méně důvěřujících je mezi rozhodnými nevoliči. Vyšší důvěru k hejtmanovi mají dotázaní z měst od patnácti do třiceti tisíc obyvatel, naopak nižší důvěra se objevuje mezi respondenty z měst od pěti do patnácti tisíc obyvatel. Nižší podíly nedůvěry k hejtmanům byly zaznamenány v případě katolíků a obyvatel Moravy, naopak vyšší byl podíl nedůvěřujících v Čechách.

Také u obecních zastupitelstev a starostů obcí či městských obvodů v případě statutárních měst se objevují tytéž korelace s životní úrovní, hodnocením ekonomické situace, spokojeností s politickou situací a s vlastním životem, jako v případě krajských reprezentací, přičemž i zde je důvěra v zastupitelstvo velmi silně spjatá s důvěrou starostovi.⁴ V případě obecních zastupitelstev se vyšší důvěra, případně nižší nedůvěra, objevuje mezi voliči ČSSD a dotázanými z obcí do 800 obyvatel, naopak nižší důvěru či zvýšenou nedůvěru obecním zastupitelstvům šetření ukázalo u voličů KSČM a rozhodných nevoličů.

Starostové mají vyšší důvěru nebo nižší podíl nedůvěry mezi Moravany a zejména mezi dotázanými z obcí a malých měst do dvou tisíc obyvatel, naopak s nižší důvěrou nebo zvýšeným podílem nedůvěřujících se starostové setkávají u rozhodných nevoličů.

V rámci šetření byla zjišťována také spokojenost se současnou politickou situací v naší zemi.⁵ Aktuální výsledky a časové srovnání nabízí tabulka 2.

Tabulka 2: Spokojenost/nespokojenost se současnou politickou situací v ČR (v %)

	IV/15	V/15	VI/15	IX/15	X/15	XI/15	XII/15	I/16	II/16	III/16	IV/16	V/16
Spokojen	19	21	21	21	21	20	21	23	17	20	19	19
Ani spokojen, ani nespokojen	36	32	35	36	32	33	30	33	35	33	30	35
Nespokojen	42	45	42	40	43	44	46	41	45	44	48	43

Poznámka: Hodnoty v tabulce jsou součtem odpovědí „rozhodně spokojen“ a „spíše spokojen“, resp. „spíše nespokojen“ a „rozhodně nespokojen“. Dopočet do 100 % tvoří odpověď „nevím“.

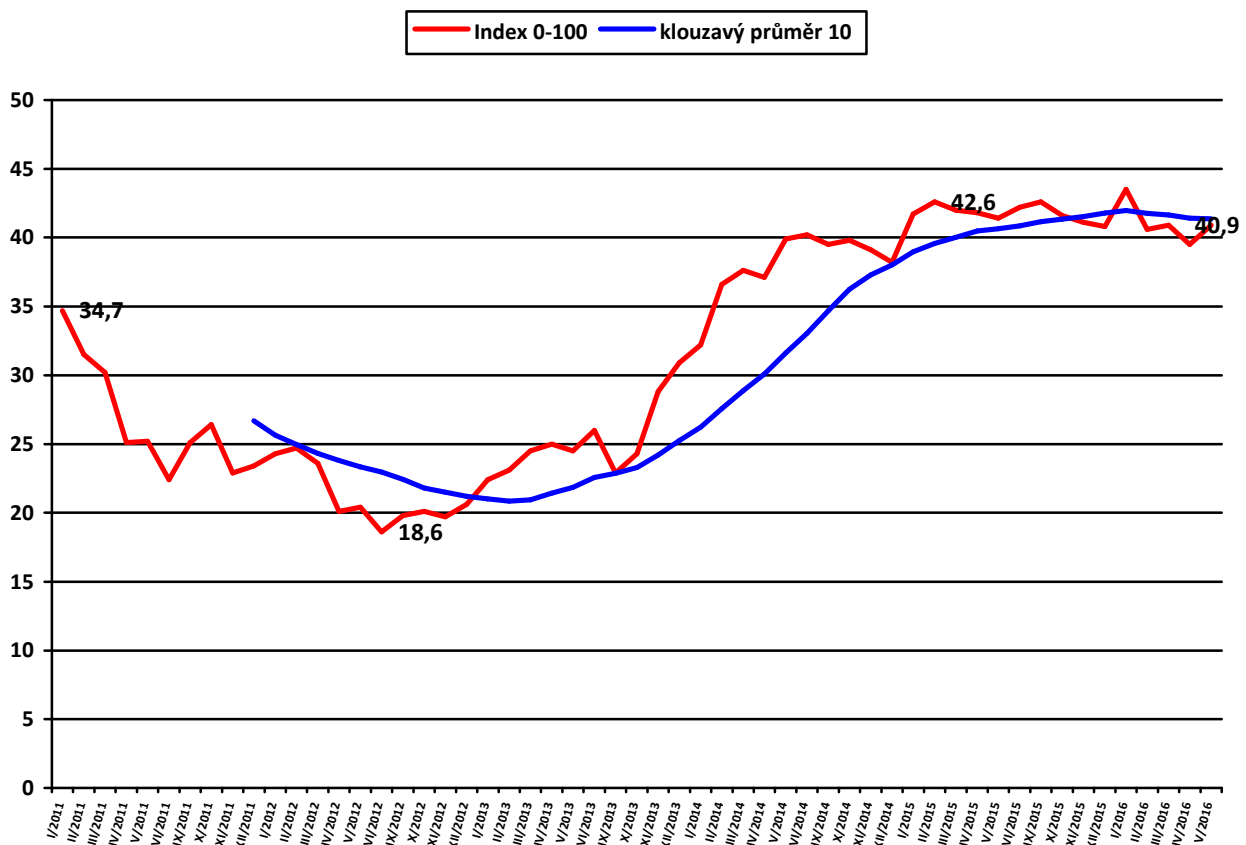
Zdroj: CVVM SOU AV ČR, v.v.i., Naše společnost 2. – 16. 5. 2016, 1015 respondentů starších 15 let, osobní rozhovor.

Spokojenost se současnou politickou situací vyjádřila necelá pětina (19 %) respondentů, v tom 2 % „rozhodně“ a 17 % „spíše“. Ani spokojeno, ani nespokojeno se cítí být 35 % obyvatel ČR. Nespokojenost s politickou situací v současnosti vyjadřují o málo více než dvě pětiny (43 %) dotázaných, když 29 % je s ní „spíše nespokojeno“ a 14 % „rozhodně nespokojeno“. Zbytek (3 %) uvedl variantu „nevím“. V porovnání s minulým šetřením z dubna 2016 se snížil podíl nespokojených s politickou situací o pět procentních bodů, což se promítlo do nárůstu podílu odpovědí „ani spokojen, ani nespokojen“ rovněž o pět procentních bodů. Spokojenost se tak vrátila na úroveň srovnatelnou s březnem letošního roku. Aktuální spokojenost se současnou politickou situací se přitom statisticky významně neliší ani od výsledku zaznamenaného před rokem v květnu 2015, jak ukazuje tabulka 2. V delším časovém srovnání, které nabízí graf 4, je ovšem patrné výrazné zlepšení oproti období let 2011 až 2013.

⁴ Spearmanův koeficient pořadové korelace mezi důvěrou obecnímu zastupitelstvu a důvěrou starostovi činil 0,782.

⁵ Otázka: „Zamyslíte-li se nad celkovou současnou politickou situací v České republice, řekl byste, že jste s ní velmi spokojen, spíše spokojen, ani spokojen, ani nespokojen, spíše nespokojen, velmi nespokojen?“

Graf 4: Spokojenost se současnou politickou situací v letech 2011-2016 (index spokojenosti 0-100)⁶



Zdroj: Výzkumy CVVM SOÚ AV ČR, v.v.i., Naše společnost.

Podrobnější analýza ukázala, že spokojenost s politickou situací roste se zlepšujícím se hodnocením životní úrovně vlastní domácnosti, se zlepšujícím se hodnocením ekonomické situace v ČR a s rostoucí spokojeností se svým životem celkově. Spokojenější s politickou situací jsou dotázaní, kteří se politicky jednoznačně řadí na pravici, příznivci ANO a dotázaní, kteří se o politiku „velmi zajímají“. Nespokojenost naopak častěji vyjadřují rozhodní nevoliči.

⁶ Index spokojenosti může nabývat hodnot od 0 do 100 a je vypočítán jako součtový skóre z nezaokrouhlených hodnot procentních podílů příslušných variant odpovědí vynásobených hodnotami 1 (velmi spokojen), 0,75 (spíše spokojen), 0,5 (ani spokojen, ani nespokojen + neví), 0,25 (spíše nespokojen) a 0 (velmi nespokojen). Klouzavý průměr 10 představuje řadu průměrů indexu spokojenosti z deseti po sobě jdoucích šetření, přičemž 10 je počet šetření, které CVVM zpravidla realizuje v průběhu jednoho roku.