

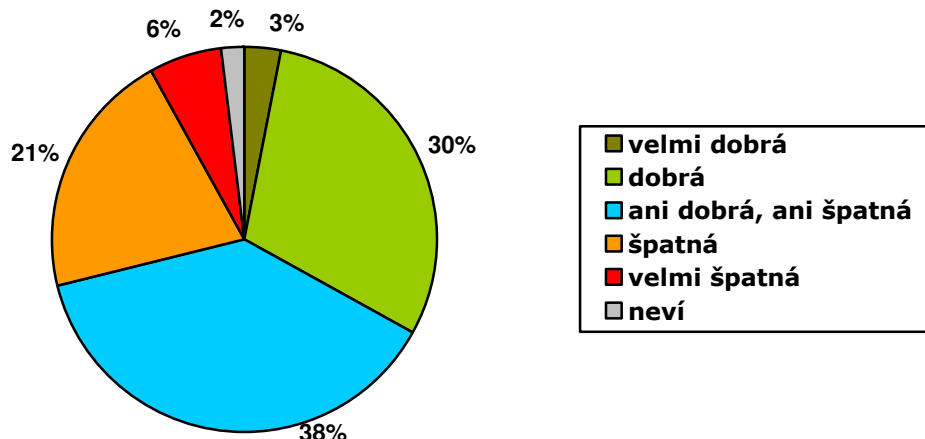
Občané o hospodářské situaci ČR a o životní úrovni svých domácností – květen 2016

Technické parametry

| | |
|-----------------------------|---|
| Výzkum: | Naše společnost, v16-05 |
| Realizátor: | CVVM, Sociologický ústav AV ČR, v.v.i. |
| Projekt: | Naše společnost – projekt kontinuálního výzkumu veřejného mínění CVVM SOÚ AV ČR, v.v.i. |
| Termín terénního šetření: | 2. – 16. 5. 2016 |
| Výběr respondentů: | Kvótní výběr |
| Kvóty: | Kraj (oblasti NUTS 3), velikost místa bydliště, pohlaví, věk, vzdělání |
| Zdroj dat pro kvótní výběr: | Český statistický úřad |
| Reprezentativita: | Obyvatelstvo ČR ve věku od 15 let |
| Počet dotázaných: | 1015 |
| Počet tazatelů: | 235 |
| Metoda sběru dat: | Osobní rozhovor tazatele s respondentem – kombinace dotazování PAPI a CAPI |
| Výzkumný nástroj: | Standardizovaný dotazník |
| Otázky: | EV.10, IDE.1 |
| Zveřejněno dne: | 3. června 2016 |
| Zpracoval: | Jan Červenka |

V květnovém šetření CVVM SOÚ AV ČR, v.v.i., položilo všem dotázaným dvě otázky týkající se hodnocení současné ekonomické situace v ČR a hodnocení životní úrovně jejich domácností.

Graf 1: Hodnocení současné ekonomické situace v ČR (%)¹

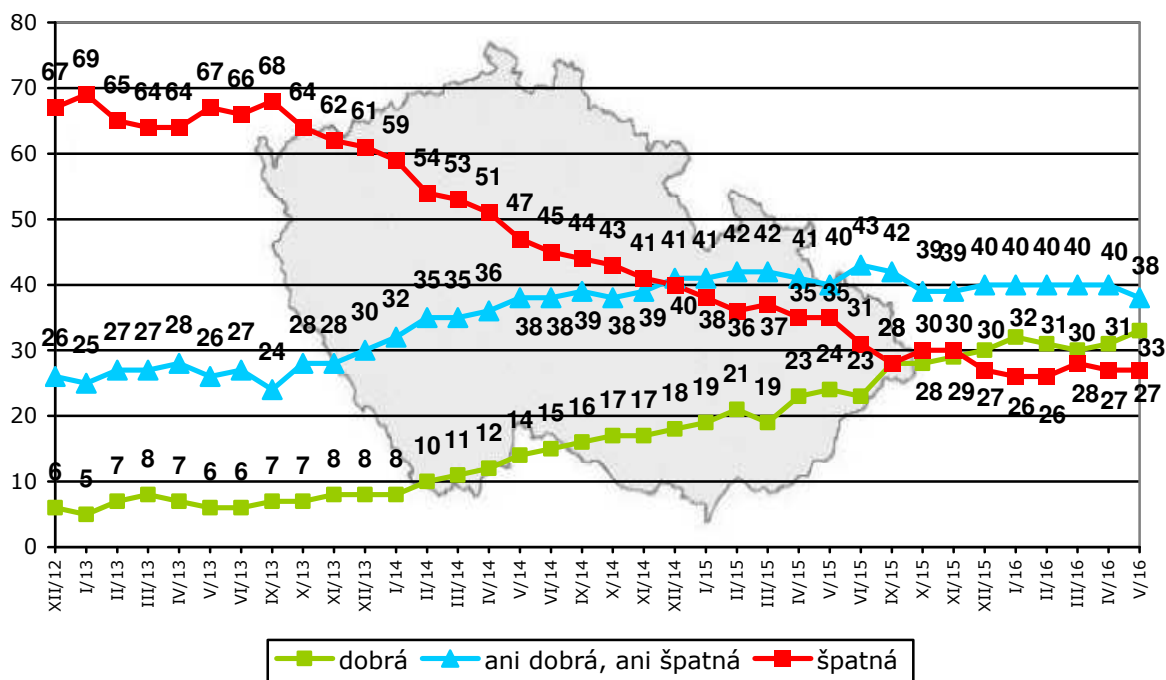


Zdroj: CVVM SOÚ AV ČR, v.v.i., Naše společnost 2. – 16. 5. 2016, 1015 respondentů starších 15 let, osobní rozhovor.

¹ Znění otázky: „Jak byste hodnotil současnou ekonomickou situaci v naší zemi? Je podle Vás velmi dobrá, dobrá, ani dobrá, ani špatná, špatná, velmi špatná.“

Z výsledku šetření vyplývá (viz graf 1), že třetina (33 %) české veřejnosti hodnotí současnou ekonomickou situaci v zemi pozitivně, když 3 % ji označila za „velmi dobrou“ a 30 % za „dobrou“. Více než čtvrtina lidí (27 %) hodnotí současnou ekonomickou situaci nepříznivě, když 21 % ji charakterizovalo jako „špatnou“ a 6 % jako „velmi špatnou“. Nečelé dvě pětiny (38 %) lidí pak považují současnou ekonomickou situaci v ČR za „ani dobrou, ani špatnou“. Zbývající 2 % oslovených se k tomuto dotazu nedokázala vyjádřit a zvolila odpověď „nevím“.

Graf 2: Hodnocení současné ekonomické situace v ČR – časové srovnání (%)



Pozn.: Dopčet do 100 % tvoří odpovědi „nevím“, kategorie „dobrá“ zahrnuje součet podílů „velmi dobrá“ a „dobrá“, kategorie „špatná“ je součtem podílů „špatná“ a „velmi špatná“.

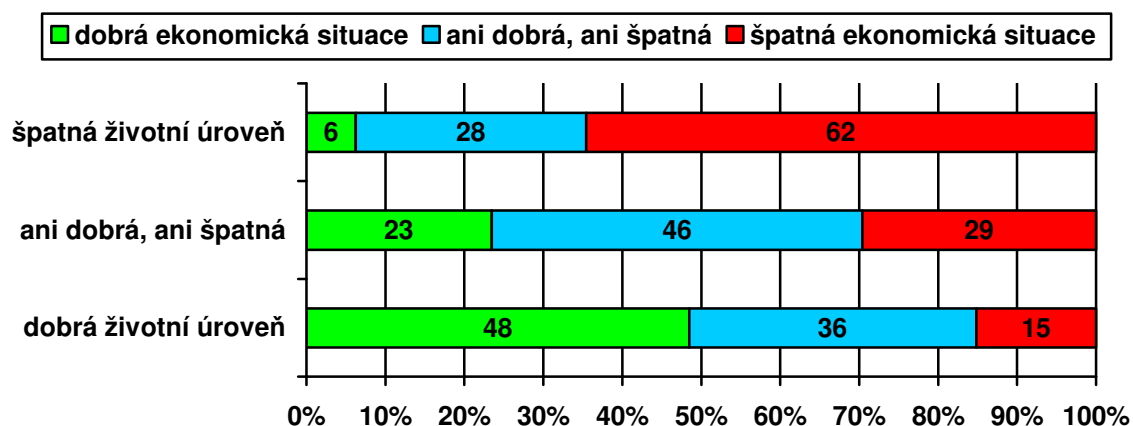
Zdroj: CVVM SOÚ AV ČR, v.v.i., Naše společnost.

Z časového srovnání, které nabízí graf 2, vyplývá, že oproti předchozímu šetření z dubna 2016 se hodnocení statisticky významně nezměnilo, přičemž od přelomu loňského a letošního roku se hodnocení ekonomické situace v ČR pohybuje na úrovni, která je statisticky srovnatelná s výsledky aktuálního výzkumu. Přitom do té doby se dva roky hodnocení ekonomické situace prakticky kontinuálně zlepšovalo, přičemž podíl kritického hodnocení je v současnosti o 41 procentních bodů nižší a podíl příznivého hodnocení o 26 procentních bodů vyšší než v září 2013. Aktuální podíl příznivého hodnocení ekonomické situace ve výši 33 % přitom představuje nové historické maximum, ačkoli statisticky se neliší od dosavadního maxima 32 % z ledna letošního roku.

Podrobnější analýza ukázala, že optimismus v hodnocení současné ekonomické situace narůstá se zlepšující se subjektivně hodnocenou životní úrovní respondenta (viz graf 3) a rovněž s příjmem, spokojeností s životem, spokojeností s politickou situací a také s nejvyšším stupněm dokončeného vzdělání. S rostoucím věkem se hodnocení současné ekonomické situace naopak poněkud zhoršuje. Relativně optimističtější se o ekonomické situaci vyjadřují obyvatelé velkých měst s populací nad 80 tisíc, vysoce kvalifikovaní odborníci nebo vedoucí pracovníci, dotázaní, kteří se politicky řadí na pravici, z hlediska stranických preferencí stoupenci ANO a dotázaní, kteří důvěřují vládě. Naopak

kritičtějšími v tomto směru jsou důchodci, rozhodnutí nevolíci a ti, kdo vládě nedůvěřují.

Graf 3: Hodnocení současné ekonomické situace v ČR podle životní úrovně domácnosti (%)

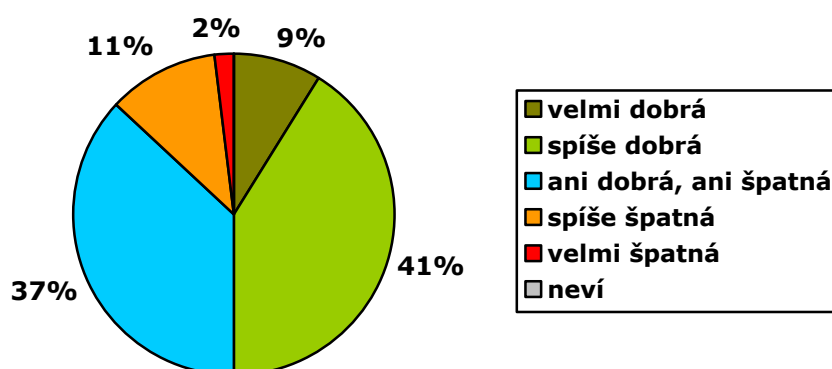


Pozn.: Dopočet do 100 % tvoří odpovědi „neví“, kategorie „dobrá“ zahrnuje součet podílů „velmi dobrá“ a „dobrá“, kategorie „špatná“ je součtem podílů „špatná“ a „velmi špatná“.

Zdroj: CVVM SOÚ AV ČR, v.v.i., Naše společnost 2. – 16. 5. 2016, 1015 respondentů starších 15 let, osobní rozhovor.

Druhá otázka se týkala hodnocení životní úrovně samotných domácností, v nichž respondenti žijí.

Graf 4: Subjektivní hodnocení životní úrovně vlastní domácnosti² (%)



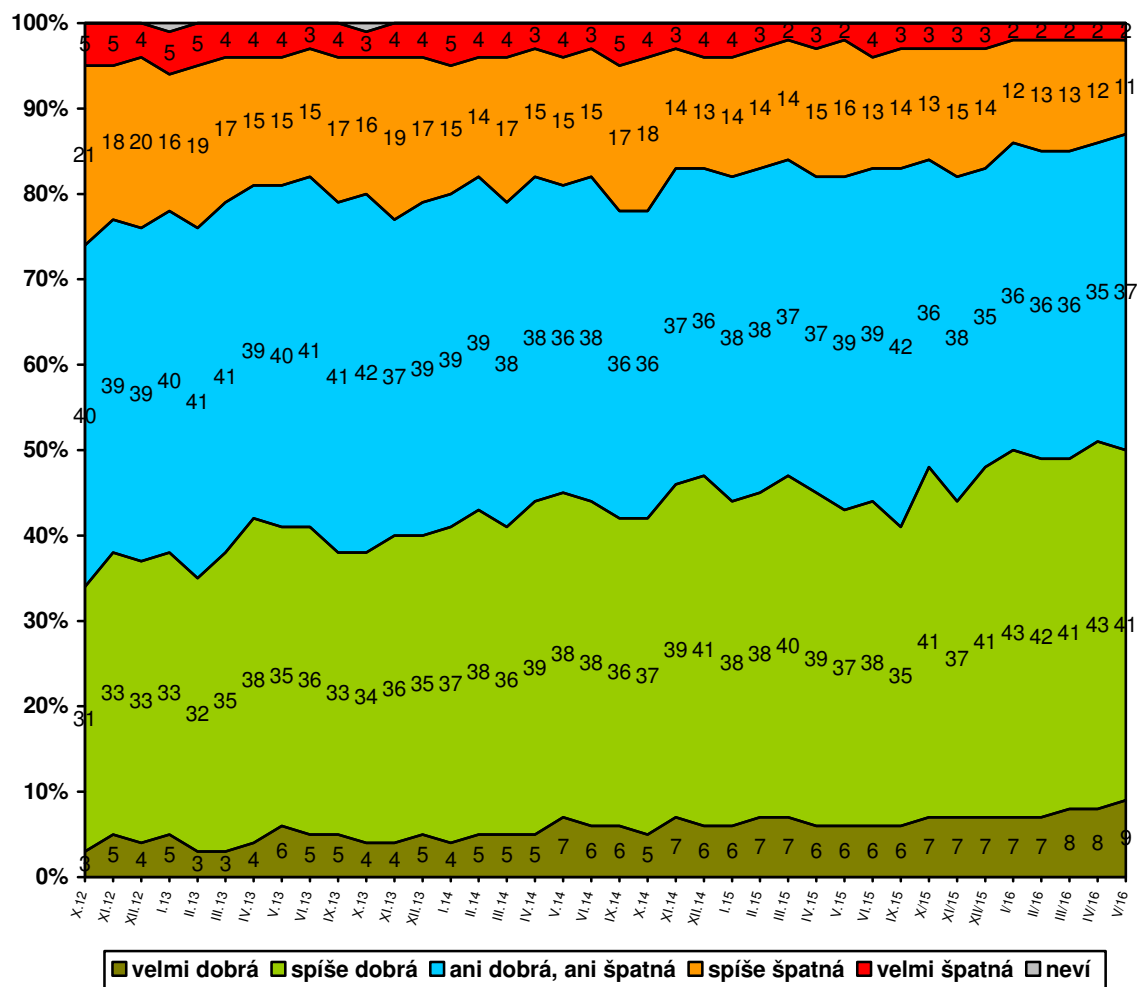
Zdroj: CVVM SOÚ AV ČR, v.v.i., Naše společnost 2. – 16. 5. 2016, 1015 respondentů starších 15 let, osobní rozhovor.

Jak ukazují výsledky v grafu 4, polovina (50 %) lidí má podle vlastního vyjádření dobrou životní úroveň své domácnosti, z toho 9 % ji hodnotí jako „velmi dobrou“ a 41 % jako „spíše dobrou“. Naopak za špatnou považuje životní

² Znění otázky: „Považujete životní úroveň Vaší domácnosti za velmi dobrou, za spíše dobrou, ani dobrou, ani špatnou, za spíše špatnou, nebo za velmi špatnou?“

úroveň své domácnosti 13 % občanů, když 11 % ji označilo za „spíše špatnou“ a 2 % za „velmi špatnou“. Necele dvě pětiny (37 %) pak životní úroveň své domácnosti charakterizují jako „ani dobrou, ani špatnou“.

Graf 5: Subjektivní hodnocení životní úrovně vlastní domácnosti – časové srovnání (%)



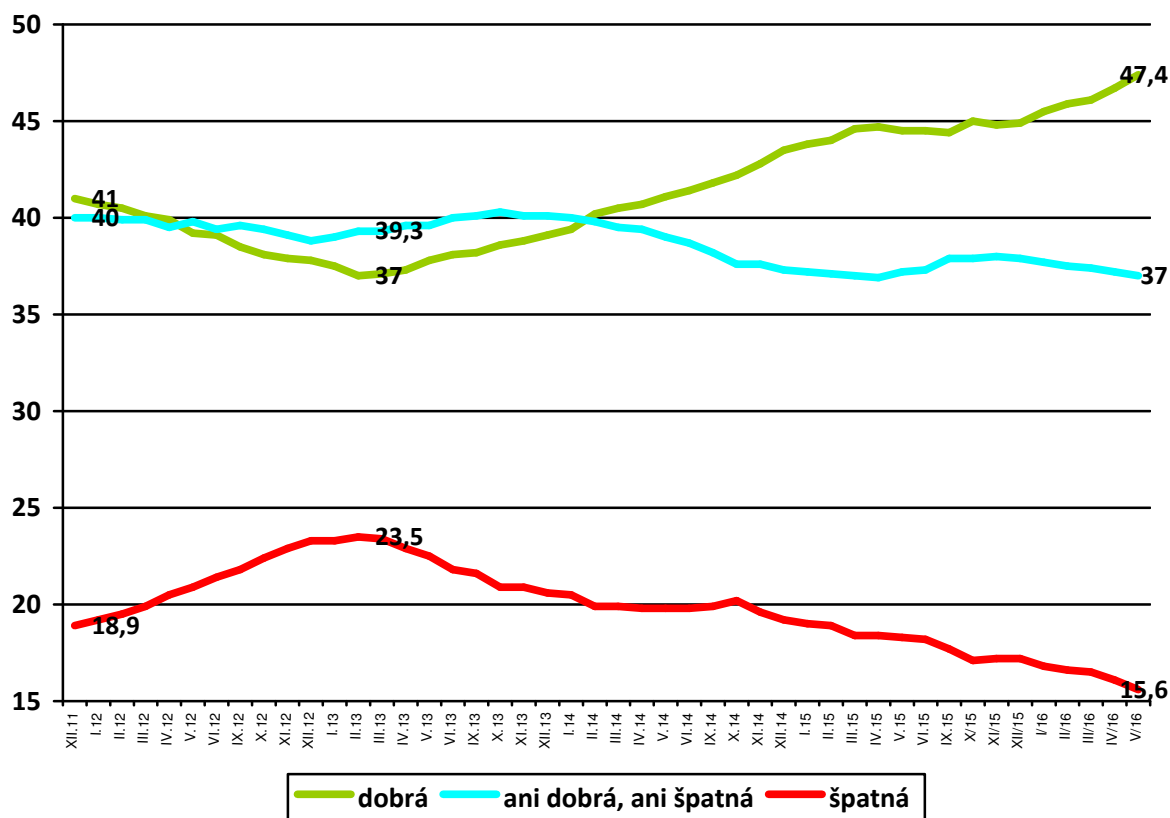
Zdroj: CVVM SOÚ AV ČR, v.v.i., Naše společnost.

Jak ukazují údaje zachycené v grafu 5, oproti předchozímu výzkumu z dubna 2016 se hodnocení životní úrovně domácnosti významně nezměnilo. V porovnání s výsledkem zaznamenaným o rok dříve v květnu 2015, kdy podíl příznivého hodnocení životní úrovně vlastní domácnosti dosahoval 43 %, podíl nepříznivého činil 18 % a variantu hodnocení „ani dobrá, ani špatná“ tehdy zvolilo 39 % respondentů, je aktuální hodnocení lepší (podíl příznivého hodnocení se o 7 procentních bodů zvýšil, podíl nepříznivého hodnocení naopak o 5 procentních bodů poklesl).

Pokud jde o dlouhodobější trend vývoje subjektivního hodnocení životní úrovně vlastní domácnosti, ten poněkud zřetelněji zachycuje graf 6 ukazující klouzavé průměry souhrnných podílů tohoto hodnocení vždy z posledních 10 měření, což je standardní počet výzkumů realizovaných CVVM během roku v rámci projektu Naše společnost. Od února 2013 až do jara 2015 lze vidět v podstatě nepřerušovaný vzestup podílu příznivého hodnocení, jehož roční průměr

se postupně zvýšil z 37 % rovných na více než 44 %. Tento trend vzestupu příznivého hodnocení se následně zastavil, ale v říjnu opět vzrostl a dosáhl svého maxima 45 %, na kterém se v posledním čtvrtletí roku 2015 ustálil, aby od počátku letošního roku opět začal růst, přičemž aktuálně dosahuje 47,4 %, což je i nové historické maximum. K dalšímu poklesu naopak došlo u podílu negativního hodnocení, jež dosahuje v průměru z posledních deseti měření 15,6 %, což je historické minimum. Hodnocení „ani dobrá, ani špatná“ v průměru posledních deseti měření činí 37 %.

Graf 6: Subjektivní hodnocení životní úrovně vlastní domácnosti – časové srovnání (průměry procentních podílů za období 12 měsíců)



Zdroj: CVVM SOÚ AV ČR, v.v.i., Naše společnost.

Hodnocení životní úrovně se zlepšuje s rostoucím příjmem či stupněm dokončeného vzdělání respondenta a rovněž s rostoucí spokojeností s životem, jakož i s ekonomickou a politickou situací, naopak mírně se zhoršuje s věkem. K lidem lépe hodnotícím svou životní úroveň patří podnikatelé se zaměstnanci, vysoce kvalifikovaní odborníci nebo vedoucí pracovníci, potenciální voliči ANO, ti, kdo se na pravolevé škále politické orientace hlásí jednoznačně k pravici, a respondenti důvěřující vládě. Skupiny vnímající svou životní úroveň méně příznivě tvoří především důchodci, nezaměstnaní, stoupenci KSČM, rozhodnutí nevoliči, lidé, kteří sami sebe na škále levice-pravice politicky řadí jednoznačně k levici, a dotázaní, kteří nedůvěřují vládě.