

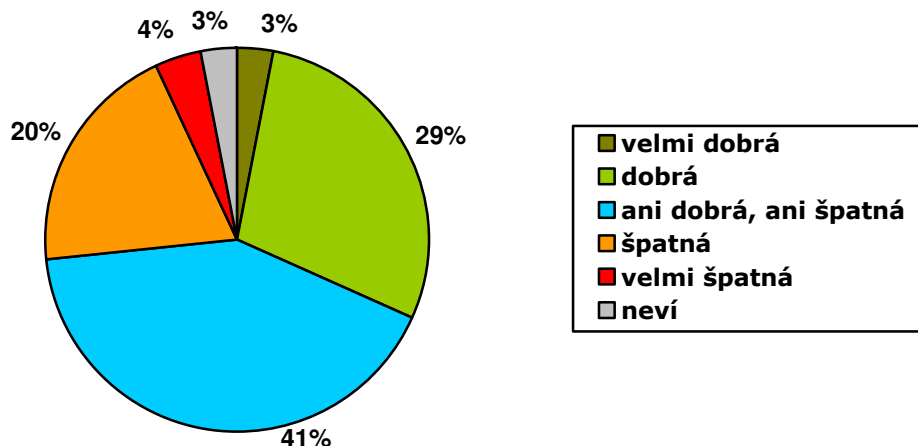
Občané o hospodářské situaci ČR a o životní úrovni svých domácností – červen 2016

Technické parametry

Výzkum:	Naše společnost, v16-06
Realizátor:	CVVM, Sociologický ústav AV ČR, v.v.i.
Projekt:	Naše společnost – projekt kontinuálního výzkumu veřejného mínění CVVM SOÚ AV ČR, v.v.i.
Termín terénního šetření:	3. – 20. 6. 2016
Výběr respondentů:	Kvótní výběr
Kvóty:	Kraj (oblasti NUTS 3), velikost místa bydliště, pohlaví, věk, vzdělání
Zdroj dat pro kvótní výběr:	Český statistický úřad
Reprezentativita:	Obyvatelstvo ČR ve věku od 15 let
Počet dotázaných:	1005
Počet tazatelů:	209
Metoda sběru dat:	Osobní rozhovor tazatele s respondentem – kombinace dotazování PAPI a CAPI
Výzkumný nástroj:	Standardizovaný dotazník
Otázky:	EV.10, EV.11, IDE.1
Zveřejněno dne:	28. července 2016
Zpracoval:	Jan Červenka

V červnovém šetření CVVM SOÚ AV ČR, v.v.i., položilo všem dotázaným tři otázky týkající se hodnocení současné ekonomické situace v ČR, očekávání jejího vývoje v tomto roce a hodnocení životní úrovně jejich domácností.

Graf 1: Hodnocení současné ekonomické situace v ČR (%)¹

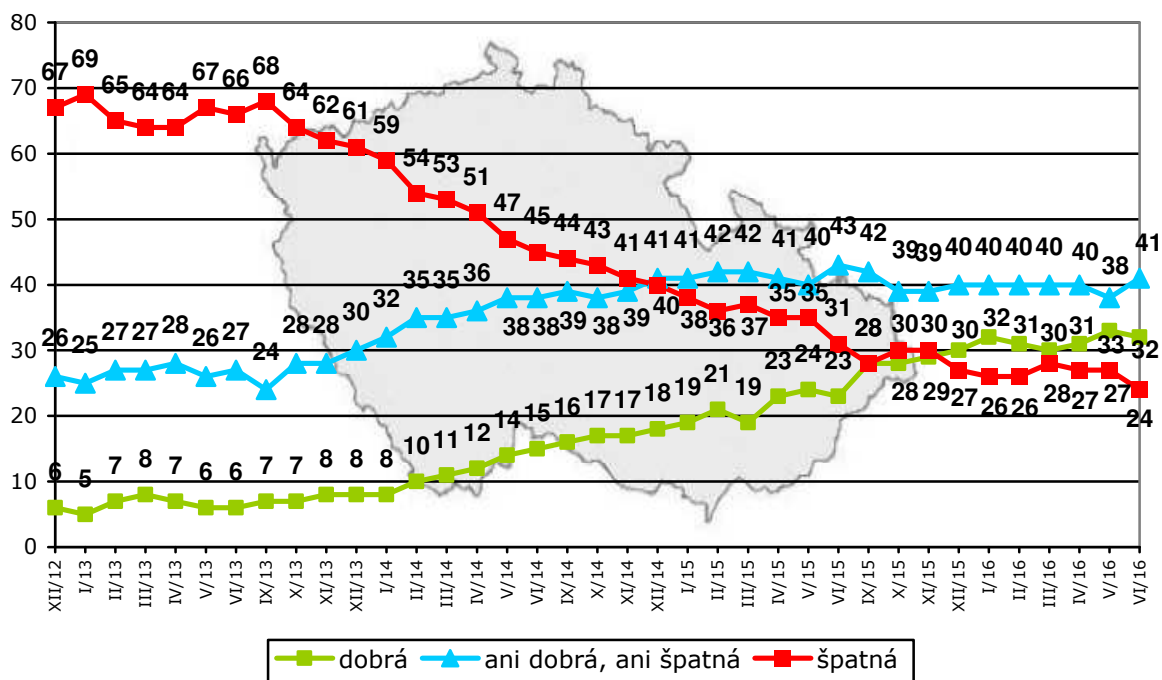


Zdroj: CVVM SOÚ AV ČR, v.v.i., Naše společnost 3. – 20. 6. 2016, 1005 respondentů starších 15 let, osobní rozhovor.

¹ Znění otázky: „Jak byste hodnotil současnou ekonomickou situaci v naší zemi? Je podle Vás velmi dobrá, dobrá, ani dobrá, ani špatná, špatná, velmi špatná.“

Z výsledku šetření vyplývá (viz graf 1), že téměř třetina (32 %) české veřejnosti hodnotí současnou ekonomickou situaci v zemi pozitivně, když 3 % ji označila za „velmi dobrou“ a 29 % za „dobrou“. Téměř čtvrtina (24 %) lidí hodnotí současnou ekonomickou situaci nepříznivě, když 20 % ji charakterizovalo jako „špatnou“ a 4 % jako „velmi špatnou“. Více než dvě pětiny (41 %) lidí pak považují současnou ekonomickou situaci v ČR za „ani dobrou, ani špatnou“. Zbývající 3 % oslovených se k tomuto dotazu nedokázala vyjádřit a zvolila odpověď „nevím“.

Graf 2: Hodnocení současné ekonomické situace v ČR – časové srovnání (%)



Pozn.: Dopočet do 100 % tvoří odpovědi „nevím“, kategorie „dobrá“ zahrnuje součet podílů „velmi dobrá“ a „dobrá“, kategorie „špatná“ je součtem podílů „špatná“ a „velmi špatná“.

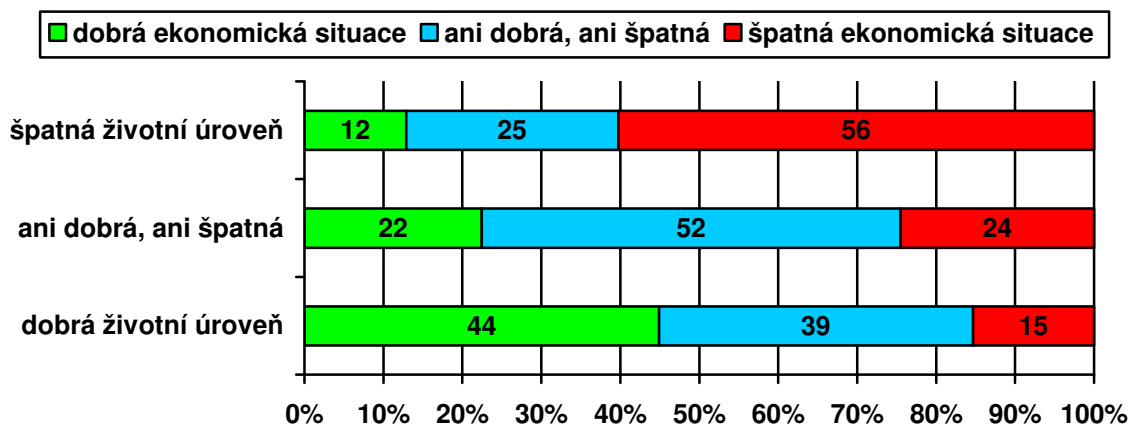
Zdroj: CVVM SOÚ AV ČR, v.v.i., Naše společnost.

Z časového srovnání, které nabízí graf 2, vyplývá, že oproti předchozímu šetření z května 2016 se hodnocení statisticky významně nezměnilo, přičemž od přelomu loňského a letošního roku se hodnocení ekonomické situace v ČR pohybuje na úrovni, která je statisticky srovnatelná s výsledky aktuálního výzkumu. Přitom do té doby se dva roky hodnocení ekonomické situace prakticky kontinuálně zlepšovalo, přičemž podíl kritického hodnocení je v současnosti o 44 procentních bodů nižší a podíl příznivého hodnocení o 25 procentních bodů vyšší než v září 2013. Aktuální podíl nepříznivého hodnocení ekonomické situace ve výši 24 % přitom představuje nové historické minimum, ačkoli statisticky se neliší od dosavadního minima 26 % z ledna a února letošního roku.

Podrobnější analýza ukázala, že optimismus v hodnocení současné ekonomické situace narůstá se zlepšující se subjektivně hodnocenou životní úrovní respondenta (viz graf 3) a rovněž s příjmem, spokojeností s životem, spokojeností s politickou situací a také s nejvyšším stupněm dokončeného vzdělání. S rostoucím věkem se hodnocení současné ekonomické situace naopak poněkud zhoršuje. Relativně optimističtější se o ekonomické situaci vyjadřují vysoce kvalifikovaní odborníci nebo vedoucí pracovníci, studenti, dotázaní, kteří se politicky řadí na pravici, z hlediska stranických preferencí stoupenci ANO a dotázaní, kteří důvěřují vládě. Naopak kritičtějšími v tomto směru jsou

nezaměstnaní, nekvalifikovaní dělníci, voliči KSČM, rozhodnutí nevoliči a ti, kdo vládě nedůvěřují.

Graf 3: Hodnocení současné ekonomické situace v ČR podle životní úrovně domácnosti (%)

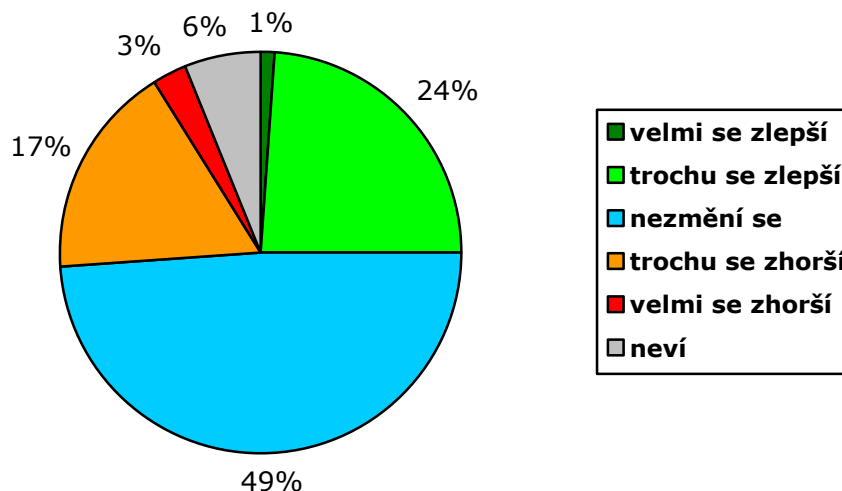


Pozn.: Dopočet do 100 % tvoří odpovědi „neví“, kategorie „dobrá“ zahrnuje součet podílů „velmi dobrá“ a „dobrá“, kategorie „špatná“ je součtem podílů „špatná“ a „velmi špatná“.

Zdroj: CVVM SOÚ AV ČR, v.v.i., Naše společnost 3. – 20. 6. 2016, 1005 respondentů starších 15 let, osobní rozhovor.

Druhá otázka se týkala výhledu dalšího vývoje ekonomické situace v České republice v tomto roce.

Graf 4: Očekávání ekonomického vývoje v ČR v tomto roce (%)²



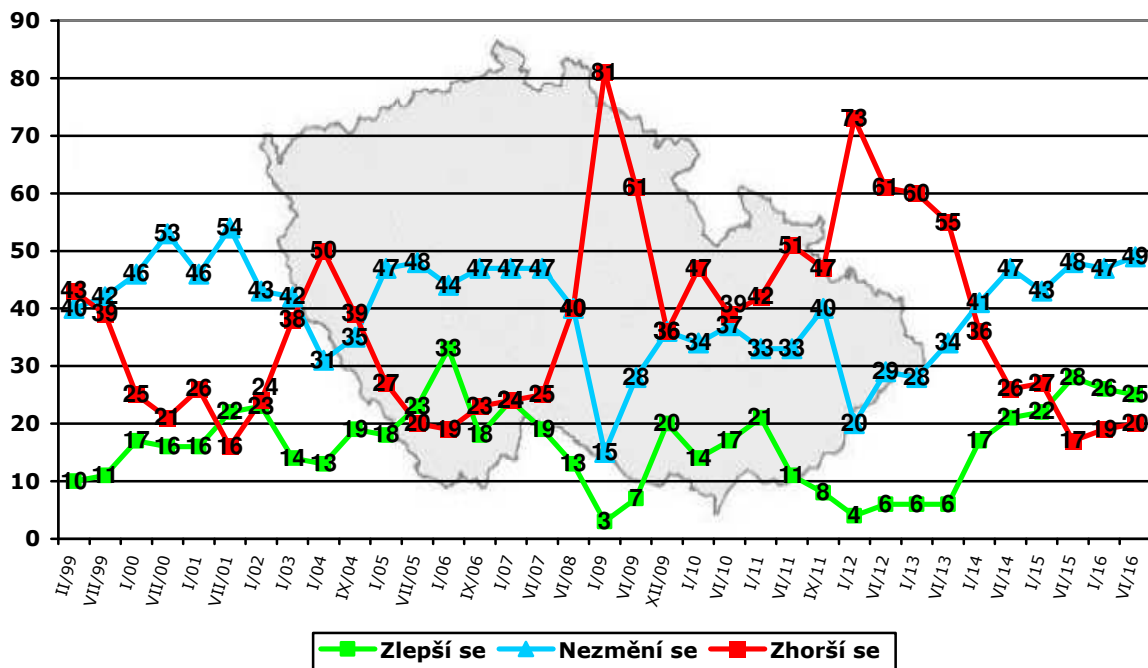
Zdroj: CVVM SOÚ AV ČR, v.v.i., Naše společnost 3. – 20. 6. 2016, 1005 respondentů starších 15 let, osobní rozhovor.

Z výsledku šetření plyne (viz graf 4), že relativně největší část občanů představující téměř polovinu (49 %) veřejnosti má za to, že se ekonomická

² Znění otázky: „Myslíte si, že ekonomická situace se v České republice v tomto roce velmi zlepší, trochu se zlepší, nezmění se, trochu se zhorší, velmi se zhorší?“

situace v tomto roce nezmění. Čtvrtina (25 %) veřejnosti počítá se zlepšením ekonomické situace v ČR v tomto roce, přičemž 1 % se domnívá, že se situace „velmi zlepší“, a dalších 24 % předpokládá, že se „trochu zlepší“. Pětina (20 %) Čechů si naopak myslí, že by se ekonomická situace v ČR v tomto roce mohla zhoršit, v tom 3 % věří, že se „velmi zhorší“, a 17 % předpokládá, že se „trochu zhorší“. 6 % respondentů na otázku nedokázalo jednoznačně odpovědět a zvolilo odpověď „nevím“.

Graf 5: Očekávání ekonomického vývoje v ČR v tomto roce – časové srovnání (%)



Pozn.: Dopočet do 100 % tvoří odpovědi „nevím“. Kategorie „zlepší se“ je součtem podílů „velmi se zlepší“ a „trochu se zlepší“, kategorie „zhorší se“ je součtem podílů „trochu se zhorší“ a „velmi se zhorší“.

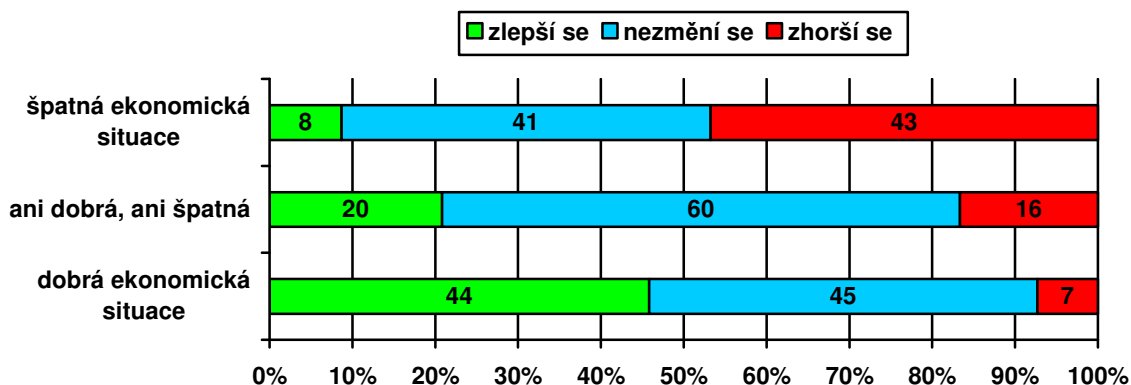
Zdroj: CVVM SOÚ AV ČR, v.v.i., Naše společnost.

Jak ukazují výsledky v grafu 5, oproti předchozímu šetření z ledna 2016 se očekávání dalšího vývoje ekonomické situace České republiky statisticky významně nezměnilo a zůstalo srovnatelné i s očekáváním vyjadřovanými před rokem v červnu 2015. Očekávání zaznamenaná v posledním roce jsou přitom nejlepšími od roku 2006.

Podrobnější analýza ukázala, že očekávání vývoje ekonomické situace je silně propojené s hodnocením současného stavu (viz graf 6). Obecně platí, že lidé, kteří současnou ekonomickou situaci hodnotí příznivěji, jsou v průměru optimističtější, i pokud jde o vyhlídky ekonomiky pro následující období. Pokud jde o sociodemografické rozdíly, optimismus v ekonomických očekáváním roste spolu se zlepšujícím se hodnocením životní úrovně domácnosti respondenta, s vyššími příjmy, s rostoucí spokojeností s životem, se zvyšující se spokojeností s politickou situací a také s nejvyšším stupněm dokončeného vzdělání. Naopak s rostoucím věkem optimismus v očekáváním poněkud klesá. Optimističtější jsou

podnikatelé se zaměstnanci, vysoce kvalifikovaní odborní nebo vedoucí pracovníci, volí ANO a respondenti důvěřující současné vládě. Naopak skeptičtějšími v tomto ohledu jsou důchodci, nezaměstnaní, stoupenci KSČM, rozhodnutí nevolí bez preferované strany a lidé nedůvěřující vládě.

Graf 6: Očekávání ekonomického vývoje v ČR v tomto roce podle hodnocení současné ekonomické situace (%)

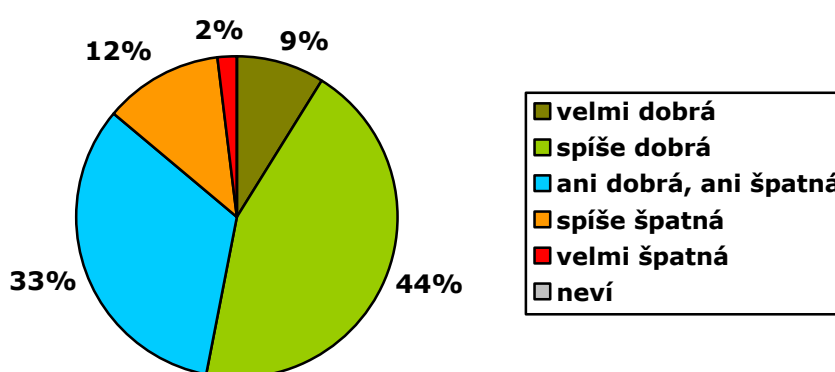


Pozn.: Dopočet do 100 % tvoří odpovědi „neví“. Kategorie „dobrá ekonomická situace“ zahrnuje součet podílů „velmi dobrá“ a „dobrá“, kategorie „špatná ekonomická situace“ je součtem podílů „špatná“ a „velmi špatná“. Kategorie „zlepší se“ představuje součet podílů „velmi se zlepší“ a „trochu se zlepší“, kategorie „zhorší se“ zahrnuje podíly „trochu se zhorší“ a „velmi se zhorší“.

Zdroj: CVVM SOÚ AV ČR, v.v.i., Naše společnost 3. – 20. 6. 2016, 1005 respondentů starších 15 let, osobní rozhovor.

Třetí otázka se týkala hodnocení životní úrovně samotných domácností, v nichž respondenti žijí.

Graf 7: Subjektivní hodnocení životní úrovně vlastní domácnosti³ (%)

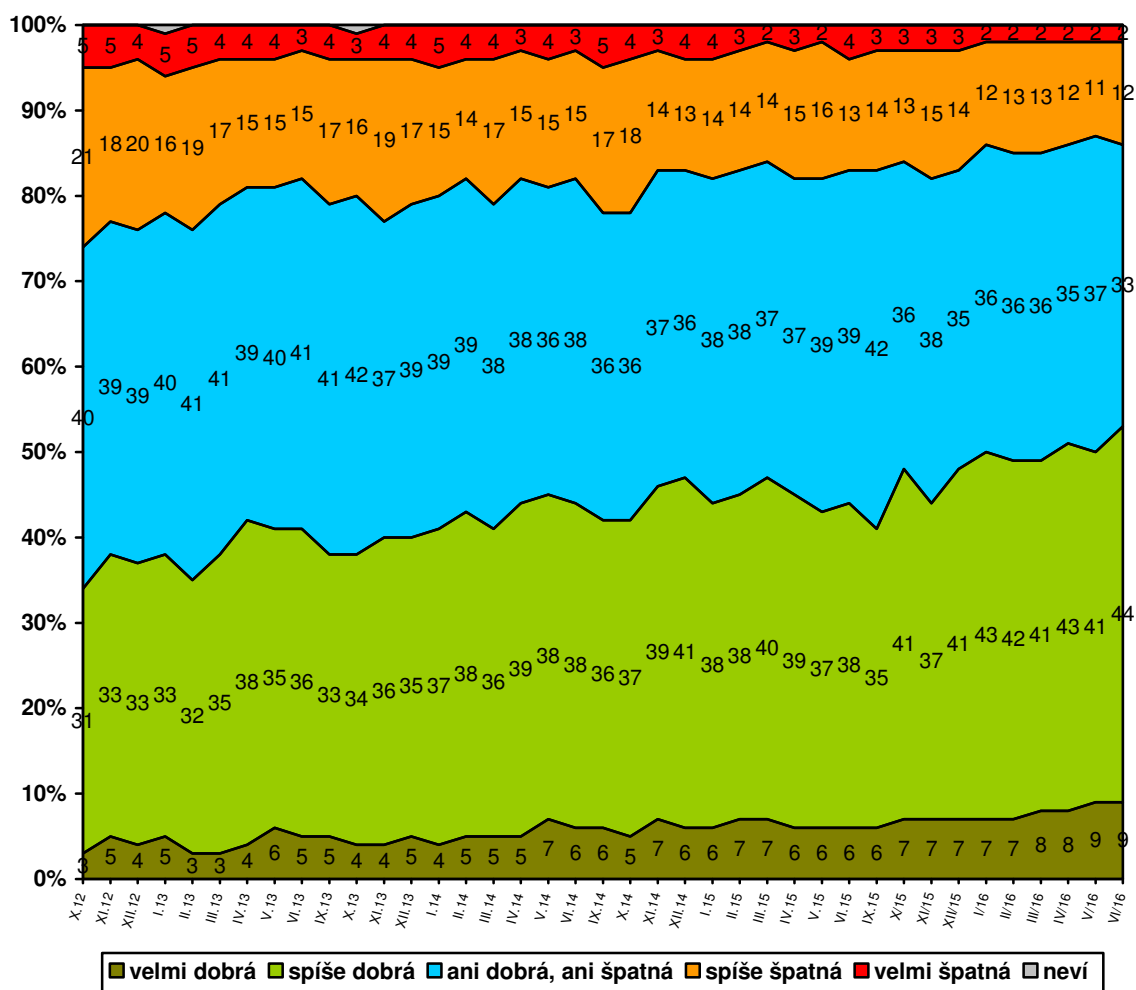


Zdroj: CVVM SOÚ AV ČR, v.v.i., Naše společnost 3. – 20. 6. 2016, 1005 respondentů starších 15 let, osobní rozhovor.

³ Znění otázky: „Považujete životní úroveň Vaší domácnosti za velmi dobrou, za spíše dobrou, ani dobrou, ani špatnou, za spíše špatnou, nebo za velmi špatnou?“

Jak ukazují výsledky v grafu 7, více než polovina (53 %) lidí má podle vlastního vyjádření dobrou životní úroveň své domácnosti, z toho 9 % ji hodnotí jako „velmi dobrou“ a 44 % jako „spíše dobrou“. Naopak za špatnou považuje životní úroveň své domácnosti 14 % občanů, když 12 % ji označilo za „spíše špatnou“ a 2 % za „velmi špatnou“. Třetina (33 %) pak životní úroveň své domácnosti charakterizuje jako „ani dobrou, ani špatnou“.

Graf 8: Subjektivní hodnocení životní úrovně vlastní domácnosti – časové srovnání (%)



Zdroj: CVVM SOÚ AV ČR, v.v.i., Naše společnost.

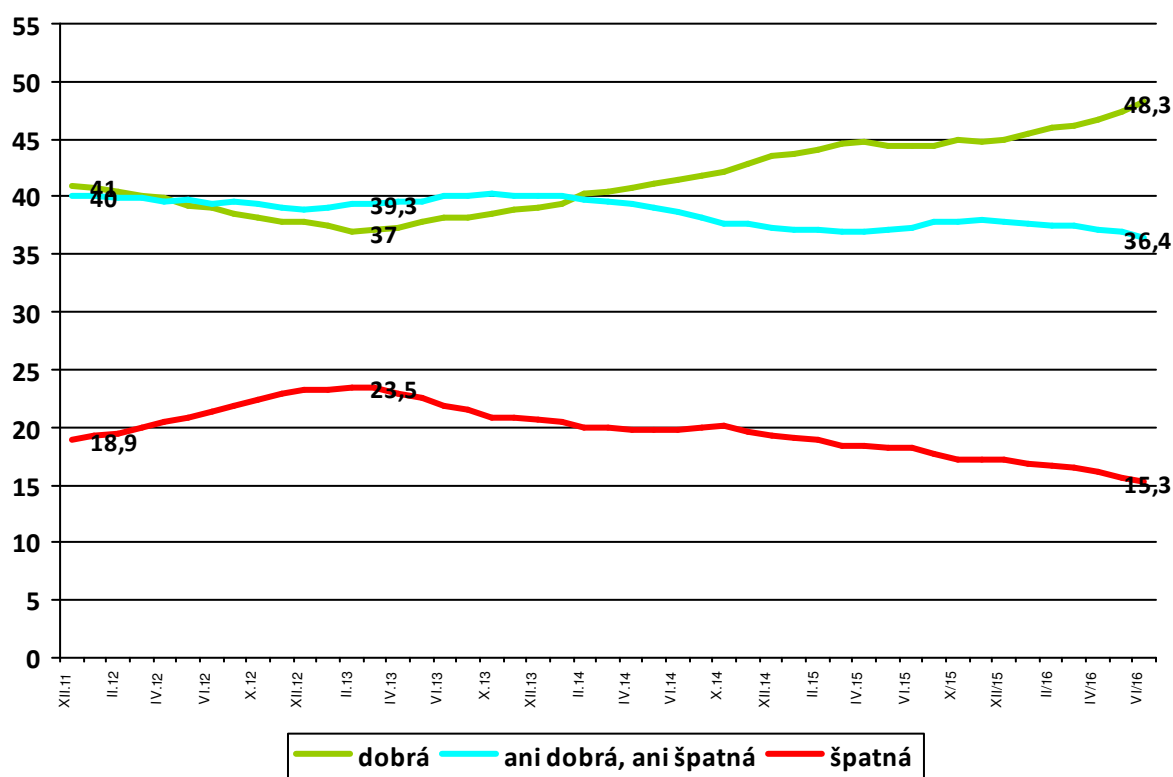
Jak ukazují údaje zachycené v grafu 8, oproti předchozímu výzkumu z května 2016 se mírně (o 4 procentní body) snížil podíl těch, kdo životní úroveň své domácnosti hodnotí jako „ani dobrou, ani špatnou“. V porovnání s výsledkem zaznamenaným o rok dříve v červnu 2015, kdy podíl příznivého hodnocení životní úrovně vlastní domácnosti dosahoval 44 %, podíl nepříznivého činil 17 % a variantu hodnocení „ani dobrá, ani špatná“ tehdy zvolilo 39 % respondentů, je aktuální hodnocení zřetelně lepší (podíl příznivého hodnocení se o 9 procentních bodů zvýšil, a to hlavně na úkor podílu hodnocení „ani dobrá, ani špatná“, který se o 6 procentních bodů snížil).

Pokud jde o dlouhodobější trend vývoje subjektivního hodnocení životní úrovně vlastní domácnosti, ten poněkud zřetelněji zachycuje graf 9 ukazující



klouzavé průměry souhrnných podílů tohoto hodnocení vždy z posledních 10 měření, což je standardní počet výzkumů realizovaných CVVM během roku v rámci projektu Naše společnost. Od února 2013 až do jara 2015 lze vidět v podstatě nepřerušovaný vzestup podílu příznivého hodnocení, jehož roční průměr se postupně zvýšil z 37 % rovných na více než 44 %. Tento trend vzestupu příznivého hodnocení se následně zastavil, ale v říjnu 2015 opět vzrostl a dosáhl do té doby maximální úrovně 45 %, na které se v posledním čtvrtletí roku 2015 ustálil, aby od počátku letošního roku opět začal růst, přičemž aktuálně dosahuje 48,3 %, což je opět nové historické maximum. K dalšímu poklesu naopak došlo u podílu negativního hodnocení, jež dosahuje v průměru z posledních deseti měření 15,3 %, což je historické minimum. Hodnocení „ani dobrá, ani špatná“ v průměru posledních deseti měření činí 36,4 %.

Graf 9: Subjektivní hodnocení životní úrovně vlastní domácnosti – časové srovnání (průměry procentních podílů za období 12 měsíců)



Zdroj: CVVM SOÚ AV ČR, v.v.i., Naše společnost.

Hodnocení životní úrovně se zlepšuje s rostoucím příjmem či stupněm dokončeného vzdělání respondenta a rovněž s rostoucí spokojeností s životem, jakož i s ekonomickou a politickou situací. K lidem lépe hodnotícím svou životní úroveň patří podnikatelé se zaměstnanci, vysoce kvalifikovaní odborníci nebo vedoucí pracovníci, potenciální voliči ANO či TOP 09, ti, kdo se na pravolevé škále politické orientace hlásí k pravici či k pravému středu, a respondenti důvěřující vládě. Skupiny vnímající svou životní úroveň méně příznivě tvoří především lidé ve věku od šedesáti let výše, důchodci, nezaměstnaní, stoupenci KSČM, rozhodnutí nevoliči, lidé, kteří sami sebe na škále levice-pravice politicky řadí jednoznačně k levici, a dotázaní, kteří nedůvěřují vládě.