



eu160726
TISKOVÁ ZPRÁVA

**Centrum pro výzkum veřejného mínění
Sociologický ústav AV ČR, v.v.i.**
Jilská 1, Praha 1
Tel.: 286 840 129
E-mail: milan.tucek@soc.cas.cz

Česká veřejnost o nezaměstnanosti – červen 2016

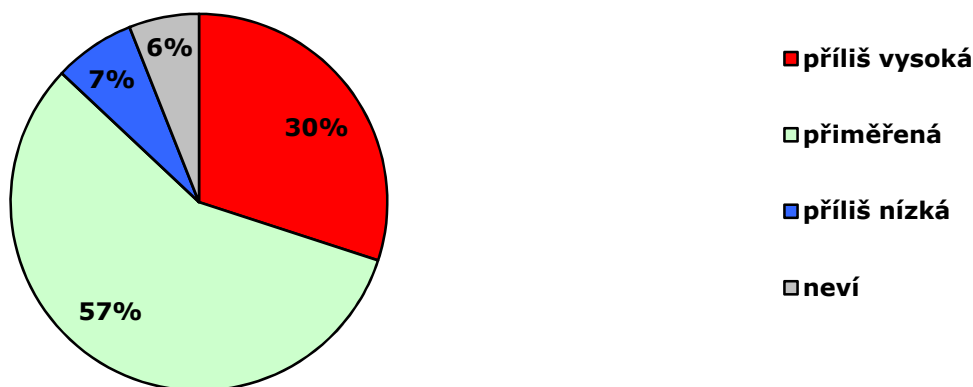
Technické parametry

<i>Výzkum:</i>	<i>Naše společnost, v16-06</i>
<i>Realizátor:</i>	<i>Centrum pro výzkum veřejného mínění, Sociologický ústav AV ČR, v.v.i.</i>
<i>Projekt:</i>	<i>Naše společnost – projekt kontinuálního výzkumu veřejného mínění CVVM SOÚ AV ČR, v.v.i.</i>
<i>Termín terénního šetření:</i>	<i>3. – 20. 6. 2016</i>
<i>Výběr respondentů:</i>	<i>Kvótní výběr</i>
<i>Kvóty:</i>	<i>Kraj (oblasti NUTS 3), velikost místa bydliště, pohlaví, věk, vzdělání</i>
<i>Zdroj dat pro kvótní výběr:</i>	<i>Český statistický úřad</i>
<i>Reprezentativita:</i>	<i>Obyvatelstvo ČR ve věku od 15 let</i>
<i>Počet dotázaných:</i>	<i>1005</i>
<i>Počet tazatelů:</i>	<i>209</i>
<i>Metoda sběru dat:</i>	<i>Osobní rozhovor tazatele s respondentem – kombinace rozhovoru PAPI a CAPI</i>
<i>Výzkumný nástroj:</i>	<i>Standardizovaný dotazník</i>
<i>Otázky:</i>	<i>EV.4, EV.6, EV.7, EU.102</i>
<i>Zveřejněno dne:</i>	<i>26. července 2016</i>
<i>Zpracovala:</i>	<i>Milan Tuček</i>

V červnovém šetření se CVVM zabývalo problematikou nezaměstnanosti. Součástí šetření byl i blok otázek mapující názory občanů na současnou úroveň nezaměstnanosti v naší zemi, na její další vývoj, na důvod nezaměstnanosti a na obtížnost nalezení nové práce v místě bydliště.

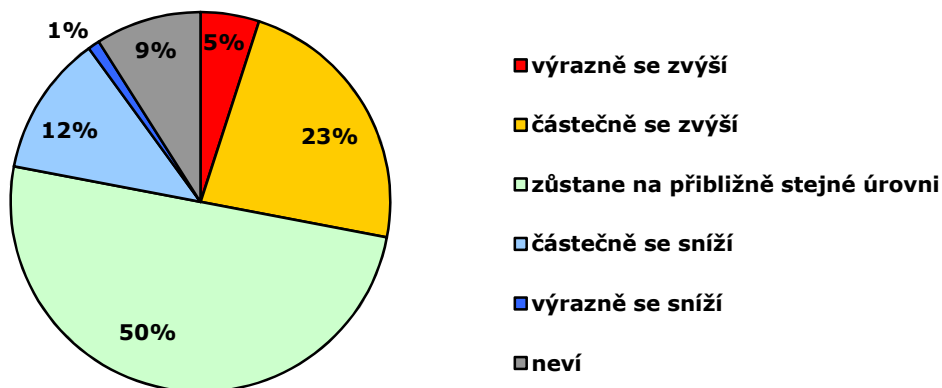
Jak ukazuje graf 1, necelá třetina dotázaných (30 %) považuje současnou míru nezaměstnanosti za příliš vysokou. Bezmála tři pětiny (57 %) ji vnímají jako přiměřenou a 7 % jako příliš nízkou. 6 % oslovených pak k otázce nezaujalo žádný postoj.



Graf 1: Hodnocení současné úrovně nezaměstnanosti¹ (v %)

Zdroj: CVVM SOÚ AV ČR, v.v.i., Naše společnost 3. – 20. 6. 2016, 1005 respondentů starších 15 let, osobní rozhovor.

Za příliš vysokou označovali nezaměstnanost častěji lidé hodnotící svoji životní úroveň jako špatnou (42 %) oproti těm s dobrou (23 %), dotázaní se základním vzděláním, obyvatelé Ústeckého a Jihomoravského kraje, sami nezaměstnaní, důchodci a z hlediska politické orientace lidé hlásící se jednoznačně k levici. Naopak méně často nezaměstnanost jako příliš vysokou vnímají vysoce kvalifikovaní odborníci nebo vedoucí pracovníci, podnikatelé se zaměstnanci, studenti a obyvatelé ze Středočeského kraje. Zjištění víceméně odpovídají míře nezaměstnanosti v regionálním měřítku, resp. pozici profese na pracovním trhu a jejímu ohrožení nezaměstnaností.

Graf 2: Vývoj nezaměstnanosti v nejbližších dvou letech² (v %)

Zdroj: CVVM SOÚ AV ČR, v.v.i., Naše společnost 3. – 20. 6. 2016, 1005 respondentů starších 15 let, osobní rozhovor.

Šetření rovněž ukázalo (viz graf 2), že mezi českými občany převládá názor, že nezaměstnanost v České republice zůstane v příštích 2 letech přibližně na stejné úrovni, ke kterému se přiklonila polovina respondentů (50 %). Více než čtvrtina (28 %) oslovených se domnívá, že nezaměstnanost v příštích 2 letech poroste, 13 % českých občanů je ale

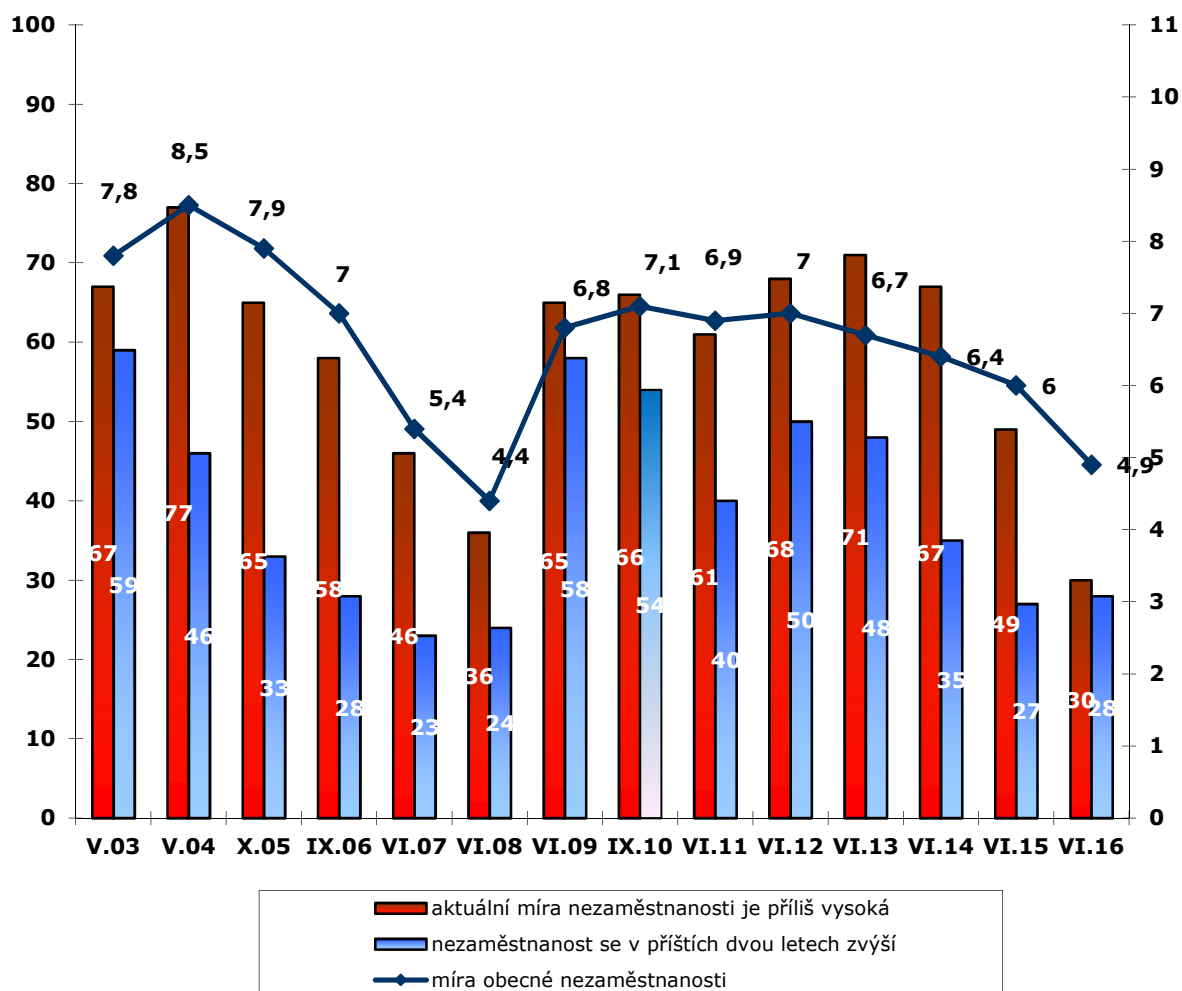
¹ Znění otázky: „Považujete současnou úroveň nezaměstnanosti v ČR za příliš nízkou, přiměřenou, příliš vysokou?“

² Znění otázky: „Jak se bude podle Vás vyvíjet nezaměstnanost v ČR v nejbližších dvou letech?“ Možnosti odpovědí: výrazně se zvýší, částečně se zvýší, zůstane přibližně na stejné úrovni, částečně se sníží, výrazně se sníží.

optimistických a očekává pokles nezaměstnanosti. Další zhruba desetina oslovených (9 %) nedokázala vývoj nezaměstnanosti v příštích 2 letech odhadnout a zvolila odpověď „nevím“.

Významně skeptičtí k vývoji nezaměstnanosti jsou dotazovaní z Moravskoslezského kraje (32 % částečně se zvýší, 13 % rozhodně se zvýší a „jen“ 37 % zůstane stejná), kteří pravděpodobně mimo jiné reflektují situaci kolem OKD. Fakticky skeptičtí jsou i respondenti z Ústeckého kraje, když 65 % z nich se přiklonilo k názoru, že se nic nezmění, což v kontextu tamní relativně nejvyšší míry nezaměstnanosti ze všech krajů ČR lze interpretovat spíše jako negativní očekávání. Obavy se zvyšování nezaměstnanosti ve větším podílu uvádějí samotní nezaměstnaní (zvýší se 40 %, z toho výrazně 15 %).

Graf 3: Subjektivní hodnocení a očekávání vývoje nezaměstnanosti v porovnání s vývojem obecné míry nezaměstnanosti (časové srovnání v %)



Pozn. 1: Hodnocení aktuální míry nezaměstnanosti zahrnuje odpověď „příliš vysoká“ (viz graf 1), výhled nezaměstnanosti v příštích dvou letech pak zahrnuje odpovědi „výrazně + částečně se zvýší“ (viz graf 2).

Pozn. 2: Údaje o míře nezaměstnanosti představují obecnou míru nezaměstnanosti 15-64letých v květnu 2016, údaje za červen 2016 ještě nebyly zveřejněny.

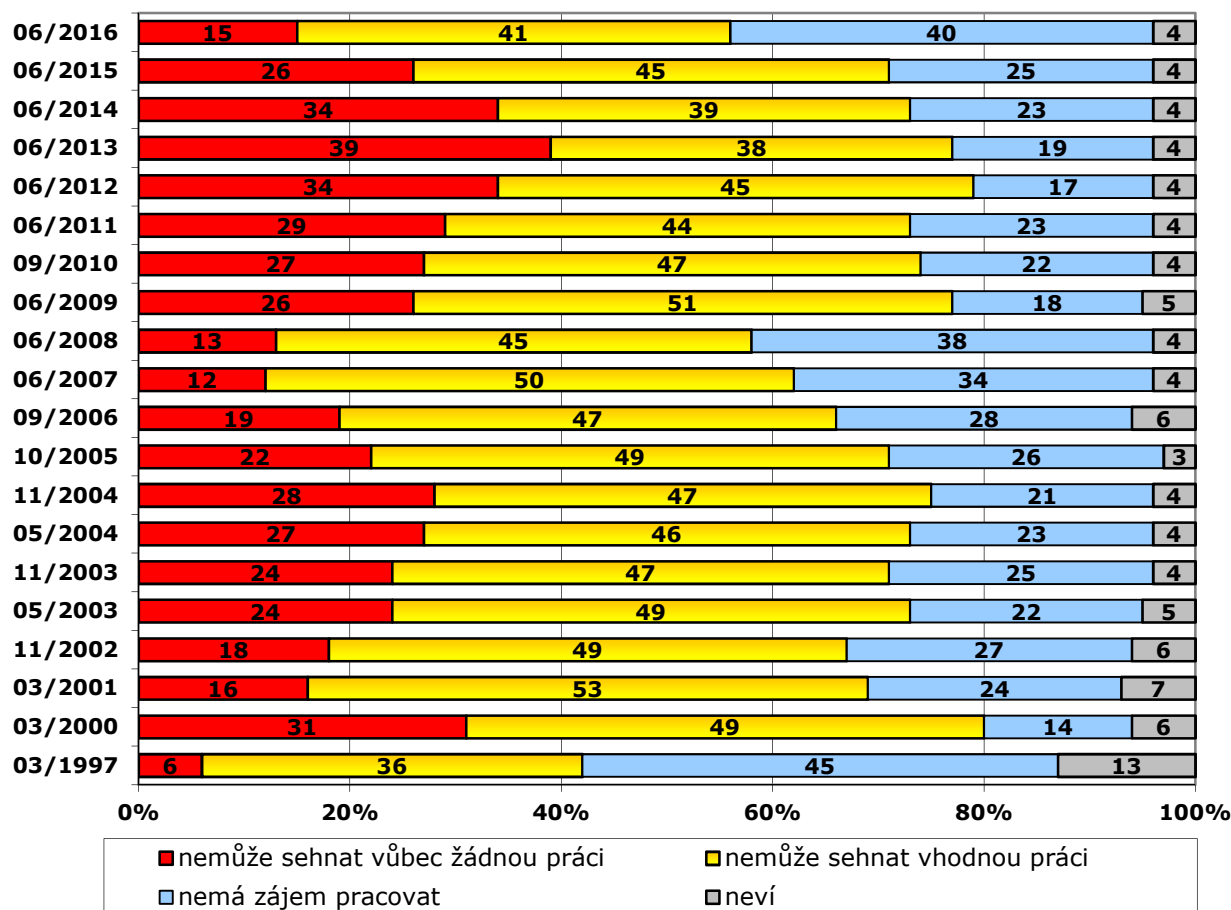
Zdroj: CVVM SOÚ AV ČR, v.v.i., Naše společnost a Český statistický úřad.

Časové srovnání hodnocení aktuální míry nezaměstnanosti a očekávání jejího vývoje v následujících dvou letech (viz graf 3) ukazuje, že v letech 2004 až 2008 se subjektivní vnímání nezaměstnanosti i očekávání dalšího vývoje poměrně plynule zlepšovalo spolu

s tím, jak klesala i reálná míra obecné nezaměstnanosti. V roce 2009 v reakci na ekonomickou krizi spojenou i s faktickým zvýšením nezaměstnanosti se v obou ohledech mínění veřejnosti naopak razantně zhoršilo, což potvrdil výzkum z roku 2010, který se výsledkově od předešlého příliš nelišil. Zatímco v roce 2011 došlo mírnému snížení podílu těch, kteří považují míru nezaměstnanosti za příliš vysokou, v roce 2012 došlo opět ke zvýšení (o 7 procentních bodů oproti roku 2011, tedy v podstatě na úroveň let 2009 a 2010). V letech 2012 a 2013 bylo hodnocení aktuální míry nezaměstnanosti i hodnocení jejího dalšího vývoje prakticky shodné. Od roku 2014 hodnotí čeští občané nezaměstnanost pozitivněji a optimističtější jsou i při pohledu do budoucna. V porovnání s loňským výzkumem považuje současnou úroveň nezaměstnanosti za příliš vysokou o 19 procentních bodů méně dotázaných, v porovnání s rokem 2014 o celých 37 procentních bodů. Jde o zatím nejnižší procentní podíl odpovědi „příliš vysoká nezaměstnanost“ za čtrnáctileté období, kdy se hodnocení míry nezaměstnanosti zjišťuje. Proto není divu, že odhad vývoje do příštích dvou let se oproti loňskému roku již nezlepšil. Očekávání budoucího vývoje nezaměstnanosti se dynamicky měnilo v minulých dvou letech (mezi roky 2013 a 2015 se snížilo očekávání nárůstu nezaměstnanosti o 21 procentních bodů), kdy veřejnost reflektovala pozitivní vývoj v dané oblasti.

Při srovnání veřejného mínění s oficiální statistikou, tedy mírou obecné nezaměstnanosti, kterou poskytuje ČSÚ, vidíme, že veřejné mínění je v tomto ohledu velmi citlivé na jakékoliv výkyvy na trhu práce a velmi přesně je kopíruje.

Graf 4: Myslíte si, že většina nezaměstnaných...³(v %)



Zdroj: CVVM SOÚ AV ČR, v.v.i., *Naše společnost 3.* – 20. 6. 2016, 1005 respondentů starších 15 let, osobní rozhovor.

³ Znění otázky: „Řekl byste, že většina nezaměstnaných u nás nemůže sehnat vhodnou práci, nemůže sehnat vůbec žádnou práci, nemá zájem pracovat?“

Další otázka šetření se zaměřila na to, co je podle mínění lidí převládajícím důvodem nezaměstnanosti u nás, zda jde o důsledek toho, že lidé nechtějí pracovat, nebo zda je to dáno tím, že nemohou sehnat práci, která by jim vyhovovala, případně že nemohou sehnat jakoukoli práci bez ohledu na své preference. Jak ukazují výsledky v grafu 4, dvě pětiny českých občanů (41 %) se domnívají, že většina nezaměstnaných si není schopna sehnat vhodnou práci, 15 % pak vyjádřilo názor, že většina nezaměstnaných nemůže sehnat vůbec žádnou práci a dvě pětiny dotázaných (40 %) se domnívají, že nezaměstnaní jednoduše nemají zájem pracovat.

Odpověď „nemá zájem pracovat“ uváděli významně častěji dotázaní s dobrou životní úrovní. Odpověď „nemůže sehnat vůbec žádnou práci“ se častěji objevovala u nezaměstnaných, lidí se špatnou životní úrovní vlastní domácnosti a dotázaných, kteří se politicky jednoznačně řadí k levici. Odpověď „nemůže sehnat vhodnou práci“ se ve zvýšené míře objevovala mezi absolventy vysokých škol a dotázanými z Prahy.

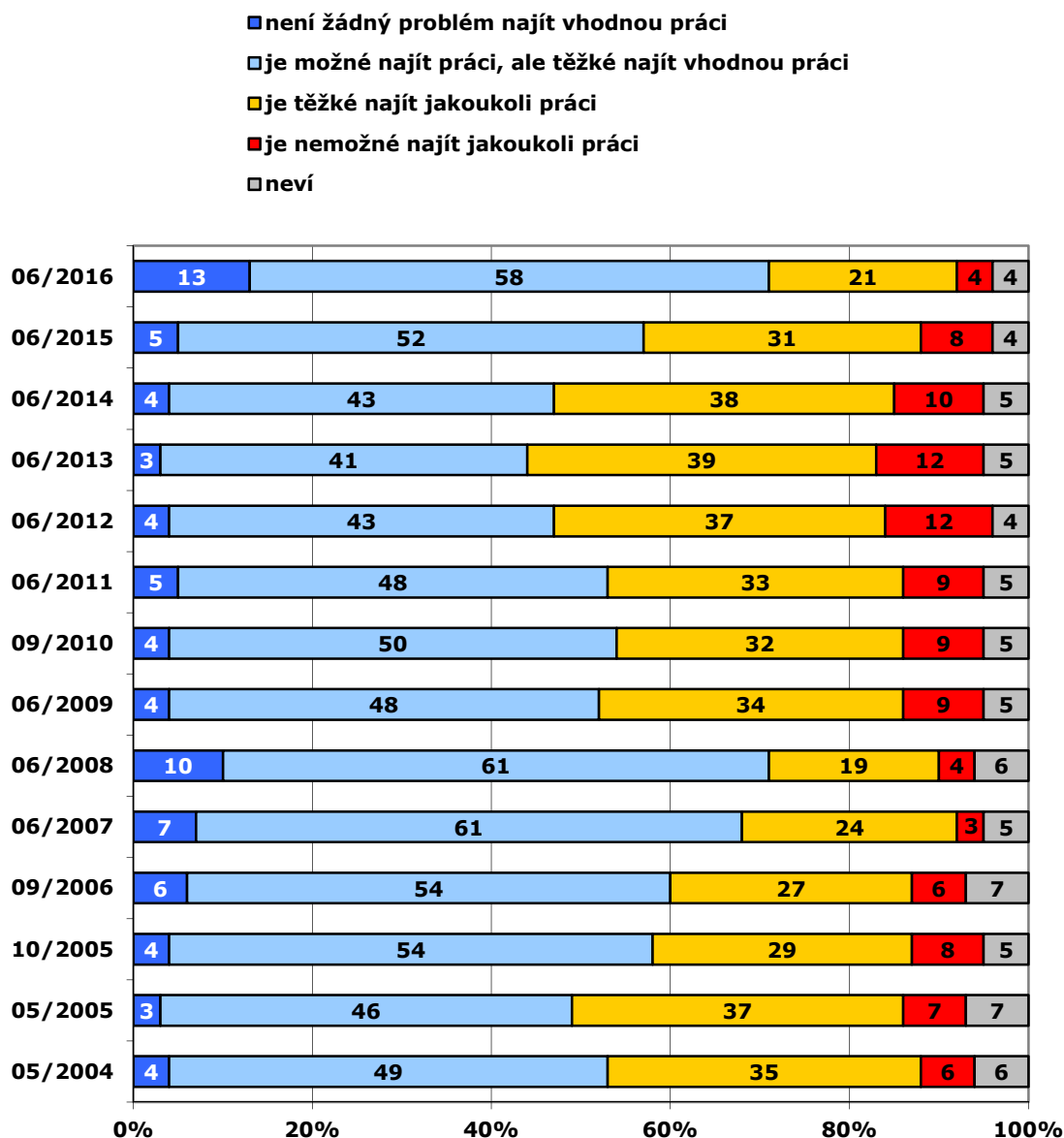
Z časového srovnání výsledků u této otázky (viz graf 4) je zřejmé, že v období od roku 2004 do roku 2008 docházelo k postupnému zvyšování podílu těch, kdo si mysleli, že hlavním důvodem nezaměstnanosti je nechuť nezaměstnaných pracovat. V roce 2009 nastal v tomto hledu prudký obrat, když se tento podíl meziročně snížil o 20 procentních bodů ve prospěch obou variant nechtěné nezaměstnanosti, přičemž výrazněji se tento růst projevil u podílu těch, kteří tvrdí, že nezaměstnaní většinou nemohou sehnat vůbec žádnou práci. Rozložení odpovědí zůstalo v následujících dvou letech, tedy v roce 2010 a 2011, v zásadě stejné. V letech 2012 a 2013 pak dále přibývalo těch, kteří se klonili k názoru, že většina nezaměstnaných nemůže sehnat vůbec žádnou práci. V roce 2014 jsme znovu zaznamenali obrat, když podíl občanů, podle kterých nezaměstnaní nemohou sehnat vůbec žádnou práci, mírně poklesl. Tento pokles pak pokračoval v roce 2015 (o 8 procentních bodů) a byl potvrzen a vlastně umocněn v aktuálním výzkumu, kdy už jen 15 procent dotázaných si myslí, že nezaměstnaní nemohou sehnat jakoukoliv práci (pokles o 11 procentních bodů oproti roku 2015). S tímto poklesem je nepochybně spojen výrazný nárůst názoru, že nezaměstnaní nemají zájem pracovat – nárůst oproti loňskému výzkumu je o 15 procentních bodů na hodnotu 40 % odpovědí, což je, s výjimkou roku 1997, nejvyšší údaj za posledních 20 let. Veřejnost tak odpovídajícím způsobem reaguje na nízkou míru nezaměstnanosti a relativně velkou nabídku pracovních míst v řadě regionů (viz i následující graf).

Všechny dotázané jsme dále požádali, aby se pokusili popsat situaci na trhu práce v místě jejich bydliště. Pětina českých občanů (21 %) považuje nalezení jakékoliv práce v místě bydliště za těžké, další 4 % to dokonce označila za úplně nemožné. Naopak 13 % dotázaných se domnívalo, že najít vhodnou práci není žádný problém, a téměř tři pětiny (58 %) respondentů se vyjádřily, že v místě jejich bydliště je možné najít práci, ale je těžké najít vhodnou práci.

Jak je zřejmé z výsledků zachycených v grafu 5, do roku 2008 vykazovalo hodnocení situace na trhu práce v místě bydliště pozvolný nárůst pozitivních výroků. Podobně jako u předchozích otázek i zde ovšem došlo v roce 2009 k výraznému propadu, který následující dva výzkumy potvrdily. Od roku 2012 dochází k dalšímu propadu v hodnocení šancí na nalezení práce. V roce 2014 naopak došlo k obratu, který v letošním výzkumu ještě výrazně posílil. Hodnocení obtížnosti nalezení práce se tak dostalo na úroveň dosud nejpozitivněji hodnoceného roku 2008. V porovnání s loňským rokem vzrostl celkový podíl pozitivních odpovědí o 14 procentních bodů (o stejné procento poklesl podíl negativních odpovědí).

Situaci na pracovním trhu v místě bydliště je regionálně podmíněna. Odpověď, že je těžké nebo nemožné najít jakoukoli práci, se objevovala ve zvýšené míře u dotázaných z Ústeckého, Jihomoravského a Moravskoslezského kraje. Naopak zejména v Praze byl tento podíl podstatně nižší a naopak se tam ve zvýšené míře objevovala odpověď, že „není žádný problém sehnat vhodnou práci“. Samotní nezaměstnaní pak ve 48 % případů uvedli, že „je těžké najít jakoukoli práci“, a dalších 19 % z nich se vyjádřilo, že „je nemožné najít jakoukoli práci“.



Graf 5: Situace na pracovním trhu v místě bydliště⁴ (v %)

Zdroj: CVVM SOÚ AV ČR, v.v.i., *Naše společnost 3. – 20. 6. 2016, 1005 respondentů starších 15 let, osobní rozhovor.*

Souvislost mezi hodnocením situace na trhu práce v místě bydliště a hodnocením ochoty nezaměstnaných najít si práci je statisticky významná. V procentním vyjádření to znamená, že pokud respondenti uvádějí, že není problém najít vhodnou práci, tak 54 % z nich se kloní k názoru, nezaměstnaní nemají zájem pracovat (7 % „nemohou najít žádnou práci“). V případě odpovědi „je těžké najít jakoukoli práci“, tak jen 24 % se kloní k odpovědi „nezájem pracovat“ (a 34 % k „nenalezení žádné práce“).

⁴ Znění otázky: „Jak byste popsal situaci na pracovním trhu v místě Vašeho bydliště? Myslíte si, že není žádný problém najít si vhodnou práci, je možné najít práci, ale je těžké najít vhodnou práci, je těžké najít jakoukoli práci, je nemožné najít jakoukoli práci?“