



Hodnocení evropské integrace – duben 2016

Technické parametry

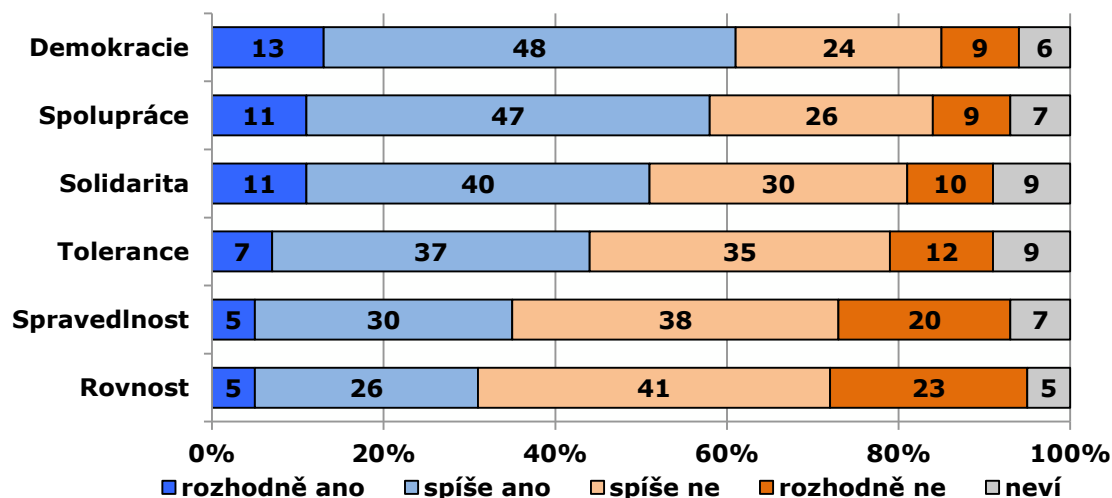
<i>Výzkum:</i>	<i>Naše společnost, v16-04</i>
<i>Realizátor:</i>	<i>Centrum pro výzkum veřejného mínění, Sociologický ústav AV ČR, v.v.i.</i>
<i>Projekt:</i>	<i>Naše společnost – projekt kontinuálního výzkumu veřejného mínění CVVM SOÚ AV ČR, v.v.i.</i>
<i>Termín terénního šetření:</i>	<i>4. – 11. 4. 2016</i>
<i>Výběr respondentů:</i>	<i>Kvótní výběr</i>
<i>Kvóty:</i>	<i>Kraj (oblasti NUTS 3), velikost místa bydliště, pohlaví, věk, vzdělání</i>
<i>Zdroj dat pro kvótní výběr:</i>	<i>Český statistický úřad</i>
<i>Reprezentativita:</i>	<i>Obyvatelstvo ČR ve věku od 15 let</i>
<i>Počet dotázaných:</i>	<i>1063</i>
<i>Počet tazatelů:</i>	<i>249</i>
<i>Metoda sběru dat:</i>	<i>Osobní rozhovor tazatele s respondentem – kombinace rozhovorů PAPI a CAPI</i>
<i>Výzkumný nástroj:</i>	<i>Standardizovaný dotazník</i>
<i>Otázky:</i>	<i>PM.25, PM.27, PM.74, PM.75</i>
<i>Zveřejněno dne:</i>	<i>3. května 2016</i>
<i>Zpracovala:</i>	<i>Naděžda Čadová</i>

Součástí dubnového šetření CVVM bylo téma evropské integrace. V rámci šetření jsme zjišťovali názory na to, zda se v Evropské unii uplatňují hodnoty demokracie, rovnosti, spolupráce, tolerance, spravedlnosti a solidarity. Dále nás ve výzkumu zajímaly názory české veřejnosti na prospěšnost či škodlivost evropské integrace v oblastech hospodářství, politiky, kultury, obrany a ekologie. Podrobněji jsme se zaměřili také na to, zda dotázaní věří tomu, že rozhodnutí Evropské unie jsou v zájmu České republiky a v jejich vlastním zájmu.

Graf 1 zachycuje názory občanů na to, jak jsou v EU uplatňovány vybrané hodnoty. Lidé se domnívají, že nejvíce se prosazují hodnoty demokracie (61 %) a spolupráce (58 %). Přibližně polovina české populace starší 15 let (51 %) si myslí, že se v EU uplatňuje solidarita. V případě tolerance je česká veřejnost poměrně rozpolcena, když 44 % dotázaných se domnívá, že je v EU uplatňována, 47 % respondentů má názor opačný. U hodnot spravedlnosti a rovnosti naproti tomu převládá negativní názor. Téměř tři pětiny lidí (58 %) si myslí, že hodnota spravedlnosti v EU nenachází své naplnění, opačný názor, tedy že spravedlnost uplatňována je, vyjádřilo 35 % dotázaných. Podobně

je tomu s hodnotou rovnosti, kde negativní názor zastávají téměř dvě třetiny českých občanů (64 %), pozitivní vyslovilo 31 % respondentů.

Graf 1: Uplatňování vybraných hodnot v EU¹



Pozn.: Data seřazena sestupně podle výše součtu odpovědí „rozhodně ano“ a „spíše ano“.

Zdroj: CVVM SOÚ AV ČR, v.v.i., Naše společnost 4. – 11. 4. 2016, 1063 respondentů starších 15 let, osobní rozhovor.

O tom, že je v rámci Evropské unie uplatňována většina sledovaných hodnot, jsou častěji přesvědčeni lidé považující životní úroveň své domácnosti za dobrou, respondenti s vysokoškolským stupněm dosaženého vzdělání, obyvatelé Prahy, dotázaní řadící se na pravou stranu politického spektra a mladí lidé ve věku od 15 do 29 let. Názor, že uvedené hodnoty nejsou v Evropské unii uplatňovány, vyslovovali u většiny z nich častěji voliči KSČM, rozhodní nevoliči, lidé starší 60 let a dotázaní označující životní úroveň své domácnosti jako špatnou.

Tabulka 1: Uplatňování vybraných hodnot v EU (časové srovnání v %)

	X/02	IV/06	IV/07	IV/08	IV/09	IV/10	IV/11	IV/12	IV/13	IV/14	IV/15	IV/16
Demokracie	73/14	75/18	70/23	72/21	74/20	75/18	73/23	66/29	68/27	72/24	69/26	61/33
Spolupráce	72/17	68/25	60/34	72/21	68/24	63/29	65/31	59/36	67/28	71/22	68/27	58/35
Solidarita	63/22	56/32	48/43	55/32	55/32	58/32	60/36	49/43	54/39	59/33	56/37	51/40
Tolerance	51/29	49/38	44/46	47/40	51/38	50/39	51/42	44/46	49/43	53/37	51/42	44/47
Spravedlnost	45/33	37/51	33/57	38/48	41/47	39/50	40/53	35/56	38/54	43/48	39/53	35/58
Rovnost	41/44	32/60	27/67	36/57	39/53	37/55	39/56	33/63	34/61	39/55	37/58	31/64

Pozn.: Tabulka obsahuje součet pozitivních odpovědí („rozhodně ano“ a „spíše ano“) a součet negativních odpovědí („spíše ne“ a „rozhodně ne“). Dopočet do 100 % tvoří odpovědi „nevím“.

Zdroj: CVVM SOÚ AV ČR, v.v.i., Naše společnost.

Ve srovnání s dubnem 2015 (viz tabulku 1) jsme u všech sledovaných položek zaznamenali významný pokles pozitivních hodnocení. Nejvýrazněji se propadlo přesvědčení české veřejnosti o tom, že v Evropské unii je uplatňována spolupráce (-10

¹ Znění otázky: „Myslíte si, že se v současné době v Evropské unii uplatňují tyto hodnoty? a) demokracie, b) rovnost, c) spolupráce, d) tolerance, e) spravedlnost, f) solidarita.“ Varianty odpovědi: rozhodně ano, spíše ano, spíše ne, rozhodně ne.

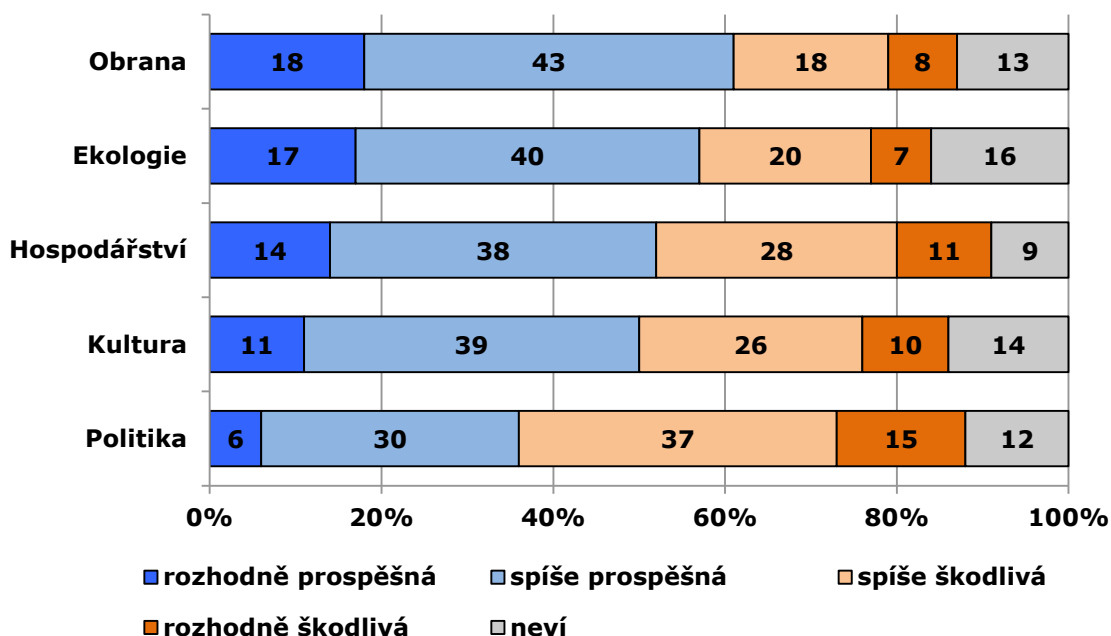
procentních bodů), demokracie (- 8 procentních bodů) a tolerance (-7 procentních bodů). Méně než v minulosti jsou lidé přesvědčeni také o tom, že je v EU uplatňována rovnost (- 6 procentních bodů), solidarita (-5 procentních bodů) a spravedlnost (- 4 procentní body).

Přesvědčení o tom, že se v Evropské unii uplatňuje demokracie, je v současnosti nejnižší od roku 2002, kdy byla tato otázka do našeho výzkumu zařazena poprvé. V případě dalších položek jsou aktuální výsledky srovnatelné se situací v roce 2007 a 2012.

Ve výzkumu jsme se dále zajímali o to, zda evropskou integraci v různých oblastech hodnotí česká veřejnost jako prospěšnou, nebo škodlivou (viz graf 2).

U české veřejnosti celkově převažuje přesvědčení o prospěšnosti evropské integrace. Jako prospěšná je nejsilněji vnímána integrace v oblasti obrany (61 %) a ekologie (57 %). Přibližně polovina české veřejnosti je přesvědčena o prospěšnosti evropské integrace v oblasti hospodářství (52 %) a kultury (50 %). Nejskeptičtější je hodnocena integrace v oblasti politiky, když integraci v této oblasti za škodlivou označila nadpoloviční většina dotázaných (52 %) a za prospěšnou pouze o málo více než třetina oslovených (36 %).

Graf 2: Prospěšnost a škodlivost integrace EU²



Pozn.: Data seřazena sestupně podle výše součtu odpovědí „rozhodně ano“ a „spíše ano“.

Zdroj: CVVM SOÚ AV ČR, v.v.i., Naše společnost 4. – 11. 4. 2016, 1063 respondentů starších 15 let, osobní rozhovor.

O prospěšnosti evropské integrace ve všech sledovaných oblastech jsou častěji přesvědčeni lidé označující životní úroveň své domácnosti jako dobrou, dotázaní s vysokoškolským vzděláním, respondenti, kteří se sami řadí na pravou stranu politického spektra a z hlediska stranických preferencí volí ANO a ČSSD. Respondenti hodnotí kladně všechny aspekty evropské integrace, také častěji vyjadřovali spokojenost s členstvím naší země v Evropské unii.

Tabulka 2 přináší srovnání názoru na prospěšnost a škodlivost integrace z hlediska vývoje v čase. V porovnání s výzkumem realizovaným před rokem pokleslo přesvědčení o

² Znění otázky: „Je podle Vás prospěšná nebo škodlivá evropská integrace v těchto oblastech: a) hospodářství, b) politika, c) kultura, d) obrana, e) ekologie?“ Varianty odpovědi: rozhodně prospěšná, spíše prospěšná, spíše škodlivá, rozhodně škodlivá.

prospěšnosti evropské integrace ve všech sledovaných oblastech s výjimkou hospodářství, kde je aktuální výsledek statisticky srovnatelný. Největší pokles pozitivního hodnocení jsme zaznamenali v případě ekologie (- 11 procentních bodů), obrany (- 8 procentních bodů) a politiky (- 8 procentních bodů). Významně pokleslo také přesvědčení o prospěšnosti evropské integrace v oblasti kultury (pokles pozitivních odpovědí o 6 procentních bodů). Názor, že je evropská integrace prospěšná v oblasti obrany, ekologie a kultury zastává v současnosti nejméně lidí od roku 2002, kdy byla tato otázka do výzkumu CVVM zařazena poprvé. Co se týče oblasti politiky, zde vidíme historicky nejvyšší podíl těch, kteří evropskou integraci v této oblasti vnímají jak škodlivou, aktuální podíl pozitivních odpovědí je srovnatelný s lety 2012 a 2013.

Tabulka 2: Prospěšnost a škodlivost integrace EU (časové srovnání v %)

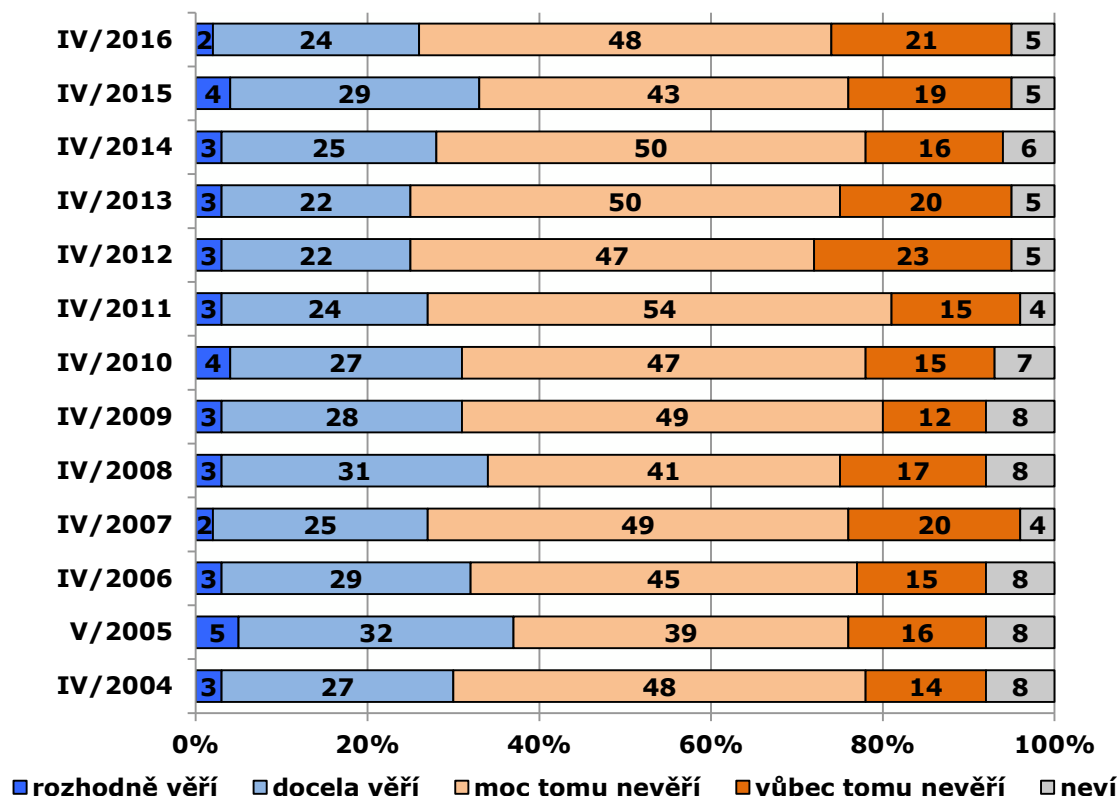
	X/02	IV/06	IV/07	IV/08	IV/09	IV/10	IV/11	IV/12	IV/13	IV/14	IV/15	IV/16
Obrana	71/10	74/9	68/16	71/15	75/9	72/14	72/17	66/18	69/16	73/13	69/17	61/26
Ekologie	78/7	70/16	70/16	76/13	73/13	68/16	70/20	63/23	62/23	69/19	68/20	57/27
Hospodářství	60/25	63/22	47/43	57/26	54/34	52/35	47/46	44/48	46/43	53/38	53/38	52/39
Kultura	70/12	68/14	69/17	74/13	57/25	65/18	61/29	54/31	58/28	58/27	56/30	50/36
Politika	59/19	55/26	53/32	60/29	52/29	54/28	46/41	38/47	38/48	46/40	44/43	36/52

Pozn.: Hodnoty v tabulce jsou součtem odpovědí „rozhodně prospěšná“ a „spíše prospěšná“/součet podílu odpovědí „spíše škodlivá“ a „rozhodně škodlivá“. Dopočet do 100 % tvoří odpovědi „nevím“.

Zdroj: CVVM SOÚ AV ČR, v.v.i., Naše společnost.

CVVM dlouhodobě sleduje názory lidí na to, zda rozhodnutí EU jsou v zájmu České republiky. Jak je zřejmé z grafu 3, tomu, že to tak je, věří podle aktuálního měření přibližně čtvrtina populace (26 %), více než dvě třetiny české veřejnosti (69 %) naopak tuto víru nesdílejí.

V porovnání s šetřením realizovaným v dubnu 2015 došlo k poklesu přesvědčení, že rozhodnutí EU budou v zájmu České republiky, když tomu v současnosti rozhodně nebo spíše věří o 7 procentních bodů méně respondentů než před rokem. Aktuální výsledek je tak v případě podílu pozitivních i negativních odpovědí srovnatelný se situací v letech 2012 a 2013.

Graf 3: Věříte, že rozhodnutí EU jsou v zájmu ČR (časové srovnání v %) ³

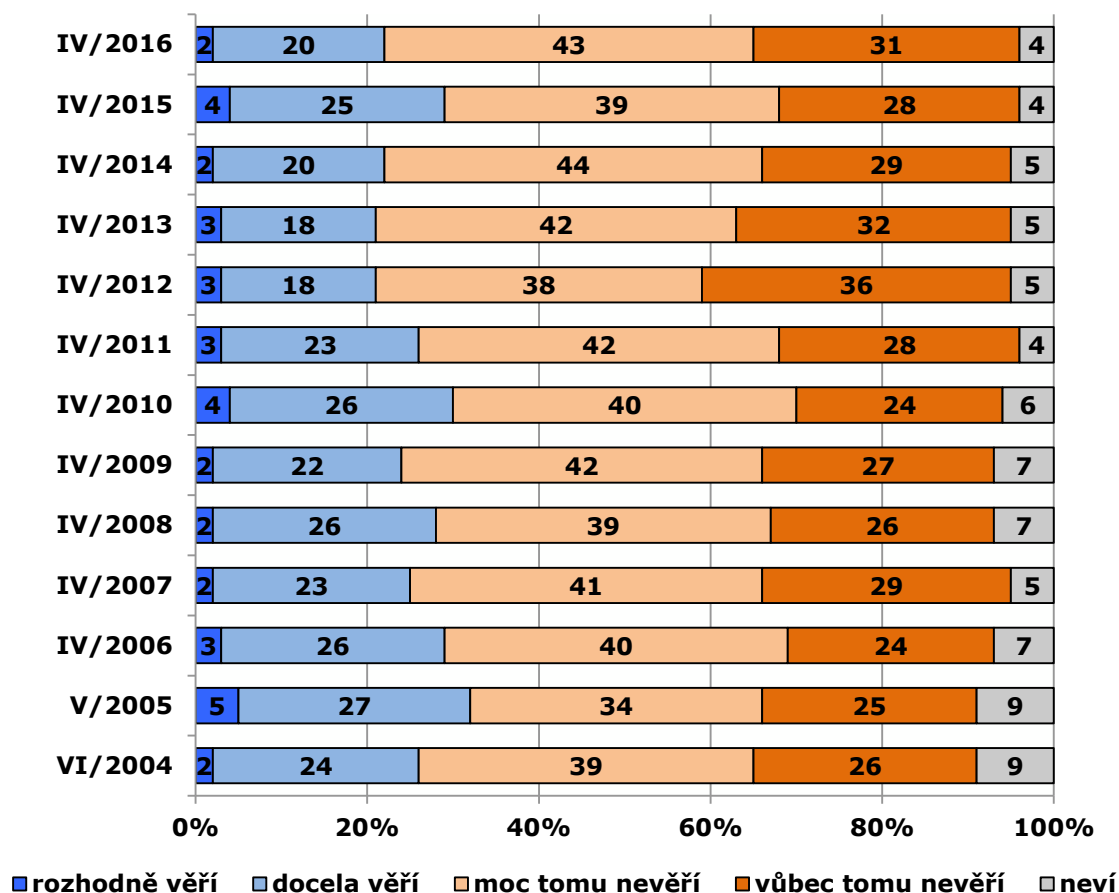
Zdroj: CVVM SOÚ AV ČR, v.v.i., Naše společnost 4. – 11. 4. 2016, 1063 respondentů starších 15 let, osobní rozhovor.

CVVM sleduje rovněž to, zda Češi věří, že rozhodnutí EU jsou v zájmu takových lidí, jako je sám dotazovaný (viz graf 4). V dubnu 2016 vyjádřila důvěru v to, že rozhodnutí Evropské unie jsou v zájmu lidí, jako jsou oni sami, necelá čtvrtina (22 %) dotázaných, opačný názor zastávají téměř tři čtvrtiny české veřejnosti (74 %).

V porovnání s výzkumem realizovaným před rokem (v dubnu 2015) vidíme, že významně poklesl podíl respondentů, kteří věří, že rozhodnutí EU budou v zájmu lidí, jako jsou oni, o 7 procentních bodů, tedy stejně jako v případě otázky na soulad rozhodnutí EU se zájmy České republiky. Podobně jako u této otázky je i zde aktuální situace srovnatelná se situací v letech 2012 a 2013 ale i 2014.

³ Znění otázky: „Nakolik věříte tomu, že rozhodnutí Evropské unie jsou v zájmu České republiky?“
Varianty odpovědi: rozhodně věříte, docela věříte, moc tomu nevěříte, vůbec tomu nevěříte.

Graf 4: Věříte, že rozhodnutí EU jsou v zájmu lidí, jako jste vy? (časové srovnání v %)⁴



Zdroj: CVVM SOÚ AV ČR, v.v.i., Naše společnost 4. – 11. 4. 2016, 1063 respondentů starších 15 let, osobní rozhovor.

Podrobnější analýza dat umožňuje zjistit, které skupiny lidí jsou o souladu rozhodnutí EU se zájmy České republiky a s jejich individuálními zájmy přesvědčeny více a které méně. Platí přitom, že ať už se ptáme na shodu se zájmy ČR nebo s vlastními zájmy dotázaného, je rozložení názorů mezi jednotlivé sociodemografické skupiny velmi podobné. O souladu rozhodnutí EU se zájmy naší země i jejich osobními jsou o něco častěji přesvědčeni mladí lidé ve věku 15 až 29 let, studenti a lidé pracující ve vedoucích funkcích, dotázaní s vysokoškolským vzděláním, ti, kdo uvádějí dobrou životní úroveň své domácnosti, a dotázaní, kteří se na škále politické orientace sami zařazují na pravou stranu politického spektra. Respondenti vyjadřující přesvědčení, že rozhodnutí EU jsou v zájmu České republiky nebo lidí, jako jsou oni, jsou také častěji spokojeni s členstvím naší země v Evropské unii.

Výrazně méně často naopak v soulad rozhodnutí EU se zájmy ČR a s jejich vlastními zájmy věří lidé se špatnou životní úrovní své domácnosti a sympatizanti levice. Méně častý je pozitivní názor také mezi důchodci a nezaměstnanými. Lidé, kteří nejsou přesvědčeni o tom, že jsou rozhodnutí Evropské unie v souladu s jejich zájmy a se zájmy ČR, také častěji nejsou spokojeni s členstvím ČR v EU.

„Aktivita byla podpořena Strategii Akademie věd AV21 v rámci výzkumného programu "Globální konflikty a lokální souvislosti: kulturní a společenské výzvy".

⁴ Znění otázky: „A nakolik věříte tomu, že rozhodnutí Evropské unie jsou v zájmu lidí, jako jste Vy?“ Varianty odpovědi: rozhodně věříte, docela věříte, moc tomu nevěříte, vůbec tomu nevěříte.