



**Centrum pro výzkum veřejného mínění
Sociologický ústav AV ČR, v.v.i.**

Jilská 1, Praha 1
Tel.: 286 840 129

E-mail: milan.tucek@soc.cas.cz

Míra naléhavosti různých oblastí veřejného života – březen 2016

Technické parametry

Výzkum:	<i>Naše společnost, v16-03</i>
Realizátor:	<i>Centrum pro výzkum veřejného mínění, Sociologický ústav AV ČR, v.v.i.</i>
Projekt:	<i>Naše společnost – projekt kontinuálního výzkumu veřejného mínění CVVM SOÚ AV ČR, v.v.i.</i>
Termín terénního šetření:	<i>7. – 14. 3. 2016</i>
Výběr respondentů:	<i>Kvótní výběr</i>
Kvóty:	<i>Kraj (oblasti NUTS 3), velikost místa bydliště, pohlaví, věk, vzdělání</i>
Zdroj dat pro kvótní výběr:	<i>Český statistický úřad</i>
Reprezentativita:	<i>Obyvatelstvo ČR ve věku od 15 let</i>
Počet dotázaných:	<i>1079</i>
Počet tazatelů:	<i>250</i>
Metoda sběru dat:	<i>Osobní rozhovor tazatele s respondentem – kombinace rozhovorů PAPI a CAPI</i>
Výzkumný nástroj:	<i>Standardizovaný dotazník</i>
Otázky:	<i>PO.5</i>
Zveřejněno dne:	<i>6. dubna 2016</i>
Zpracoval:	<i>Milan Tuček</i>

Do svého pravidelného březnového výzkumu zařadilo Centrum pro výzkum veřejného mínění otázku, v níž obyvatelé ČR hodnotili, jak moc je naléhavé zabývat se vybranými oblastmi veřejného života¹. Otázka je pokládána s roční periodicitou. Výsledky ukazuje graf 1.

Nejpalčivějším problémem ČR je podle účastníků výzkumu přistěhovalectví, jehož řešení za velmi naléhavé označuje 72 % dotázaných a dalších 21 % to označuje za docela naléhavé. Na druhém místě jen s malým odstupem je jako problém vnímána korupce, jíž se zabývat považuje za velmi naléhavé 68 % dotázaných a dalších 23 % to má za docela naléhavé. Na třetím místě s odstupem deseti procentních bodů v odpovědi velmi naléhavé se umístila

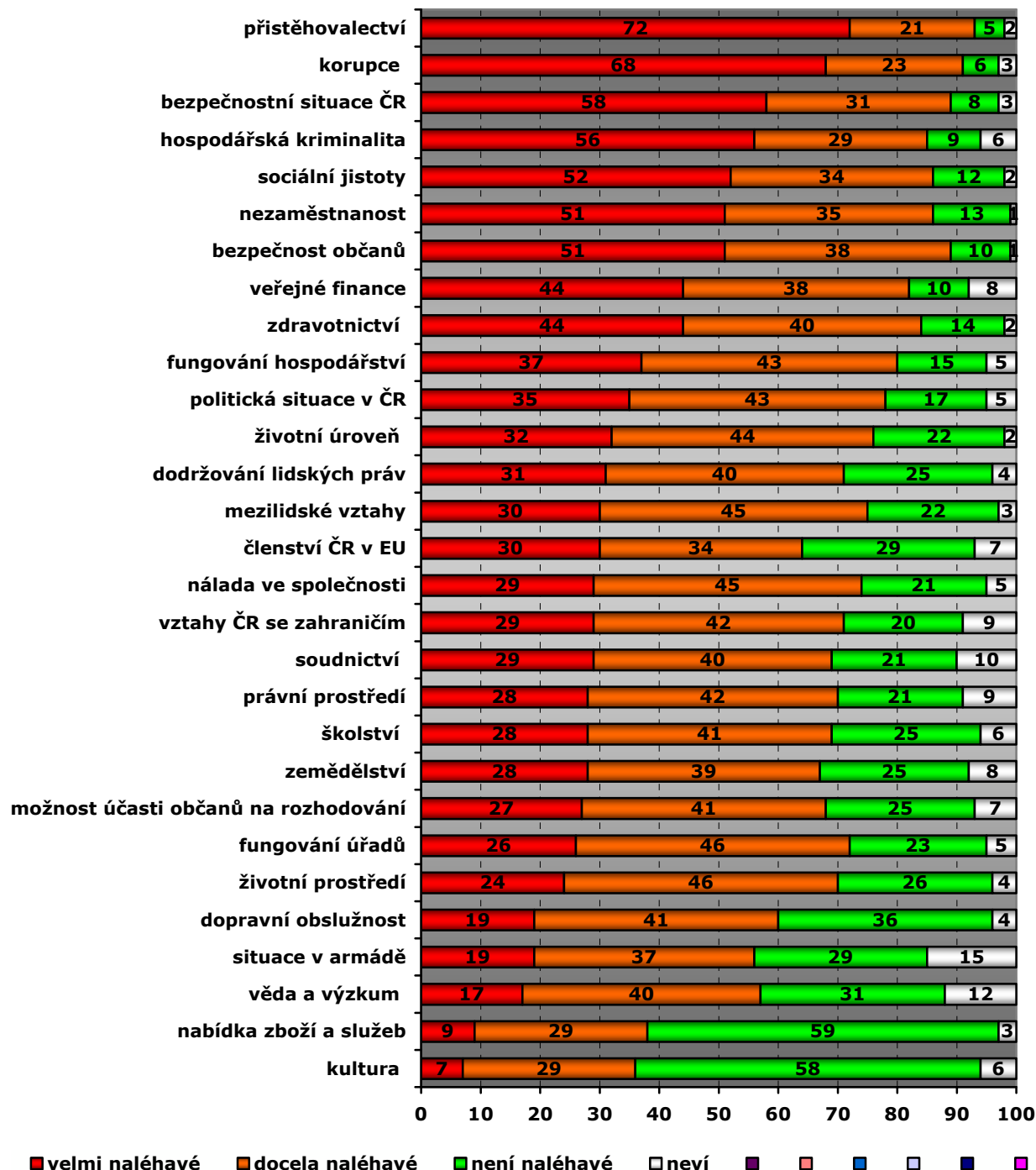
¹ Znění otázky: „Jak moc je podle Vás naléhavé zabývat se letos v České republice následujícími oblastmi: a) životní prostředí, b) zdravotnictví, c) vztahy ČR se zahraničím, d) školství, e) fungování hospodářství, f) bezpečnost občanů, tzv. obecná kriminalita, g) kultura, h) situace v armádě, i) fungování úřadů, j) sociální jistoty, k) nezaměstnanost, l) soudnictví, m) přistěhovalectví, n) korupce, o) hospodářská kriminalita, p) zemědělství, q) politická situace v ČR, r) možnost účasti občanů na rozhodování o veřejných záležitostech, s) životní úroveň, t) věda a výzkum, u) členství ČR v EU, v) dopravní obslužnost, w) nabídka zboží a služeb, x) dodržování lidských práv, z) právní prostředí, aa) celková nálada ve společnosti, ab) mezilidské vztahy, ac) stav veřejných financí, ad) bezpečnostní situace ČR, např. riziko války, teroristického útoku.“ Možnosti odpovědí: „není to naléhavé“, „je to docela naléhavé“, „je to velmi naléhavé“ a „nevím“.



bezpečnostní situace (58 % velmi naléhavé a 31 % docela naléhavé) těsně následovaná hospodářskou kriminalitou (56 % velmi a 29 % docela naléhavé).

Nad 50 % velké naléhavosti se dostaly i sociální jistoty, nezaměstnanost a bezpečnost občanů (51-52 % velmi naléhavé, 34-38 % docela naléhavé).

Graf 1: Naléhavost zabývání se vybranými oblastmi (v %)



Pozn.: Položky řazené sestupně podle dosaženého skóre odpovědi „velmi naléhavé“.

Zdroj: CVVM SOÚ AV ČR, v.v.i., Naše společnost 7. – 14. 3. 2016, 1079 respondentů starších 15 let, osobní rozhovor.

Více než dvě pětiny respondentů uvedly, že s velkou naléhavostí bychom se měli zabývat veřejnými financemi a zdravotnictvím (44 %). Následují



naléhavost fungování národního hospodářství (37 %) a politická situace (35 %). Za těmito položkami následuje deset položek, kde podíl odpovědí „velmi naléhavé“ pohybuje kolem 30 % odpovědí v pořadí: životní úroveň, dodržování lidských práv, mezilidské vztahy, členství v EU, nálada ve společnosti, vztahy se zahraničím, soudnictví, právní prostředí, školství a zemědělství.

Na opačné straně pomyslného žebříčku stojí kultura a nabídka zboží a služeb s méně než desetiprocentní velkou naléhavostí. Více než polovina respondentů nepovažuje zabývání se těmito oblastmi za naléhavé, o naléhavosti zabývání se kulturou je přesvědčeno 36 % respondentů (7 % velmi a 27 % docela), v případě nabídky zboží a služeb to je 38 % (9 % velmi a 29 % docela).

Zbývající položky se pohybují v desetiprocentním rozmezí 17 % – 27 % velké naléhavosti v pořadí od nejnižší hodnoty: věda a výzkum, situace v armádě, dopravní obslužnost, životní prostředí, fungování úřadů a možnost účasti občanů na rozhodování.

Faktorová analýza odhalila pět faktorů (vzájemně nezávislých), které vyčerpávají 54 % variance odpovědí v baterii položek.

1. mezilidské vztahy, nálada ve společnosti, dodržování lidských práv, právní prostředí, soudnictví (částečně: životní úroveň, veřejné finance, politická situace, fungování hospodářství a úřadů, účast občanů na rozhodování, nezaměstnanost, sociální jistoty)
2. přistěhovalectví, korupce, hospodářská kriminalita obecná kriminalita (částečně: nezaměstnanost, sociální jistoty)
3. školství, zdravotnictví, životní prostředí, kultura, věda a výzkum
4. členství v EU, zahraniční vztahy, armáda
5. dopravní obslužnost, nabídka zboží a služeb (částečně: nezaměstnanost, sociální jistoty)

Oproti minulému roku se snížil počet faktorů, došlo k propojení „nálady ve společnosti“ s „životní úrovní“ a „politickou situací“.

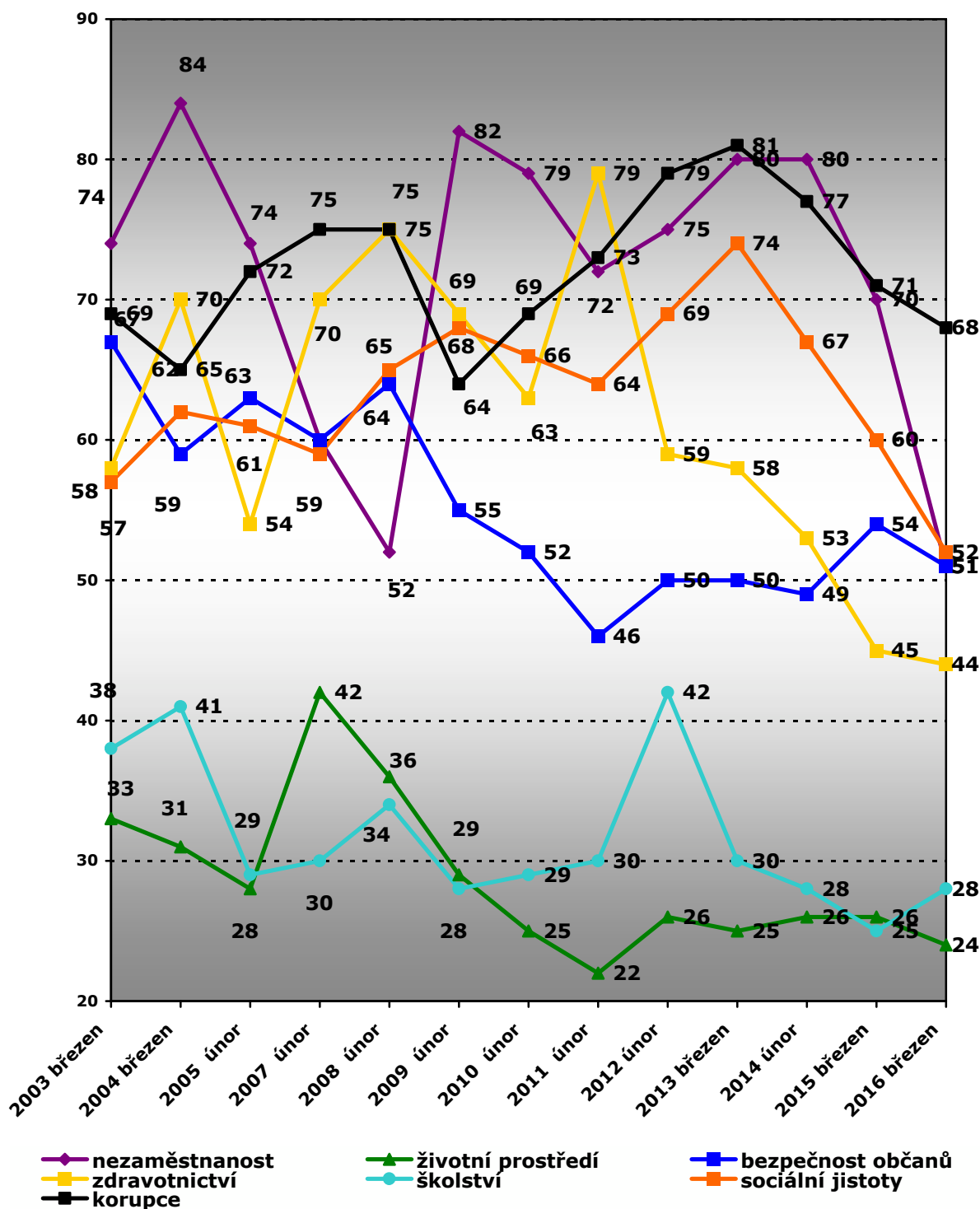
Pro zajímavost si doplníme výsledky faktorové analýzy stejného bloku položek ze šetření z února letošního roku, kde se avšak zjišťovala spokojenost veřejnosti s jejich aktuálním stavem (viz příslušnou tiskovou zprávu)

1. faktor: právní prostředí, soudnictví, sociální jistoty, mezilidské vztahy, nálada ve společnosti, lidská práva, účast na rozhodování, fungování úřadů, politická situace, životní úroveň, nezaměstnanost
2. faktor: zahraniční vztahy, školství, zdravotnictví, životní prostředí, fungování hospodářství, zemědělství, postavení v EU
3. faktor: korupce, přistěhovalectví, bezpečnostní situace, hospodářská kriminalita, obecná kriminalita
4. faktor: zboží a služby, dopravní obslužnost (věda a výzkum, kultura)

Jak spokojenost, tak naléhavost mají více méně shodnou faktorovou strukturu. Liší se v podstatě jen tím, že z pohledu naléhavosti se vydělily do zvláštního faktoru členství v EU a zahraniční vztahy, které z pohledu spokojenosti spadají do faktoru, který zahrnuje oblasti spadající do pravomoci vlády a jejích ministerstev. Kromě této shody struktur je třeba uvést, že míra nespokojenosti u jednotlivých položek je i mírou naléhavosti (srovnej příslušné grafy).



Graf 2: Vývoj naléhavosti zabývání se vybranými oblastmi (v %)



Pozn.: V grafu jsou znázorněny procentuální podíly odpovědi „je to velmi naléhavé“.

Zdroj: CVVM SOÚ AV ČR, v.v.i., Naše společnost.

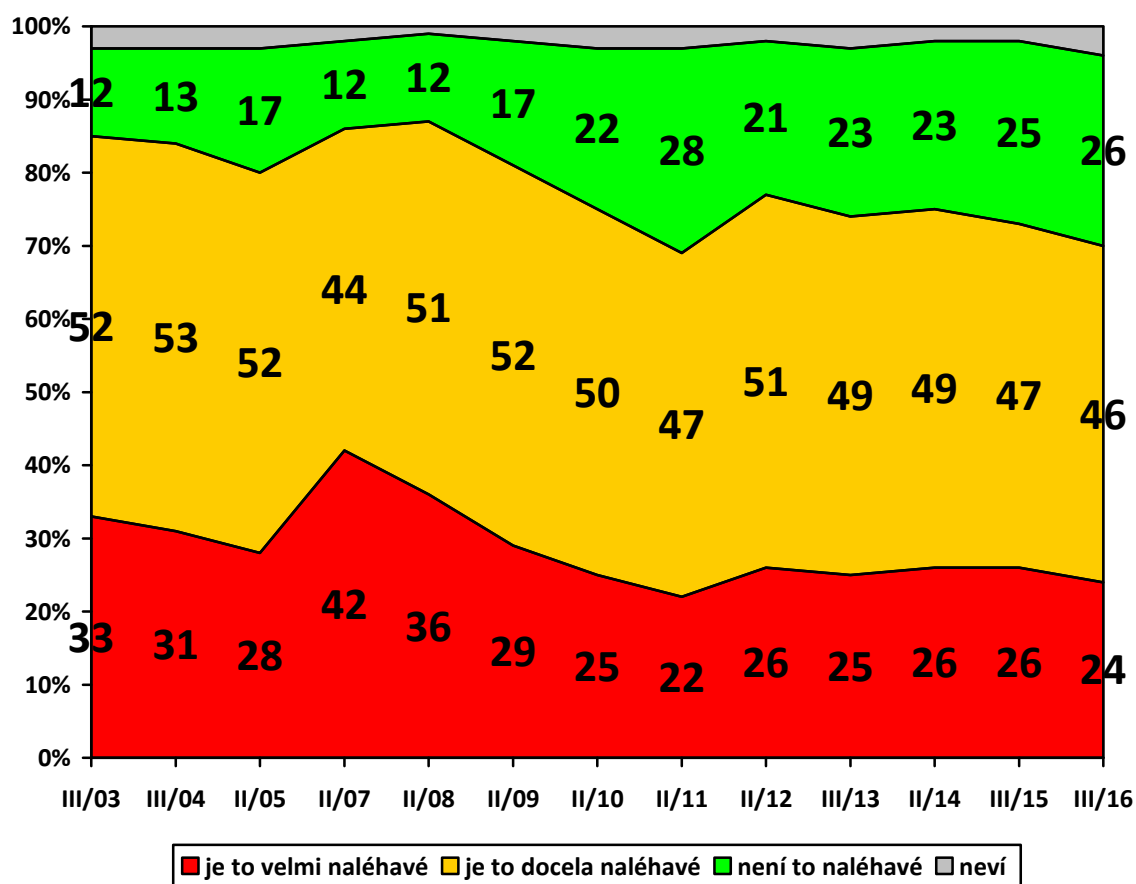
Z časového srovnání, které nabízejí grafy 2 a 3a až 3ad, můžeme vidět, že oproti loňskému únoru, kdy byla stejná otázka pokládána naposledy, poklesly statisticky významně podíly odpovědi „je to velmi naléhavé“ v případě nezaměstnanosti (o 19 procentních bodů), fungování hospodářství (o 16 procentních bodů), veřejných financí (o 12 procentních bodů), sociálních jistot (o

8 procentních bodů), fungování úřadů (o 8 procentních bodů), životní úrovně (o 7 procentních bodů) a taktéž soudnictví (o 6 procentních bodů), mezilidských vztahů (o 5 procentních bodů), právního prostředí (o 4 procentní body) a nálady ve společnosti (o 4 procentní body). U řady z těchto oblastí a i některých dalších je přítom výrazný pokles naléhavosti řešení v porovnání s obdobím let 2012 a 2013, což souvisí s překonáním ekonomické a politické krize vrcholící v tomto období.

Naopak (evropská) uprchlická krize se projevila ve výrazném zvýšení velké naléhavosti (o 22 procentních bodů) řešení přistěhovalectví, v nárůstu naléhavosti u členství ČR v EU (o 13 procentních bodů oproti roku 2015) a u bezpečnostní situace ČR, která zahrnuje i možné teroristické útoky (o 9 procentních bodů).

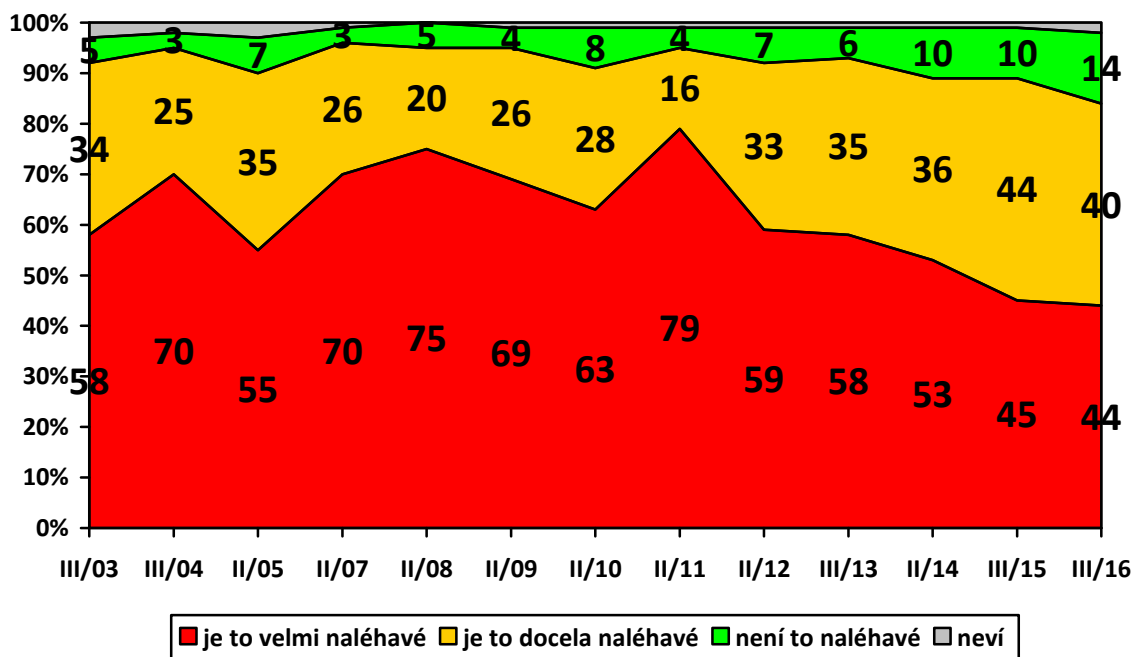
Následující grafy zachycující míru naléhavosti v časovém srovnání jsou řazeny podle pořadí položky v dotazníku.

Graf 3a: Naléhavost zabývání se životním prostředím – časové srovnání (%)



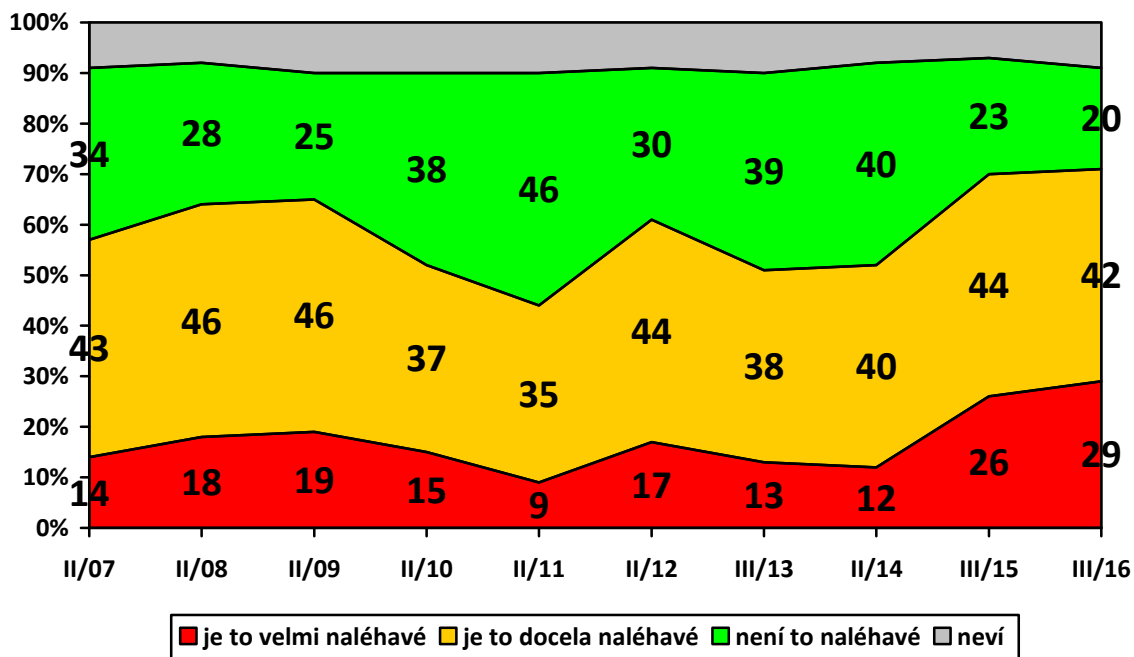
Zdroj: CVVM SOÚ AV ČR, v.v.i., Naše společnost.

Graf 3b: Naléhavost zabývání se zdravotnictvím – časové srovnání (%)



Zdroj: CVVM SOÚ AV ČR, v.v.i., Naše společnost.

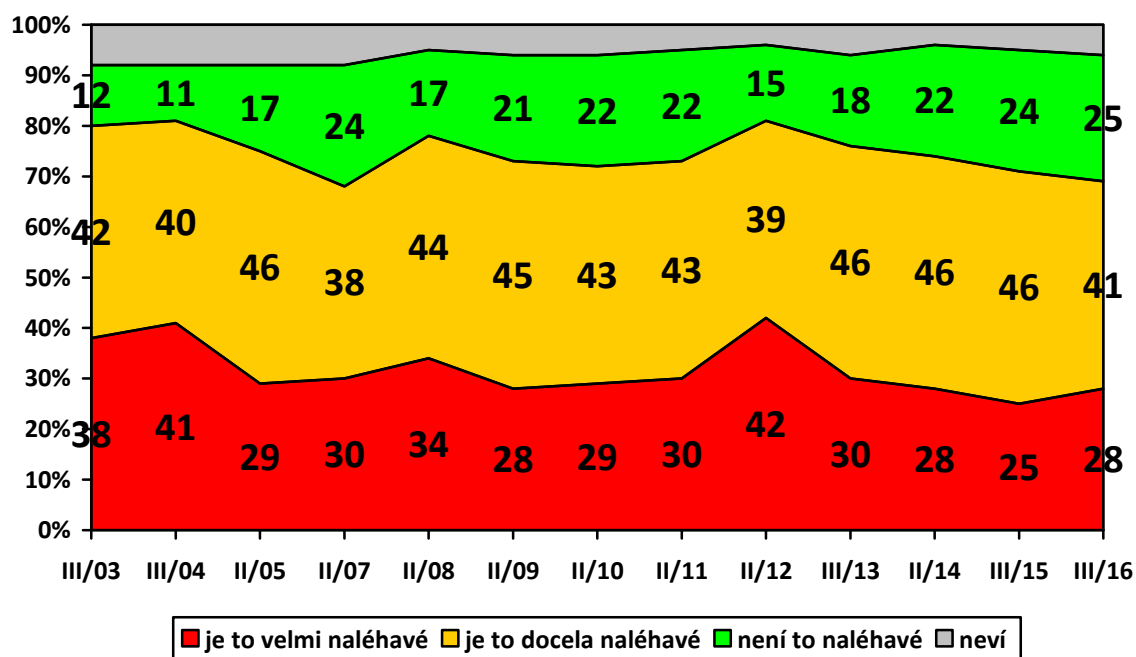
Graf 3c: Naléhavost zabývání se vztahy ČR se zahraničím – časové srovnání (%)



Zdroj: CVVM SOÚ AV ČR, v.v.i., Naše společnost.

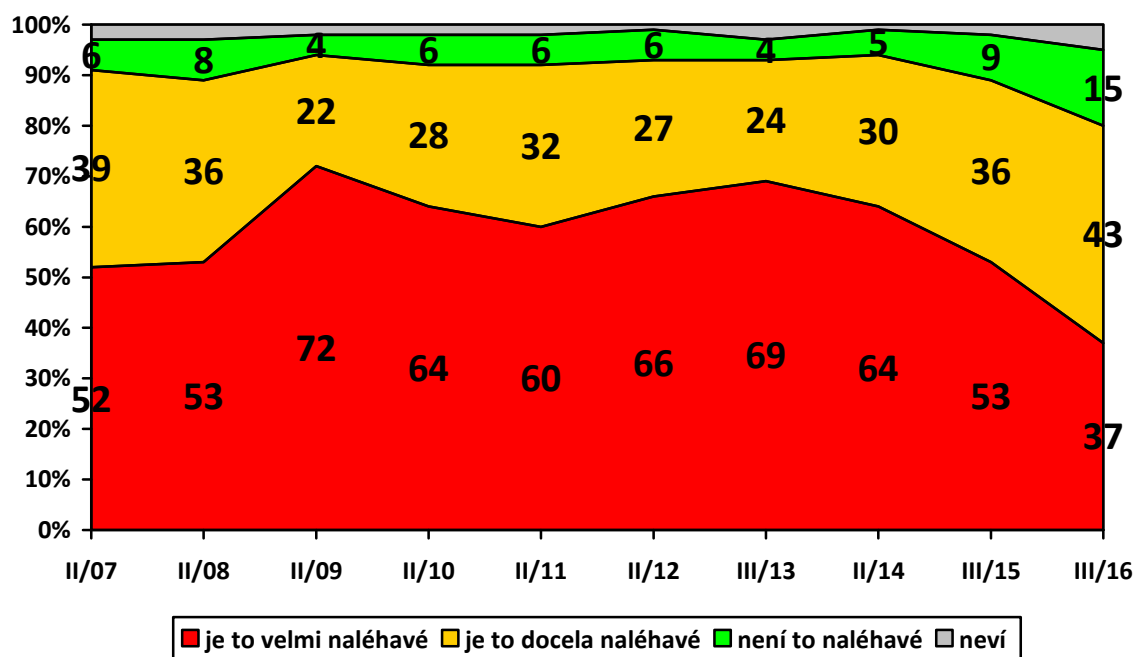


Graf 3d: Naléhavost zabývání se školstvím – časové srovnání (%)



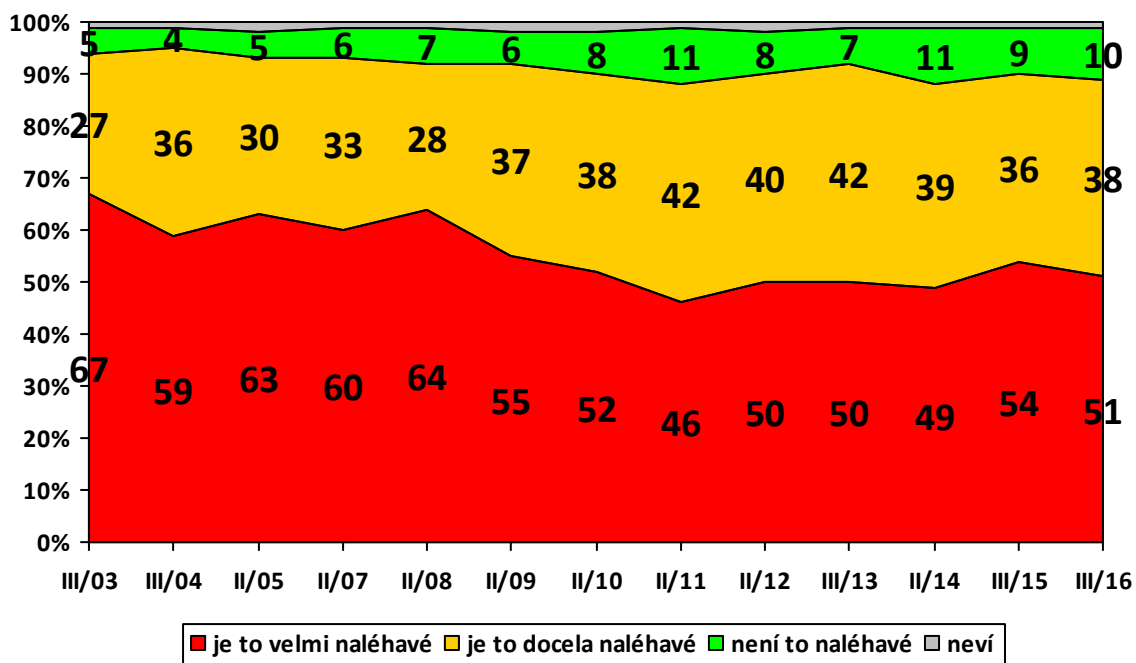
Zdroj: CVVM SOÚ AV ČR, v.v.i., Naše společnost.

Graf 3e: Naléhavost zabývání se fungováním hospodářství – časové srovnání (%)



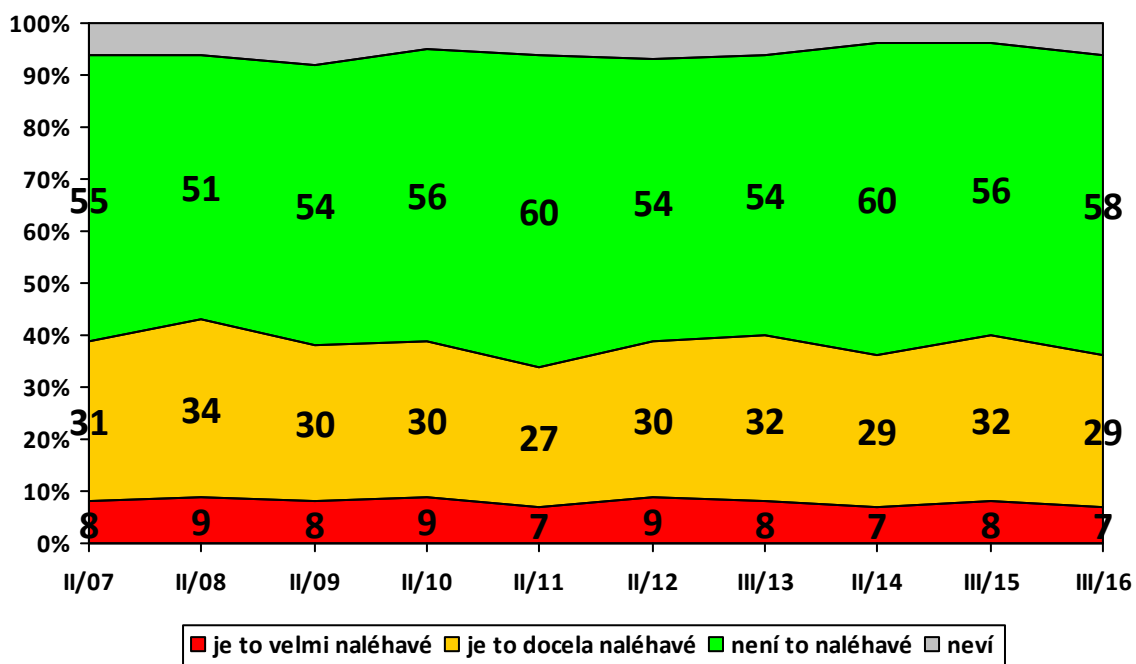
Zdroj: CVVM SOÚ AV ČR, v.v.i., Naše společnost.

Graf 3f: Naléhavost zabývání se bezpečností občanů, obecnou kriminalitou – časové srovnání (%)



Zdroj: CVVM SOÚ AV ČR, v.v.i., Naše společnost.

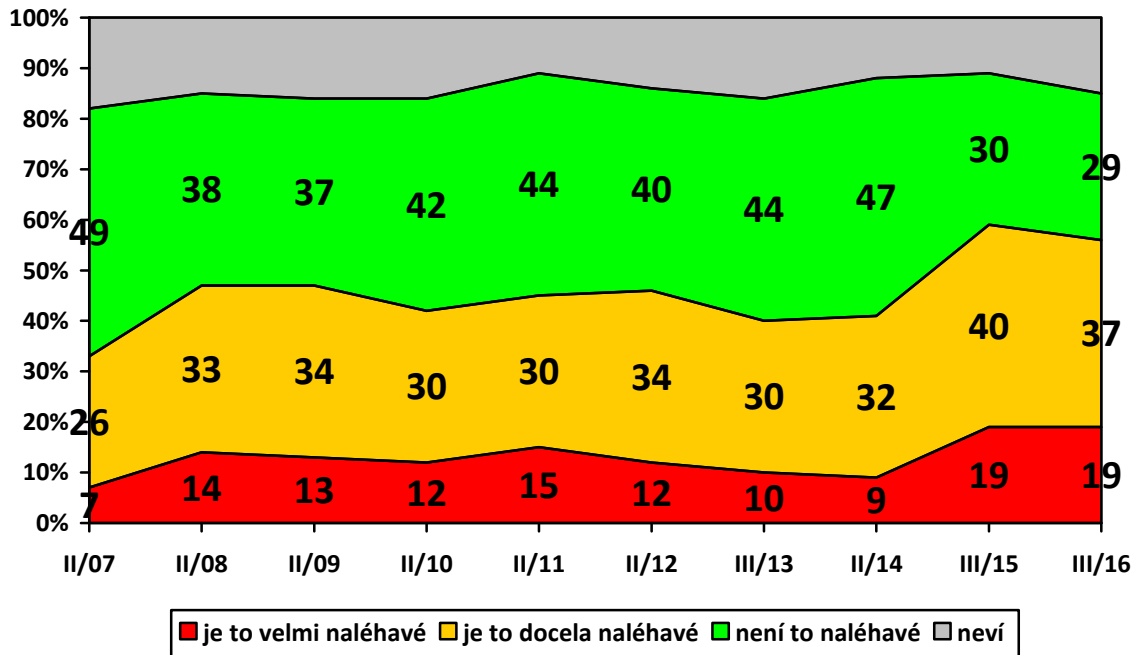
Graf 3g: Naléhavost zabývání se kulturou – časové srovnání (%)



Zdroj: CVVM SOÚ AV ČR, v.v.i., Naše společnost.

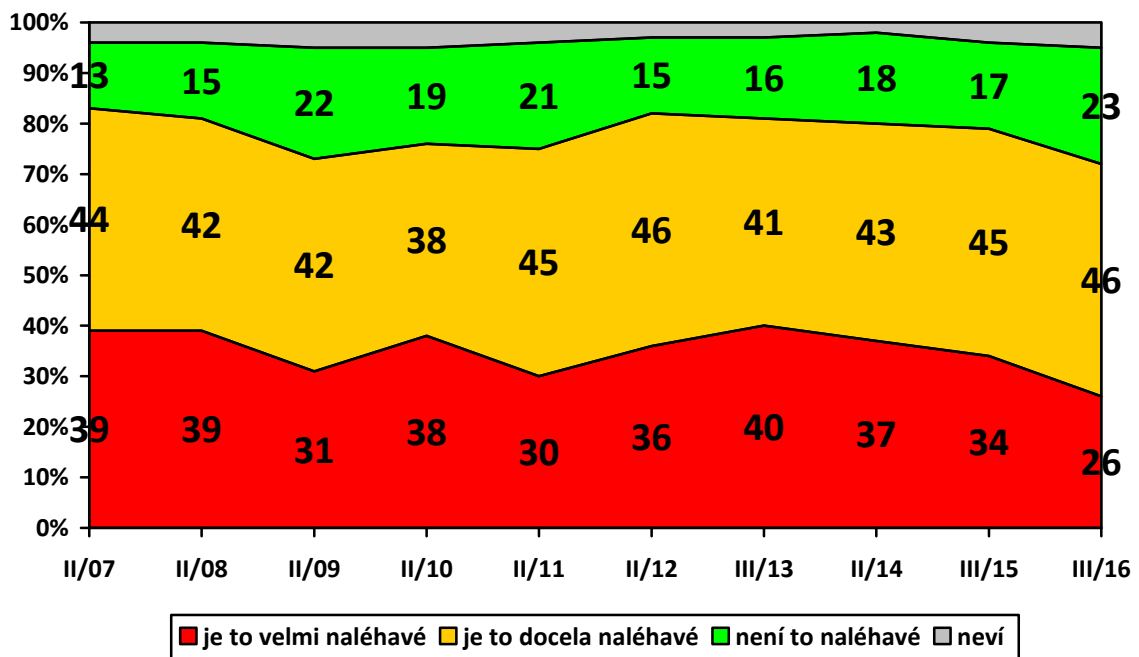


Graf 3h: Naléhavost zabývání se situací v armádě – časové srovnání (%)



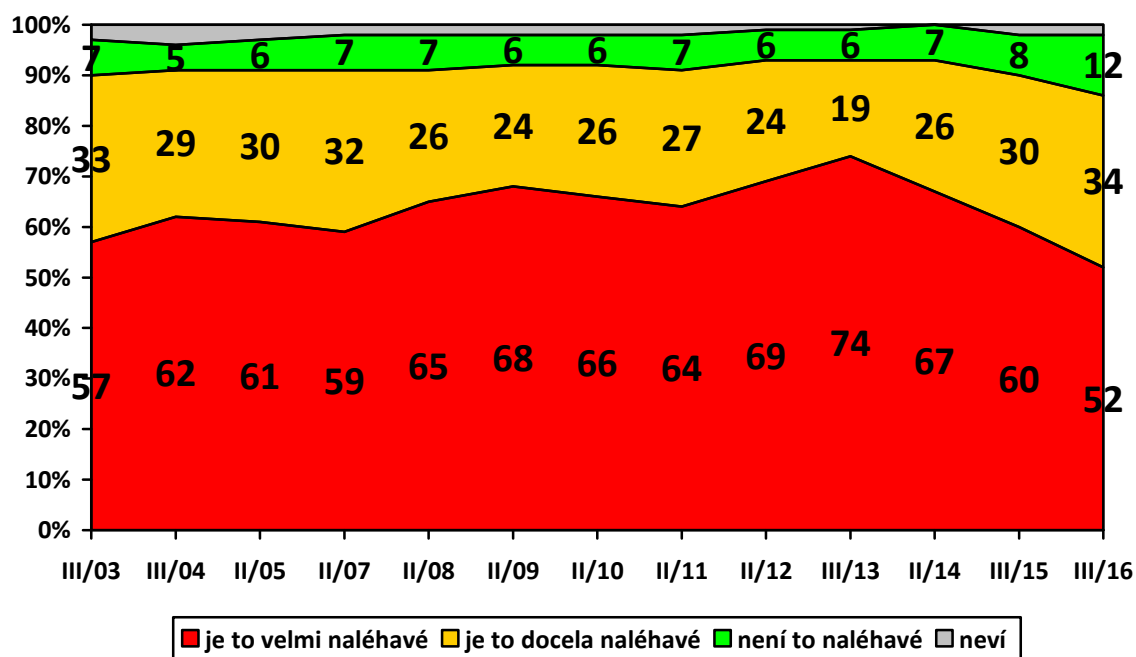
Zdroj: CVVM SOÚ AV ČR, v.v.i., Naše společnost.

Graf 3i: Naléhavost zabývání se fungováním úřadů – časové srovnání (%)



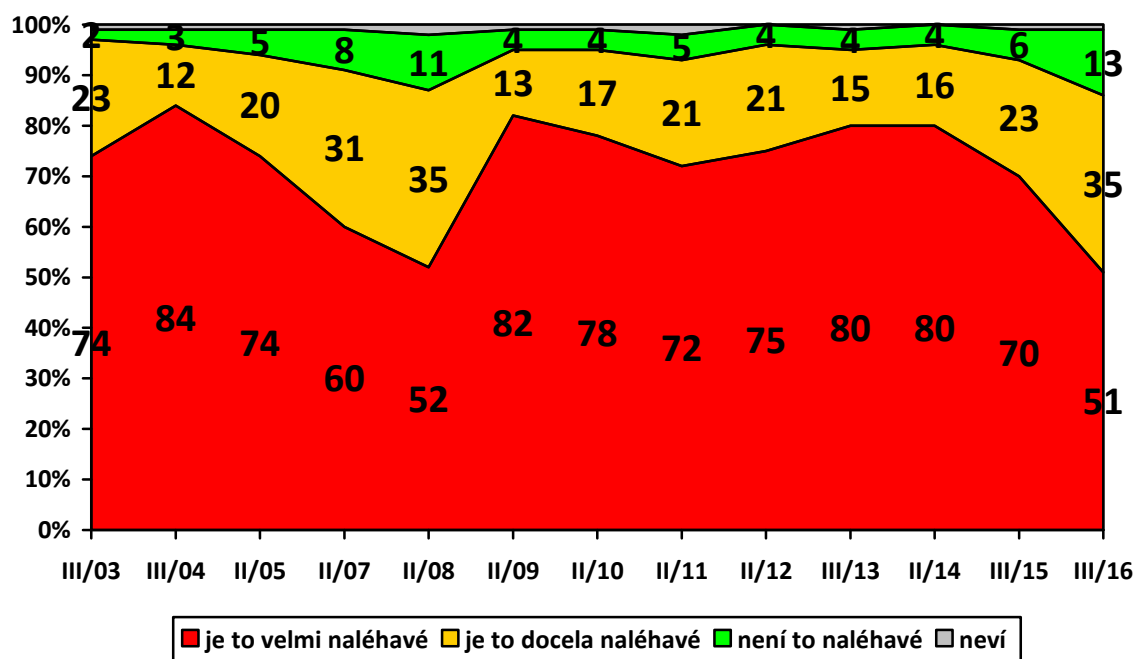
Zdroj: CVVM SOÚ AV ČR, v.v.i., Naše společnost.

Graf 3j: Naléhavost zabývání se sociálními jistotami – časové srovnání (%)



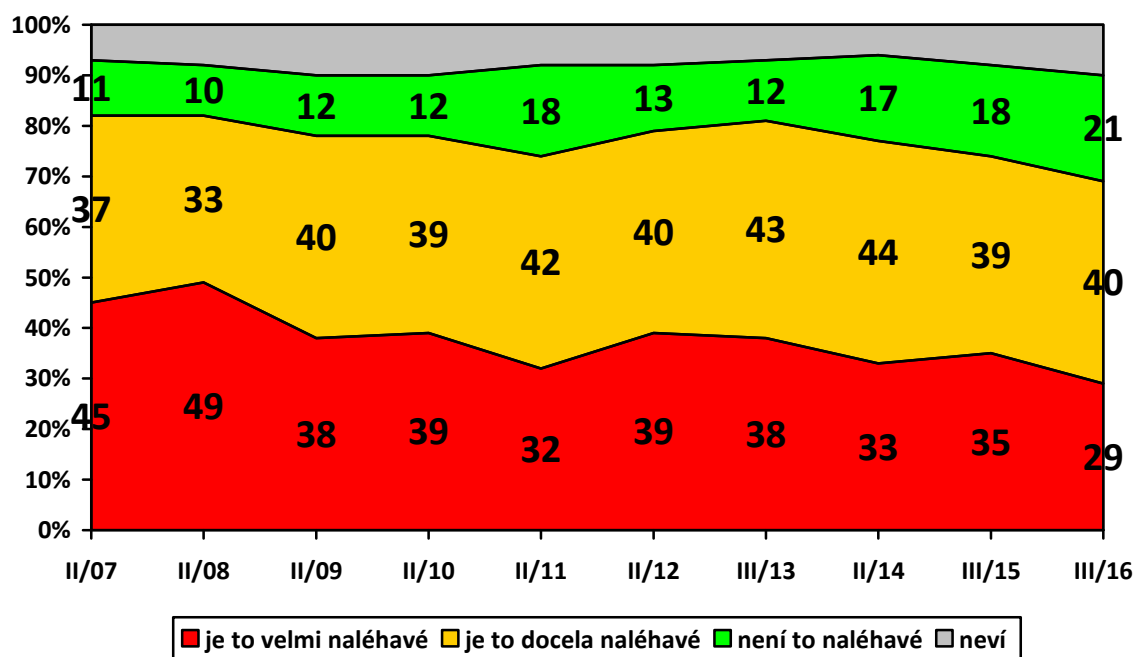
Zdroj: CVVM SOÚ AV ČR, v.v.i., Naše společnost.

Graf 3k: Naléhavost zabývání se nezaměstnaností – časové srovnání (%)



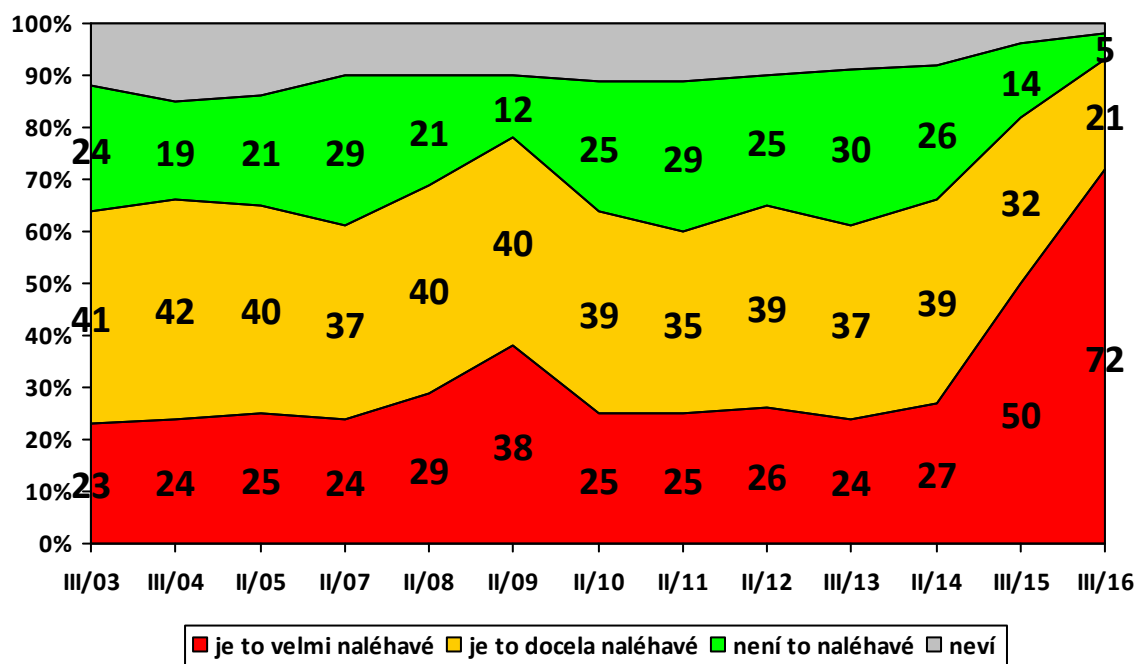
Zdroj: CVVM SOÚ AV ČR, v.v.i., Naše společnost.

Graf 3l: Naléhavost zabývání se soudnictvím – časové srovnání (%)



Zdroj: CVVM SOÚ AV ČR, v.v.i., Naše společnost.

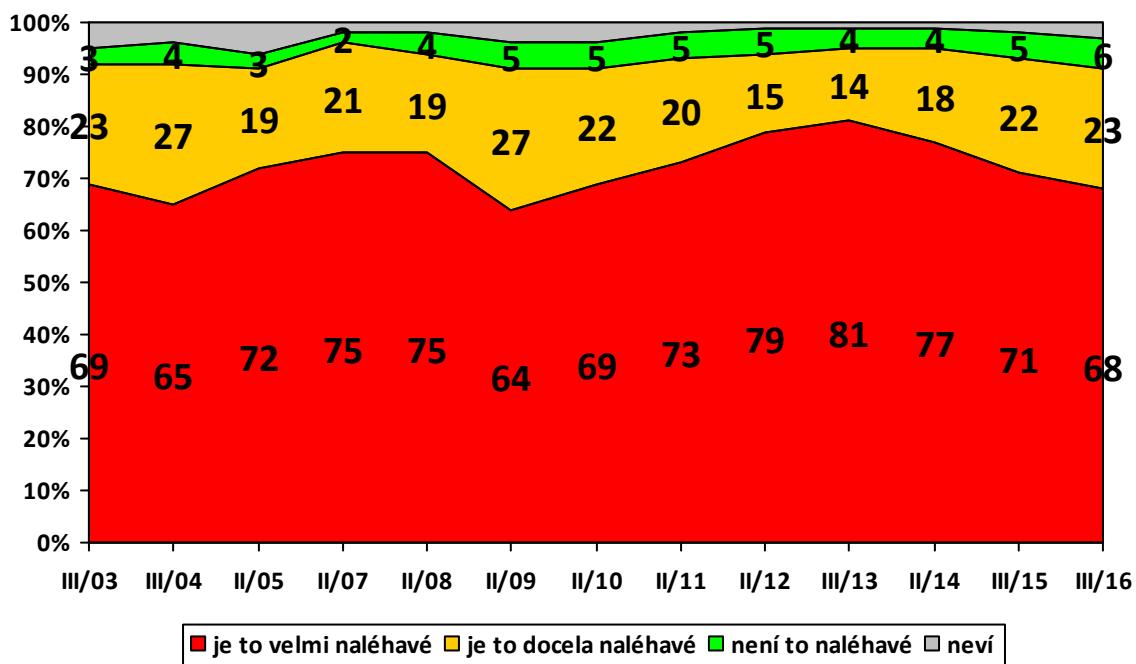
Graf 3m: Naléhavost zabývání se přistěhovalectvím – časové srovnání (%)



Pozn.: Do roku 2005 „problémy spojené s uprchlíky“.

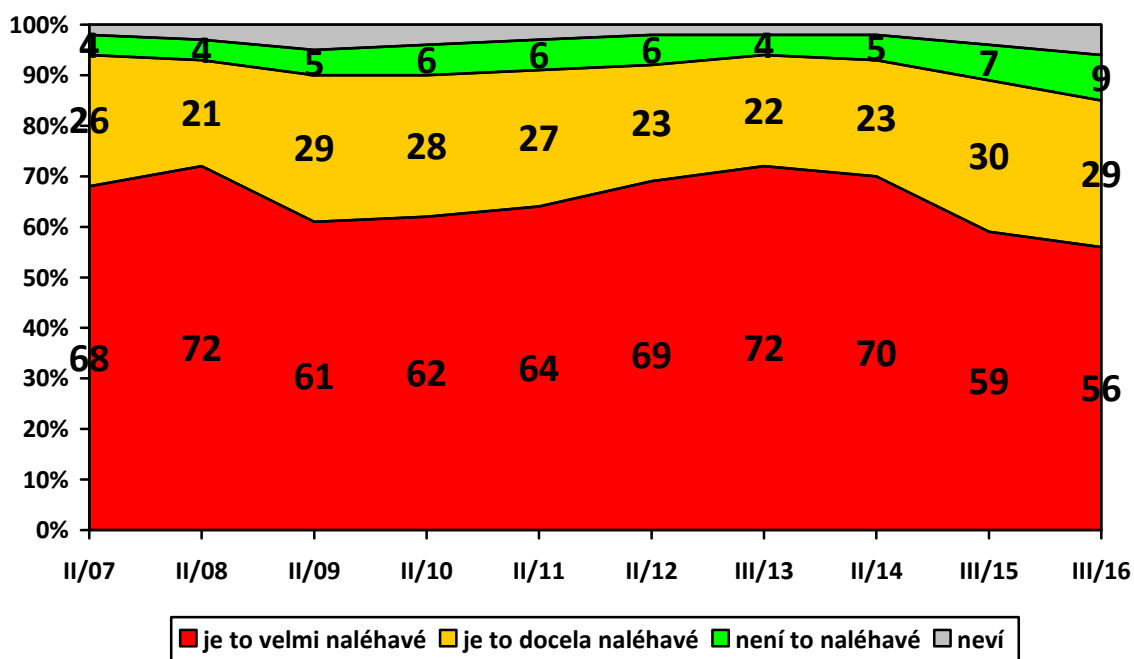
Zdroj: CVVM SOÚ AV ČR, v.v.i., Naše společnost.

Graf 3n: Naléhavost zabývání se korupcí – časové srovnání (%)



Zdroj: CVVM SOÚ AV ČR, v.v.i., Naše společnost.

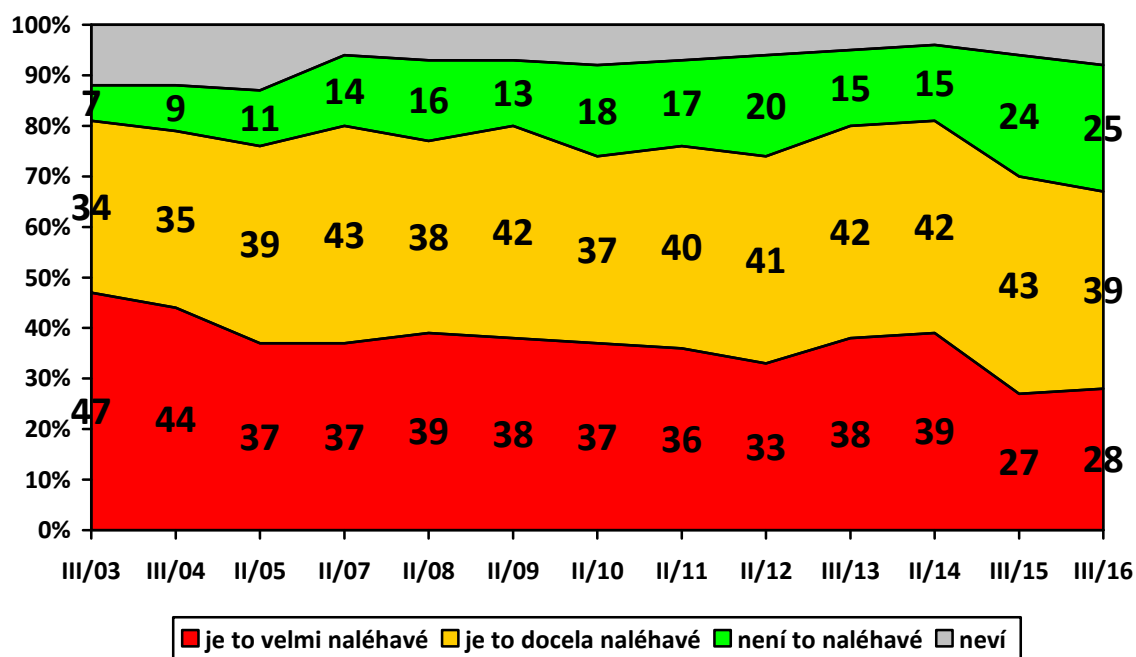
Graf 3o: Naléhavost zabývání se hospodářskou kriminalitou – časové srovnání (%)



Zdroj: CVVM SOÚ AV ČR, v.v.i., Naše společnost.

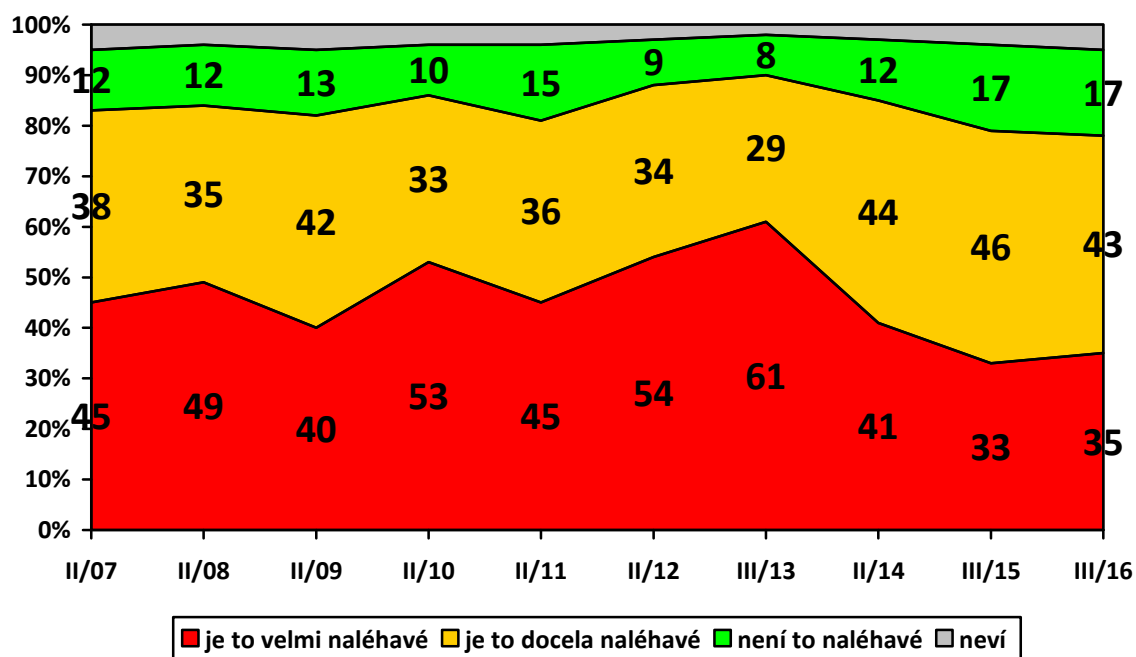


Graf 3p: Naléhavost zabývání se zemědělstvím – časové srovnání (%)



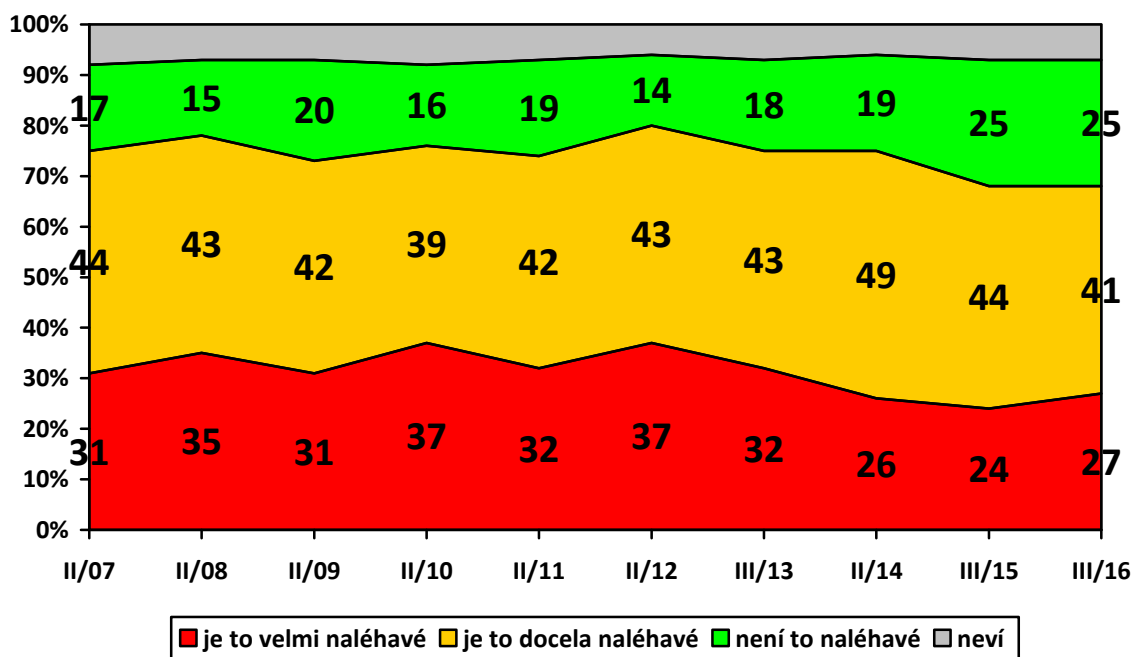
Zdroj: CVVM SOÚ AV ČR, v.v.i., Naše společnost.

Graf 3q: Naléhavost zabývání se politickou situací v ČR – časové srovnání (%)



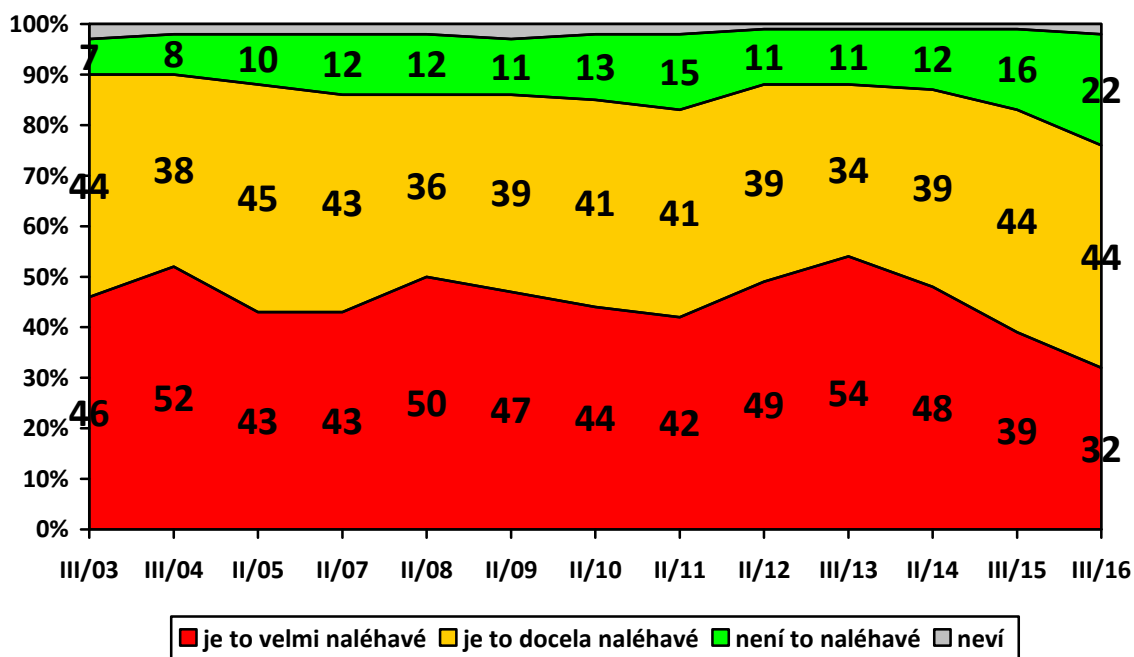
Zdroj: CVVM SOÚ AV ČR, v.v.i., Naše společnost.

Graf 3r: Naléhavost zabývání se možnostmi občanů podílet se na rozhodování – časové srovnání (%)



Zdroj: CVVM SOÚ AV ČR, v.v.i., Naše společnost.

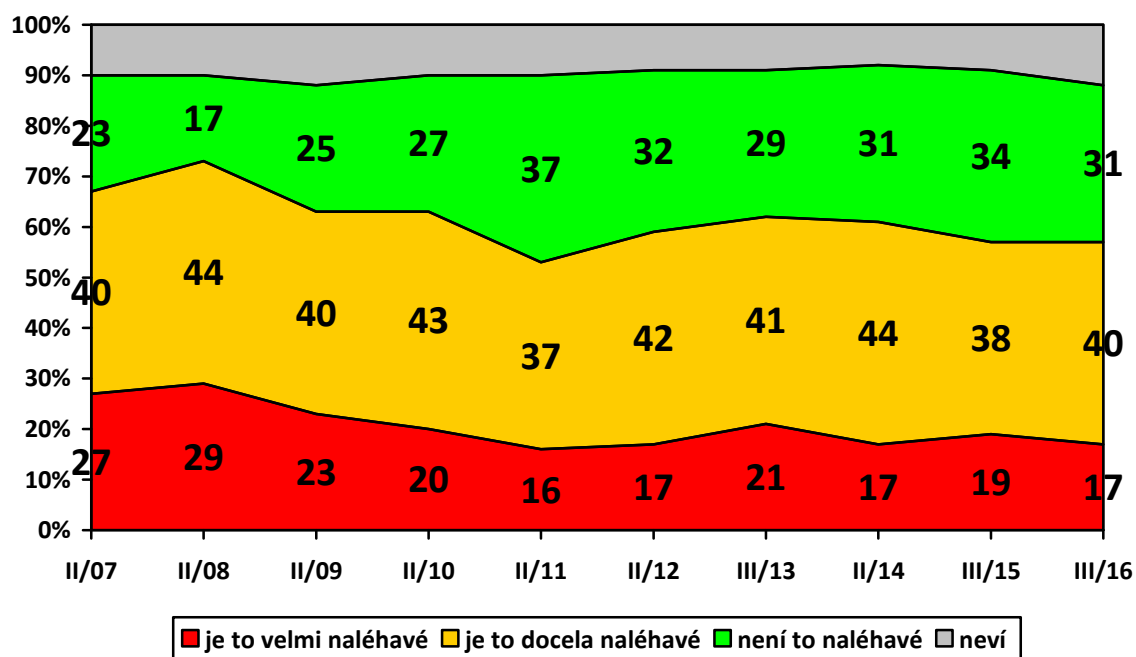
Graf 3s: Naléhavost zabývání se životní úrovní – časové srovnání (%)



Zdroj: CVVM SOÚ AV ČR, v.v.i., Naše společnost.

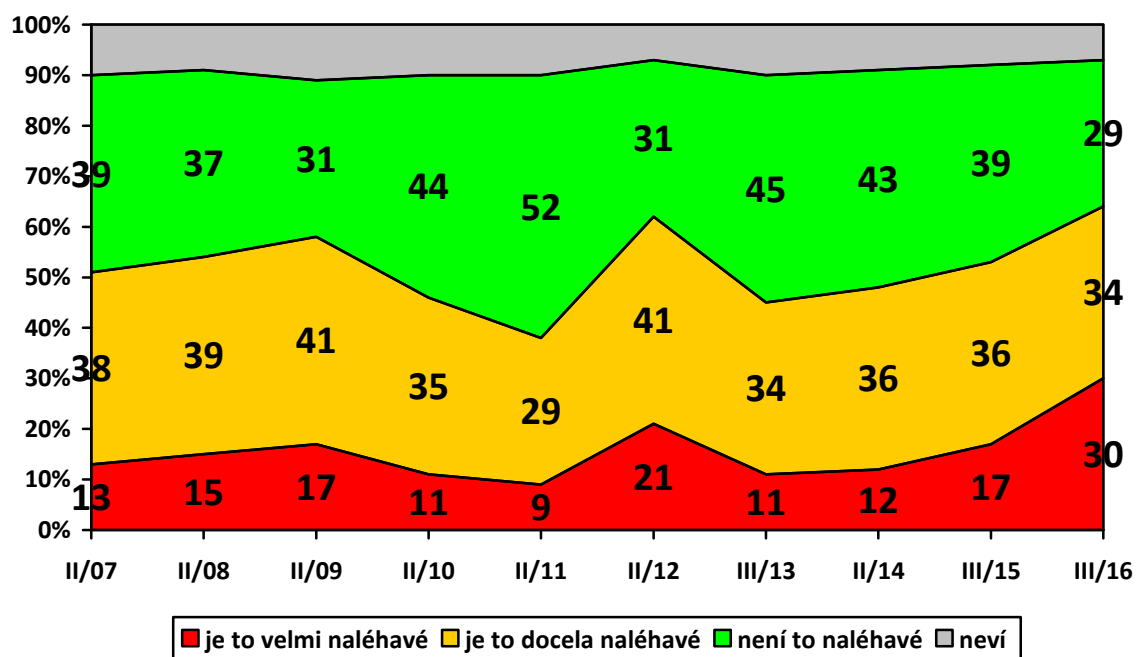


Graf 3t: Naléhavost zabývání se vědou a výzkumem – časové srovnání (%)



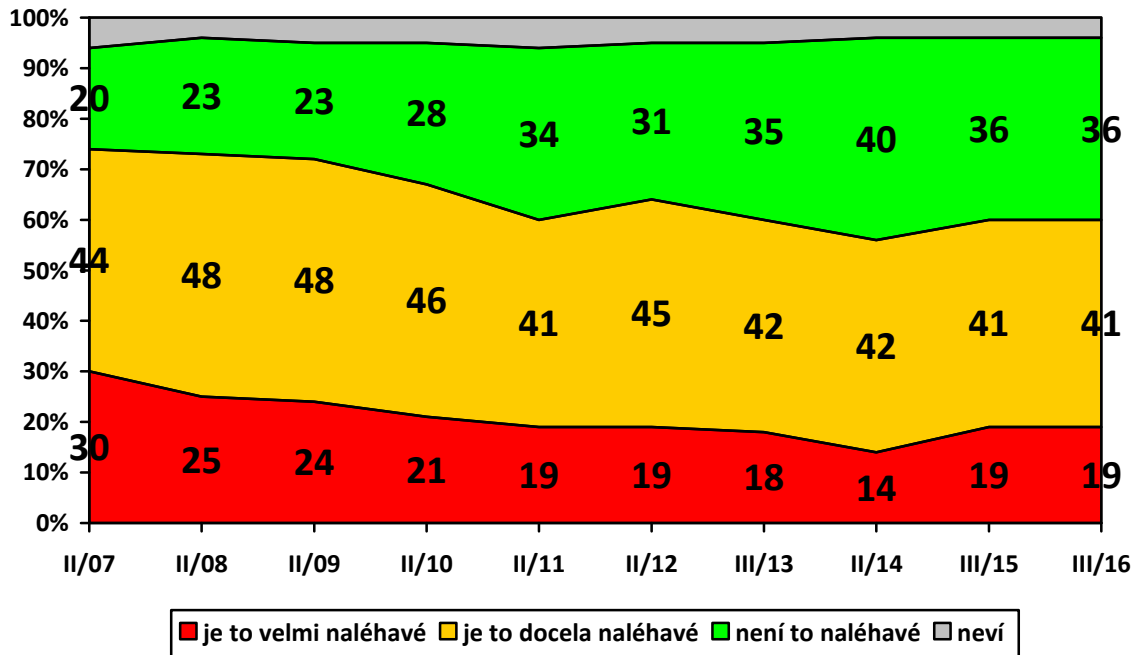
Zdroj: CVVM SOÚ AV ČR, v.v.i., Naše společnost.

Graf 3u: Naléhavost zabývání se členstvím ČR v EU – časové srovnání (%)



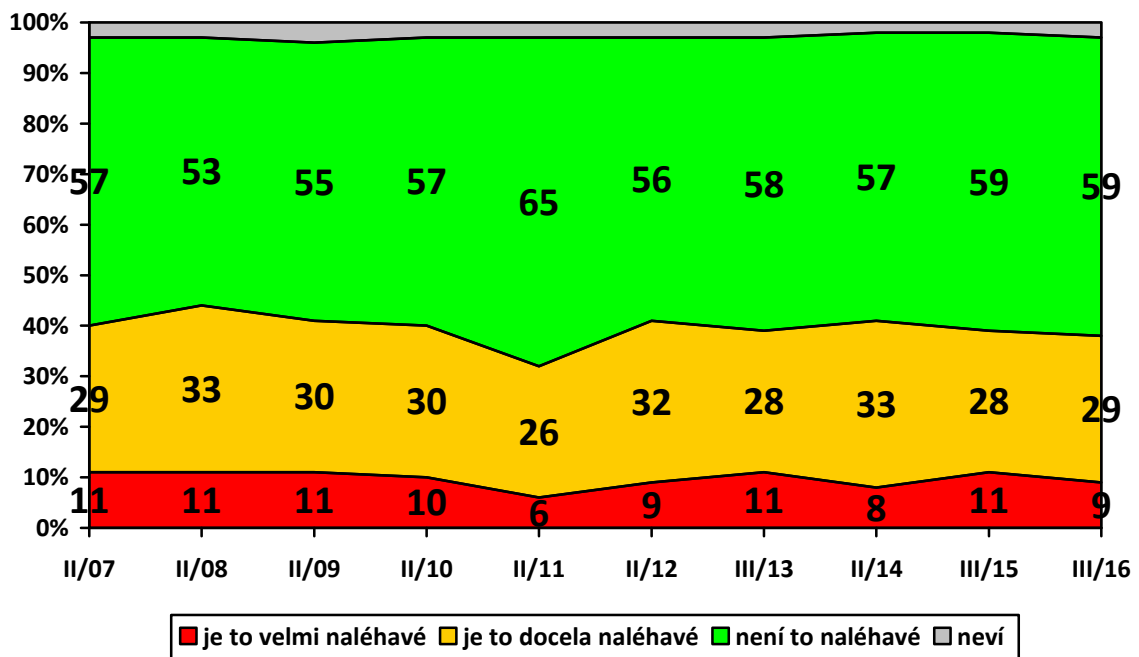
Zdroj: CVVM SOÚ AV ČR, v.v.i., Naše společnost.

Graf 3v: Naléhavost zabývání se dopravní obslužností – časové srovnání (%)



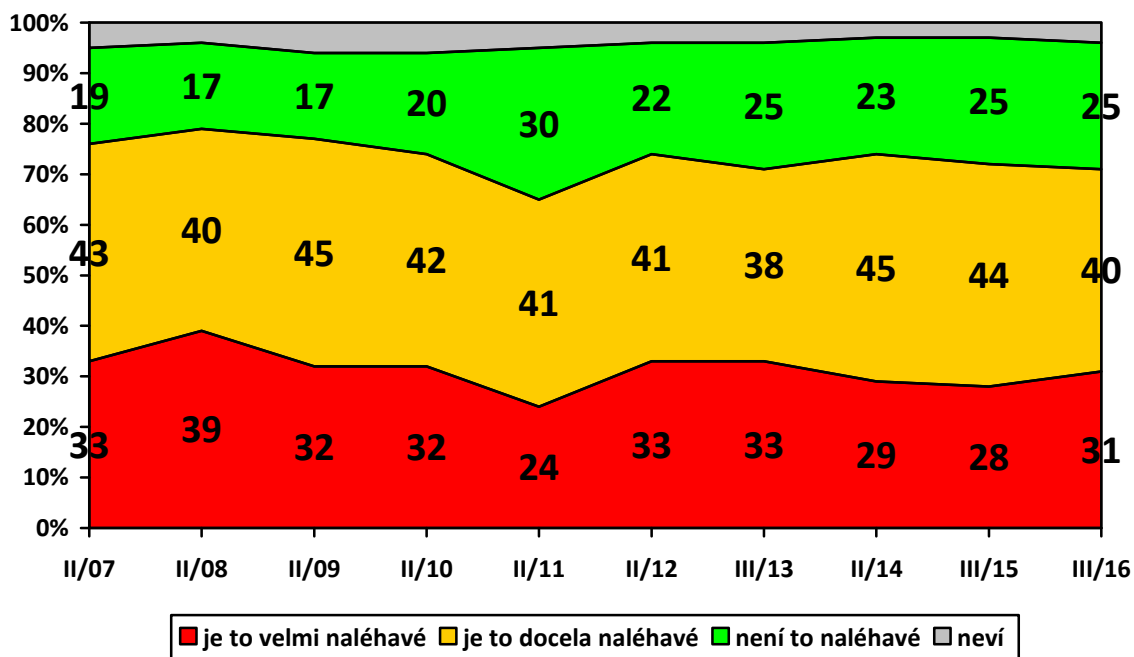
Zdroj: CVVM SOÚ AV ČR, v.v.i., Naše společnost.

Graf 3w: Naléhavost zabývání se nabídkou zboží a služeb – časové srovnání (%)



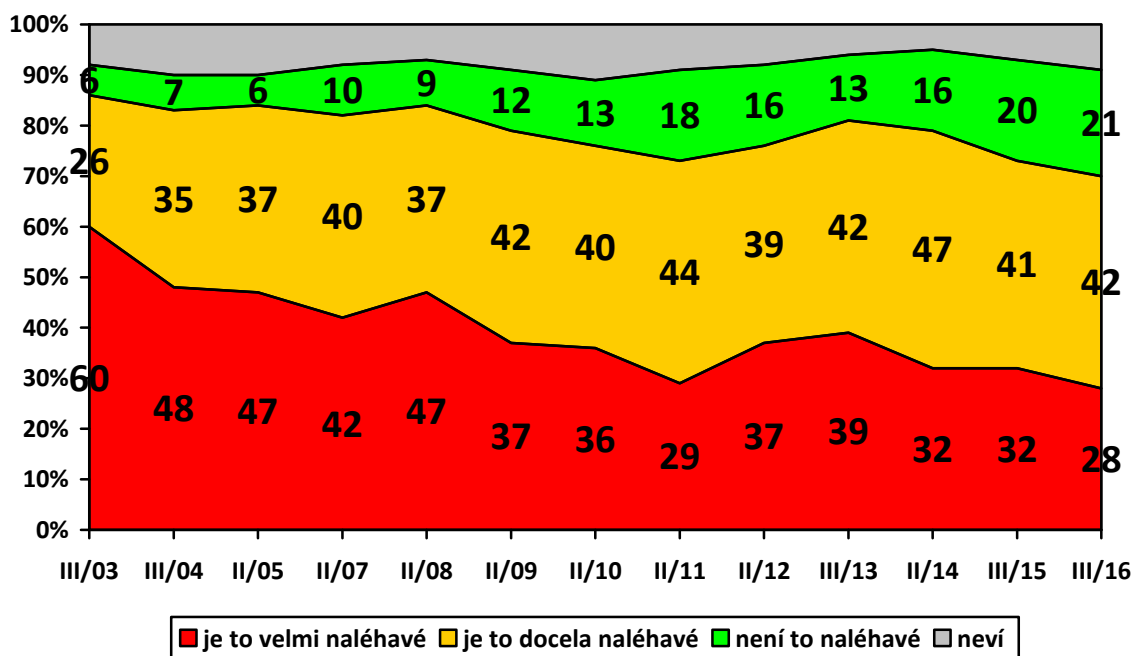
Zdroj: CVVM SOÚ AV ČR, v.v.i., Naše společnost.

Graf 3x: Naléhavost zabývání se dodržováním lidských práv – časové srovnání (%)



Zdroj: CVVM SOÚ AV ČR, v.v.i., Naše společnost.

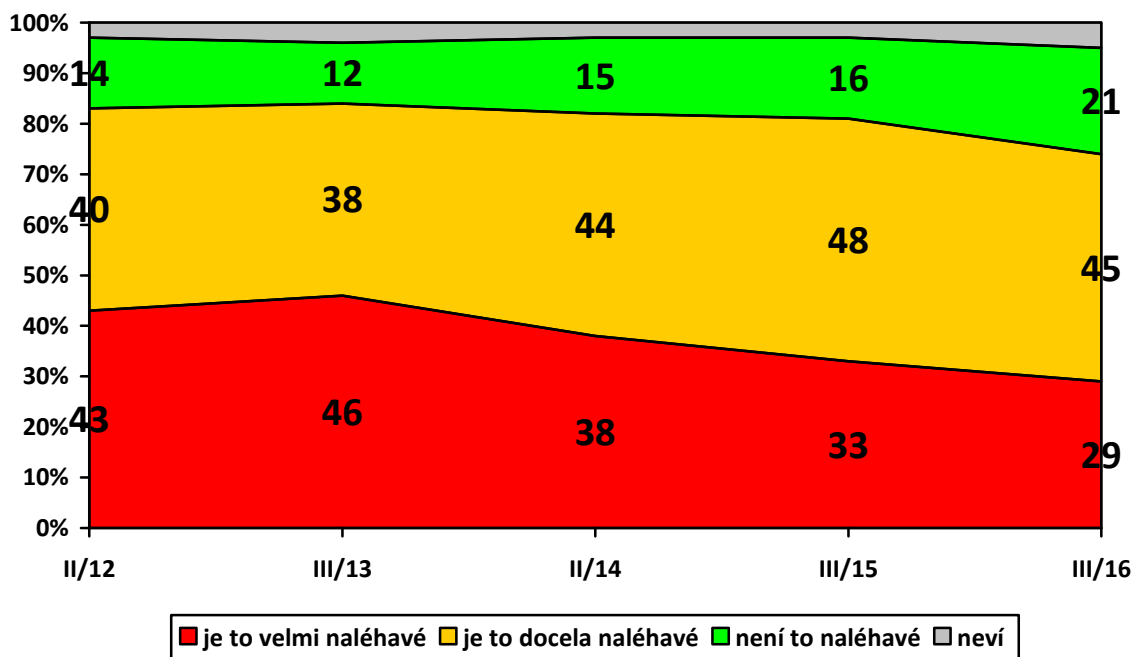
Graf 3z: Naléhavost zabývání se právním prostředím – časové srovnání (%)



Pozn.: Do roku 2005 „právní systém“.

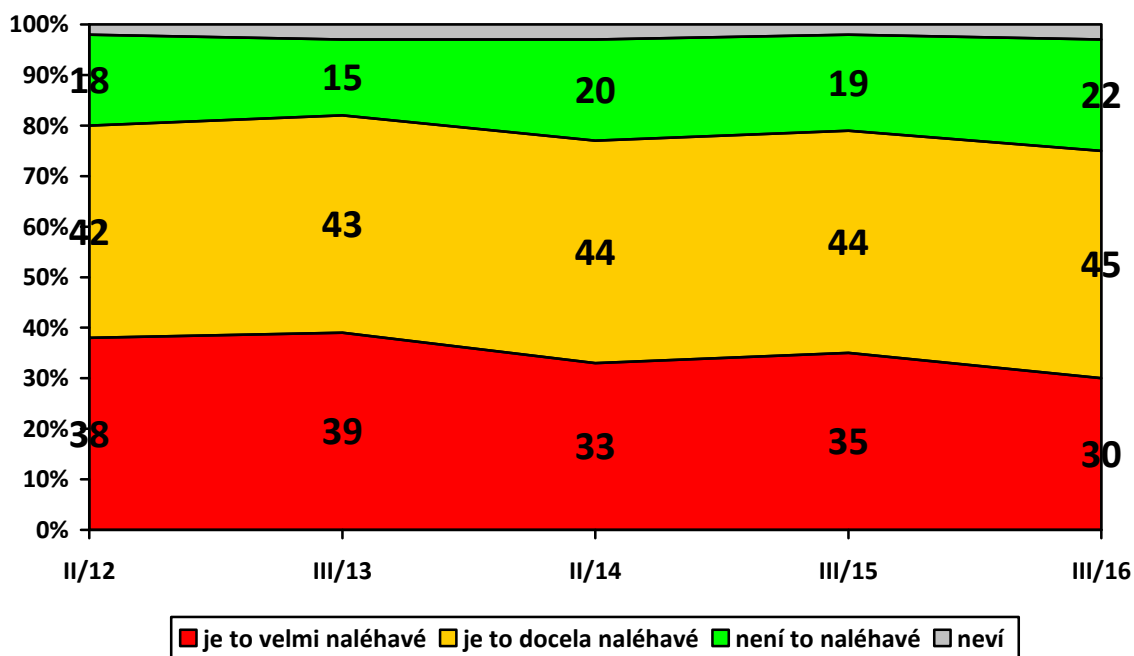
Zdroj: CVVM SOÚ AV ČR, v.v.i., Naše společnost.

Graf 3aa: Naléhavost zabývání se celkovou náladou ve společnosti – časové srovnání (%)



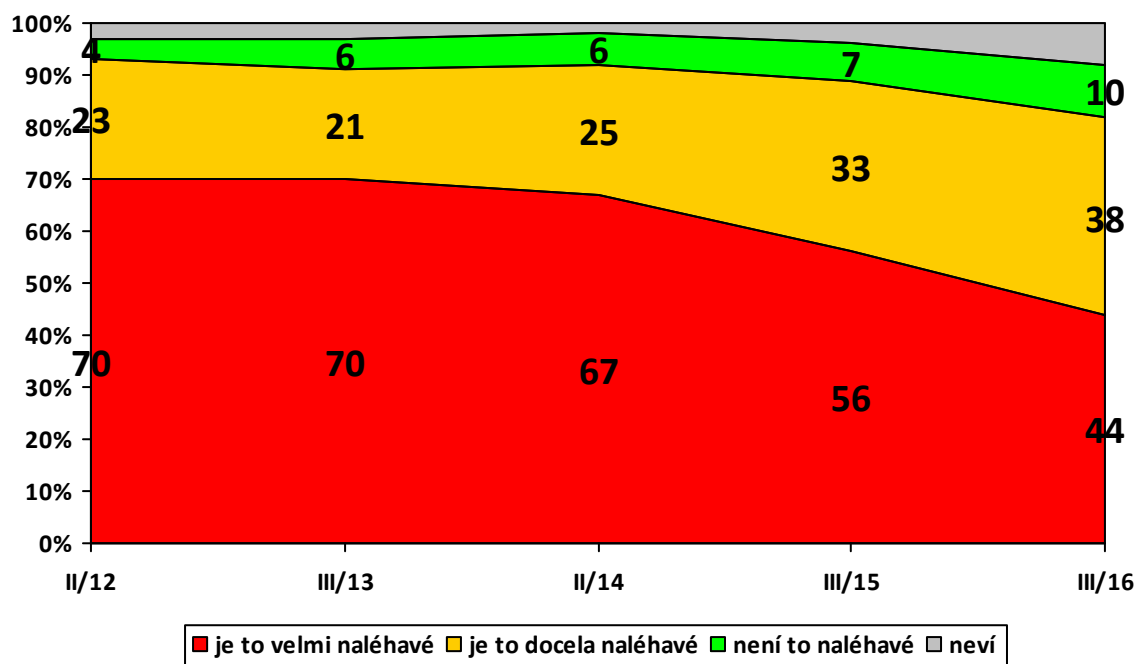
Zdroj: CVVM SOÚ AV ČR, v.v.i., Naše společnost.

Graf 3ab: Naléhavost zabývání se mezilidskými vztahy – časové srovnání (%)



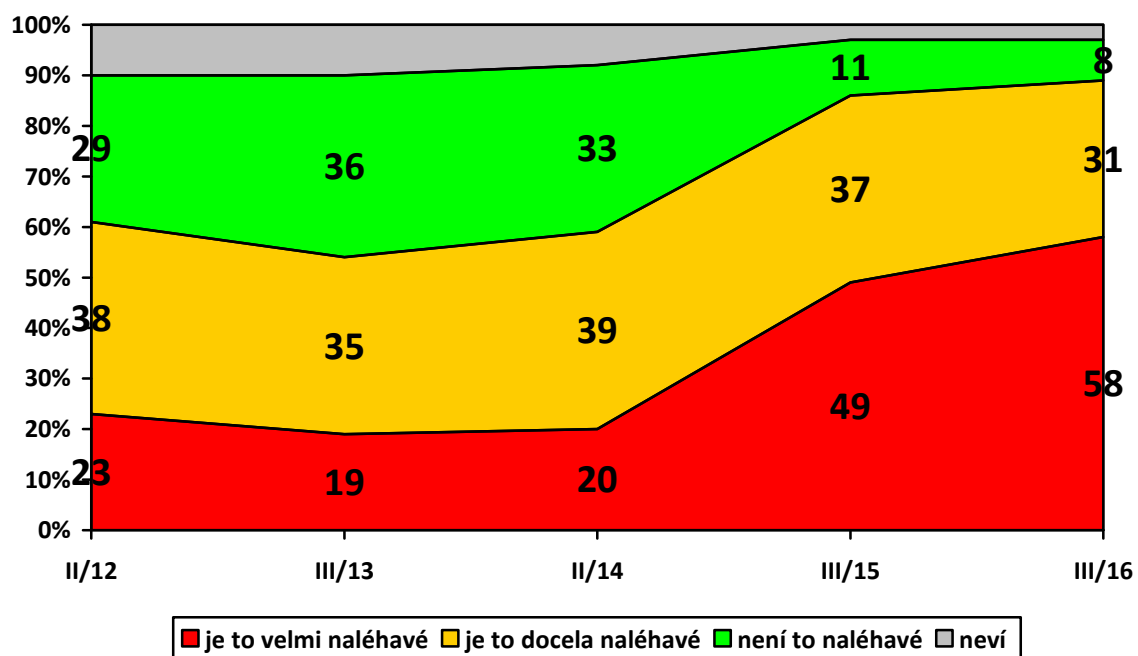
Zdroj: CVVM SOÚ AV ČR, v.v.i., Naše společnost.

Graf 3ac: Naléhavost zabývání se stavem veřejných financí – časové srovnání (%)



Zdroj: CVVM SOÚ AV ČR, v.v.i., Naše společnost.

Graf 3ad: Naléhavost zabývání se bezpečnostní situací ČR – časové srovnání (%)



Zdroj: CVVM SOÚ AV ČR, v.v.i., Naše společnost.