

**Centrum pro výzkum veřejného mínění
Sociologický ústav AV ČR, v.v.i.**
Jilská 1, Praha 1
Tel.: 210 310 591
E-mail: cvvm@soc.cas.cz

Postoj české veřejnosti k přijímání uprchlíků březen 2016

- ❖ Situace je dlouhodobě vnímána jako výrazná bezpečnostní hrozba nejen pro ČR a Evropu, ale i v globálním kontextu.
- ❖ Tři pětiny (61 %) dotázaných zastávají názor, že by Česká republika neměla uprchlíky přijímat vůbec, necelá třetina respondentů (32 %) je pro jejich přijetí do doby, než budou schopni vrátit se do země svého původu. Jen velmi malá část občanů ČR (3 %) pak zastává názor, že by ČR měla uprchlíky přijmout a nechat je usadit se zde.
- ❖ Polská veřejnost je v této otázce méně vyhraněná nežli česká, a přesto je v Polsku proti přijímání uprchlíků je 53 % dotázaných.
- ❖ Aktuální vývoj dění sleduje velká část (75 %) české veřejnosti.
- ❖ Pro přijetí ukrajinských uprchlíků je 37 % dotázaných, oproti tomu 55 % by uprchlíky z Ukrajiny nepřijímalo.
- ❖ V české veřejnosti je přijetí uprchlíků z Blízkého východu a severní Afriky nakloněno 17 % dotázaných, přičemž proti se vyjádřilo 79 % občanů.

Zpracoval:

Martin Buchtík, Jarmila Pilecká

Centrum pro výzkum veřejného mínění, Sociologický ústav AV ČR, v.v.i.

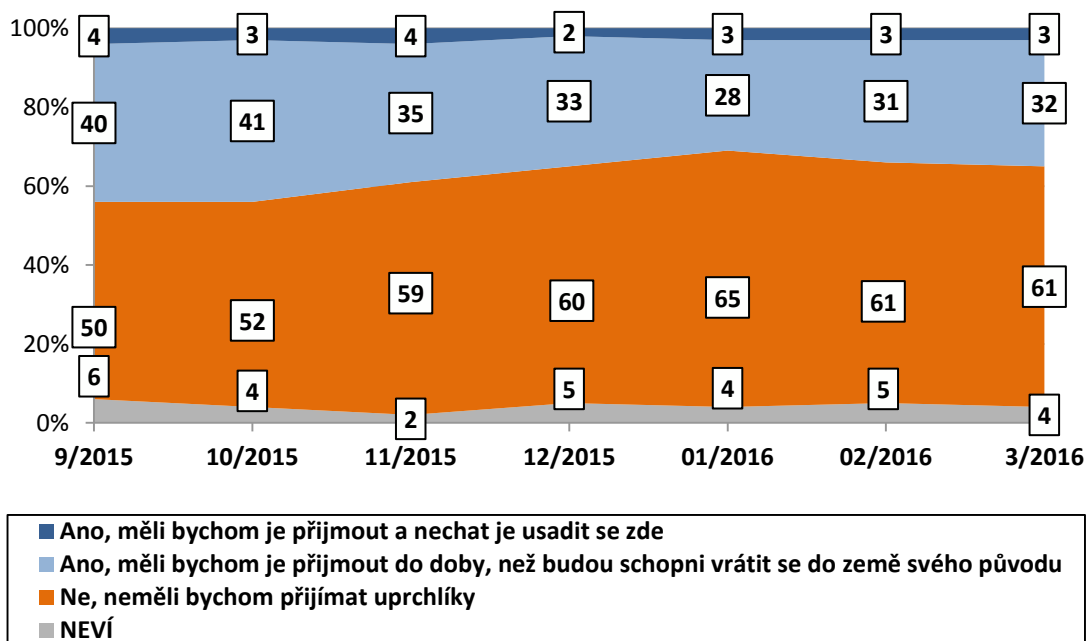
Tel.: 210 310 593

V březnovém šetření dotazovalo Centrum pro výzkum veřejného mínění sadu otázek týkající se postojů veřejnosti k přijímání uprchlíků. Dotazované oblasti se konkrétně týkaly postojů k přijímání uprchlíků z oblastí postižených válečným konfliktem, postoje k přijímání uprchlíků z Blízkého východu a severní Afriky a uprchlíků z Ukrajiny. Součástí dotazování bylo i zmapování zájmu o aktuální vývoj okolo této situace a vnímání situace jako bezpečnostní hrozby. Zároveň tato tisková zpráva nabízí i srovnání názorů veřejnosti v České republice a v Polsku. Šetření v rámci České republiky proběhlo ve dnech 7. 3. – 14. 3. 2016.

Jedním z hlavních okruhů, ke kterým se česká veřejnost vyjadřovala, je otázka přijetí uprchlíků přicházejících do Evropské unie z oblastí postižených válečným konfliktem. Tři pětiny (61 %) dotázaných zastávají názor, že by Česká republika neměla tyto uprchlíky přijímat vůbec, necelá třetina respondentů (32 %) je pro jejich přijetí do doby, než budou schopni vrátit se do země svého původu. Jen velmi malá část občanů ČR (3 %) pak zastává názor, že by ČR měla uprchlíky přijmout a nechat je usadit se zde.

Pokud srovnáme březnové výsledky s názorovým rozložením ze září roku 2015, vidíme, že postupně stoupal podíl těch, kteří by uprchlíky do České republiky nepřijímali vůbec. Tento vzestup se zastavil v lednu, oproti kterému současné výsledky vykazují mírné snížení podílu dotázaných s odmítavým názorem k přijetí uprchlíků. V porovnání s lednovými výsledky tak dochází k mírnému vzestupu lidí, kteří by uprchlíky přijali do doby, než se budou moci vrátit do země svého původu (vzestup o 4 procentní body). Zároveň pak mírně poklesl podíl lidí, kteří by uprchlíky nepřijímali (pokles o 4 procentní body). Když se podíváme na výsledky zářijového šetření z roku 2015, vidíme, že podíl občanů, kteří byli kladně nakloněni přijímání uprchlíků, byl přibližně stejný (46 %) jako podíl lidí s odmítavým postojem (50 %). V současnosti se podíl zastoupení těchto skupin liší o 27 procentních bodů (34% ku 61 %).

Graf 1. Postoj k přijímání uprchlíků ze zemí postižených válečným konfliktem – časové srovnání (v %)¹



Zdroj: CVVM SOÚ AV ČR, v.v.i., *Naše společnost* (03/2016; 02/2016; 01/2016; 12/2015; 11/2015; 10/2015; 9/2015); vždy cca 1000 respondentů starších 15 let, osobní rozhovor.

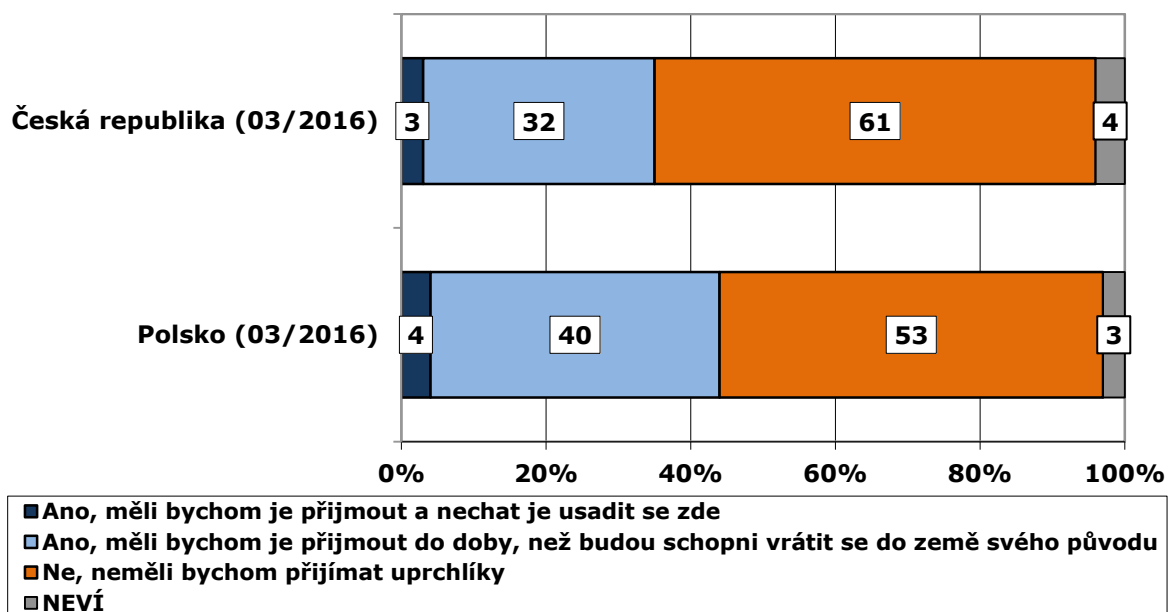
Podpora přijímání uprchlíků na přechodnou dobu se mírně zvyšuje s nejvyšším dosaženým vzděláním a se zvyšující se životní úrovní respondenta (což jsou do značné míry propojené charakteristiky). O něco odmítavější je postoj mužů, dále potom i lidí, kteří nedůvěřují vládě ČR. Výrazněji se postoj k přijímání uprchlíků neliší podle věku. Více odmítají přijetí uprchlíků lidé, kteří se na pravolevé škále politické orientace umísťují k levému středu a krajní levici.

¹ Znění otázky: „V uplynulém roce, zejména v důsledku vojenských konfliktů, čelila Evropská unie zvýšenému počtu uprchlíků. Podle Vašeho názoru, měla by Česká republika přijmout uprchlíky ze zemí postižených vojenskými konflikty?“

Z předchozích šetření také víme, že česká veřejnost očekává, že se cizinci co nejvíce přizpůsobí zvyklostem české kultury a dlouhodobě je vnímá jako určité bezpečnostní riziko². Pokud jde soužití s cizinci, třetina Čechů (33 %) by za sousedy nechtěla mít cizince³.

Ve srovnání postojů k přijímání uprchlíků z pohledu české veřejnosti s hodnocením občanů Polska vidíme, že polská veřejnost je v této otázce méně vyhraněná nežli česká, a proti přijetí uprchlíků je v lednovém šetření 53 % dotázaných (viz graf 2).

Graf 2. Postoj k přijímání uprchlíků ze zemí postižených válečným konfliktem (v %)⁴



Zdroj: CVVM SOÚ AV ČR, v.v.i., *Naše společnost* (7. – 14. 3. 2016), 1079 respondentů starších 15 let, osobní rozhovor.; Polsko – CBOS (2. – 9. 3. 2016), vždy cca 1000 respondentů starších 18 let.

Česká veřejnost se dále vyjadřovala k míře ohrožení vzniklou situací kolem uprchlíků. Jako výraznou bezpečnostní hrozbu vnímají uprchlíky nejen ve spojení s ČR (79 %), ale i v evropském (91 %) a světovém (80 %) měřítku. Pokud srovnáme pocit ohrožení s ostatními aktuálními událostmi, vidíme, že v současnosti jsou nejvýrazněji vnímány českou veřejností jako ohrožení pro celosvětový mír události spojené s tzv. Islámským státem. Oproti tomu události na Ukrajině nejsou považovány v porovnání s děním kolem uprchlíků a tzv. Islámského státu za tak výrazné ohrožení (podrobněji viz graf 3). Silněji situaci jako bezpečnostní hrozbu vnímají ti, kteří jsou proti přijímání válečných uprchlíků, z hlediska demografického se skupiny obyvatel v těchto postojích neliší.

² viz. např. Bezpečnostní rizika pro Českou republiku

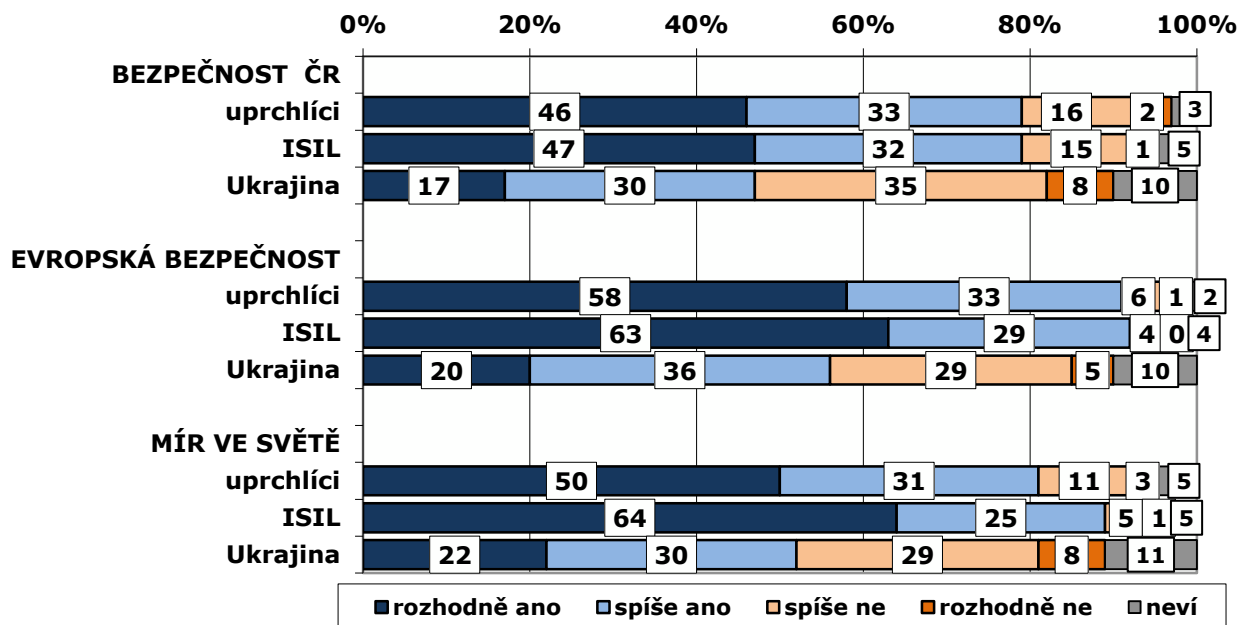
http://cvvm.soc.cas.cz/media/com_form2content/documents/c1/a7483/f3/ov160111.pdf

³ viz. zpráva: Tolerance k vybraným skupinám obyvatel – březen 2016

http://cvvm.soc.cas.cz/media/com_form2content/documents/c1/a7540/f3/ov160411.pdf

⁴ Znění otázky: „V uplynulém roce, zejména v důsledku vojenských konfliktů, čelila Evropská unie zvýšenému počtu uprchlíků. Podle Vašeho názoru, měla by Česká republika přijmout uprchlíky ze zemí postižených vojenskými konflikty?“

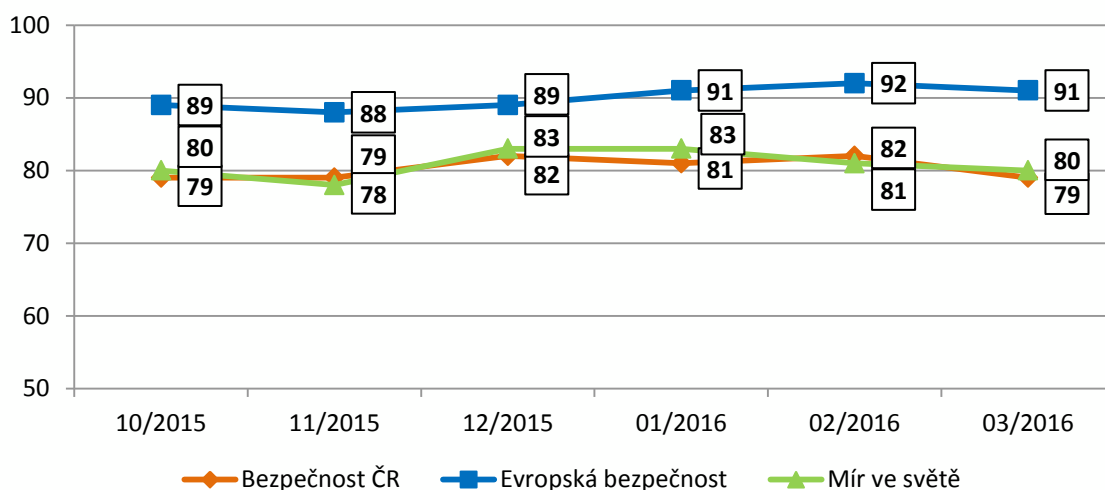
Graf 3. Hodnocení situace okolo uprchlíků jako bezpečnostní hrozby ve srovnání s dalšími událostmi (v %)⁵



Zdroj: CVVM SOÚ AV ČR, v.v.i., Naše společnost (7. 3. – 14. 3. 2016), 1079 respondentů starších 15 let, osobní rozhovor.

Z hlediska vývoje pak nedochází v postojích veřejnosti k posunům. Uprchlíky v únoru jako ohrožení pro ČR vnímalo 81 % občanů, ohrožení pro Evropu 92 % a jako nebezpečí pro světovou bezpečnost 82 %. V případě ohrožení bezpečnosti ČR a světového míru jsou výsledky dlouhodobě na přibližně stejné úrovni a zároveň nejsou výrazněji proměnlivé v čase (viz graf 4). Pokud jde o ohrožení evropské bezpečnosti, vidíme, že ohrožení Evropy vlivem aktuální situace kolem uprchlíků je vnímáno silněji.

Graf 4. Hodnocení situace kolem uprchlíků jako bezpečnostní hrozby – časové srovnání (v %)



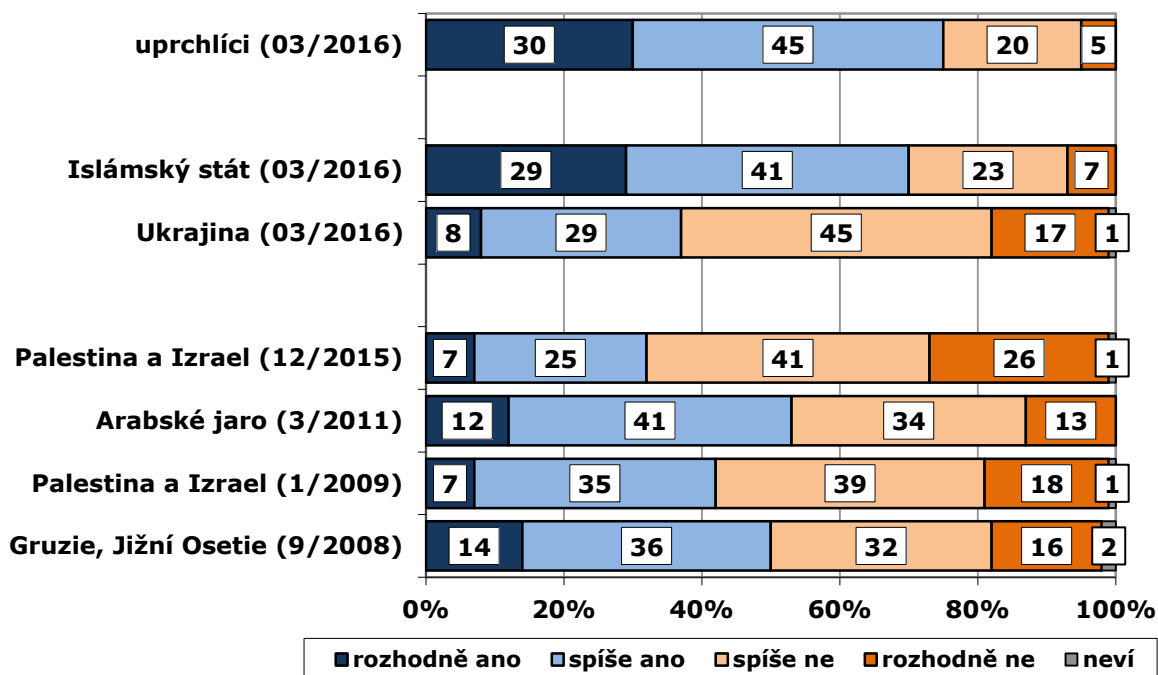
Zdroj: CVVM SOÚ AV ČR, v.v.i., Naše společnost (03/2016; 02/2016; 01/2016; 12/2015; 11/2015; 10/2015; 9/2015); vždy cca 1000 respondentů starších 15 let, osobní rozhovor.

Pozn. V grafu jsou vyznačeny pouze odpovědi „Ano“, které jsou součtem odpovědí „rozhodně ano“ a „spíše ano“.

⁵ Znění otázky: „Je nebo není podle Vašeho názoru aktuální situace okolo uprchlíků hrozbou pro bezpečnost České republiky/evropskou bezpečnost/mír ve světě?“

Zájem o aktuální vývoj je enormní, 75 % respondentů se o aktuální vývoj okolo uprchlíků zajímá, což je nejvíce ze všech měřených významných událostí alespoň celoevropského charakteru za posledních deset let. Pokud srovnáme zájem o dění kolem uprchlíků s ostatními aktuálními událostmi ve světě, vidíme, že přibližně stejně vysoký zájem projevuje veřejnost i o dění týkající se Islámského státu (69 %). Zájem o dění na Ukrajině je podstatně nižší (37 %). Z aktuálních událostí lze zmínit i například dění v Palestině a Izraeli, o které deklaruje zájem přibližně třetina (32 %) respondentů. Pro představu lze doplnit, že volby do Evropského parlamentu se v době jejich konání (tedy v květnu 2014) zajímalo 28 % občanů. Další srovnání především se zahraničně politickými událostmi je možné vidět v grafu 5.

Graf 5. Srovnání zájmu o vybrané události (v %)⁶



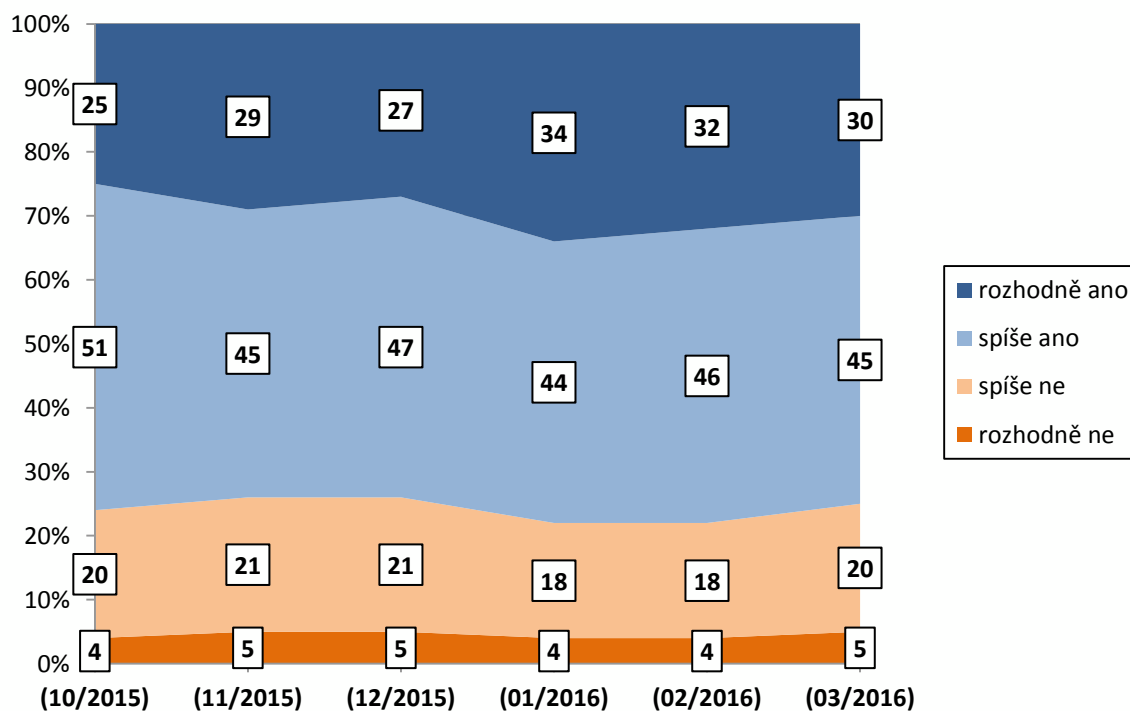
Zdroj: CVVM SOÚ AV ČR, v.v.i., *Naše společnost* (03/2016; 02/2016; 01/2016; 12/2015; 11/2015; 10/2015; 9/2015; 3/2015; 3/2014; 10/2011; 4/2011; 3/2011; 1/2009; 9/2008), vždy cca 1000 respondentů starších 15 let, osobní rozhovor.

Zájem o dění mírně roste s dosaženým vzděláním, přičemž více se o dění zajímají lidé s vysokoškolským vzděláním. Sledování dění kolem uprchlíků se dále zvyšuje i se stoupající deklarovanou životní úrovní respondenta. Z hlediska věku je zájem nižší u mladých lidí ve věku 15-29 let, zároveň zájem o tuto situaci s věkem stoupá. Samozřejmě též platí, že lidé, kteří se zajímají i o ostatní aktuální události (např. ISIL) se taktéž zajímají o dění kolem uprchlíků.

⁶ Znění otázky: „Zajímáte se o aktuální vývoj situace okolo uprchlíků?/ v souvislosti s aktivitami tzv. Islámského státu?/ na Ukrajině?/...“

Pokud se podíváme na proměnlivost zájmu o aktuální dění kolem uprchlíků v čase, vidíme, že v české veřejnosti existuje poměrně stabilní část lidí, která se o dění spíše (v průměru 20 %) nebo vůbec nezajímá (v průměru 4,5 %). Stejně tak v grafu 6 vidíme, že podíl lidí, kteří se o aktuální dění kolem uprchlíků spíše zajímají (v průměru 46 %) a rozhodně zajímají (v průměru 29,5 %), je prakticky neměnný.

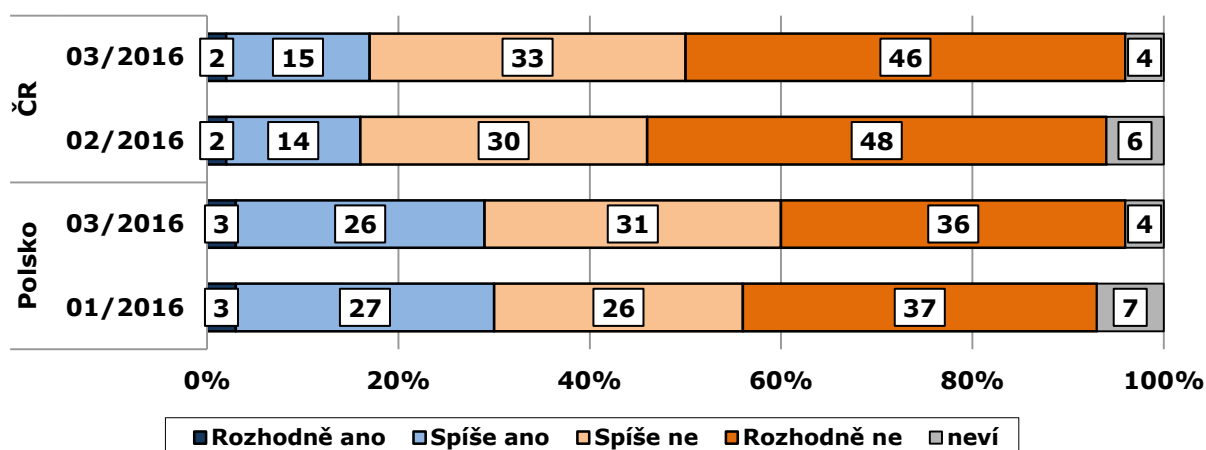
Graf 6. Zájem o aktuální vývoj situace okolo uprchlíků – časové srovnání (v %)



Zdroj: CVVM SOÚ AV ČR, v.v.i., *Naše společnost* (03/2016; 02/2016; 01/2016; 12/2015; 11/2015; 10/2015; 9/2015); vždy cca 1000 respondentů starších 15 let, osobní rozhovor.

Jelikož uprchlíci přicházejí z různých zemí, byly dotazovány i otázky, kde jsou rozlišeni lidé z Blízkého východu a severní Afriky, kteří tvoří jednu část uprchlíků, a lidé z Ukrajiny, kteří tvoří taktéž určitou část příchozích. Názory na přijímání uprchlíků z Ukrajiny se odlišují od postojů k přijímání uprchlíků z Blízkého východu a severní Afriky, a to i v porovnání šetření probíhajících v České republice a v Polsku.

Graf 7. Komparace názorů na přijetí uprchlíků z Blízkého východu a severní Afriky ČR a Polsko (v %)⁷



Zdroj: CVVM SOÚ AV ČR, v.v.i., Naše společnost 7. 3. – 14. 3. 2016, 1079 respondentů starších 15 let, osobní rozhovor; CVVM SOÚ AV ČR, v.v.i., Naše společnost 8. 2. – 15. 2. 2016, 1080 respondentů starších 15 let, osobní rozhovor; Polsko - CBOS, 2. - 9. 3. 2016, 1034 respondentů starších 18 let; Polsko - CBOS, 7. - 14. 1. 2016, 1063 respondentů starších 18 let.

Tabulka 1. Postoje k přijímání uprchlíků z Blízkého východu a severní Afriky (v %)

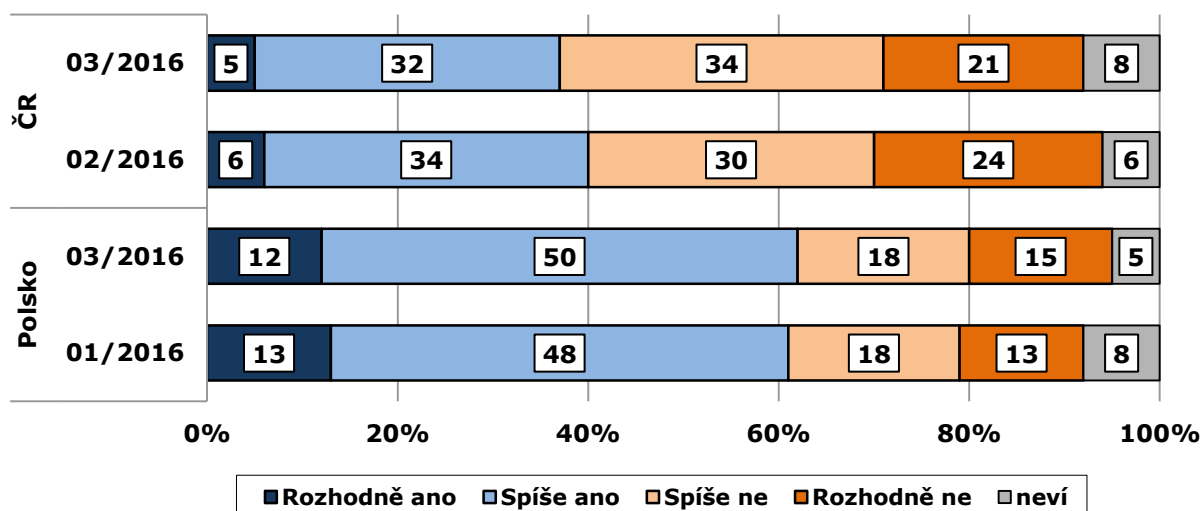
| | 09/2015 S/N | 12/2015 S/N | 01/2016 S/N | 02/2016 S/N | 03/2016 S/N |
|---------------|----------------|----------------|----------------|----------------|----------------|
| ČR | 25/69 | 16/79 | 15/80 | 16/78 | 17/79 |
| Polsko | 36/59 | 30/55 | 30/53 | - | 29/57 |

Zdroj: CVVM SOÚ AV ČR, v.v.i., Naše společnost (03/2016; 02/2016; 01/2016; 12/2015; 9/2015); vždy cca 1000 respondentů starších 15 let, osobní rozhovor.

Pozn.: Kategorie S (souhlas) je tvořena součtem odpovědí „rozhodně ano“ a „spíše ano“, kategorie N (nesouhlas) je tvořena součtem odpovědí „rozhodně ne“ a „spíše ne“.

V porovnání s polskou veřejností vidíme, že Poláci jsou více otevření přijímání jak uprchlíků z Blízkého východu a severní Afriky (viz graf 7) tak z Ukrajiny (viz graf 8). Přibližně třetina dotázaných (30 %) v polském šetření je pro přijetí uprchlíků z Blízkého východu a severní Afriky, odmítavě se vyjádřilo 67 % respondentů. Pro srovnání v české veřejnosti je přijetí těchto uprchlíků nakloněno 17 % dotázaných, proti se vyjádřilo 79 % občanů. Kladně se k přijetí ukrajinských uprchlíků vyjádřilo 62 % polských respondentů starších 18 let. V kontextu České republiky je pro přijetí těchto uprchlíků 37 % dotázaných, oproti tomu 55 % by uprchlíky z Ukrajiny nepřijímalo.

⁷ Znění otázky: „Velký počet uprchlíků z Blízkého východu a severní Afriky přišel většinou do jihoevropských zemí, které nejsou schopny zvládnout takové množství uprchlíků. Podle Vašeho názoru, měla by Česká republika přijmout některé z těchto uprchlíků přicházejících do EU?“

Graf 8. Komparace názorů na přijetí uprchlíků z Ukrajiny ČR a Polsko (v %) ⁸

Zdroj: CVVM SOÚ AV ČR, v.v.i., *Naše společnost* (7. 3. – 14. 3. 2016), 1079 respondentů starších 15 let, osobní rozhovor; CVVM SOÚ AV ČR, v.v.i., *Naše společnost* (8. 2. – 15. 2. 2016), 1080 respondentů starších 15 let, osobní rozhovor; Polsko - CBOS, (2. - 9. 3. 2016), 1034 respondentů starších 18 let; Polsko - CBOS, (7. - 14. 1. 2016), 1063 respondentů starších 18 let.

Tabulka 2. Postoje k přijímání uprchlíků z Ukrajiny – časové srovnání (v %)

| | 09/2015 S/N | 12/2015 S/N | 01/2016 S/N | 02/2016 S/N | 03/2016 S/N |
|---------------|----------------|----------------|----------------|----------------|----------------|
| ČR | 43/49 | 43/48 | 43/49 | 40/54 | 37/55 |
| Polsko | 51/38 | 60/33 | 61/31 | - | 62/33 |

Zdroj: CVVM SOÚ AV ČR, v.v.i., *Naše společnost* (03/2016; 02/2016; 01/2016; 12/2015; 9/2015); vždy cca 1000 respondentů starších 15 let, osobní rozhovor.

Pozn.: Kategorie S (souhlas) je tvořena součtem odpovědí „rozhodně ano“ a „spíše ano“, kategorie N (nesouhlas) je tvořena součtem odpovědí „rozhodně ne“ a „spíše ne“.

Z hlediska časového vývoje vidíme, že názor české veřejnosti na přijetí uprchlíků z Ukrajiny je více stabilní než v Polsku. V ČR převažuje podíl lidí, kteří by tyto uprchlíky nepřijímali, oproti tomu v Polsku je vývoj o něco dynamičtější, přičemž vzrostl od září 2015 podíl lidí, kteří jsou jejich přijetí nakloněni. Názor na přijetí uprchlíků z Blízkého východu a severní Afriky je stabilně v obou srovnávaných zemích odmítavý, nicméně zároveň v případě Polska nedochází k tak výraznému rozdílu v zastoupení skupin pro přijetí a proti přijetí jako je tomu v kontextu České veřejnosti.

⁸ Znění otázky: Konflikt na východní Ukrajině také způsobil nárůst počtu ukrajinských uprchlíků. Měla by Česká republika přijmout Ukrajince z oblastí postižených válečným konfliktem?"

Technické parametry výzkumu

| | |
|-----------------------------|--|
| Výzkum: | <i>Naše společnost, v16-03</i> |
| Realizátor: | <i>Centrum pro výzkum veřejného mínění, Sociologický ústav AV ČR, v.v.i.</i> |
| Projekt: | <i>Naše společnost – projekt kontinuálního výzkumu veřejného mínění CVVM SOÚ AV ČR, v.v.i.</i> |
| Termín terénního šetření: | <i>7. 3. - 14. 3. 2016</i> |
| Výběr respondentů: | <i>Kvótní výběr</i> |
| Kvóty: | <i>Kraj (oblasti NUTS 3), velikost místa bydliště, pohlaví, věk, vzdělání</i> |
| Zdroj dat pro kvótní výběr: | <i>Český statistický úřad</i> |
| Reprezentativita: | <i>Obyvatelstvo ČR ve věku od 15 let</i> |
| Počet dotázaných: | <i>1079</i> |
| Počet tazatelů: | <i>250</i> |
| Metoda sběru dat: | <i>Osobní rozhovor tazatele s respondentem- kombinace dotazování CAPI a PAPI</i> |
| Výzkumný nástroj: | <i>Standardizovaný dotazník</i> |
| Otázky: | <i>PM.11m; PM.203; PM.204; PM.205; PM.189m</i> |
| Zveřejněno dne: | <i>22. duben 2016</i> |
| Zpracoval: | <i>Martin Buchtík, Jarmila Pilecká</i> |

Autoři:

Martin Buchtík pracuje jako analytik v Centru pro výzkum veřejného mínění v Sociologickém ústavu AV ČR, v.v.i.. Zabývá se formováním veřejného mínění, metodologií sociálně-vědního výzkumu, dále pak problematikou internetu a kyberprostoru a sociální soudržností. (martin.buchtik@soc.cas.cz; 210 310 593)

Jarmila Pilecká je odborným pracovníkem v Centru pro výzkum veřejného mínění v Sociologickém ústavu AV ČR, v.v.i.. Ve své vědecké činnosti se zaměřuje především na metodologii sociálně-vědního výzkumu, problematiku rodiny a internetu.

„Aktivita byla podpořena Strategii Akademie věd AV21 v rámci výzkumného programu "Globální konflikty a lokální souvislosti: kulturní a společenské výzvy".

Slovníček pojmů:

Kvótní výběr – napodobuje strukturu základního souboru (u nás je to obyvatelstvo České republiky starší 15 let) pomocí nastavení velikosti vybraných parametrů, tzv. kvót. Jinými slovy kvótní výběr je založen na stejném procentuálním zastoupení vybraných vlastností. Pro tvorbu kvót používáme údaje z Českého statistického úřadu. V našich výzkumech jsou stanoveny kvóty na pohlaví, věk, vzdělání, region a velikost obce. Vzorek je tedy vybrán tak, aby procentuální podíl např. mužů a žen ve vzorku odpovídal procentuálnímu podílu mužů a žen v každém kraji ČR. Podobně je zachován procentuální podíl obyvatel jednotlivých krajů ČR, občanů různých věkových kategorií, lidí s různým stupněm dosaženého vzdělání a z různě velkých obcí.

Reprezentativní výběr je takový výběr z celé populace, z jehož vlastností se dá platně usuzovat na vlastnosti celé populace. V našem případě to tedy znamená, že respondenti jsou vybráni tak, abychom zjištěné údaje mohli zobecnit na obyvatele České republiky starší 15 let.

Centrum pro výzkum veřejného mínění (CVVM) je výzkumným oddělením Sociologického ústavu AV ČR, v.v.i.. Jeho historie sahá do roku 1946, kdy jako součást Ministerstva informací začal fungovat Československý ústav pro výzkum veřejného mínění. Současné Centrum vzniklo v roce 2001 převedením svého předchůdce (IVVM) z Českého statistického úřadu do Sociologického ústavu AV ČR, v.v.i.. Včlenění do vědecké instituce zaručuje kvalitní odborné zázemí a kredit pracoviště; jako součást akademického prostředí musí CVVM SOÚ AV ČR, v.v.i., splňovat veškeré nároky a dosahovat tak té nejvyšší odborné úrovně.

Hlavní náplní práce oddělení je výzkumný projekt **Naše společnost**, v jehož rámci je prováděno deset šetření ročně. Jedná se o průzkum veřejného mínění na reprezentativním vzorku české populace od 15 let, kterého se vždy účastní přibližně 1000 respondentů. Omnibusová podoba dotazníku umožňuje pokrýt velkou šíři námětů, a do šetření jsou proto pravidelně řazena politická, ekonomická i další obecně společenská témata. Jsou využívány jak opakované otázky, které umožňují sledovat vývoj zkoumaných jevů, tak náměty nové, reagující na aktuální dění. Díky dlouhodobému a kontinuálnímu charakteru je tento vědecký projekt zkoumání veřejného mínění v České republice ojedinělý.

