



**Centrum pro výzkum veřejného mínění
Sociologický ústav AV ČR, v.v.i.**

Jilská 1, Praha 1

Tel.: +420 286 840 129

E-mail: milan.tucek@soc.cas.cz

Spokojenost se stavem ve vybraných oblastech veřejného života – únor 2016

Technické parametry

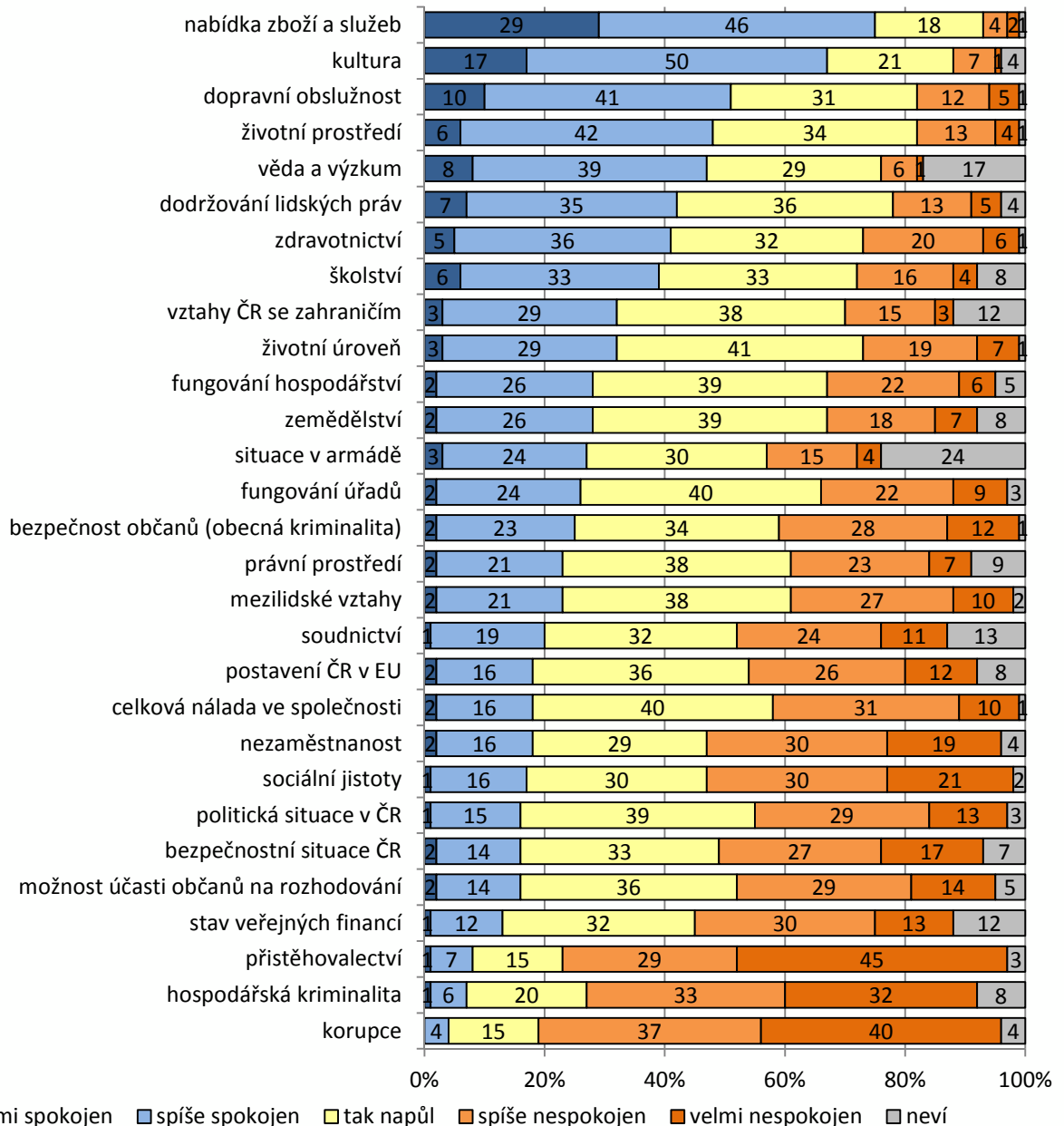
Výzkum:	<i>Naše společnost, v16-02</i>
Realizátor:	<i>CVVM, Sociologický ústav AV ČR, v.v.i.</i>
Projekt:	<i>Naše společnost – projekt kontinuálního výzkumu veřejného mínění CVVM SOÚ AV ČR, v.v.i.</i>
Termín terénního šetření:	<i>8. – 15. 2. 2016</i>
Výběr respondentů:	<i>Kvótní výběr</i>
Kvóty:	<i>Kraj (oblasti NUTS 3), velikost místa bydliště, pohlaví, věk, vzdělání</i>
Zdroj dat pro kvótní výběr:	<i>Český statistický úřad</i>
Reprezentativita:	<i>Obyvatelstvo ČR ve věku od 15 let</i>
Počet dotázaných:	<i>1080</i>
Počet tazatelů:	<i>226</i>
Metoda sběru dat:	<i>Osobní rozhovor tazatele s respondentem – kombinace rozhovorů PAPI a CAPI</i>
Výzkumný nástroj:	<i>Standardizovaný dotazník</i>
Otázky:	<i>PS.5</i>
Zveřejněno dne:	<i>6. března 2016</i>
Zpracoval:	<i>Milan Tuček</i>

V únoru letošního roku zařadilo Centrum pro výzkum veřejného mínění do svých pravidelných výzkumů otázky, v nichž občané České republiky vyjadřovali svoji spokojenost nebo nespokojenost se stavem ve vybraných oblastech veřejného života.¹ Naposledy byly tyto otázky položeny v září minulého roku.

¹ Znění otázky: „Jak jste spokojen nebo nespokojen se současným stavem následujících oblastí v ČR: a) životní prostředí, b) zdravotnictví, c) vztahy ČR se zahraničím, d) školství, e) fungování hospodářství, f) bezpečnost občanů, tzv. obecná kriminalita, g) kultura, h) situace v armádě, i) fungování úřadů, j) sociální jistoty, k) nezaměstnanost, l) soudnictví, m) přistěhovalectví, n) korupce, o) hospodářská kriminalita, p) zemědělství, q) politická situace v ČR, r) možnost účasti občanů na rozhodování o veřejných záležitostech, s) životní úroveň, t) věda a výzkum, u) postavení ČR v EU, v) dopravní obslužnost, w) nabídka zboží a služeb, x) dodržování lidských práv, z) právní prostředí, aa) celková nálada ve společnosti, ab) mezilidské vztahy, ac) stav veřejných financí, ad) bezpečnostní situace ČR, např. riziko války, teroristického útoku?“ Varianty odpovědi: velmi spokojen, spíše spokojen, tak napůl, spíše nespokojen, velmi nespokojen.



Graf 1: Spokojenost se současným stavem vybraných oblastí (%)



Pozn.: Položky jsou řazeny sestupně podle součtu podílů odpovědí „velmi spokojen“ a „spíše spokojen“.

Zdroj: CVVM SOÚ AV ČR, v.v.i., Naše společnost 8. – 15. 2. 2016, 1080 respondentů starších 15 let, osobní rozhovor.

Graf podává velice přehlednou informaci o míře spokojenosti a nespokojenosti veřejnosti s jednotlivými oblastmi. U dvanácti oblastí převažuje spokojenost nad nespokojeností (se shora grafu po „situaci v armádě“ s výjimkou „fungování hospodářství“, kde jsou oba podíly vyrovnané), přičemž u prvních šesti položek je převaha výrazná (o více než 20 procentních bodů). Naopak polovina a více dotázaných je nespokojena s pěti oblastmi: jde o nezaměstnanost, sociální jistoty, hospodářskou kriminalitu, přistěhovalectví a korupci. U posledních dvou zmíněných oblastí jsou nespokojeny tři čtvrtiny dotázaných, u hospodářské kriminality asi dvě třetiny.

Jak dokládají grafy v příloze, které zahrnují výsledky za více než desetileté období (s tím, že některé oblasti byly do baterie doplněny dodatečně, například poslední čtyři položky až v roce 2012), míra (ne)spokojenosti se příliš nemění.



Pro zjištěné trendy, resp. výkyvy se nabízí vesměs logické vysvětlení. Naše veřejnost citlivě reaguje na proměny politiky, ekonomiky, reflektuje společenskou situaci spojenou s uprchlickou krizí apod. Oblasti, kde došlo od minulého šetření k největším názorovým posunům, uvádíme v závěru textu.

Celkovou míru (ne)spokojenosti veřejnosti charakterizuje zjištění, s kolika oblastmi jsou naši dotázaní spokojeni (velmi+spíše), resp. s kolika nespokojeni.

Tabulka 1: S kolika oblastmi jsou dotázaní spokojeni, resp. nespokojeni (v %)

	Spokojenost	Nespokojenost	Tak napůl
Žádná až 3 oblasti	25,1	17,8	10,6
4-7 oblastí	28,3	22,3	25,8
8-11 oblastí	20,8	23,2	35,7
12-16 oblastí	14,3	21,9	20,4
17 – 29 oblastí	11,5	14,8	7,5

Zdroj: CVVM SOÚ AV ČR, v.v.i., Naše společnost 8. – 15. 2. 2016, 1080 respondentů starších 15 let, osobní rozhovor.

Rozložení procent dokládá, že jen čtvrtina (25,8 %) dotázaných je spokojena s 12 a více oblastmi, kdežto se stejným počtem oblastí je nespokojena více než třetina (36,7 %) dotázaných. Podobné rozdíly jsou i v podílech respondentů, kteří uvedli spokojenost či nespokojenost jen s několika málo oblastmi. Míra souhrnné spokojenosti je významně ovlivněna věkem, vzděláním a deklarovanou životní úrovní a celkovou spokojeností se životem (viz následující tabulku).

Tabulka 2: Vliv věku, vzdělání, životní úrovně a spokojenosti se životem na celkovou míru spokojenosti (v %)

Počet oblastí, s nimiž jsou spokojeni	0-3 oblasti	4-7 oblastí	8-11 oblastí	12-16 oblastí	17-29 oblastí
Věk					
15-19	16,9	32,3	26,2	7,7	16,9
60+	30,0	30,0	18,1	12,3	9,6
Vzdělání					
Vyučení	25,9	32,7	20,3	12,0	9,1
Vysoká škola	19,5	22,0	23,2	20,7	14,6
Životní úroveň					
Dobrá	16,0	23,3	23,8	19,4	17,5
Špatná	43,6	31,8	16,9	4,5	3,2
Spokojenost se životem					
Spokojen	18,8	25,9	22,7	17,5	15,1
Nespokojen	43,3	36,3	12,6	3,1	4,7

Zdroj: CVVM SOÚ AV ČR, v.v.i., Naše společnost 8. – 15. 2. 2016, 1080 respondentů starších 15 let, osobní rozhovor.

Nejstarší generace, lidé s nižším vzděláním a především lidé se špatnou životní úrovní jsou daleko méně spokojeni než jejich protějšky. Nejsilnější vazba byla zjištěna s celkovou spokojeností se životem, zde je možné uvažovat i o tom, že míra spokojenosti s oblastmi společenského života určuje životní spokojenost.

Faktorová analýza odhalila čtyři nezávislé dimenze (faktory), které vyčerpávají 53 % celkové variance odpovědí. Výpočet byl proveden na podsouborů respondentů (N=628), kteří odpověděli na všechny položky baterie (tj. byli vyřazeni ti, kteří byt' jedenkrát uvedli odpověď „nevím“ – dotázaní tak odpovídali nejčastěji v položkách „situace v armádě, ve vědě, v soudnictví, ve veřejných financích... viz graf).

1. faktor: právní prostředí, soudnictví, sociální jistoty, mezilidské vztahy, **nálada ve společnosti**, lidská práva, účast na rozhodování, fungování úřadů, politická situace, životní úroveň, nezaměstnanost
2. faktor: zahraniční vztahy, školství, zdravotnictví, životní prostředí, národní hospodářství, zemědělství, postavení v EU
3. faktor: korupce, přistěhovalectví, bezpečnostní situace, hospodářská kriminalita, obecná kriminalita
4. faktor: zboží a služby, dopravní obslužnost (věda a výzkum, kultura)

Za pozornost stojí, s čím je v prvním faktoru svázána „nálada ve společnosti“: na jedné straně politika, právo, státní správa, na straně druhé životní úroveň a jistoty. Druhý faktor zahrnuje vlastně (horizontální) členění oblastí společnosti („ministerstva“). V třetím faktoru se propojilo přistěhovalectví s patologickými jevy kriminální povahy. Poslední faktor propojuje oblasti, se kterými je jednoznačná spokojenost.

Metodologická poznámka: zkusili jsme faktorovou analýzu spočítat tak, aby zahrnula všechny dotázané (odpověď „nevím“ jsme překódovali do kategorie „tak napůl“ do středu škály). Výsledek byl podobný s tím, že od prvního faktoru se oddělilo „soudnictví, právní prostředí, lidská práva“ do zvláštního (5.) faktoru.

Následná analýza faktorových skóre odhalila, že první faktor statisticky významně koreluje s dosaženým vzděláním (dotázaní s vyšším vzděláním jsou více spokojeni), se spokojeností se životem, se spokojeností s politickou situací a s životní úrovní (přímá úměra: vyšší spokojenost a lepší životní úroveň určuje vyšší spokojenost s oblastmi zahrnutými do tohoto faktoru). Spokojenost s politickou situací určuje také vyšší míru spokojenosti (přesněji menší nespokojenost) s oblastmi zahrnutými do druhého („ministerstva“) a třetího („patologie“) faktoru. Celková spokojenost se životem statisticky významně pozitivně koreluje s poslední faktorem („nabídka zboží a služeb“).

Na závěr se věnujme oblastem, ve kterých došlo od posledního šetření v září 2015 k největším názorovým posunům (viz tabulku 3). V případě „přistěhovalectví“ a „bezpečnostní situace“ došlo k potvrzení vzestupného trendu míry nespokojenosti, který trvá od roku 2014 (viz grafy v příloze). V případě „nezaměstnanosti“ jde naopak o sestupný trend nespokojenosti, který obdobně trvá od roku 2014. Oba názorové posuny dokládají, že veřejnost reflektuje dynamiku uprchlické krize v souvislosti i s národní bezpečností na straně jedné a pokles nezaměstnanosti na straně druhé. V případě „politické situace“ a „školství“ došlo v letošním šetření ke zlomu - do té doby po několik let rostoucí spokojenost byla vystřídána poklesem. Co se týče „politiky“, tak určité poklesy důvěry k politickým institucím jsme indikovali i v jiných otázkách. Pro staticky významný pokles spokojenosti se školstvím nemáme jednoznačné vysvětlení (diskuse okolo inkluze, problematiky šikany).

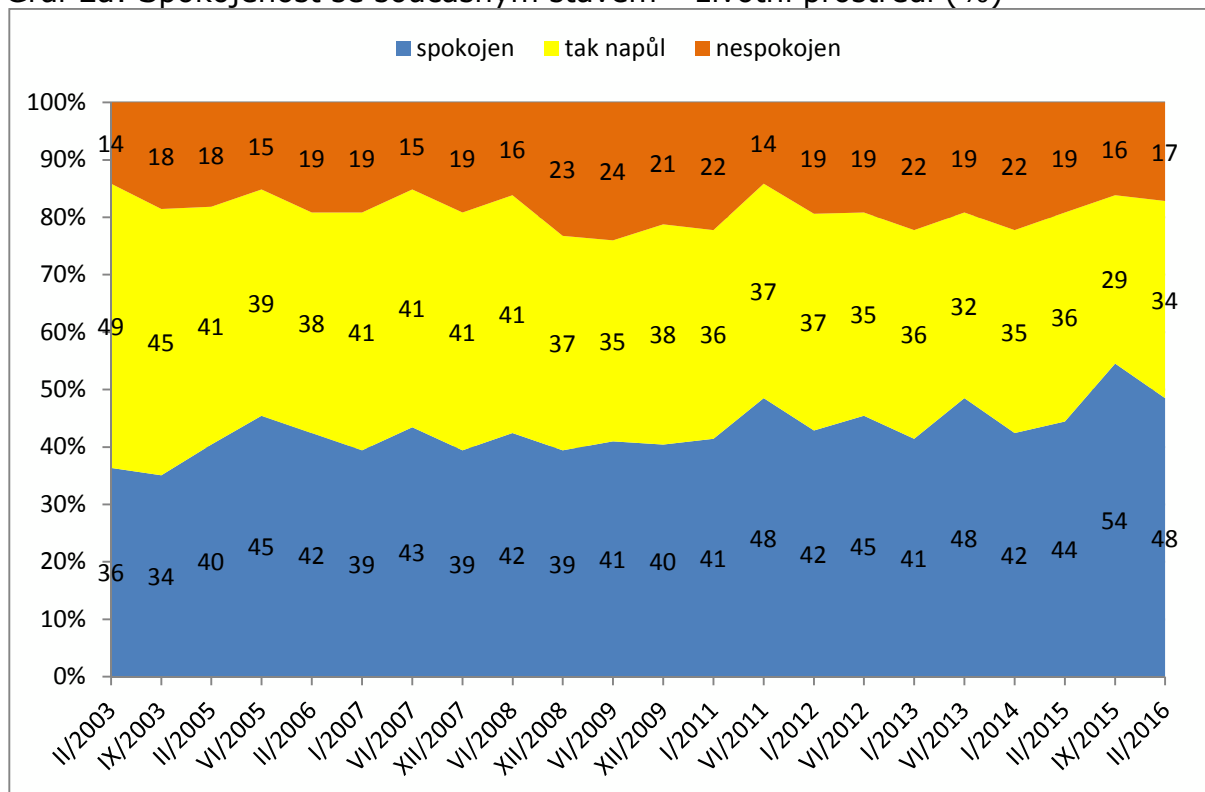
Tabulka 3: Porovnání rozložení odpovědí vybraných položek a z letošního a minulého šetření (%).

	Rok	Velmi spokojen	Spíše spokojen	Tak napůl	Spíše nespokojen	Velmi nespokojen
Přistěhovalectví	IX/2015	1	8	22	32	34
	II/2016	1	7	15	29	45
Politická situace	IX/2015	2	21	42	20	12
	II/2016	1	15	39	29	13
Školství	IX/2015	7	44	31	10	2
	II/2016	6	33	33	16	4
Bezpečnostní situace	IX/2015	1	20	35	23	14
	II/2016	2	14	33	27	17
Nezaměstnanost	IX/2015	1	10	26	36	24
	II/2016	2	16	29	30	19

Zdroj: CVVM SOÚ AV ČR, v.v.i., Naše společnost.

Podrobnější údaje o vývoji (ne)spokojenosti ve zkoumaných oblastech veřejného života v čase ukazují grafy 2a až 2d. Pro přehlednost jsme sloučili odpovědi velmi a spíše spokojen („spokojen“), a velmi a spíše nespokojen („nespokojen“).

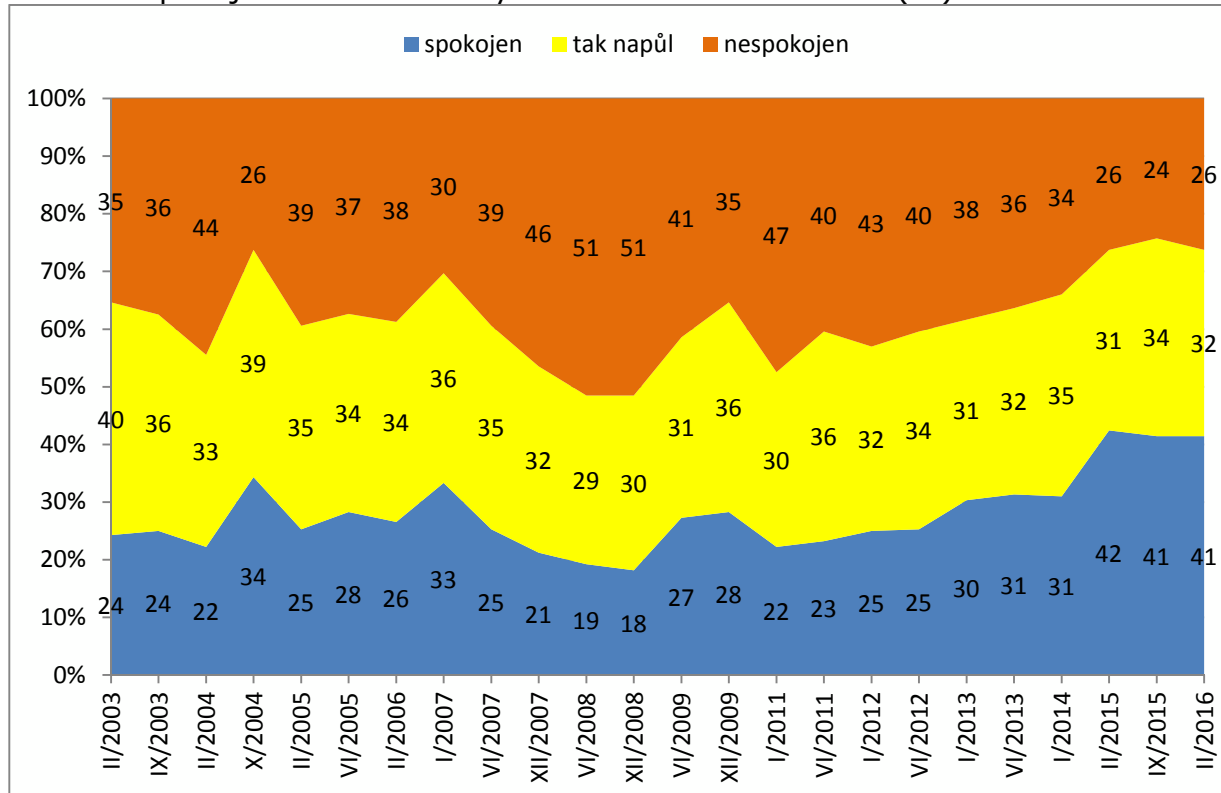
Graf 2a: Spokojenost se současným stavem – životní prostředí (%)



Pozn.: Údaje představují součty podílů odpovědí „velmi spokojen“ + „spíše spokojen“ a „velmi nespokojen“ + „spíše nespokojen“. Dopočet do 100 % tvoří odpovědi „neví“.

Zdroj: CVVM SOÚ AV ČR, v.v.i., Naše společnost.

Graf 2b: Spokojenost se současným stavem – zdravotnictví (%)

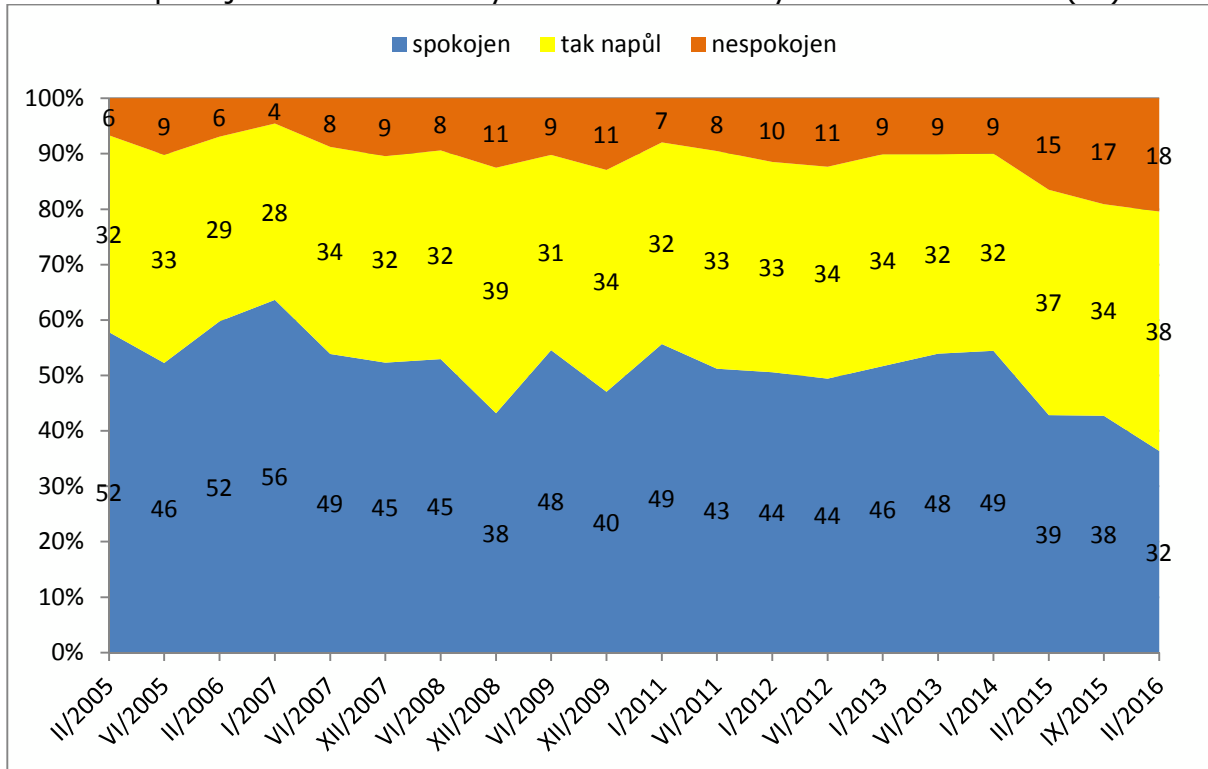


Pozn.: Údaje představují součty podílů odpovědí „velmi spokojen“ + „spíše spokojen“ a „velmi nespokojen“ + „spíše nespokojen“. Dopočet do 100 % tvoří odpovědi „neví“.

Zdroj: CVVM SOÚ AV ČR, v.v.i., Naše společnost.



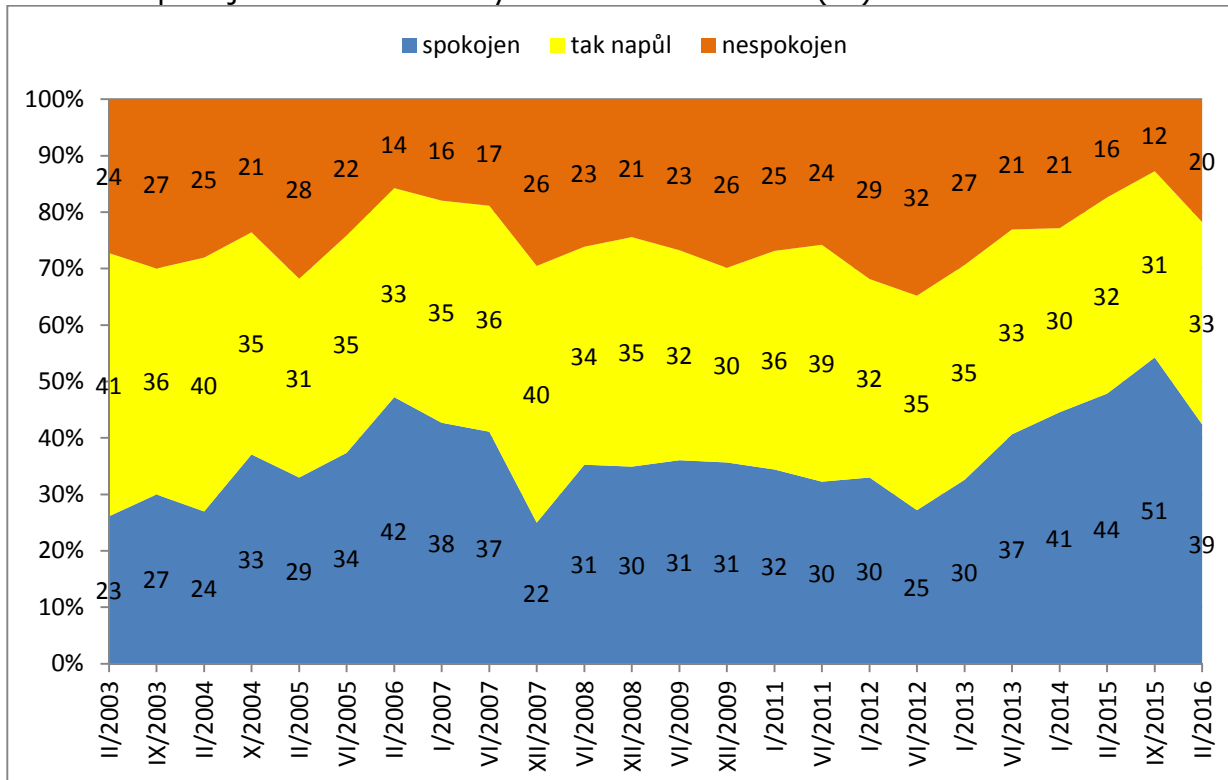
Graf 2c: Spokojenost se současným stavem – vztahy ČR se zahraničím (%)



Pozn.: Údaje představují součty podílů odpovědí „velmi spokojen“ + „spíše spokojen“ a „velmi nespokojen“ + „spíše nespokojen“. Dopočet do 100 % tvoří odpovědi „neví“.

Zdroj: CVVM SOÚ AV ČR, v.v.i., Naše společnost.

Graf 2d: Spokojenost se současným stavem – školství (%)

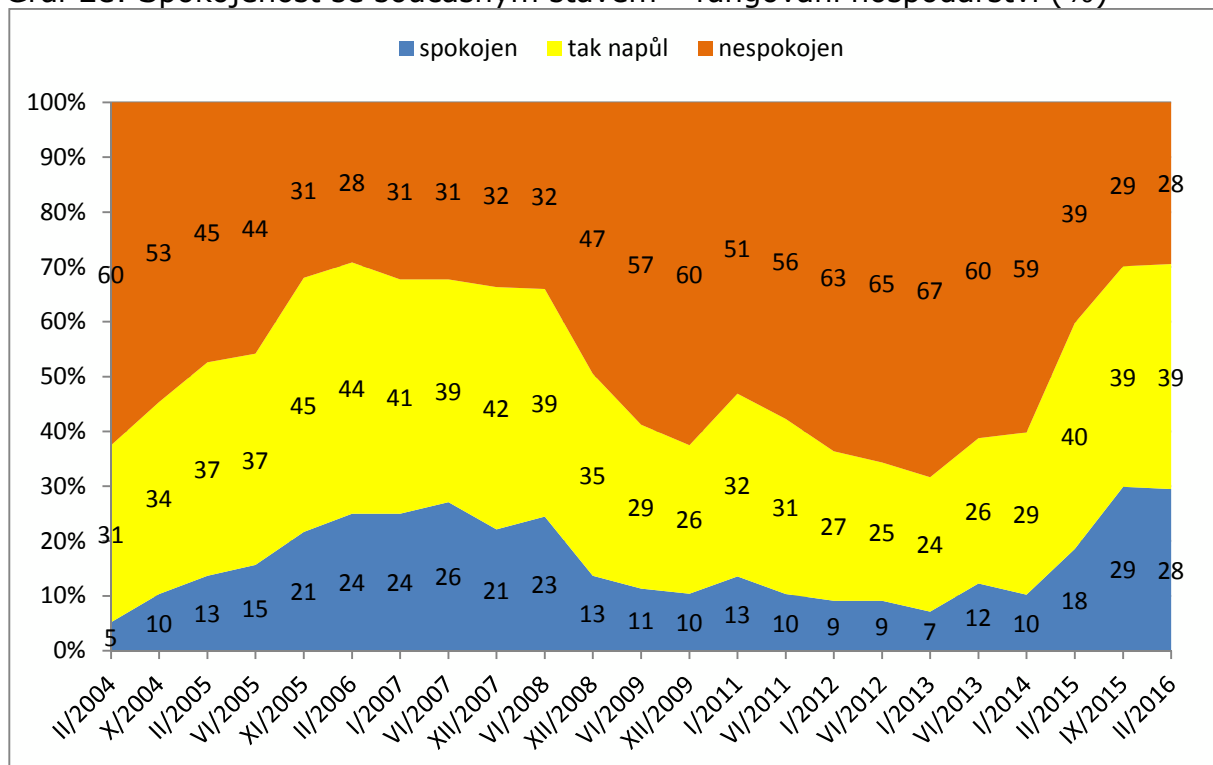


Pozn.: Údaje představují součty podílů odpovědí „velmi spokojen“ + „spíše spokojen“ a „velmi nespokojen“ + „spíše nespokojen“. Dopočet do 100 % tvoří odpovědi „neví“.

Zdroj: CVVM SOÚ AV ČR, v.v.i., Naše společnost.



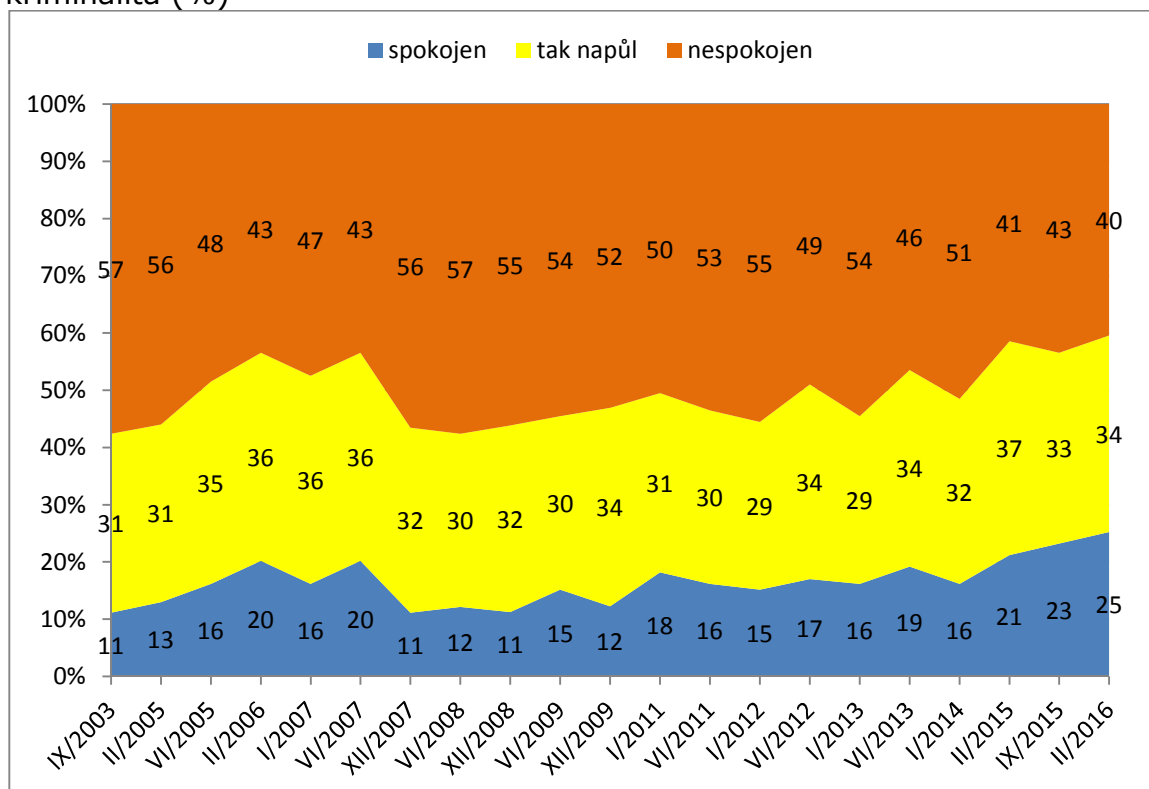
Graf 2e: Spokojenost se současným stavem – fungování hospodářství (%)



Pozn.: Údaje představují součty podílů odpovědí „velmi spokojen“ + „spíše spokojen“ a „velmi nespokojen“ + „spíše nespokojen“. Dopočet do 100 % tvoří odpovědi „neví“.

Zdroj: CVVM SOÚ AV ČR, v.v.i., Naše společnost.

Graf 2f: Spokojenost se současným stavem – bezpečnost občanů, obecná kriminalita (%)

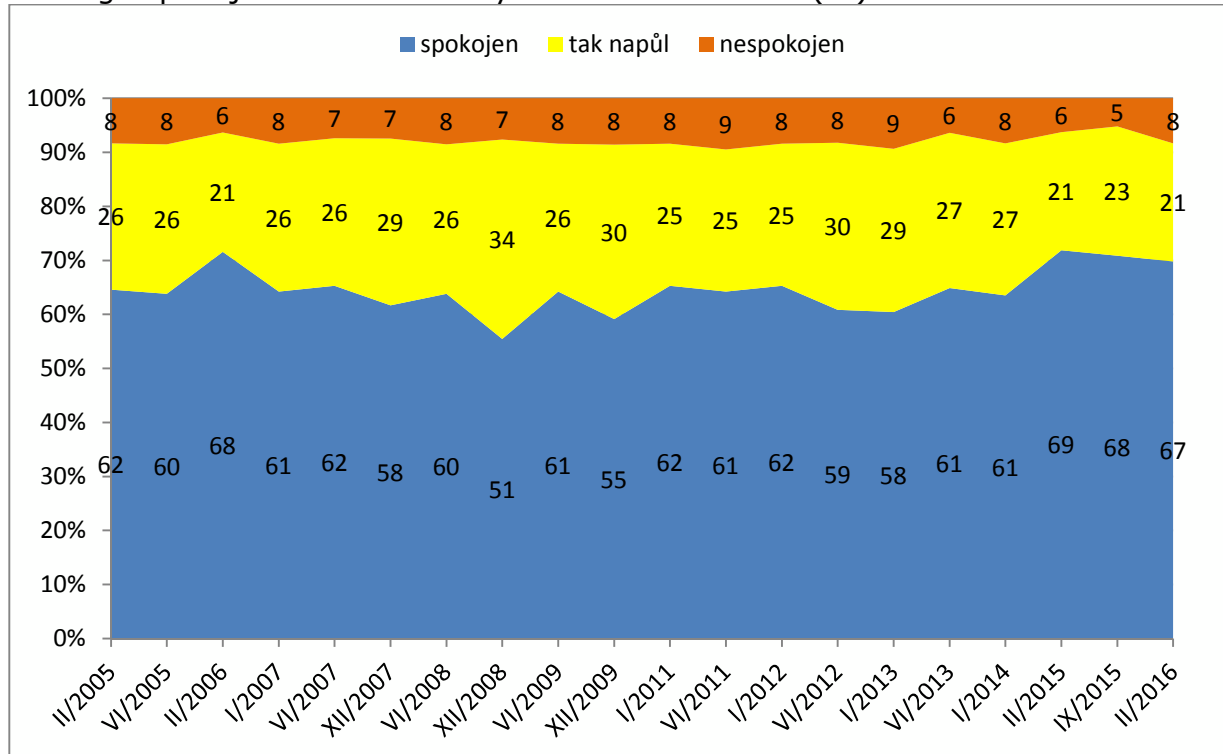


Pozn.: Údaje představují součty podílů odpovědí „velmi spokojen“ + „spíše spokojen“ a „velmi nespokojen“ + „spíše nespokojen“. Dopočet do 100 % tvoří odpovědi „neví“.

Zdroj: CVVM SOÚ AV ČR, v.v.i., Naše společnost.



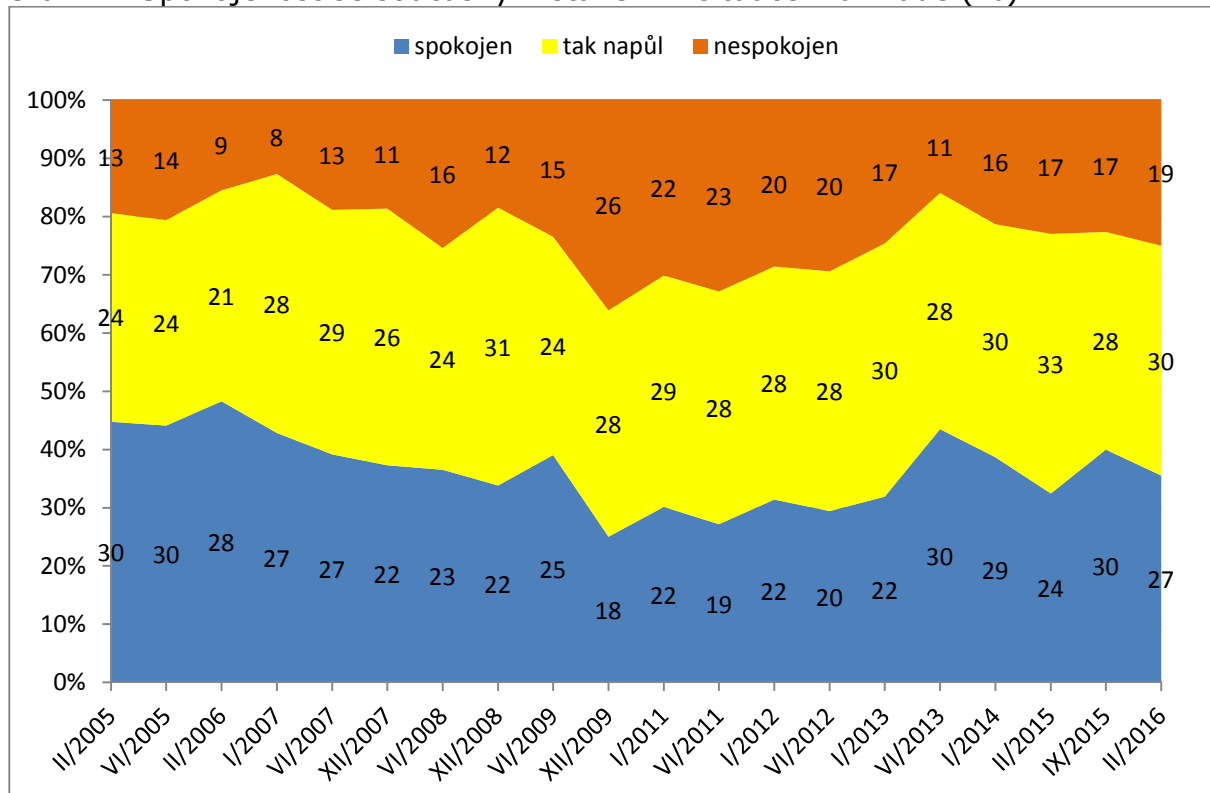
Graf 2g: Spokojenost se současným stavem – kultura (%)



Pozn.: Údaje představují součty podílů odpovědí „velmi spokojen“ + „spíše spokojen“ a „velmi nespokojen“ + „spíše nespokojen“. Dopočet do 100 % tvoří odpovědi „neví“.

Zdroj: CVVM SOÚ AV ČR, v.v.i., Naše společnost.

Graf 2h: Spokojenost se současným stavem – situace v armádě (%)

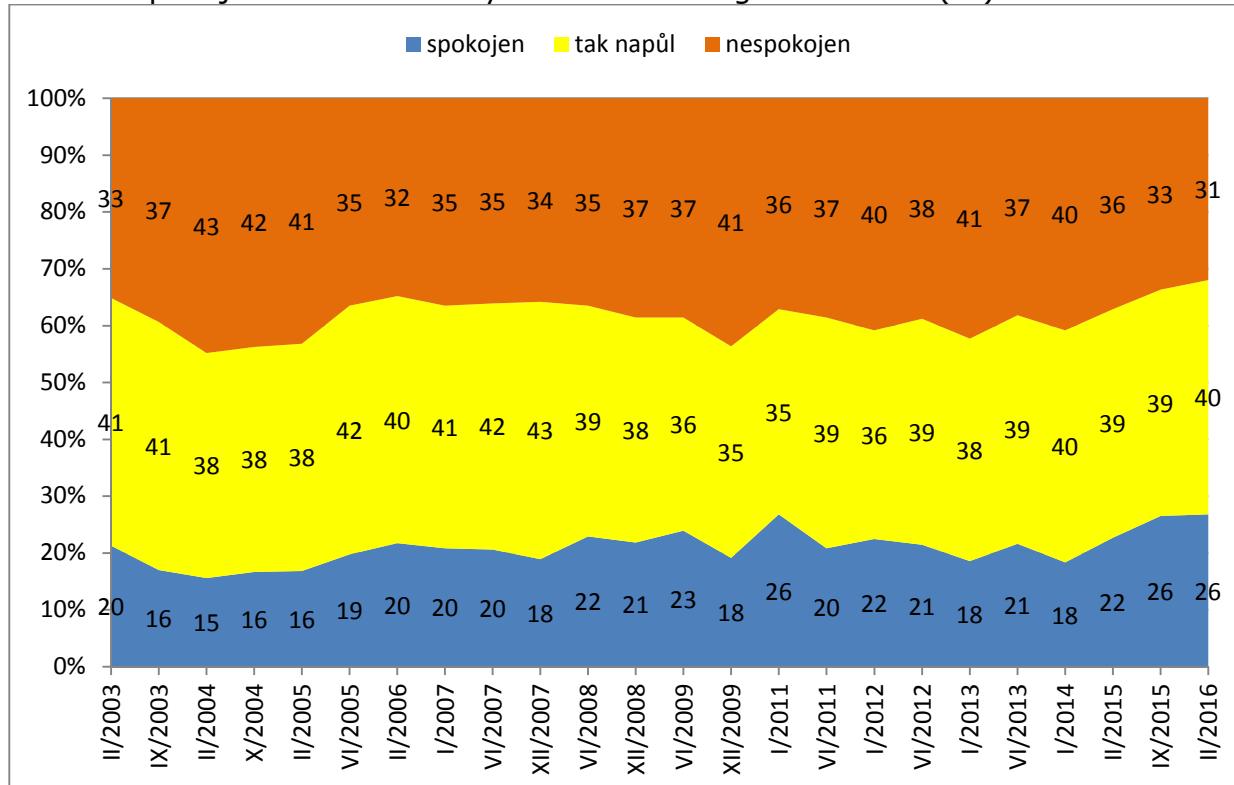


Pozn.: Údaje představují součty podílů odpovědí „velmi spokojen“ + „spíše spokojen“ a „velmi nespokojen“ + „spíše nespokojen“. Dopočet do 100 % tvoří odpovědi „neví“.

Zdroj: CVVM SOÚ AV ČR, v.v.i., Naše společnost.



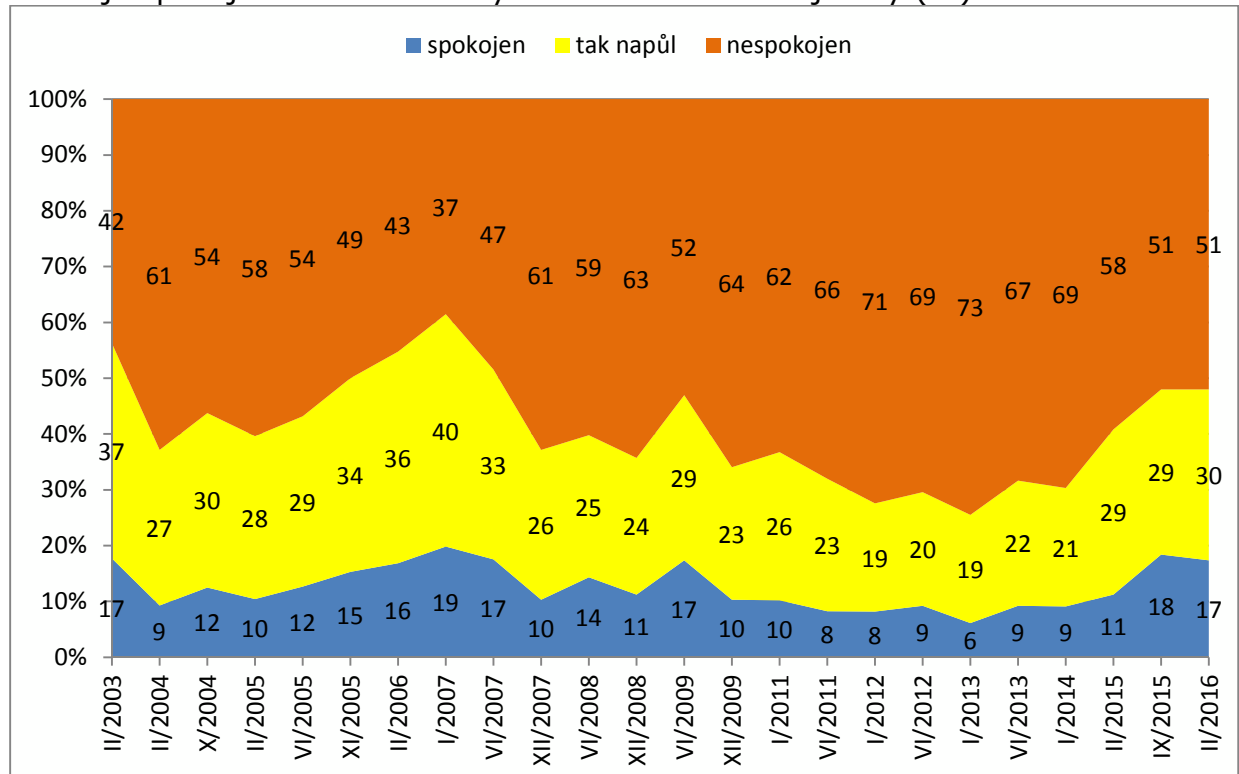
Graf 2i: Spokojenost se současným stavem – fungování úřadů (%)



Pozn.: Údaje představují součty podílů odpovědí „velmi spokojen“ + „spíše spokojen“ a „velmi nespokojen“ + „spíše nespokojen“. Dopočet do 100 % tvoří odpovědi „neví“.

Zdroj: CVVM SOÚ AV ČR, v.v.i., Naše společnost.

Graf 2j: Spokojenost se současným stavem – sociální jistoty (%)

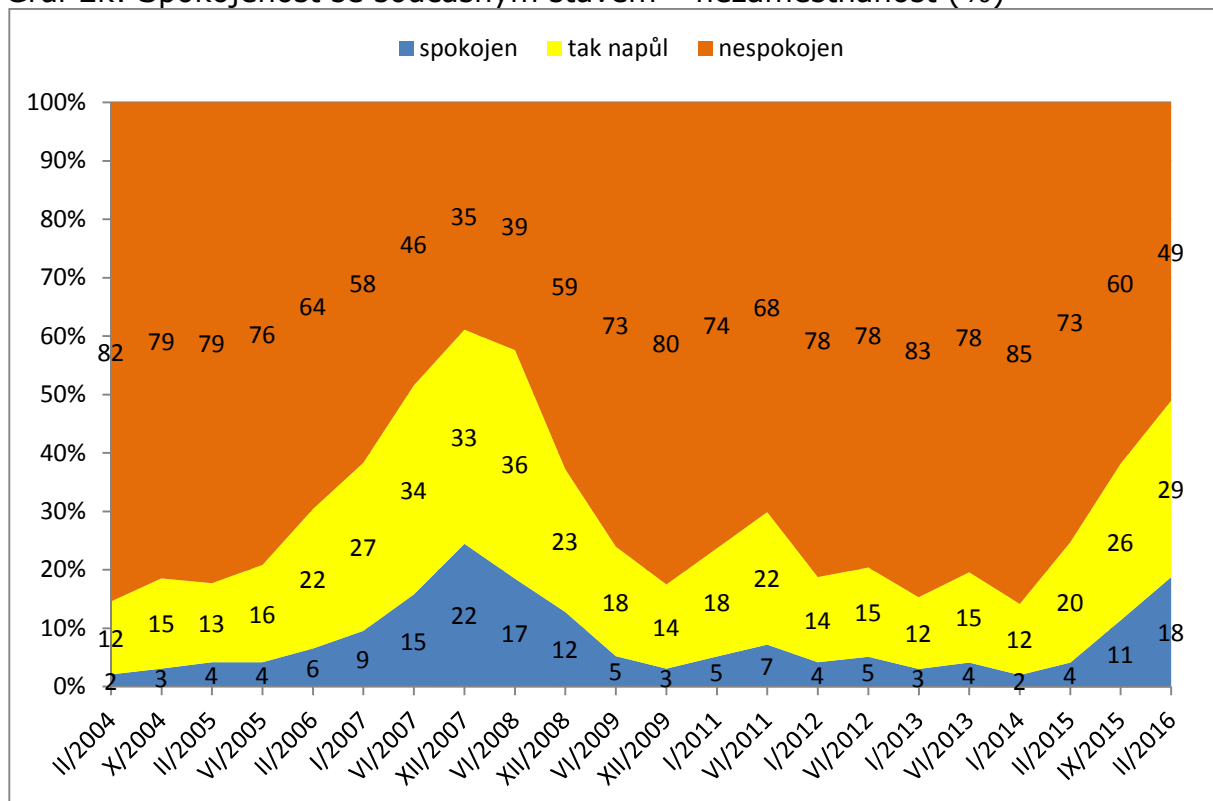


Pozn.: Údaje představují součty podílů odpovědí „velmi spokojen“ + „spíše spokojen“ a „velmi nespokojen“ + „spíše nespokojen“. Dopočet do 100 % tvoří odpovědi „neví“.

Zdroj: CVVM SOÚ AV ČR, v.v.i., Naše společnost.



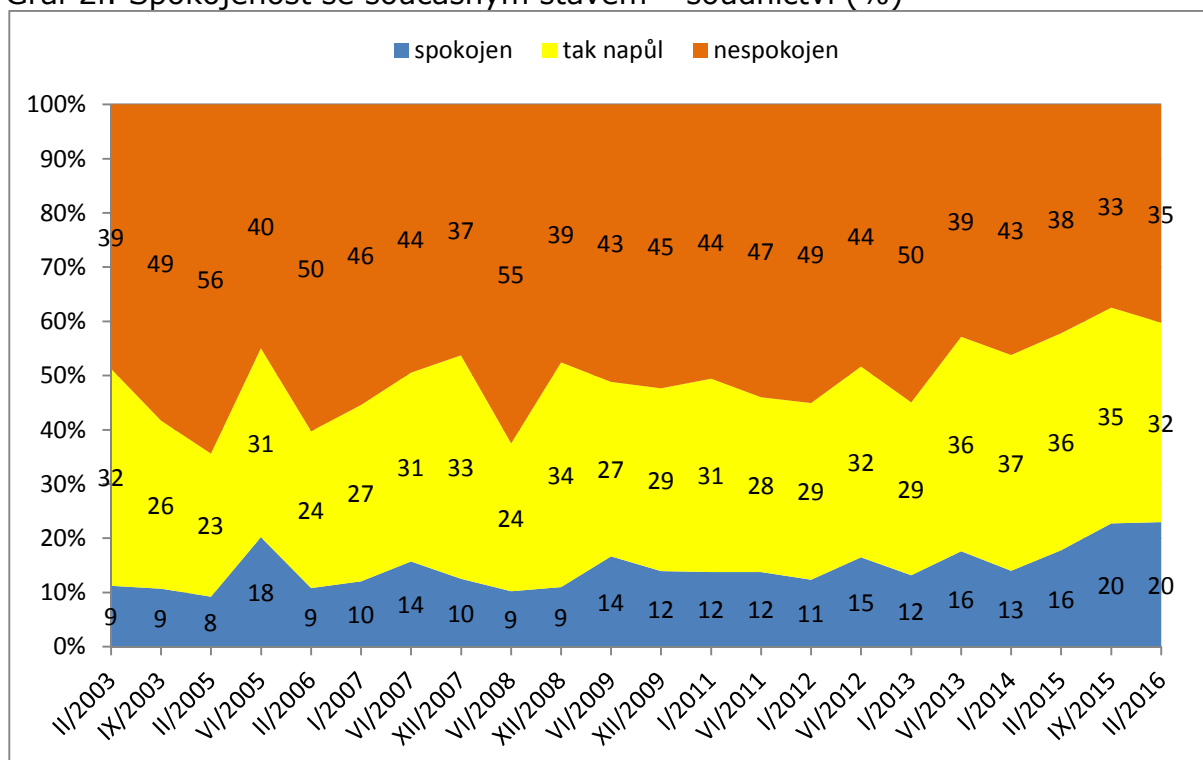
Graf 2k: Spokojenost se současným stavem – nezaměstnanost (%)



Pozn.: Údaje představují součty podílů odpovědí „velmi spokojen“ + „spíše spokojen“ a „velmi nespokojen“ + „spíše nespokojen“. Dopočet do 100 % tvoří odpovědi „neví“.

Zdroj: CVVM SOÚ AV ČR, v.v.i., Naše společnost.

Graf 2l: Spokojenost se současným stavem – soudnictví (%)

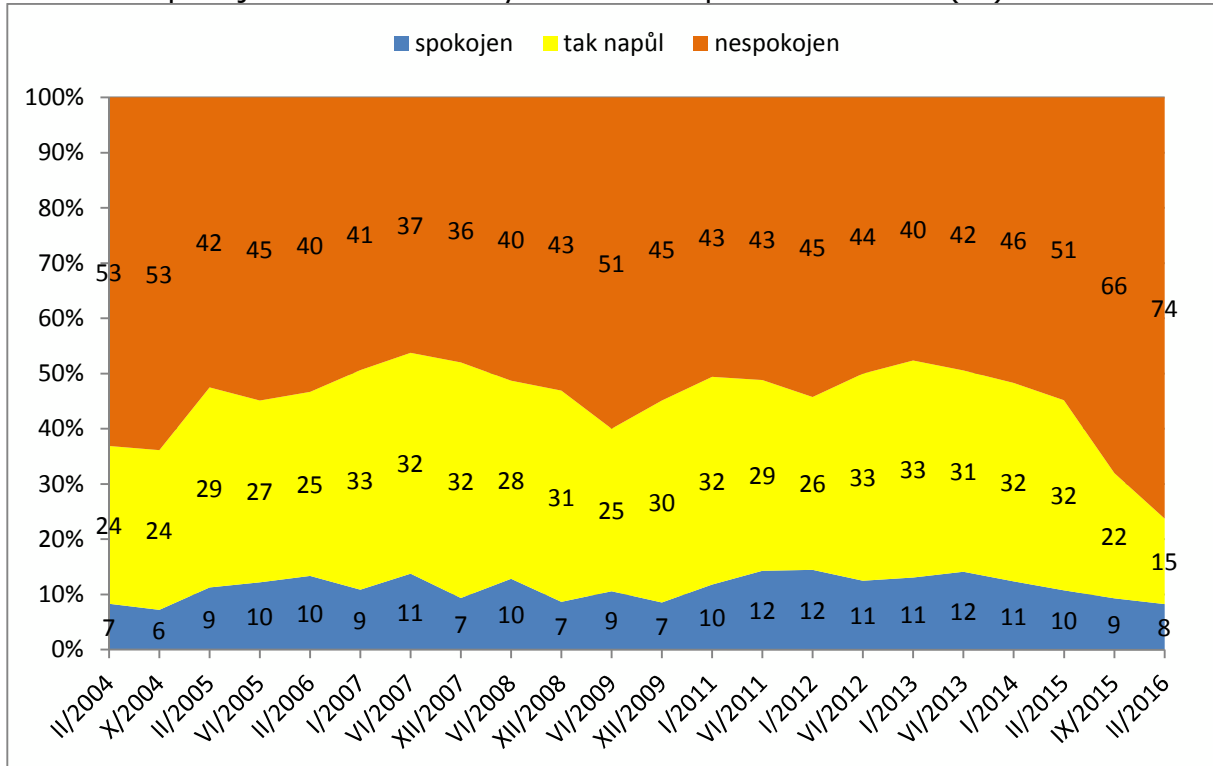


Pozn.: Údaje představují součty podílů odpovědí „velmi spokojen“ + „spíše spokojen“ a „velmi nespokojen“ + „spíše nespokojen“. Dopočet do 100 % tvoří odpovědi „neví“.

Zdroj: CVVM SOÚ AV ČR, v.v.i., Naše společnost.



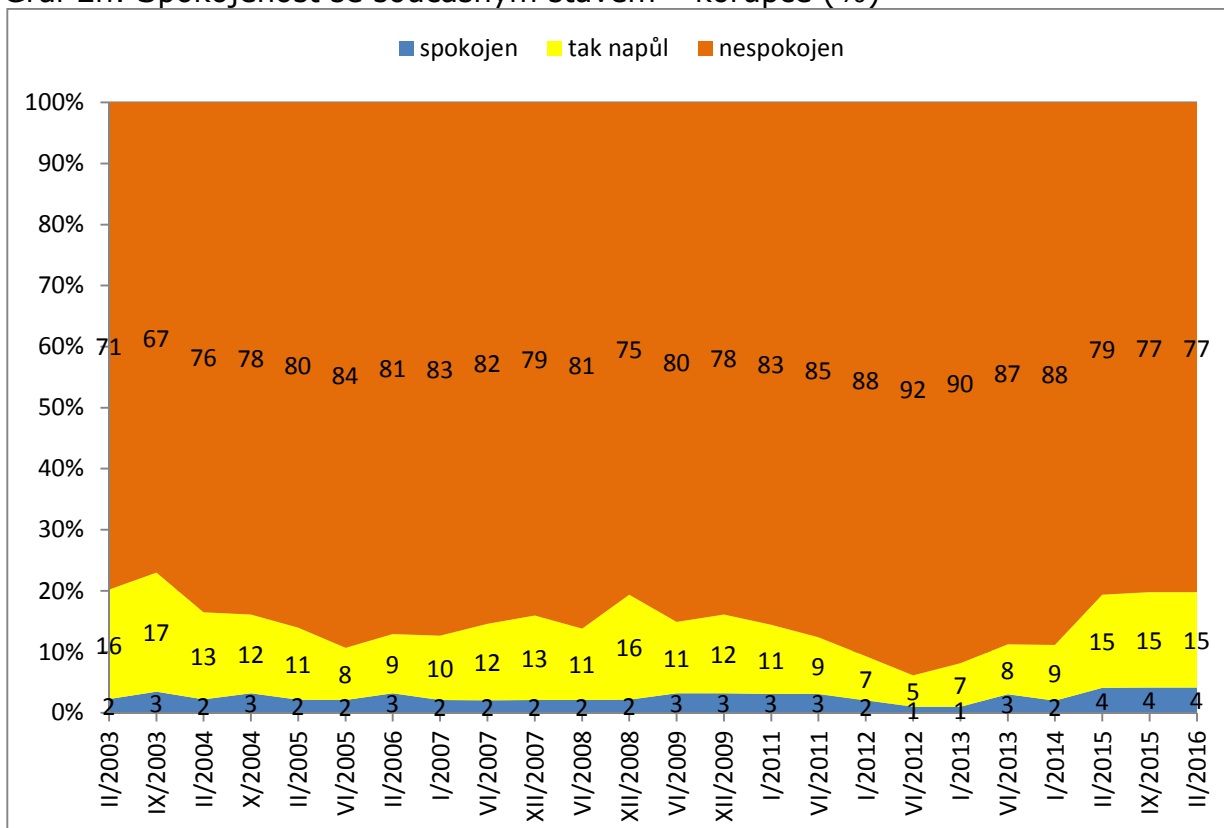
Graf 2m: Spokojenost se současným stavem – přistěhovalectví (%)



Pozn.: Údaje představují součty podílů odpovědí „velmi spokojen“ + „spíše spokojen“ a „velmi nespokojen“ + „spíše nespokojen“. Dopočet do 100 % tvoří odpovědi „neví“.

Zdroj: CVVM SOÚ AV ČR, v.v.i., Naše společnost.

Graf 2n: Spokojenost se současným stavem – korupce (%)

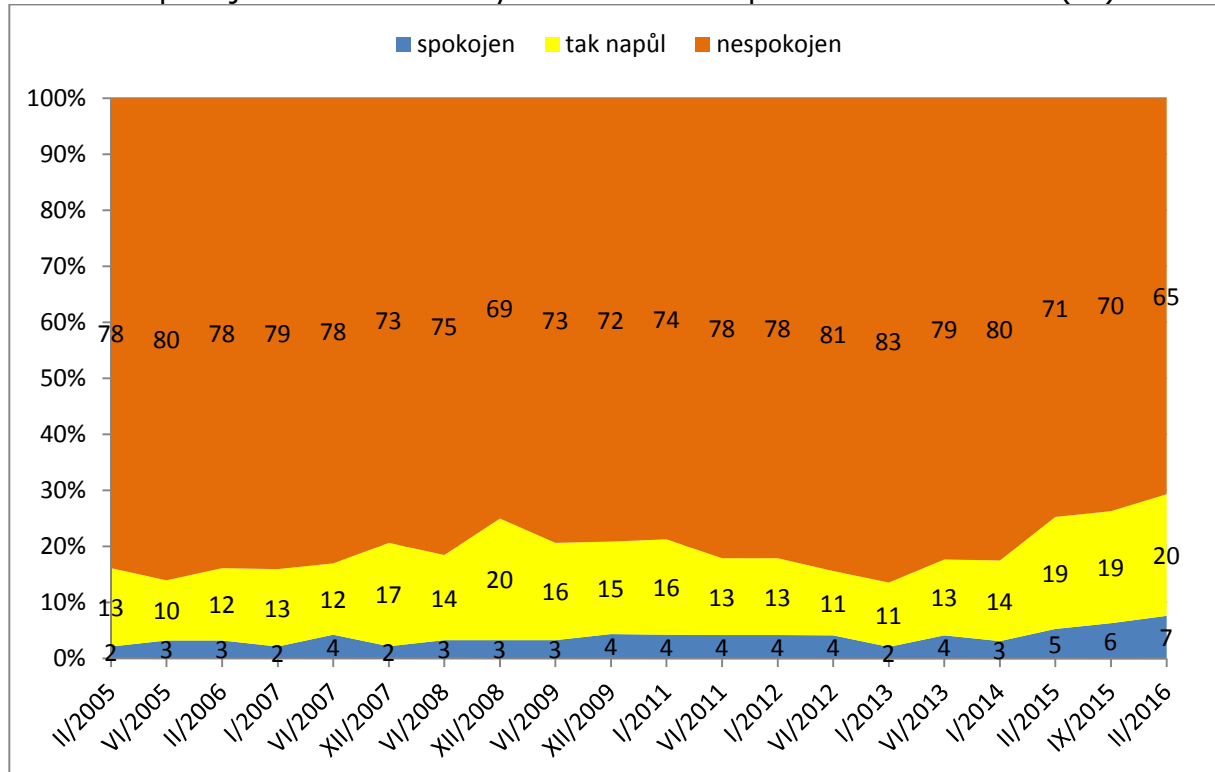


Pozn.: Údaje představují součty podílů odpovědí „velmi spokojen“ + „spíše spokojen“ a „velmi nespokojen“ + „spíše nespokojen“. Dopočet do 100 % tvoří odpovědi „neví“.

Zdroj: CVVM SOÚ AV ČR, v.v.i., Naše společnost.



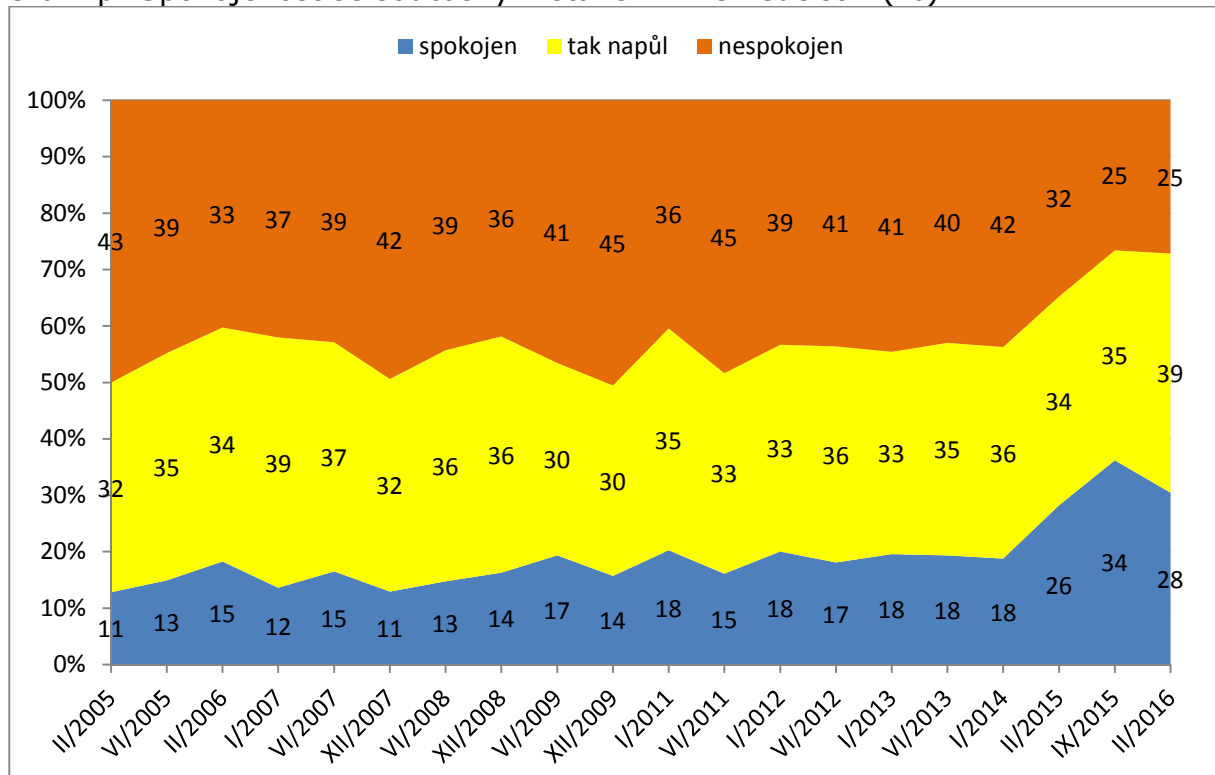
Graf 2o: Spokojenost se současným stavem – hospodářská kriminalita (%)



Pozn.: Údaje představují součty podílů odpovědí „velmi spokojen“ + „spíše spokojen“ a „velmi nespokojen“ + „spíše nespokojen“. Dopočet do 100 % tvoří odpovědi „neví“.

Zdroj: CVVM SOÚ AV ČR, v.v.i., Naše společnost.

Graf 2p: Spokojenost se současným stavem – zemědělství (%)

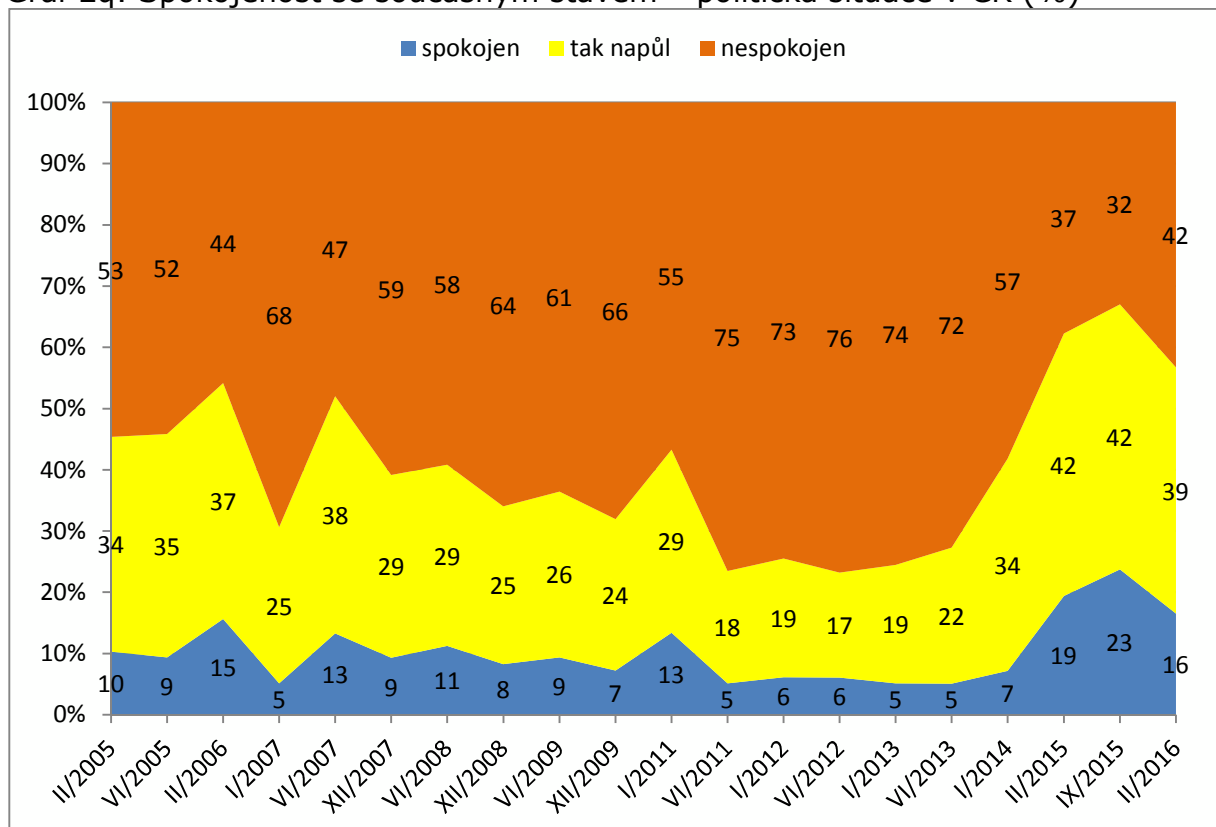


Pozn.: Údaje představují součty podílů odpovědí „velmi spokojen“ + „spíše spokojen“ a „velmi nespokojen“ + „spíše nespokojen“. Dopočet do 100 % tvoří odpovědi „neví“.

Zdroj: CVVM SOÚ AV ČR, v.v.i., Naše společnost.



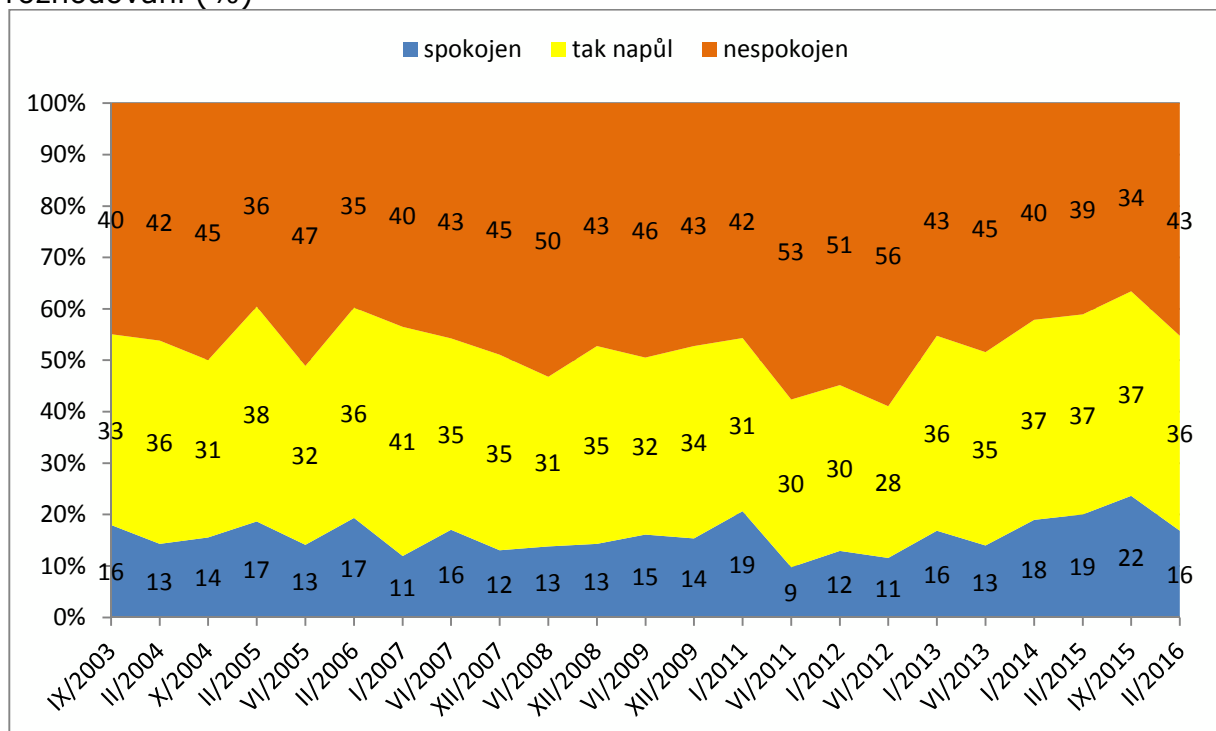
Graf 2q: Spokojenost se současným stavem – politická situace v ČR (%)



Pozn.: Údaje představují součty podílů odpovědí „velmi spokojen“ + „spíše spokojen“ a „velmi nespokojen“ + „spíše nespokojen“. Dopočet do 100 % tvoří odpovědi „neví“.

Zdroj: CVVM SOÚ AV ČR, v.v.i., Naše společnost.

Graf 2r: Spokojenost se současným stavem – možnost účasti občanů na rozhodování (%)

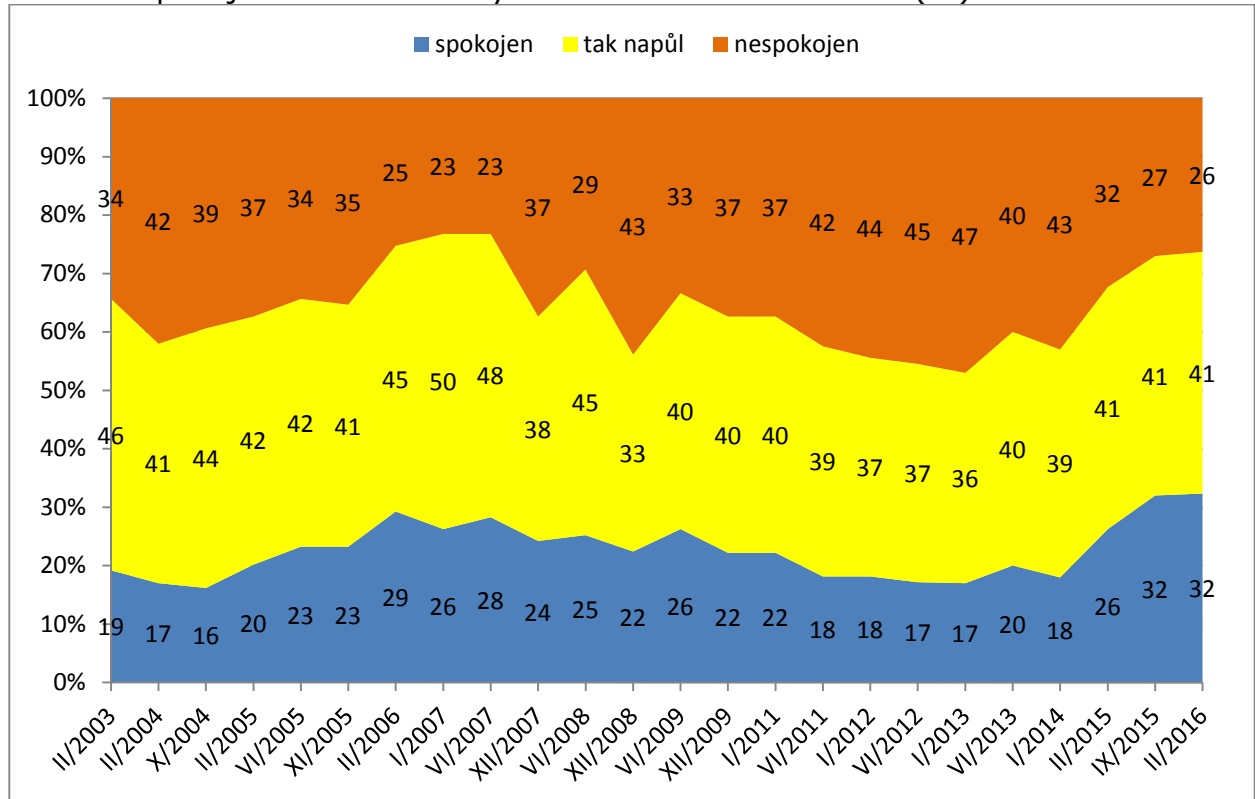


Pozn.: Údaje představují součty podílů odpovědí „velmi spokojen“ + „spíše spokojen“ a „velmi nespokojen“ + „spíše nespokojen“. Dopočet do 100 % tvoří odpovědi „neví“.

Zdroj: CVVM SOÚ AV ČR, v.v.i., Naše společnost.



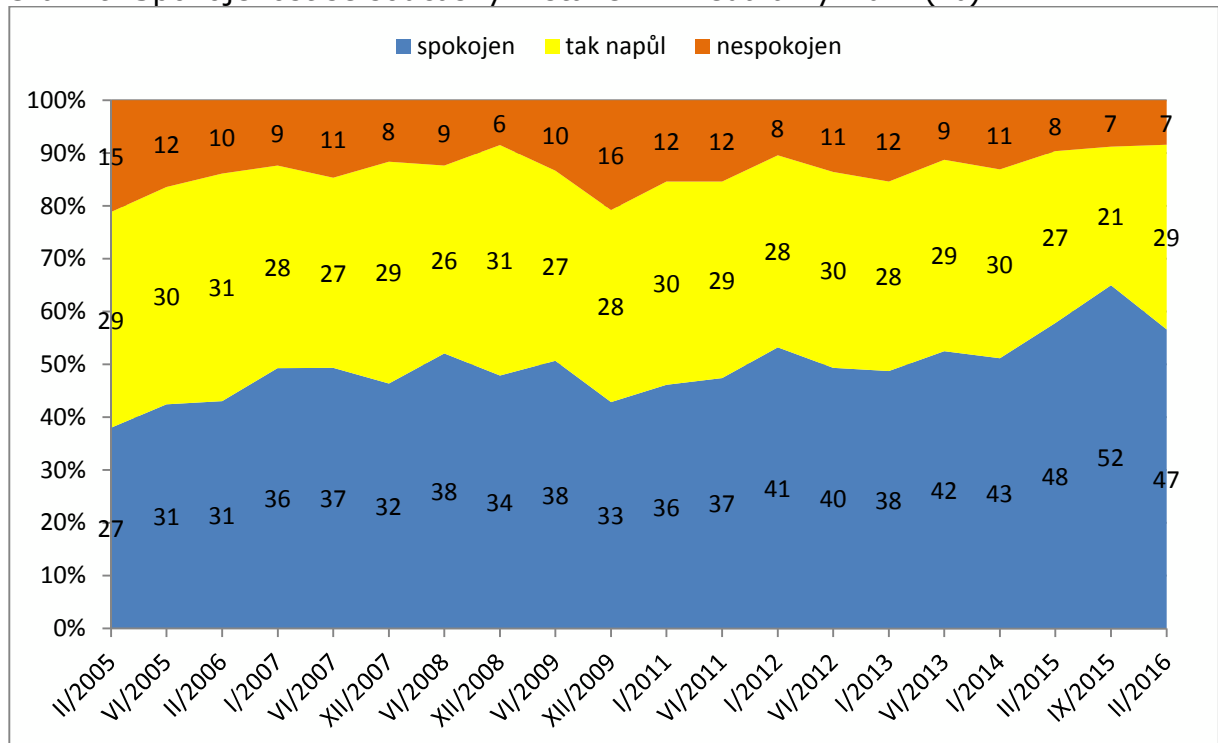
Graf 2s: Spokojenost se současným stavem – životní úroveň (%)



Pozn.: Údaje představují součty podílů odpovědí „velmi spokojen“ + „spíše spokojen“ a „velmi nespokojen“ + „spíše nespokojen“. Dopočet do 100 % tvoří odpovědi „neví“.

Zdroj: CVVM SOÚ AV ČR, v.v.i., Naše společnost.

Graf 2t: Spokojenost se současným stavem – věda a výzkum (%)

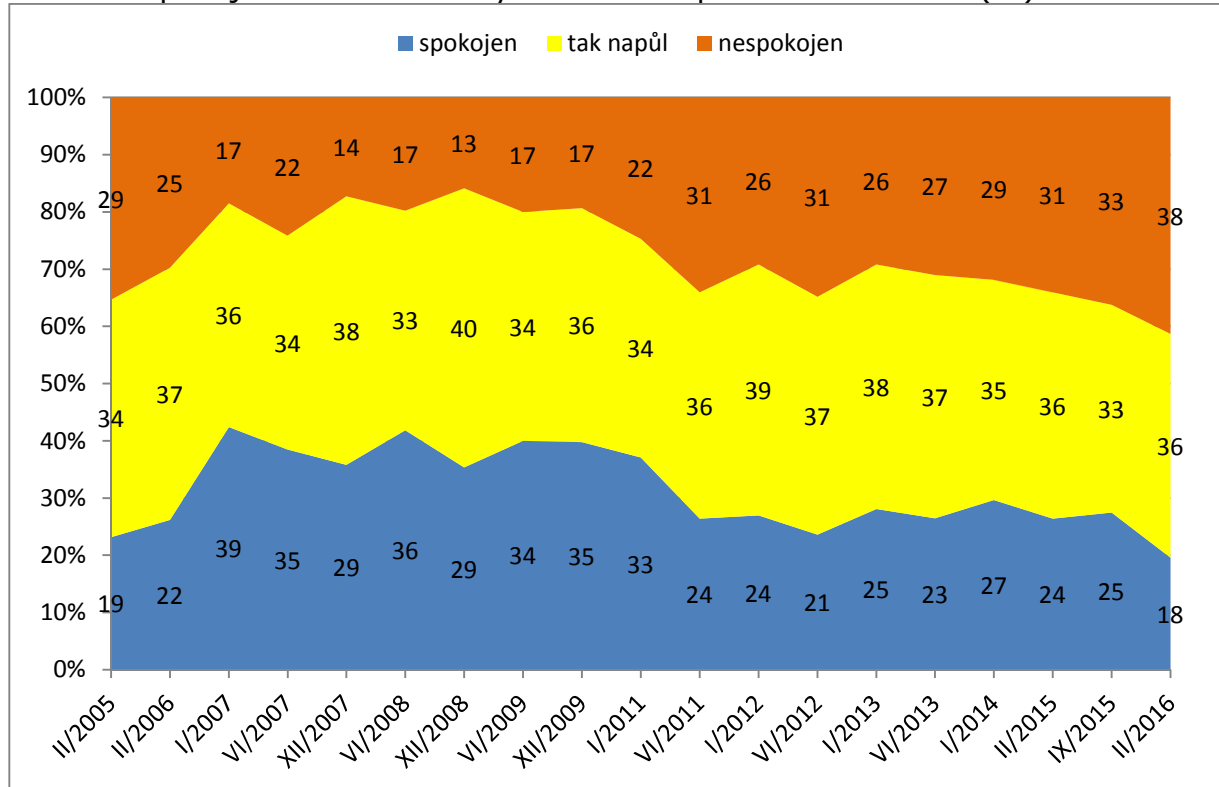


Pozn.: Údaje představují součty podílů odpovědí „velmi spokojen“ + „spíše spokojen“ a „velmi nespokojen“ + „spíše nespokojen“. Dopočet do 100 % tvoří odpovědi „neví“.

Zdroj: CVVM SOÚ AV ČR, v.v.i., Naše společnost.



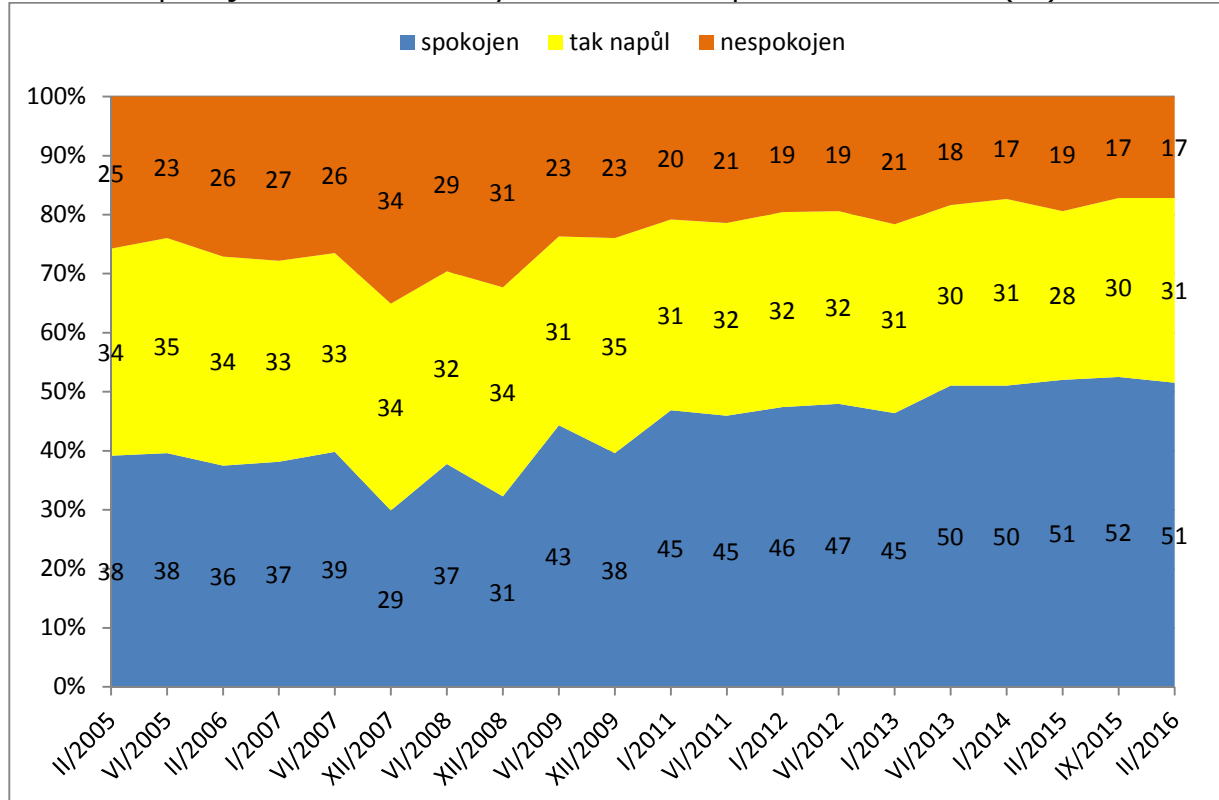
Graf 2u: Spokojenost se současným stavem – postavení ČR v EU (%)



Pozn.: Údaje představují součty podílů odpovědí „velmi spokojen“ + „spíše spokojen“ a „velmi nespokojen“ + „spíše nespokojen“. Dopočet do 100 % tvoří odpovědi „neví“.

Zdroj: CVVM SOÚ AV ČR, v.v.i., Naše společnost.

Graf 2v: Spokojenost se současným stavem – dopravní obslužnost (%)

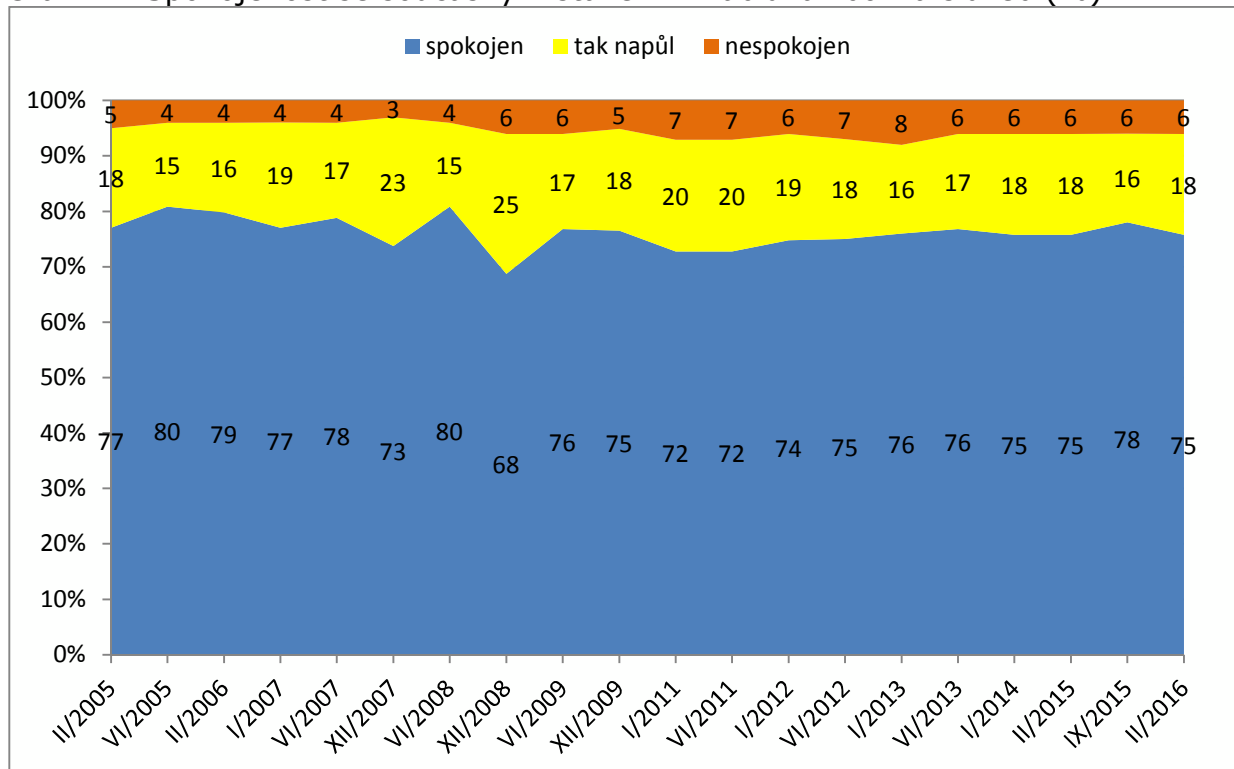


Pozn.: Údaje představují součty podílů odpovědí „velmi spokojen“ + „spíše spokojen“ a „velmi nespokojen“ + „spíše nespokojen“. Dopočet do 100 % tvoří odpovědi „neví“.

Zdroj: CVVM SOÚ AV ČR, v.v.i., Naše společnost.



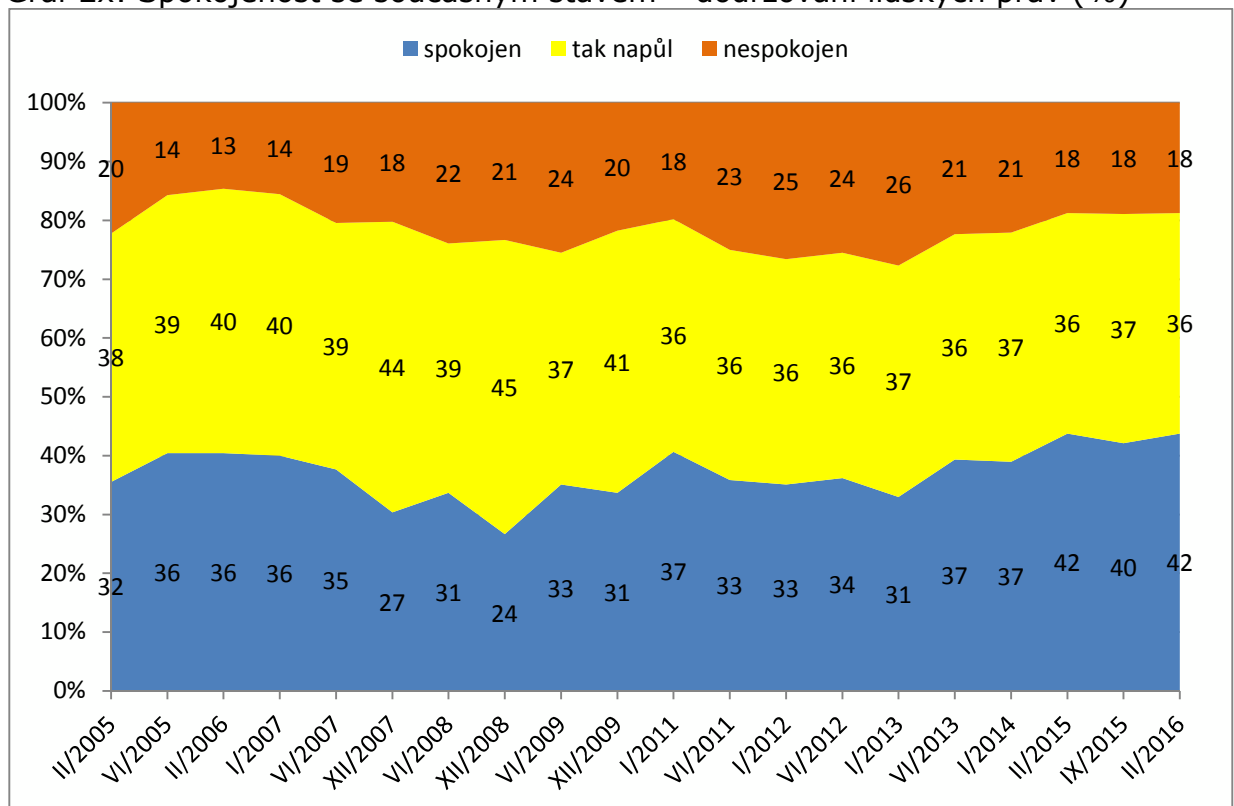
Graf 2w: Spokojenost se současným stavem – nabídka zboží a služeb (%)



Pozn.: Údaje představují součty podílů odpovědí „velmi spokojen“ + „spíše spokojen“ a „velmi nespokojen“ + „spíše nespokojen“. Dopočet do 100 % tvoří odpovědi „neví“.

Zdroj: CVVM SOÚ AV ČR, v.v.i., Naše společnost.

Graf 2x: Spokojenost se současným stavem – dodržování lidských práv (%)

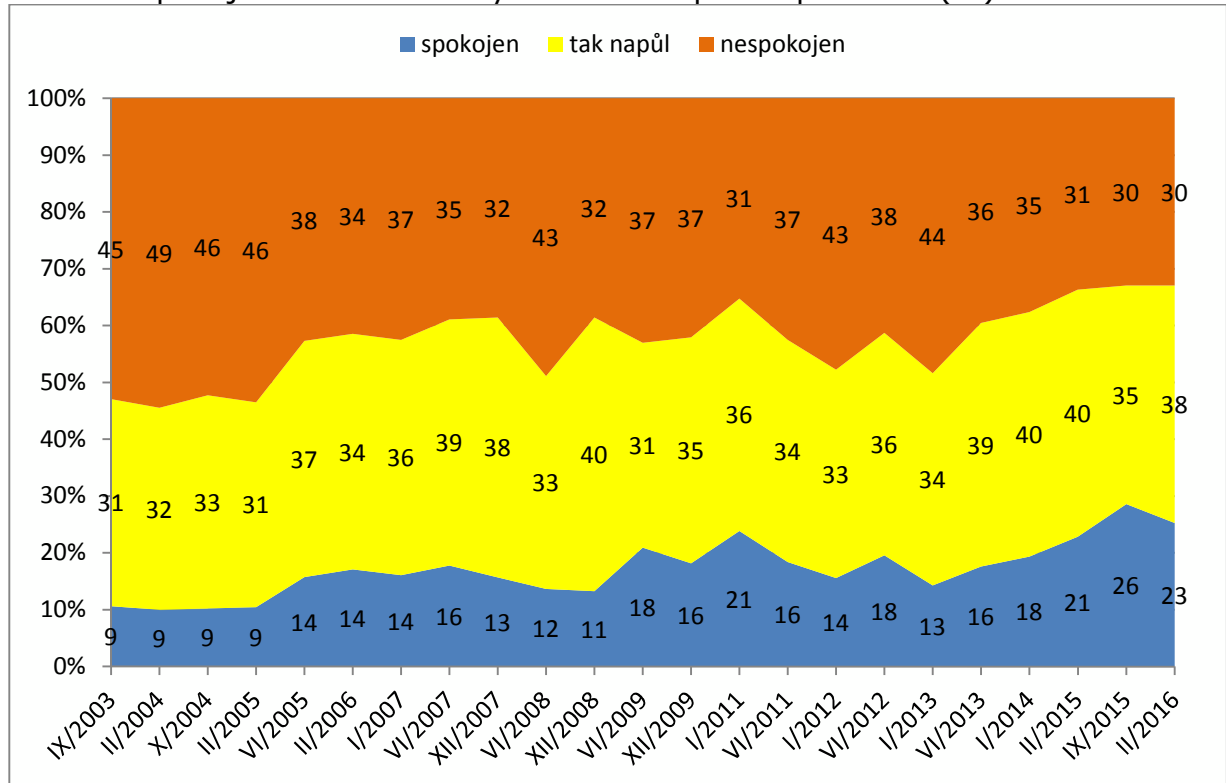


Pozn.: Údaje představují součty podílů odpovědí „velmi spokojen“ + „spíše spokojen“ a „velmi nespokojen“ + „spíše nespokojen“. Dopočet do 100 % tvoří odpovědi „neví“.

Zdroj: CVVM SOÚ AV ČR, v.v.i., Naše společnost.



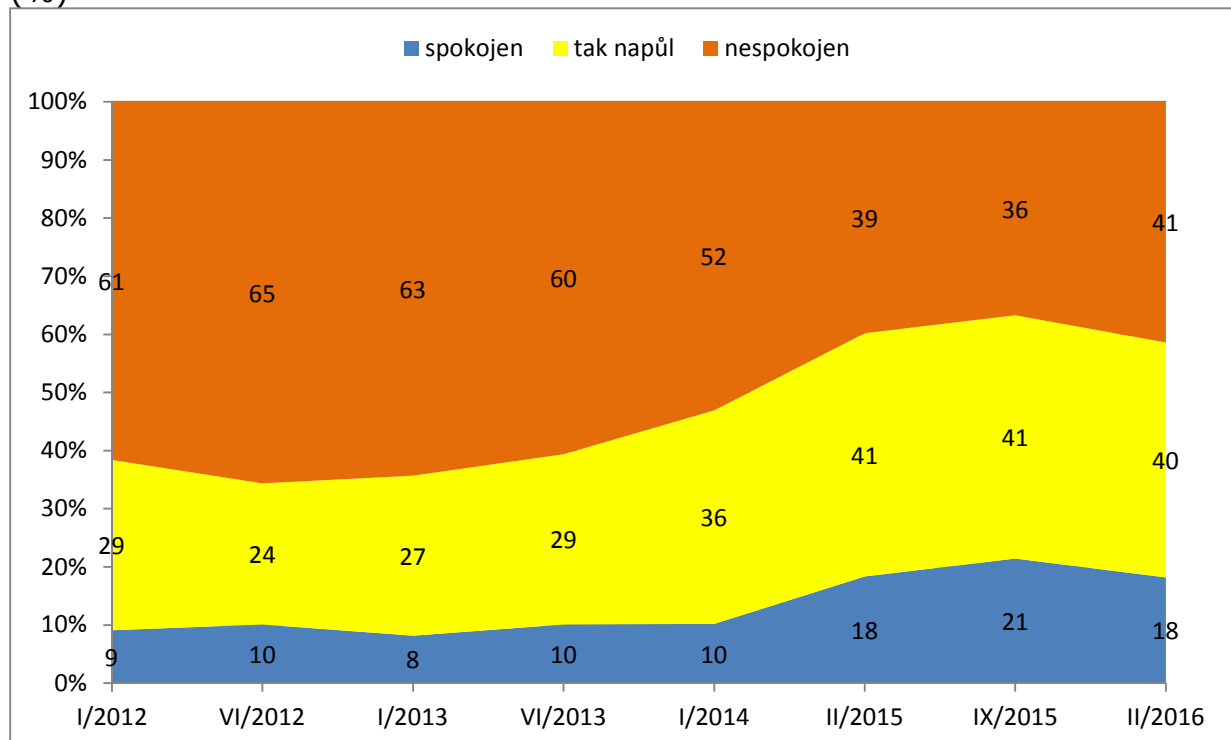
Graf 2z: Spokojenost se současným stavem – právní prostředí (%)



Pozn.: Údaje představují součty podílů odpovědí „velmi spokojen“ + „spíše spokojen“ a „velmi nespokojen“ + „spíše nespokojen“. Dopočet do 100 % tvoří odpovědi „neví“.

Zdroj: CVVM SOÚ AV ČR, v.v.i., Naše společnost.

Graf 2aa: Spokojenost se současným stavem – celková nálada ve společnosti (%)

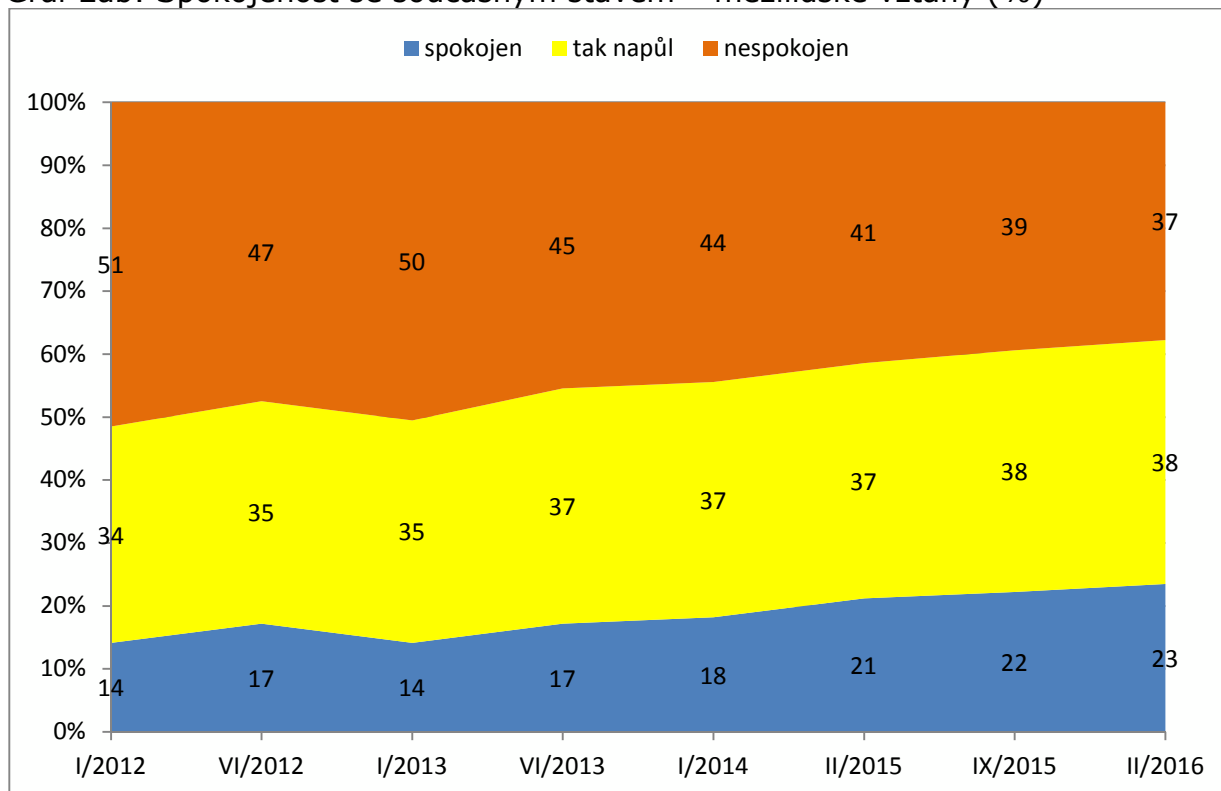


Pozn.: Údaje představují součty podílů odpovědí „velmi spokojen“ + „spíše spokojen“ a „velmi nespokojen“ + „spíše nespokojen“. Dopočet do 100 % tvoří odpovědi „neví“.

Zdroj: CVVM SOÚ AV ČR, v.v.i., Naše společnost.



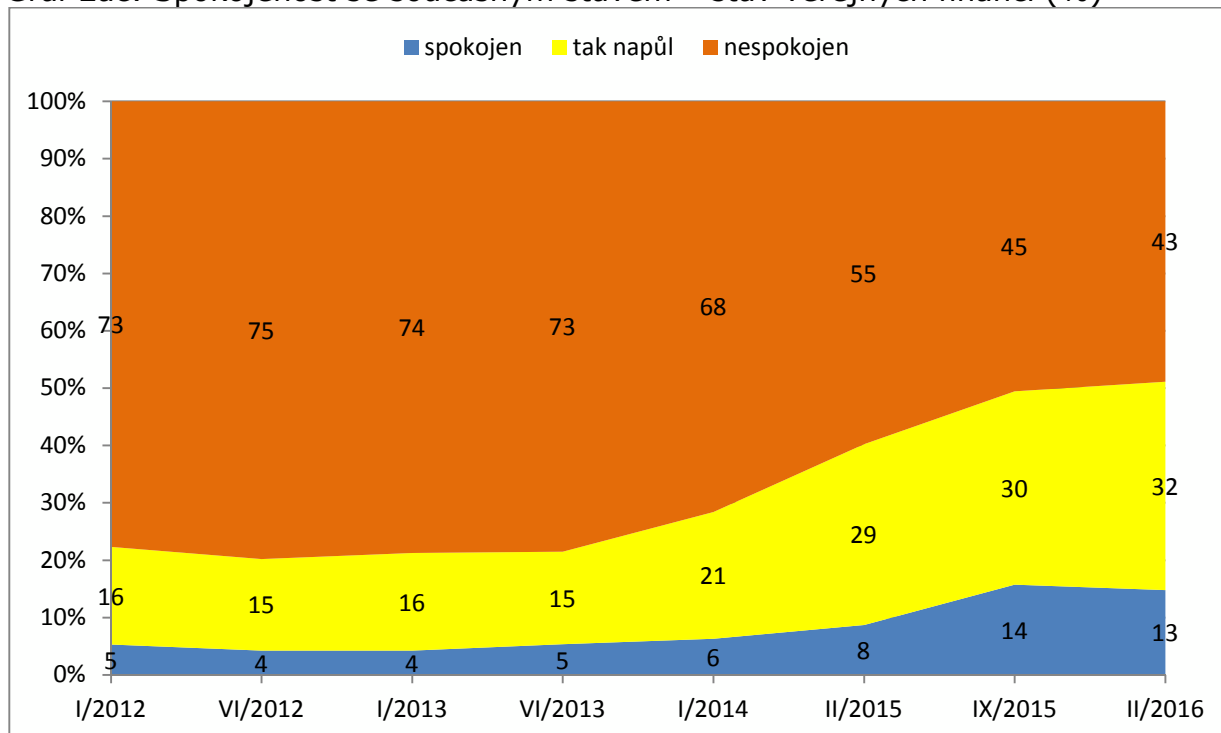
Graf 2ab: Spokojenost se současným stavem – mezilidské vztahy (%)



Pozn.: Údaje představují součty podílů odpovědí „velmi spokojen“ + „spíše spokojen“ a „velmi nespokojen“ + „spíše nespokojen“. Dopočet do 100 % tvoří odpovědi „neví“.

Zdroj: CVVM SOÚ AV ČR, v.v.i., Naše společnost.

Graf 2ac: Spokojenost se současným stavem – stav veřejných financí (%)

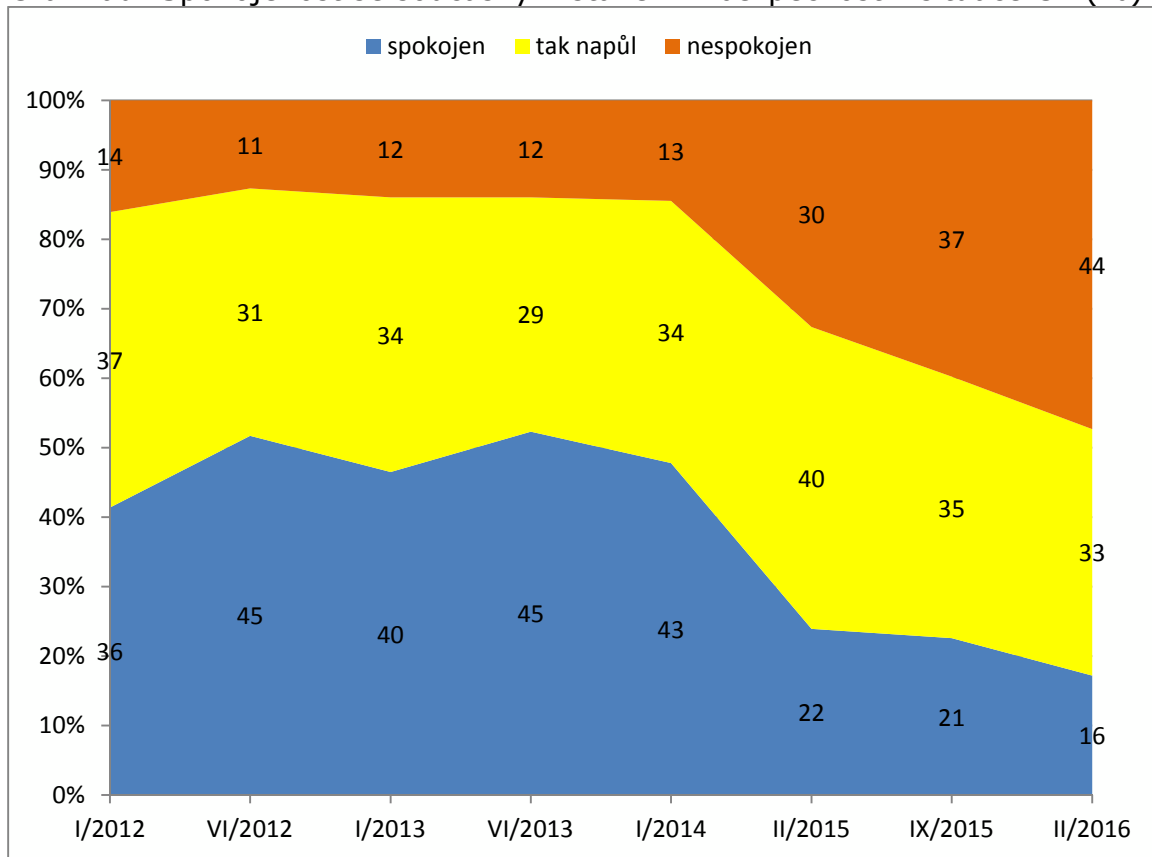


Pozn.: Údaje představují součty podílů odpovědí „velmi spokojen“ + „spíše spokojen“ a „velmi nespokojen“ + „spíše nespokojen“. Dopočet do 100 % tvoří odpovědi „neví“.

Zdroj: CVVM SOÚ AV ČR, v.v.i., Naše společnost.



Graf 2ad: Spokojenost se současným stavem – bezpečnostní situace ČR (%)



Pozn.: Údaje představují součty podílů odpovědí „velmi spokojen“ + „spíše spokojen“ a „velmi nespokojen“ + „spíše nespokojen“. Dopočet do 100 % tvoří odpovědi „neví“.

Zdroj: CVVM SOÚ AV ČR, v.v.i., Naše společnost.