

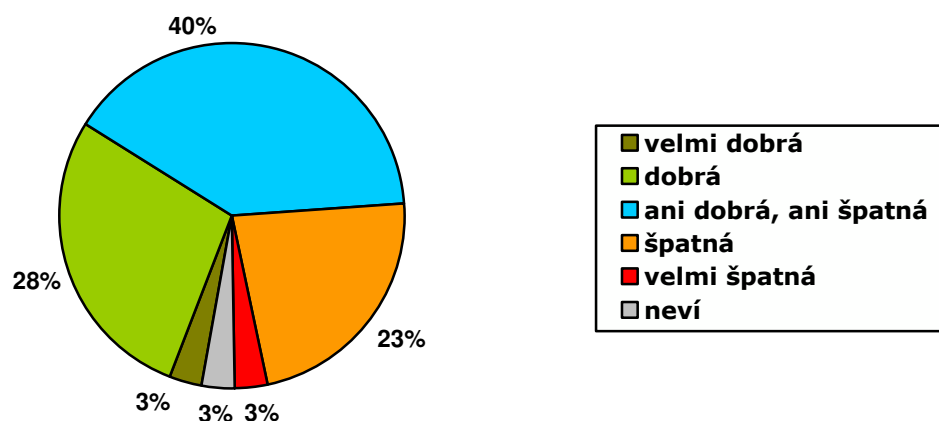
## Občané o hospodářské situaci ČR a o životní úrovni svých domácností – únor 2016

### Technické parametry

|                             |   |
|-----------------------------|---|
| Výzkum:                     | Naše společnost, v16-02   |
| Realizátor:                 | CVVM, Sociologický ústav AV ČR, v.v.i.  |
| Projekt:                    | Naše společnost – projekt kontinuálního výzkumu veřejného mínění CVVM SOÚ AV ČR, v.v.i. |
| Termín terénního šetření:   | 8. – 15. 2. 2016  |
| Výběr respondentů:          | Kvótní výběr  |
| Kvóty:                      | Kraj (oblasti NUTS 3), velikost místa bydliště, pohlaví, věk, vzdělání                  |
| Zdroj dat pro kvótní výběr: | Český statistický úřad  |
| Reprezentativita:           | Obyvatelstvo ČR ve věku od 15 let   |
| Počet dotázaných:           | 1080  |
| Počet tazatelů:             | 226   |
| Metoda sběru dat:           | Osobní rozhovor tazatele s respondentem – kombinace dotazování PAPI a CAPI              |
| Výzkumný nástroj:           | Standardizovaný dotazník  |
| Otázky:                     | EV.10, IDE.1  |
| Zveřejněno dne:             | 2. března 2016  |
| Zpracoval:                  | Jan Červenka  |

V únorovém šetření CVVM SOÚ AV ČR, v.v.i., položilo všem dotázaným dvě otázky týkající se hodnocení současné ekonomické situace v ČR a hodnocení životní úrovně jejich domácností.

Graf 1: Hodnocení současné ekonomické situace v ČR (%)<sup>1</sup>

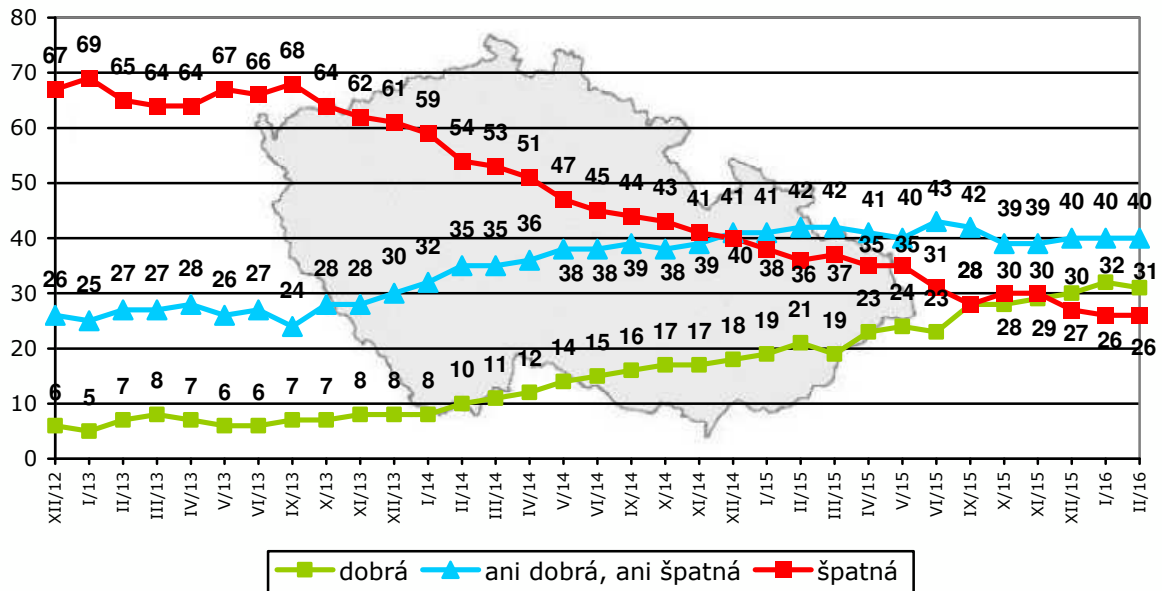


Zdroj: CVVM SOÚ AV ČR, v.v.i., Naše společnost 8. – 15. 2. 2016, 1080 respondentů starších 15 let, osobní rozhovor.

<sup>1</sup> Znění otázky: „Jak byste hodnotil současnou ekonomickou situaci v naší zemi? Je podle Vás velmi dobrá, dobrá, ani dobrá, ani špatná, špatná, velmi špatná.“

Z výsledku šetření vyplývá (viz graf 1), že téměř třetina (31 %) české veřejnosti hodnotí současnou ekonomickou situaci v zemi pozitivně, když 3 % ji označila za „velmi dobrou“ a 28 % za „dobrou“. Přibližně čtvrtina lidí (26 %) hodnotí současnou ekonomickou situaci nepříznivě, když 23 % ji charakterizovalo jako „špatnou“ a 3 % jako „velmi špatnou“. Dvě pětiny (40 %) lidí pak považují současnou ekonomickou situaci v ČR za „ani dobrou, ani špatnou“. Zbývající 3 % oslovených se k tomuto dotazu nedokázala vyjádřit a zvolila odpověď „nevím“.

Graf 2: Hodnocení současné ekonomické situace v ČR – časové srovnání (%)



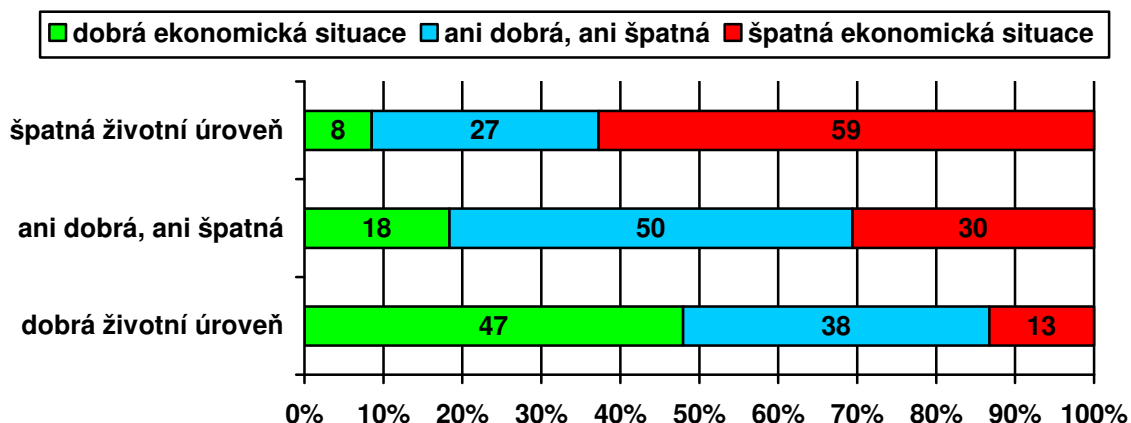
Pozn.: Dopočet do 100 % tvoří odpovědi „nevím“, kategorie „dobrá“ zahrnuje součet podílů „velmi dobrá“ a „dobrá“, kategorie „špatná“ je součtem podílů „špatná“ a „velmi špatná“.

Zdroj: CVVM SOÚ AV ČR, v.v.i., Naše společnost.

Z časového srovnání, které nabízí graf 2, vyplývá, že oproti předchozímu šetření z ledna 2016 se hodnocení statisticky významně nezměnilo. V uplynulých dvou letech se ale hodnocení prakticky kontinuálně zlepšovalo, když podíl kritického hodnocení od září 2013 poklesl o 42 procentních bodů a podíl příznivého hodnocení se o 24 procentních bodů zvýšil. Aktuální hodnocení ekonomické situace spolu s lednovým šetřením představuje historicky absolutně nejlepší výsledky za celou dobu realizace srovnatelných výzkumů od roku 1999, když v těchto výzkumech vůbec poprvé podíl příznivého hodnocení překonal hladinu 30 % a zároveň statisticky významně převýšil podíl negativního hodnocení.

Podrobnější analýza ukázala, že optimismus v hodnocení současné ekonomické situace narůstá se zlepšující se subjektivně hodnocenou životní úrovní respondenta (viz graf 3) a rovněž s příjmem, spokojeností s životem, spokojeností s politickou situací a také s nejvyšším stupněm dokončeného vzdělání. Relativně optimističtější se o ekonomické situaci vyjadřují lidé ve věku 30 až 44 let, podnikatelé a samostatně činní, z hlediska sebezařazení na pravolevé škále politické orientace ti, kdo se hlásí jednoznačně k pravici, z hlediska stranických preferencí stoupenci ANO a dotázaní, kteří důvěřují vládě. Naopak kritičtější v tomto směru jsou lidé ve věku od 60 let výše, důchodci, nezaměstnaní, nekvalifikovaní dělníci, respondenti, kteří sami sebe na škále politické orientace řadí jednoznačně na levíci, voliči KSČM, rozhodnutí nevolíci a ti, kdo vládě nedůvěřují.

Graf 3: Hodnocení současné ekonomické situace v ČR podle životní úrovně domácnosti (%)

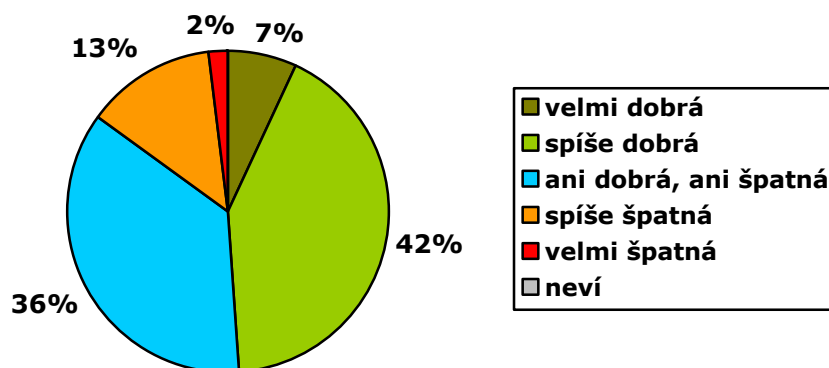


Pozn.: Dopočet do 100 % tvoří odpovědi „neví“, kategorie „dobrá“ zahrnuje součet podílů „velmi dobrá“ a „dobrá“, kategorie „špatná“ je součtem podílů „špatná“ a „velmi špatná“.

Zdroj: CVVM SOÚ AV ČR, v.v.i., Naše společnost 8. – 15. 2. 2016, 1080 respondentů starších 15 let, osobní rozhovor.

Druhá otázka se týkala hodnocení životní úrovně samotných domácností, v nichž respondenti žijí.

Graf 4: Subjektivní hodnocení životní úrovně vlastní domácnosti<sup>2</sup> (%)

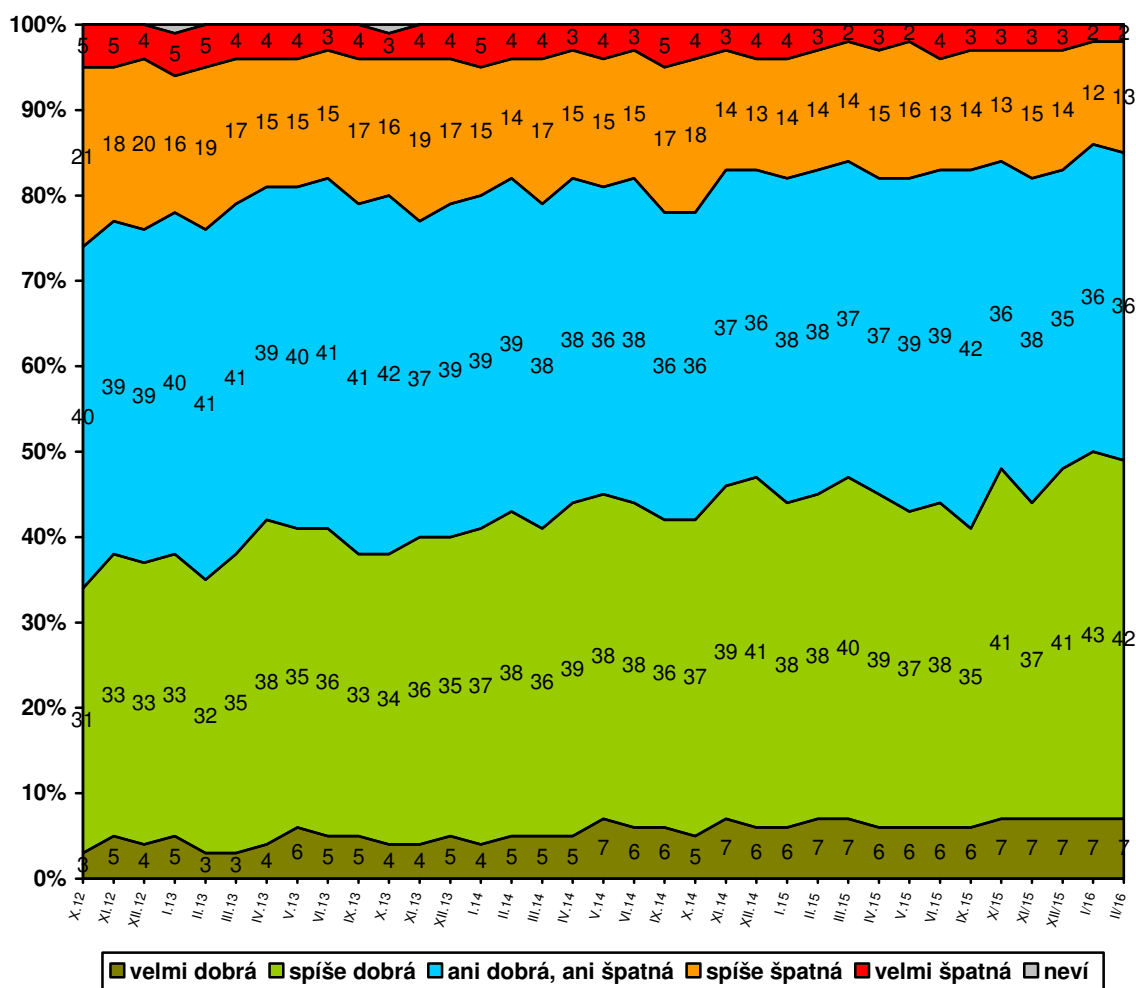


Zdroj: CVVM SOÚ AV ČR, v.v.i., Naše společnost 8. – 15. 2. 2016, 1080 respondentů starších 15 let, osobní rozhovor.

Jak ukazují výsledky v grafu 4, asi polovina (49 %) lidí má podle vlastního vyjádření dobrou životní úroveň své domácnosti, z toho 7 % ji hodnotí jako „velmi dobrou“ a 42 % jako „spíše dobrou“. Naopak za špatnou považuje životní úroveň své domácnosti 15 % občanů, když 13 % ji označilo za „spíše špatnou“ a 2 % za „velmi špatnou“. Více než třetina (36 %) pak životní úroveň své domácnosti charakterizuje jako „ani dobrou, ani špatnou“.

<sup>2</sup> Znění otázky: „Považujete životní úroveň Vaší domácnosti za velmi dobrou, za spíše dobrou, ani dobrou, ani špatnou, za spíše špatnou, nebo za velmi špatnou?“

Graf 5: Subjektivní hodnocení životní úrovně vlastní domácnosti – časové srovnání (%)



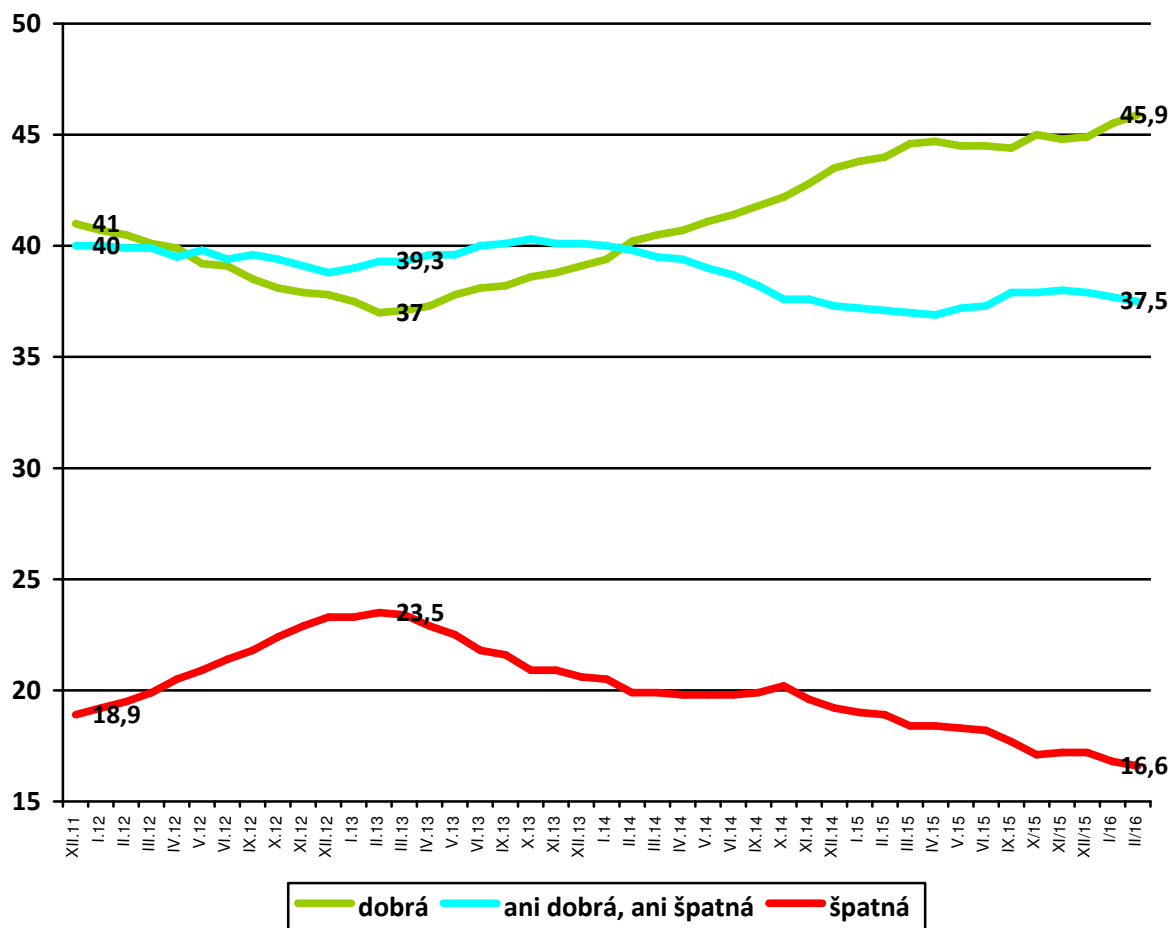
Zdroj: CVVM SOÚ AV ČR, v.v.i., Naše společnost.

Jak ukazují údaje zachycené v grafu 5, oproti předchozímu výzkumu z ledna 2016 se hodnocení životní úrovně domácnosti významně nezměnilo. V porovnání s výsledkem zaznamenaným o rok dříve v únoru 2015, kdy podíl příznivého hodnocení životní úrovně vlastní domácnosti dosahoval 45 %, podíl nepříznivého činil 17 % a variantu hodnocení „ani dobrá, ani špatná“ tehdy zvolilo 38 % respondentů, je aktuální hodnocení lepší (podíl příznivého hodnocení se o 4 procentní body zvýšil).

Pokud jde o dlouhodobější trend vývoje subjektivního hodnocení životní úrovně vlastní domácnosti, ten poněkud zřetelněji zachycuje graf 6 ukazující klouzavé průměry souhrnných podílů tohoto hodnocení vždy z posledních 10 měření, což je standardní počet výzkumů realizovaných CVVM během roku v rámci projektu Naše společnost. Od února 2013 až do jara 2015 lze vidět v podstatě nepřerušovaný vzestup podílu příznivého hodnocení, jehož roční průměr se postupně zvýšil z 37 % rovných na více než 44 %. Tento trend vzestupu příznivého hodnocení se následně zastavil, ale v říjnu opět vzrostl a dosáhl svého maxima 45 %, na kterém se v posledním čtvrtletí roku 2015 ustálil, aby v posledních dvou šetřeních opět vzrostl na nové historické maximum 45,9 %. K poklesu naopak došlo u podílu negativního hodnocení, jež dosahuje v průměru

z posledních deseti měření 16,6 %, což je historické minimum. Hodnocení „ani dobrá, ani špatná“ v průměru posledních deseti měření činí 37,5 %.

Graf 6: Subjektivní hodnocení životní úrovně vlastní domácnosti – časové srovnání (průměry procentních podílů za období 12 měsíců)



Zdroj: CVVM SOÚ AV ČR, v.v.i., Naše společnost.

Hodnocení životní úrovně se zlepšuje s rostoucím příjmem či stupněm dokončeného vzdělání respondenta a rovněž s rostoucí spokojeností s životem, jakož i s ekonomickou a politickou situací. K lépe hodnotícím svou životní úroveň patří lidé ve věku 30 až 44 let, studenti, podnikatelé a samostatně činní, vysoce kvalifikovaní odborníci nebo vedoucí pracovníci, nižší odborní pracovníci, potenciální voliči ANO, ODS či TOP 09, ti, kdo se na pravolevé škále politické orientace hlásí jednoznačně k pravici, a lidé důvěřující vládě. Skupiny vnímající svou životní úroveň méně příznivě tvoří především lidé nad 60 let, důchodci, nezaměstnaní, stoupenci KSČM, rozhodnutí nevoliči, lidé, kteří sami sebe na škále levice-pravice politicky řadí k levici, a dotázaní, kteří nedůvěřují vládě.