

**Centrum pro výzkum veřejného mínění  
Sociologický ústav AV ČR, v.v.i.**

Jilská 1, Praha 1

Tel./fax: 286 840 129

E-mail: nadezda.cadova@soc.cas.cz

## Občané o vztazích ČR s některými zeměmi – prosinec 2015

### Technické parametry

Výzkum:	<i>Naše společnost, v15-12</i>
Realizátor:	<i>CVVM, Sociologický ústav AV ČR, v.v.i.</i>
Projekt:	<i>Naše společnost – projekt kontinuálního výzkumu veřejného mínění CVVM SOÚ AV ČR, v.v.i.</i>
Termín terénního šetření:	<i>30. 11. – 7. 12. 2015</i>
Výběr respondentů:	<i>Kvótní výběr</i>
Kvóty:	<i>Kraj (oblasti NUTS 3), velikost místa bydliště, pohlaví, věk, vzdělání</i>
Zdroj dat pro kvótní výběr:	<i>Český statistický úřad</i>
Reprezentativita:	<i>Obyvatelstvo ČR ve věku od 15 let</i>
Počet dotázaných:	<i>1048</i>
Počet tazatelů:	<i>219</i>
Metoda sběru dat:	<i>Osobní rozhovor tazatele s respondentem – kombinace dotazování PAPI a CAPI</i>
Výzkumný nástroj:	<i>Standardizovaný dotazník</i>
Otázky:	<i>PM.22</i>
Zveřejněno dne:	<i>1. února 2016</i>
Zpracovala:	<i>Naděžda Čadová</i>

V prosinci loňského roku CVVM položilo respondentům otázku, jak hodnotí vztahy ČR s některými zeměmi.<sup>1</sup> Hodnocení vztahů k okolním státům CVVM srovnatelným způsobem sleduje již od roku 2000, od roku 2008 je výběr doplňován i o některé další státy významné v globálním kontextu. Aktuální výsledky zachycuje tabulka 1, vývoj v čase ukazují tabulka 2 a grafy 1a a 1b.

Jak už se zhruba od poloviny minulého desetiletí stalo dobrou tradicí, výrazně nejpriznivěji ze všech okolních, jakož i jiných zemí, jsou hodnoceny vzájemné vztahy České republiky se Slovenskem. V jeho případě nejenže podíl příznivého hodnocení vzájemných vztahů v součtu variant „velmi dobré“ a „spíše dobré“ dosahuje úrovně 98 %, ale především se zde výrazně nejčastěji vyskytovalo hodnocení vztahů jako „velmi dobrých“, jež samo o sobě tvořilo nadpoloviční většinu odpovědí (57 %).

<sup>1</sup> Znění otázky: „Jaké jsou podle Vás současné vztahy České republiky se zeměmi, které Vám přečtu? Maďarsko, Německo, Polsko, Rakousko, Slovensko, Spojené státy americké, Francie, Velká Británie, Rusko, Čína?“ Možnosti odpovědí: velmi dobré, spíše dobré, spíše špatné, velmi špatné, neví.

Také u všech ostatních zemí, které jsme do aktuálního výzkumu zařadili, převážilo kladné hodnocení nad tím negativním. Dotázaní tak hodnotili vzájemné vztahy ČR se všemi sledovanými zeměmi velkou většinou pozitivně, přičemž jednoznačně převažovalo hodnocení vztahů jako „spíše dobrých“, zatímco hodnocení „velmi dobré“ nedosáhlo u žádné z nich úrovně překračující alespoň tři desetiny a většinou se pohybovalo okolo či mírně nad hranicí jedné čtvrtiny.

Velmi vysoké podíly příznivého hodnocení vztahů ČR s nimi, jež se blíží k devíti desetinám celkově pozitivních odpovědí, šetření zaznamenalo v případě Rakouska, Polska, Maďarska, Velké Británie a Francie. Negativní hodnocení vzájemných vztahů s ČR se u těchto zemí pohybovalo více či méně hluboko pod hladinou jedné desetiny.

Přibližně čtyři pětiny dotázaných kladně zhodnotily také vztahy naší země se Spojenými státy americkými, Německem a Čínou. Za špatné označila vztahy s těmito zeměmi o málo více než desetina respondentů.

Vztahy ČR s Ruskem hodnotí jako dobré tři pětiny české veřejnosti (60 %), za špatné je označila přibližně třetina dotázaných (32 %).

Tabulka 1: Vztahy ČR s některými státy – prosinec 2015 (%)

	velmi dobré	spíše dobré	spíše špatné	velmi špatné	neví	+/-	rozdíl
Slovensko	57	41	1	0	1	98/1	+97
Rakousko	30	60	6	0	4	90/6	+84
Maďarsko	28	60	4	0	8	88/4	+84
Polsko	28	61	6	1	4	89/7	+82
V. Británie	26	62	6	0	6	88/6	+82
Francie	28	60	6	1	5	88/7	+81
USA	22	59	9	2	8	81/11	+70
Německo	23	59	12	1	5	82/13	+69
Čína	21	56	12	3	8	77/15	+62
Rusko	11	49	27	5	8	60/32	+28

Pozn.: Země jsou v tabulce řazeny sestupně podle rozdílu mezi podílem příznivého a nepříznivého hodnocení vztahů ČR s nimi.

Zdroj: CVVM SOÚ AV ČR, v.v.i., Naše společnost 30. 11. – 7. 12. 2015, 1048 respondentů starších 15 let, osobní rozhovor.

Tabulka 2: Vztahy ČR s některými státy – vývoj v čase (%)

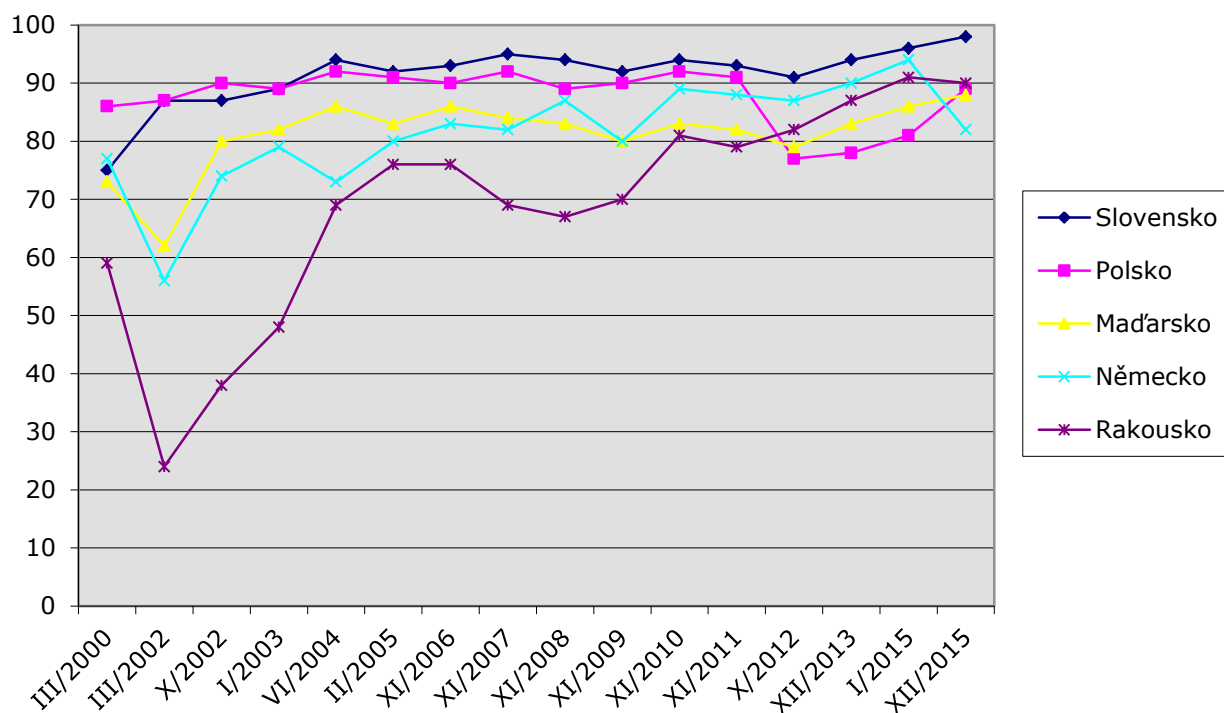
	XI/2008	XI/2009	XI/2010	XI/2011	X/2012	XII/2013	I/2015	XII/2015
Slovensko	94/4	92/5	94/3	93/5	91/7	94/3	96/2	98/1
Rakousko	67/29	70/25	81/14	79/15	82/12	87/8	91/5	90/6
Polsko	89/6	90/6	92/4	91/5	77/18	78/18	81/15	89/7
Maďarsko	83/7	80/11	83/5	82/7	79/9	83/6	86/5	88/4
V. Británie	83/6	82/8	84/8	85/5	86/6	90/3	91/4	88/6
Francie	83/8	78/14	82/10	85/6	86/6	89/4	92/3	88/7
Německo	87/11	80/15	89/7	88/9	87/9	90/6	94/3	82/13
USA	87/9	86/9	83/12	88/6	84/8	86/6	86/7	81/11
Čína	37/40	42/31	44/37	48/28	47/35	46/30	64/22	77/15
Rusko	39/52	52/37	56/33	63/27	54/36	61/28	41/50	60/32

Pozn.: Země jsou v tabulce řazeny sestupně podle podílu příznivého hodnocení vztahů ČR s nimi v aktuálním výzkumu. Tabulka zobrazuje podíl hodnocení „velmi dobré“+ „spíše dobré“/„spíše špatné“ + „velmi špatné“. Dopočet do 100 % tvoří odpovědi „neví“.

Zdroj: CVVM SOÚ AV ČR, v.v.i., Naše společnost.

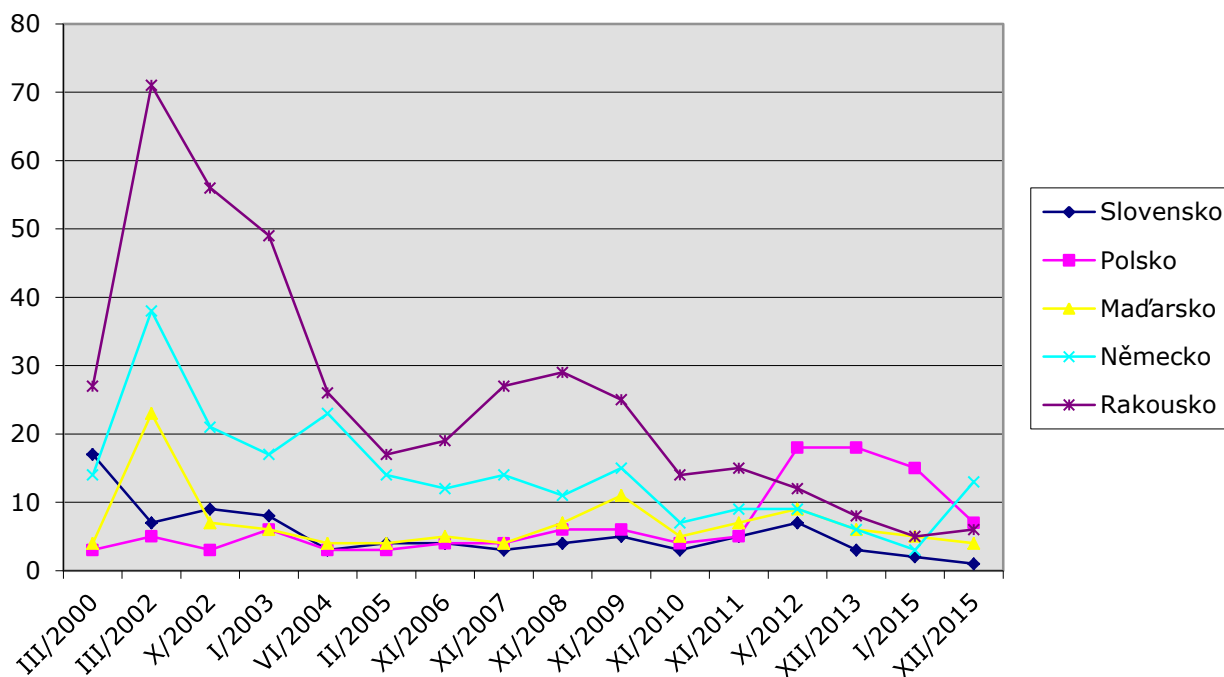


Graf 1a: Příznivé hodnocení vztahů ČR s okolními zeměmi (%)



Zdroj: CVVM SOÚ AV ČR, v.v.i., Naše společnost.

Graf 1b: Nepříznivé hodnocení vztahů ČR s okolními zeměmi (%)



Zdroj: CVVM SOÚ AV ČR, v.v.i., Naše společnost.

V časovém srovnání můžeme vidět u některých zemí určité zlepšení hodnocení vzájemných vztahů oproti lednu 2015, kdy byla otázka v našem výzkumu položena naposledy. V případě vztahů se Slovenskem jsme zaznamenali mírný nárůst pozitivních odpovědí, které se ovšem pohybuje v rámci



statistické chyby, nominálně je ale aktuální hodnocení nejlepší, které jsme zaznamenali od roku 2000, kdy se tato otázka v našem výzkumu objevila poprvé.

V případě Rakouska můžeme od roku 2008 do ledna 2015 vidět postupný růst podílu pozitivních odpovědí, který v tomto období vzrostl o 23 procentních bodů. Aktuální výsledek je srovnatelný s tím z loňského ledna.

Tradičně velmi pozitivní hodnocení vztahů s Polskem doznalo v letech 2012 a 2013 citelného zhoršení po sérii skandálů okolo dovozu nekvalitních polských potravin, jež byla provázena i ostřejšími slovními přestřelkami na úrovni ministrů zemědělství a zainteresovaných institucí. Aktuální výzkum ale zaznamenal opětovné zlepšení hodnocení vztahů s Polskem, které se prakticky vrátilo na úroveň let 2008 až 2011.

Hodnocení vztahů ČR s Maďarskem se v posledních třech letech mírně zlepšuje a aktuální výsledek je tak vůbec nejlepší od roku 2008, přičemž statisticky srovnatelné výsledky jsme zaznamenali ještě v letech 2004 a 2006 a v lednu 2015.

Hodnocení vztahů naší země s Velkou Británií se oproti situaci v lednu 2015 významně nezměnilo a zůstává tak od roku 2013 v podstatě stabilní. Hodnocení vztahů České republiky a Francie se oproti situaci v lednu mírně zhoršilo (pokles pozitivních odpovědí a nárůst odpovědí negativních shodně o 4 procentní body) a vrátilo se tak na úroveň z let 2011 až 2013.

Mírné zhoršení jsme zaznamenali také v případě hodnocení vzájemných vztahů se Spojenými státy americkými, když je jako dobré vnímalo v aktuálním výzkumu o 5 procentních bodů méně respondentů než v lednu 2015.

V případě hodnocení vzájemných vztahů České republiky a Ruska se po radikálním propadu zaznamenaném ve výzkumu z ledna 2015 aktuální hodnocení vrátilo na úroveň z prosince 2013 a společně ještě s rokem 2011 patří k vůbec nejlepším výsledkům naměřeným od roku 2008.

Výraznější posun jsme zaznamenali v případě hodnocení vzájemných vztahů České republiky s Německem a Čínou. Zatímco vztahy naší země s Čínou zhodnotili respondenti v aktuálním výzkumu nejpozitivněji za celé sledované období (nárůst podílu těch, kteří tyto vztahy hodnotí jako dobré, o 13 procentních bodů v porovnání s lednem 2015 a o 31 procentních bodů oproti prosinci 2013), vztahy s Německem vnímá veřejnost jako nejhorší od roku 2010. Poté, co v lednu 2015 byly vztahy s Německem hodnoceny vůbec nejlépe za celé sledované období, v prosinci 2015 došlo k propadu podílu pozitivních odpovědí o 12 procentních bodů.

Analýza dat podle sociodemografických a jiných třídících znaků ukázala, že z hlediska politické orientace lidé s pravicovým smýšlením statisticky významně častěji pozitivně hodnotí vztahy s Německem, Rakouskem, USA, Francií a Velkou Británií. Naopak lidé, kteří se na škále politické orientace sami zařadili k levici, lépe hodnotí vztahy naší země s Ruskem. V šetření jsme v názorech na vztahy České republiky s vybranými zeměmi nezaznamenali výraznější rozdíly mezi muži a ženami a lidmi různého věku a vzdělání.