

Daně z pohledu veřejného mínění – listopad 2015

Technické parametry

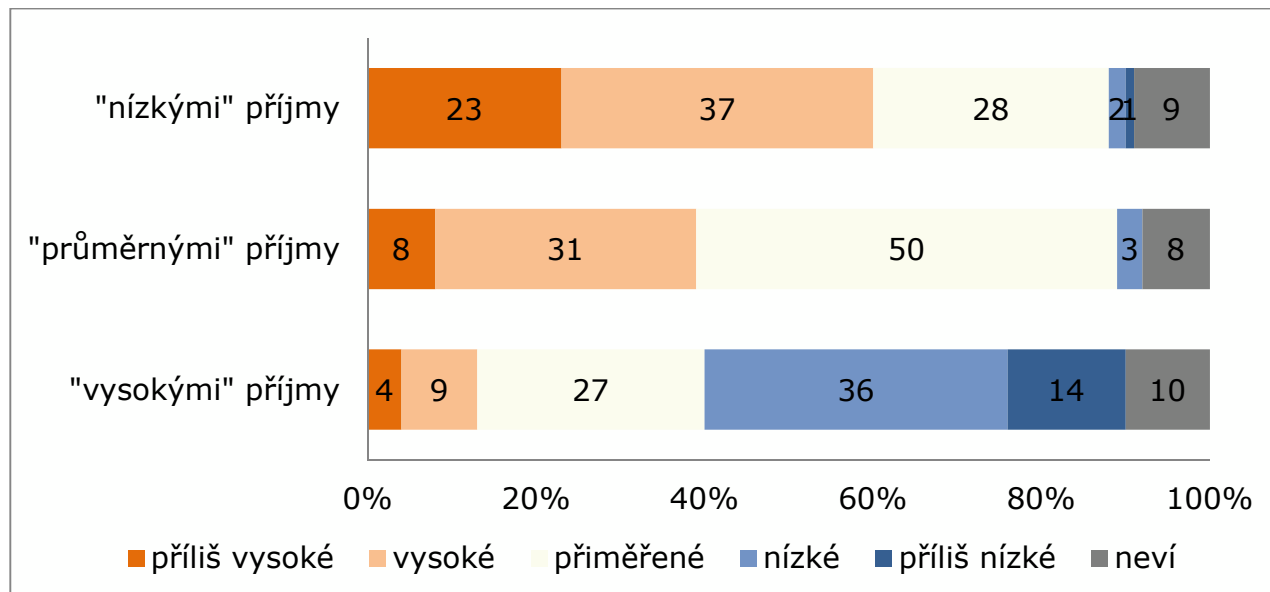
Výzkum:	<i>Naše společnost, v15-11</i>
Realizátor:	<i>Centrum pro výzkum veřejného mínění, Sociologický ústav AV ČR, v.v.i.</i>
Projekt:	<i>Naše společnost – projekt kontinuálního výzkumu veřejného mínění CVVM SOÚ AV ČR, v.v.i.</i>
Termín terénního šetření:	<i>2. – 9. 11. 2015</i>
Výběr respondentů:	<i>Kvótní výběr</i>
Kvóty:	<i>Kraj (oblasti NUTS 3), velikost místa bydliště, pohlaví, věk, vzdělání</i>
Zdroj dat pro kvótní výběr:	<i>Český statistický úřad</i>
Reprezentativita:	<i>Obyvatelstvo ČR ve věku od 15 let</i>
Počet dotázaných:	<i>1054</i>
Počet tazatelů:	<i>220</i>
Metoda sběru dat:	<i>Osobní rozhovor tazatele s respondentem – kombinace rozhovoru PAPI a CAPI</i>
Výzkumný nástroj:	<i>Standardizovaný dotazník</i>
Otázky:	<i>EV.1, EU.15a, EV.31</i>
Zveřejněno dne:	<i>4. ledna 2016</i>
Zpracoval:	<i>Jan Červenka</i>

Listopadové šetření CVVM se v krátkosti dotklo progresivního zdaňování příjmů a složitosti daňového systému. Konkrétně zjišťovalo, co veřejnost soudí o výši daní, pokud jde o lidi s vysokými, s průměrnými a s nízkými příjmy.¹

Z šetření vyplynulo, že jen 13 % občanů považuje daně lidí s **vysokými příjmy** u nás za vysoké, 27 % je označilo za přiměřené a 50 % za nízké, v tom 14 % za „příliš nízké“. Daně lidí s **průměrným příjmem** jsou přibližně dvěma pětinami (39 %) občanů hodnoceny jako vysoké a polovina (50 %) občanů je hodnotí jako přiměřené, za nízké je označují 3 % dotázaných. Daně lidí s **nízkým příjmem** vidí tři pětiny (60 %) občanů jako vysoké, více než čtvrtina (28 %) jako přiměřené a 3 % jako nízké. Z těchto celkových výsledků lze usoudit, že většina veřejnosti nepovažuje rozložení daňového břemene mezi jednotlivé příjmové skupiny obyvatelstva za příliš spravedlivé. Nadměrnou zátěž nesou podle převládajícího mínění lidé s nízkými příjmy, přičemž výše daní u skupiny lidí s vysokými příjmy je nejčastěji pokládána za nízkou (viz graf 1).

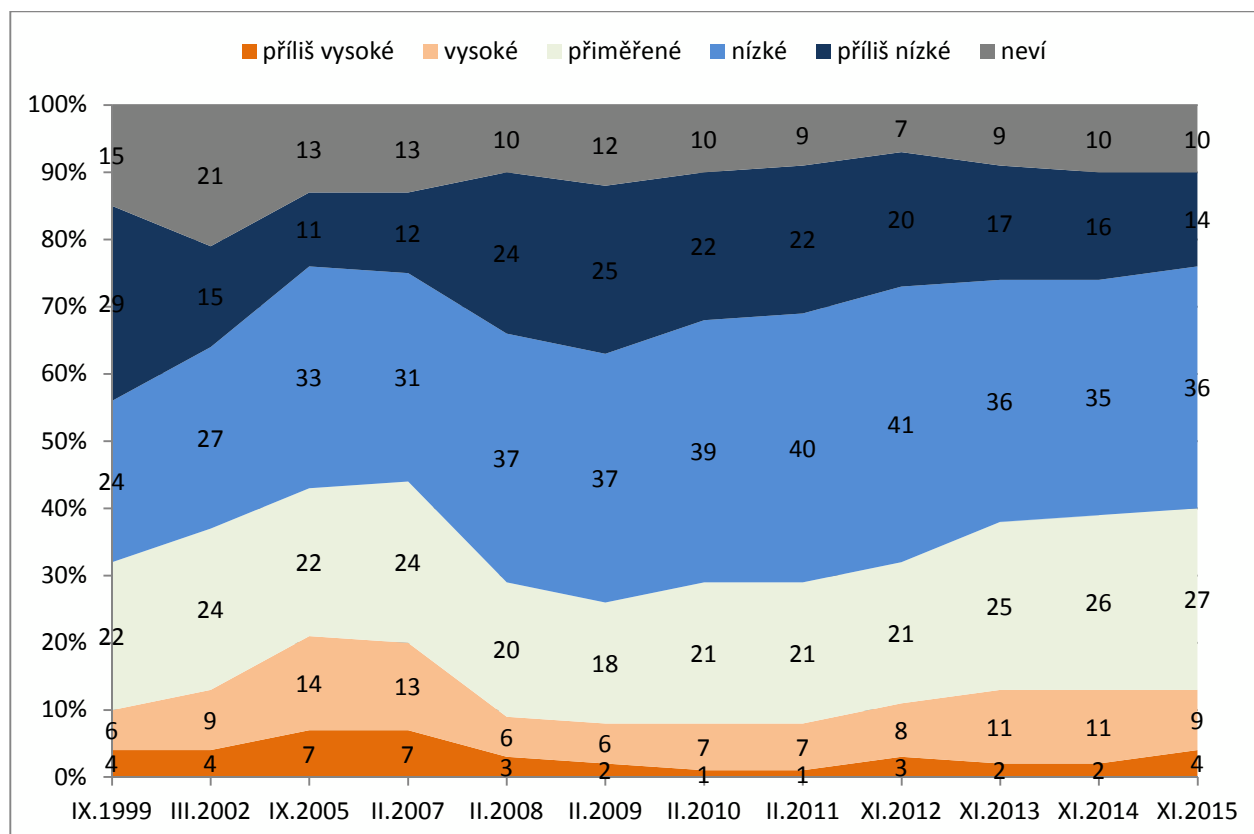
¹ Znění otázky: „Co si myslíte o výši daní v našem státě? Nejprve se zamyslete nad daněmi lidí s vysokými příjmy, pak lidí s průměrnými příjmy a nakonec nad daněmi lidí s nízkými příjmy. Jsou v současné době daně příliš vysoké, vysoké, přiměřené, nízké, nebo příliš nízké u lidí s vysokými příjmy, u lidí s průměrnými příjmy, u lidí s nízkými příjmy?“

Graf 1: Daně jsou, pokud jde o lidi s „nízkými“/ „průměrnými“ / „vysokými“ příjmy – listopad 2015 (%)



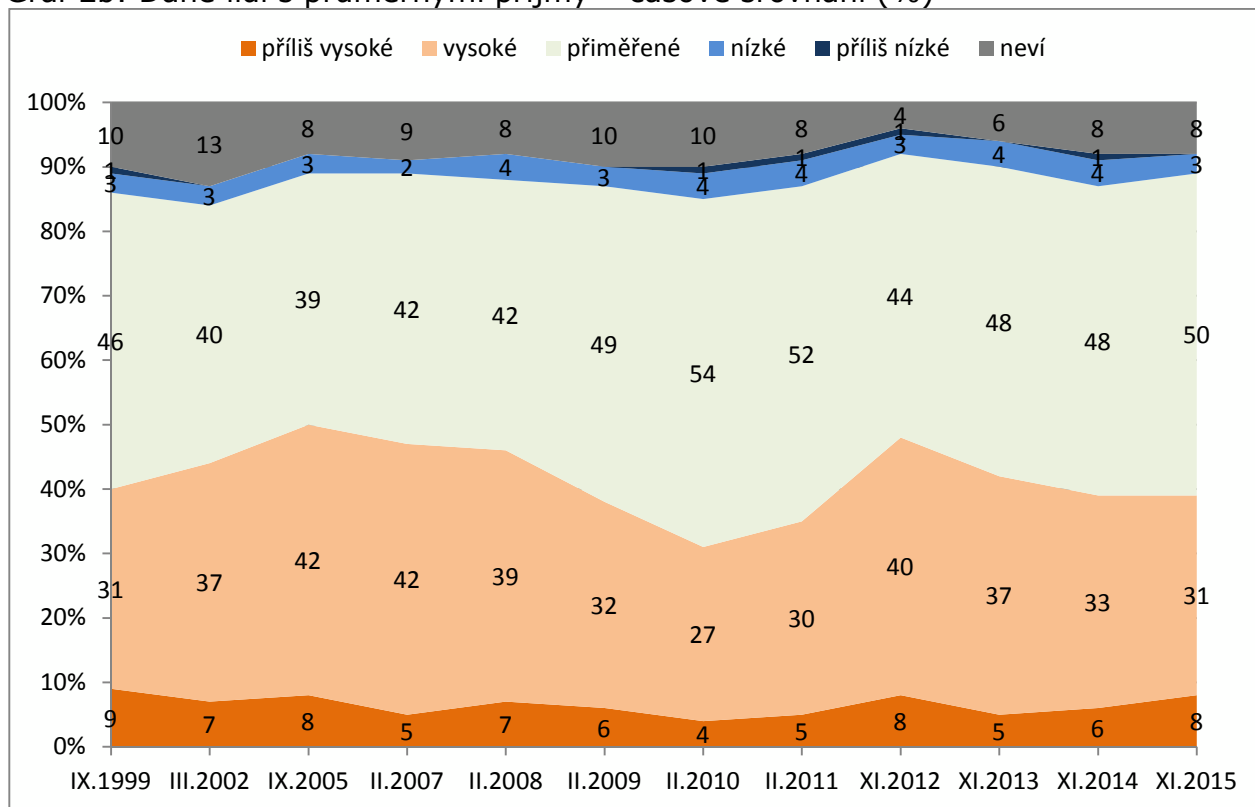
Zdroj: CVVM SOÚ AV ČR, v.v.i., Naše společnost 2. – 9. 11. 2015, 1054 respondentů starších 15 let, osobní rozhovor.

Graf 2a: Daně lidí s vysokými příjmy – časové srovnání (%)



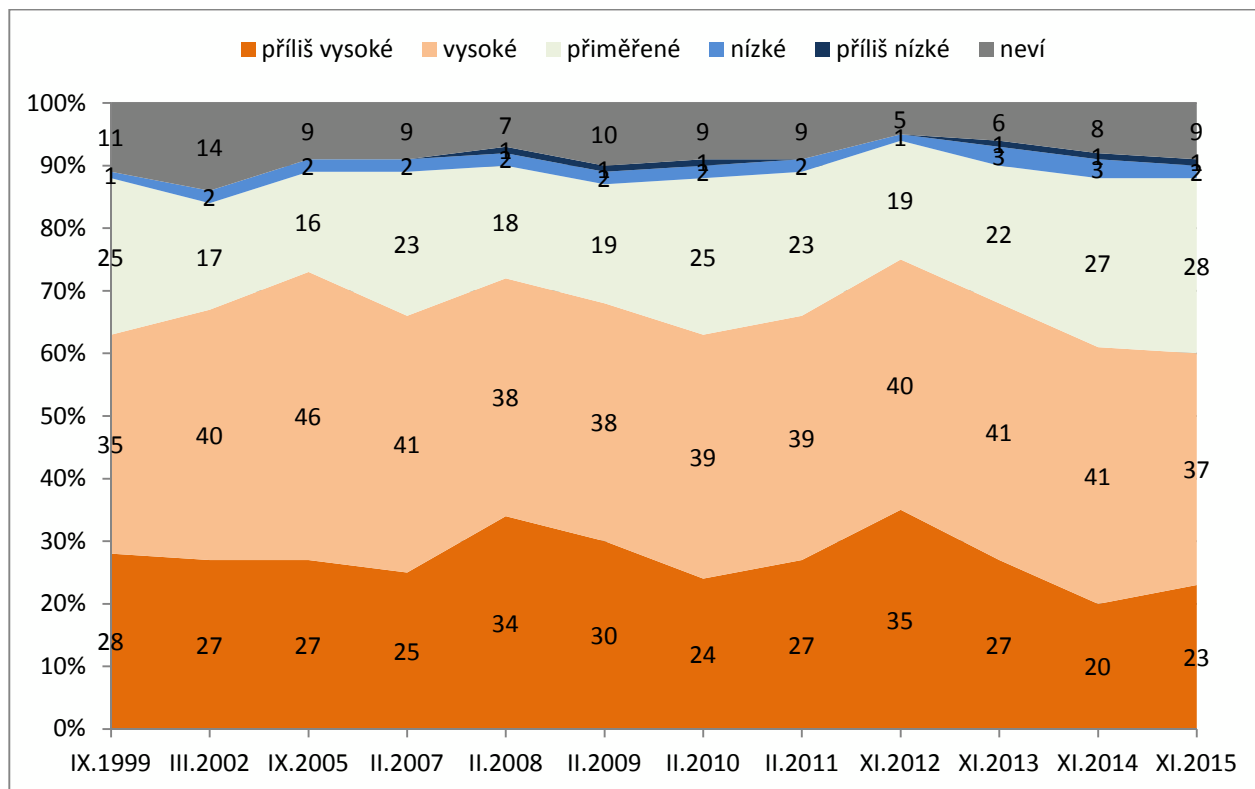
Zdroj: CVVM SOÚ AV ČR, v.v.i., Naše společnost.

Graf 2b: Daně lidí s průměrnými příjmy – časové srovnání (%)



Zdroj: CVVM SOÚ AV ČR, v.v.i., Naše společnost.

Graf 2c: Daně lidí s nízkými příjmy – časové srovnání (%)



Zdroj: CVVM SOÚ AV ČR, v.v.i., Naše společnost.

V porovnání s minulým šetřením z listopadu 2014 se postoje ke zdanění statisticky významně neposunuly, budeme-li brát v potaz pouze celkové podíly těch, kdo v jednotlivých příjmových kategoriích hodnotí daně jako vysoké, přiměřené, či nízké. V podrobnějším členění pak můžeme vidět mírný pokles podílu „vysoké“ u zdanění lidí s nízkými příjmy (o čtyři procentní body), což ovšem bylo kompenzováno hlavně vzestupem podílu těch, kdo toto zdanění pokládají za „příliš vysoké“ (viz graf 2c). U ostatních položek se změny pohybovaly v rámci statistické chyby. V delším časovém horizontu můžeme vidět, že v minulosti bylo přesvědčení o tom, že daně lidí s nízkým příjmem jsou příliš vysoké, většinou častější a např. od roku 2012 zde došlo k poklesu o 15 procentních bodů. Podobný pokles v menším rozsahu (9 procentních bodů) lze oproti roku 2012 vidět i v případě zdanění lidí s průměrným příjmem. V případě zdanění lidí s vysokými příjmy od roku 2009 pak zvolna klesá podíl těch, kdo toto zdanění pokládá za nízké (v uvedeném období poklesl o 12 procentních bodů). V letech 2005 a 2007 byl naopak v porovnání s dneškem poněkud vyšší podíl těch, kdo zdanění lidí s vysokým příjmem pokládají za vysoké (o 8 procentních bodů v roce 2005 s o 7 procentních bodů v roce 2007).

Analýza podle jednotlivých sociodemografických a jiných třídících znaků podle očekávání ukázala, že zdanění lidí **s vysokými příjmy** za vysoké nebo přiměřené častěji označují lidé s vyšším příjmem či s dobrou životní úrovní domácnosti, absolventi vysokých škol, vysoce kvalifikovaní odborníci nebo vedoucí pracovníci, podnikatelé a živnostníci, z hlediska politické orientace lidé hlásící se k politické pravici nebo k pravému středu a podle stranických preferencí voliči ODS, TOP 09 a ANO. V těchto skupinách se zároveň méně často vyskytoval názor, že by tyto daně byly nízké, což naopak relativně častěji vyjadřovali respondenti s nižším příjmem či špatnou životní úrovní, lidé ve věku nad 60 let, vyučení a středoškoláci bez maturity, lidé se základním vzděláním (bez studentů a učňů), důchodci, nezaměstnaní, lidé řadící se na pravolevé politické škále jednoznačně na levici a z hlediska stranických preferencí voliči ČSSD nebo KSČM.

Zdanění lidí **s průměrnými příjmy** jako nízké ve zvýšené míře hodnotí rozhodnutí nevoliči bez preferované strany, jiné statisticky významné diference u této otázky nebyly zaznamenány.

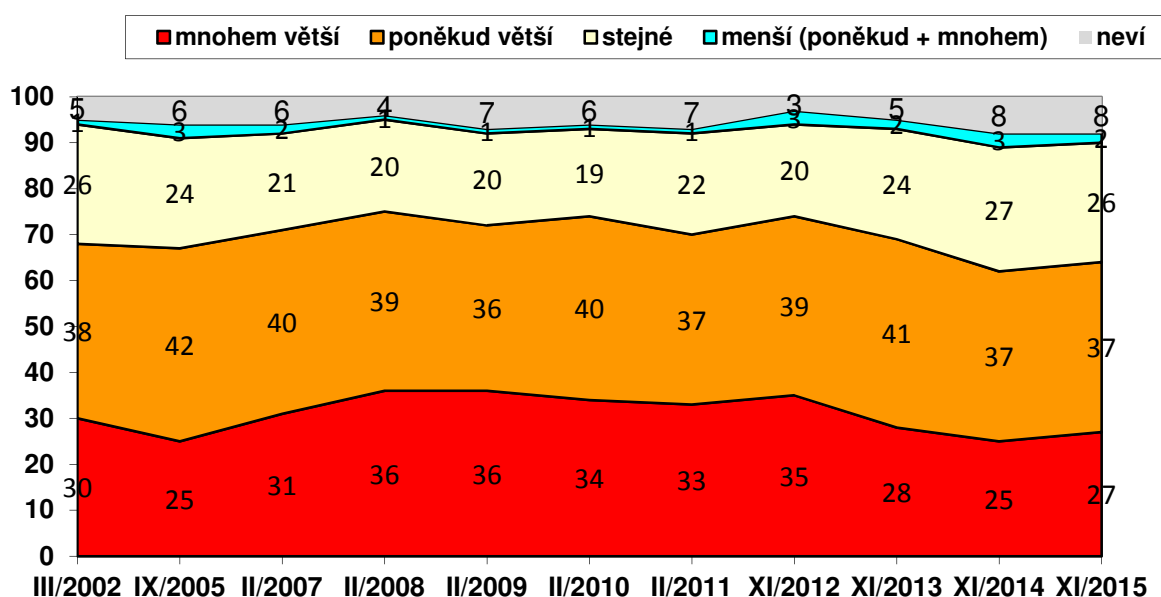
Častěji za přiměřené nebo nízké, případně méně často za vysoké, zdanění lidí **s nízkým příjmem** označovali lidé ve věku od 30 do 44 let, dotázaní s dobrou životní úrovní vlastní domácnosti, nižší odborní pracovníci, lidé řadící se na pravolevé politické škále k pravici a voliči ANO či ODS. Méně často jako přiměřené a častěji za vysoké označovali zdanění lidí s nízkým příjmem respondenti od 60 let výše, dotázaní se špatnou životní úrovní, nepracující důchodci, nevoliči bez preferované strany a ti, kdo se politicky řadí jednoznačně na levici. Názor, že zdanění lidí s nízkým příjmem je vysoké rovněž vykazoval statisticky významný pokles s rostoucím vzděláním a příjmem.

V šetření byla všem respondentům také položena otázka sledující postoj k progresivnímu zdaňování osobních příjmů: „Lidé platí daně ve výši určitého procenta ze svých příjmů. Myslíte si, že v porovnání s lidmi s nízkými příjmy by měli lidé s vysokými příjmy odvádět na daních mnohem větší procento ze svých příjmů, poněkud větší procento ze svých příjmů, stejné procento, jako lidé s nízkými příjmy, poněkud menší procento ze svých příjmů, nebo mnohem menší procento ze svých příjmů?“

Výsledky v grafu 3 ukazují, že u české veřejnosti převládá postoj představující podporu více či méně progresivního zdaňování osobních příjmů. Celkem 64 % dotázaných soudí, že by procento odvedené na daních u lidí s vysokými příjmy mělo být vyšší než u lidí s nízkými příjmy, přičemž 27 % dokonce uvedlo, že by mělo být „mnohem vyšší“. 26 % respondentů se vyslovilo pro zdaňování stejnou sazbou bez ohledu na výši příjmu a jen malá část (2 %) dotázaných uváděla, že by lidé s vyššími příjmy měli na daních odvádět relativně menší část z nich v porovnání s těmi, kdo mají nízký příjem.

Jak je zřejmé z grafu, oproti poslednímu výzkumu z listopadu 2014 se názory na to, zda by sazba daně u lidí s vysokými příjmy měla být větší než u lidí s nízkými příjmy, statisticky významně neposunuly. V dlouhodobém srovnání je aktuální podpora progresivnímu zdanění příjmů poněkud nižší, než obvykle bývala, přičemž oproti rokům 2010 a 2012 se snížila o deset procentních bodů.

Graf 3: Jaké by mělo být procento daně z příjmu u lidí s vysokými příjmy oproti lidem s nízkým příjmem? (%)



Pozn.: Procenta ve sloupci, dopočet do 100 % tvoří odpovědi „neví“.

Zdroj: CVVM SOÚ AV ČR, v.v.i., Naše společnost 2. – 9. 11. 2015, 1054 respondentů starších 15 let, osobní rozhovor.

Analýza podle jednotlivých třídících znaků ukázala, že relativně vyšší podpora progresivního zdanění je mezi dotázanými ve věku nad 60 let, lidmi se základním vzděláním nebo vyučenými a středoškolsky vzdělanými bez maturity, těmi, kdo životní úroveň své domácnosti hodnotí jako špatnou, důchodci, nezaměstnanými, lidmi hlásícími se k levici či k levému středu a voliči ČSSD nebo KSČM. Relativně nižší podporu progresivního zdaňování příjmů šetření naopak zaznamenalo mezi dotázanými s dobrou životní úrovní, respondenty ve věku 30 až 44 let, absolventy vysokých škol či středních škol s maturitou, vysoce kvalifikovanými odbornými či vedoucími pracovníky, podnikateli a živnostníky, těmi, kdo se hlásí k pravici nebo k pravému středu, a voliči ODS či ANO. Podpora daňové progresy rovněž klesá s rostoucím příjmem.

Kromě otázek, které se týkaly daňové progrese, listopadové šetření zjišťovalo, zda lidé podle svého vlastního mínění rozumí či nerozumí současnému daňovému systému v České republice.²

Podle výsledků zachycených v tabulce 1 daňovému systému nerozumí přibližně tři pětiny (61 %) občanů, zatímco necelá třetina (31 %) jej podle vlastního vyjádření chápe. Oproti předchozímu šetření z listopadu 2014 se mírně (o šest procentních bodů) snížil podíl těch, kdo na otázku odpověděli „spíše ne“. Celkový podíl odpovědí představujících tvrzení, že lidé daňovému systému nerozumí, se ovšem meziročně snížil jen o tři procentní body, což je změna právě na hranici statistické chyby, navíc podíl těch, kdo podle svých slov daňové soustavě u nás rozumí, se od loňska nezvýšil ani takto, když úbytek odpovědí „spíše ne“ se promítl hlavně do podílů odpovědí „rozhodně ne“ a „neví“, takže v podstatě nejde o změny, z nichž by bylo možné usuzovat na nějaký posun z hlediska srozumitelnosti daňového systému u nás.

Míra deklarovaného porozumění daňové soustavě se zvyšuje společně se vzděláním respondenta a také s rostoucí životní úrovní jeho domácnosti a příjmem. Relativně vyšší podíly těch, kdo daňové soustavě podle svého mínění rozumějí, šetření ukázalo mezi dotázanými ve věku 30 až 59 let, podnikateli, vysoce kvalifikovanými odbornými nebo řídicími pracovníky, nižšími odbornými pracovníky a mezi těmi, kdo se řadí jednoznačně k pravici. Menší míru porozumění daňovému systému naopak deklarují mladí lidé ve věku 15 až 19 let, studenti, nezaměstnaní, lidé, kteří se nedokážou zařadit na pravolevé škále politické orientace, nebo ti, kdo se na ní řadí přesně do středu, a nevolíci bez preferované strany.

Tabulka 1: Rozumí systému daní (%)

	II/ 07	II/ 08	II/ 09	II/ 10	II/ 11	XI/ 12	XI/ 13	XI/ 14	XI/ 15
rozhodně ano	3	5	3	4	3	4	3	3	5
spíše ano	25	27	27	29	29	29	26	27	26
spíše ne	42	41	40	39	42	39	41	43	37
rozhodně ne	22	20	22	21	19	23	24	21	24
neví	8	7	8	7	7	5	6	6	8

Pozn.: Procenta ve sloupci.

Zdroj: CVVM SOÚ AV ČR, v.v.i., *Naše společnost 2. – 9. 11. 2015, 1054 respondentů starších 15 let, osobní rozhovor.*

² Znění otázky: „Řekl byste, že našemu systému daní rozumíte? Rozhodně ano, spíše ano, spíše ne, rozhodně ne, nebo nevíte, nemáte na tuto věc názor?“