



**Centrum pro výzkum veřejného mínění  
Sociologický ústav AV ČR, v.v.i.**  
Jilská 1, Praha 1  
Tel.: 210 310 584  
E-mail: lucie.cerna@soc.cas.cz

## Občané o důchodovém systému – listopad 2015

### Technické parametry

|                             |  |
|-----------------------------|--|
| Výzkum:                     | <i>Naše společnost, v15-11</i>   |
| Realizátor:                 | <i>CVVM, Sociologický ústav AV ČR, v. v. i.</i>  |
| Projekt:                    | <i>Naše společnost – projekt kontinuálního výzkumu veřejného mínění CVVM SOÚ AV ČR, v. v. i.</i> |
| Termín terénního šetření:   | <i>2. – 9. 11. 2015</i>  |
| Výběr respondentů:          | <i>Kvótní výběr</i>  |
| Kvóty:                      | <i>Kraj (oblasti NUTS 3), velikost místa bydliště, pohlaví, věk, vzdělání</i>                    |
| Zdroj dat pro kvótní výběr: | <i>Český statistický úřad</i>  |
| Reprezentativita:           | <i>Obyvatelstvo ČR ve věku od 15 let</i>   |
| Počet dotázaných:           | <i>1054</i>  |
| Počet tazatelů:             | <i>220</i>   |
| Metoda sběru dat:           | <i>Osobní rozhovor tazatele s respondentem</i>   |
| Výzkumný nástroj:           | <i>Standardizovaný dotazník</i>  |
| Otázky:                     | <i>ES. 28</i>  |
| Zveřejněno dne:             | <i>14. prosince 2015</i>   |
| Zpracovala:                 | <i>Lucie Černá</i>   |

V rámci svého listopadového šetření se Centrum pro výzkum veřejného mínění SOÚ AV ČR, v. v. i., zaměřilo na některé otázky spojené s důchodovým systémem a reformou penzí. V rámci tohoto tematického bloku pak byly respondentům předloženy tři dvojice protichůdných tvrzení vyjadřujících obecné postoje k různým charakteristikám důchodového systému, k nimž dotázaní vyjadřovali postoj prostřednictvím pětibodové škály, kde bod 1 znamenal ztotožnění se s prvním z dvojice proti sobě stojících výroků a bod 5 naopak představoval úplný příklon k výroku druhému.<sup>1</sup> Jednotlivá tvrzení se přitom týkala rozporu mezi principem solidarity a zásluhovosti v důchodovém systému, toho, zda by se o finanční zabezpečení lidí v důchodovém věku měl postarat stát nebo sami občané, a toho, zda je důchodový systém ve své stávající podobě spravedlivý či nespravedlivý.

<sup>1</sup> Znění otázky: „Ke kterému z každé dvojice následujících výroků byste se spíše přiklonil? Číslice 1 znamená, že se zcela přikláníte k výroku vlevo, číslice 5, že se zcela přikláníte k výroku vpravo. Číslice 3 znamená, že Váš postoj je někde mezi těmito dvěma výroky.“ (Výroky viz tabulku č. 1).



Tabulka č. 1: Názory občanů na důchodový systém v ČR (v %)

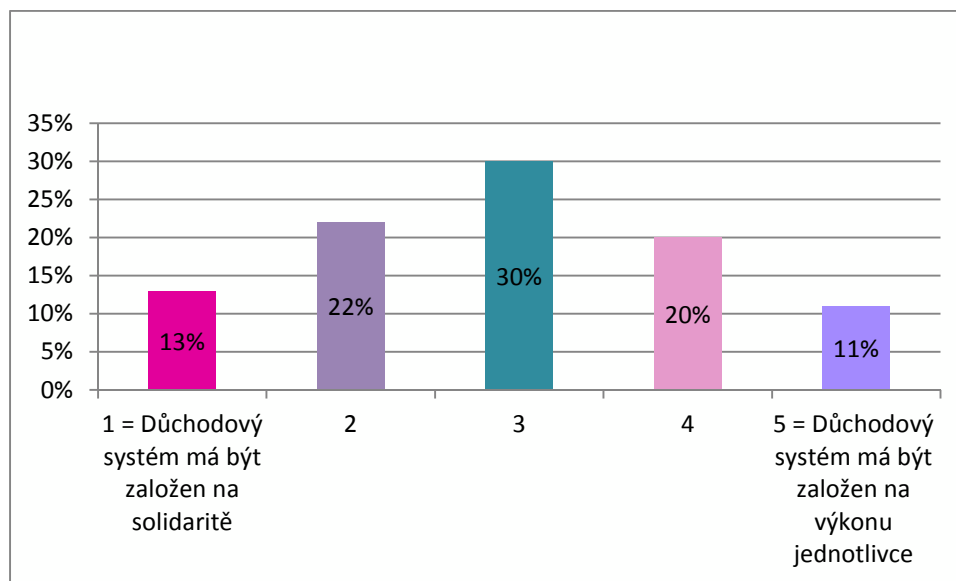
| Výrok A   | 1  | 2  | 3  | 4  | 5  | Výrok B  |
|---|----|----|----|----|----|--|
| Důchodový systém má být založen na solidaritě, to znamená, že výše důchodů těch, co přispívají do systému více, a těch, co přispívají méně, se příliš neliší. | 13 | 22 | 30 | 20 | 11 | Důchodový systém má být založen na výkonu každého jednotlivce, to znamená, že výše jeho důchodu se zcela odvíjí od výše jeho příspěvku do systému. |
| O finanční zabezpečení občanů v důchodu se má postarat stát.  | 26 | 30 | 32 | 9  | 1  | O své finanční zabezpečení v důchodu se mají občané postarat sami.   |
| Současný důchodový systém je spravedlivý.   | 2  | 9  | 37 | 28 | 16 | Současný důchodový systém je nespravedlivý.  |

Pozn.: Dopočet do 100 % tvoří spontánní odpovědi „nevím“.

Zdroj: CVVM SOÚ AV ČR, v. v. i., Naše společnost 2. – 9. 11. 2015, 1054 respondentů starších 15 let, osobní rozhovor.

V případě první dvojice výroků, které proti sobě staví princip solidarity a zásluhovosti důchodového systému, je česká společnost značně rozpolcená, s velmi mírným příklonem k solidárnosti systému, kterou upřednostnila více než třetina (35 %) občanů, zatímco k principu zásluh v podobě výkonu se spíše kloní necelá třetina (31 %) lidí. Srovnatelná část respondentů (30 %) se pak v tomto ohledu ve svých názorech pohybuje uprostřed (viz graf č. 1).

Graf č. 1: Solidarita nebo výkon jednotlivce 11/2015 (%)

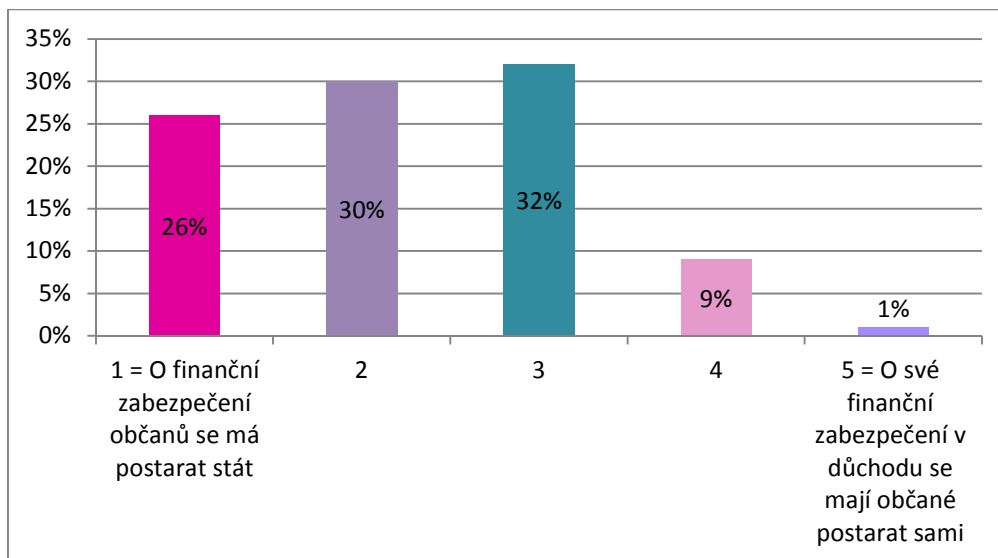


Pozn.: Dopočet do 100 % tvoří spontánní odpovědi „nevím“.

Zdroj: CVVM SOÚ AV ČR, v. v. i., Naše společnost 2. – 9. 11. 2015, 1054 respondentů starších 15 let, osobní rozhovor.

Co se týče odpovědnosti státu nebo jednotlivce za finanční zajištění v důchodu, v tomto případě se populace výrazně přiklání k odpovědnosti státu. Více než polovina (56 %) se kloní k odpovědnosti státu, zhruba třetina (32 %) volí střed mezi státem a jednotlivcem. Pouze jedna desetina (10 %) si myslí, že se o své finanční zajištění v důchodu mají starat občané sami (viz graf č. 2).

Graf č. 2: Důchodové zabezpečení jako starost státu, nebo samotných občanů 11/2015

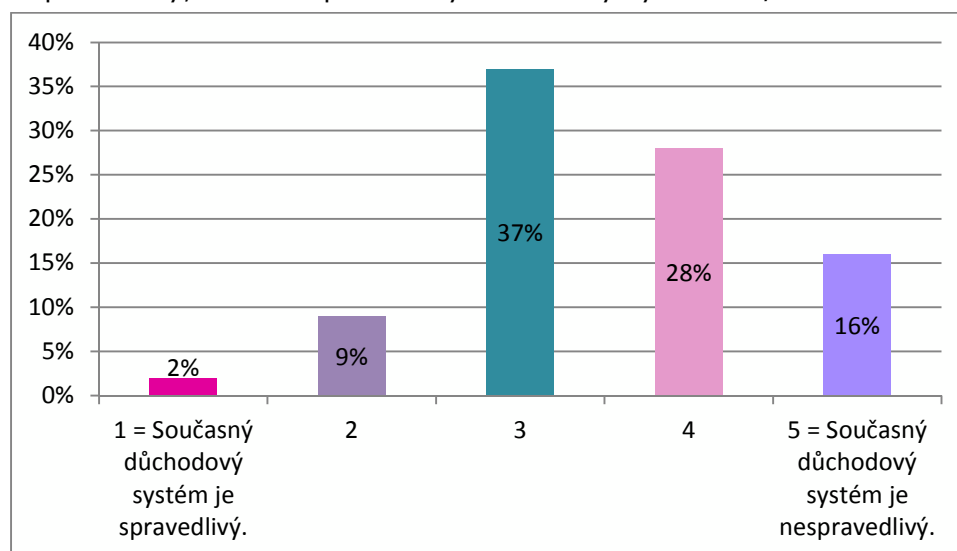


Pozn.: Dopočet do 100 % tvoří spontánní odpovědi „nevím“.

Zdroj: CVVM SOÚ AV ČR, v. v. i., Naše společnost 2. – 9. 11. 2015, 1054 respondentů starších 15 let, osobní rozhovor.

Poslední dvojice výroků zjišťovala, zda se současný důchodový systém zdá obyvatelům být spravedlivý, či naopak. Zhruba desetina (11 %) respondentů si myslí, že spravedlivý je, více než dvě pětiny (44 %) respondentů se však přiklání k opačnému názoru. Více než třetina (37 %) veřejnosti si myslí, že je spravedlivý tak napůl (viz graf č. 3).

Graf č. 3: Spravedlivý, nebo nespravedlivý důchodový systém 11/2015

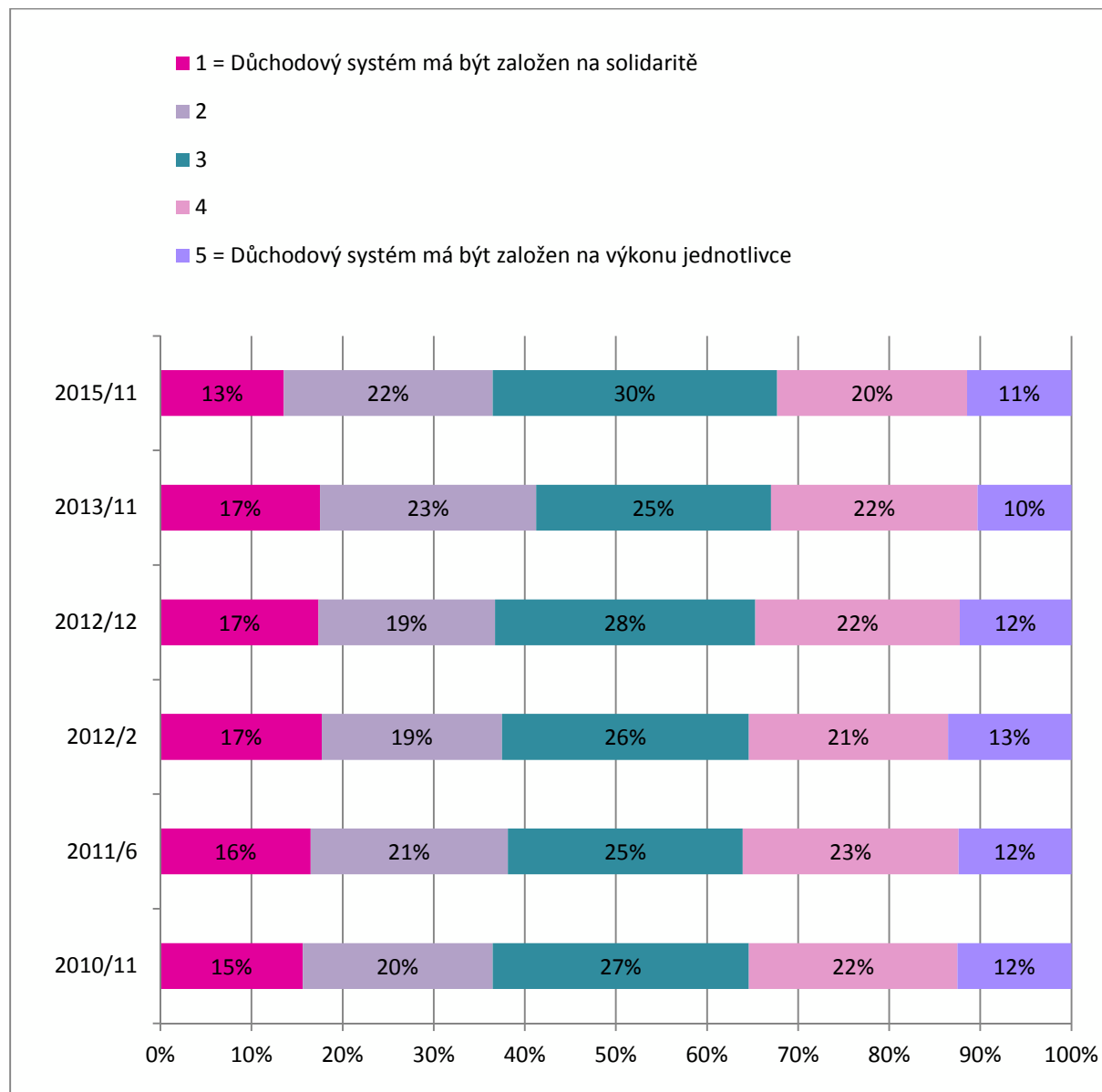


Pozn.: Dopočet do 100 % tvoří spontánní odpovědi „nevím“.

Zdroj: CVVM SOÚ AV ČR, v. v. i., Naše společnost 2. – 9. 11. 2015, 1054 respondentů starších 15 let, osobní rozhovor.

Podíváme-li se na vývoj postojů k jednotlivým dvojicím výroků v čase, v prvním případě, kde šlo o rozhodování mezi principem solidarity a zásluhovosti (viz graf č. 4), oproti poslednímu šetření mírně (o pět procentních bodů) klesl podíl lidí, kteří se spíše přiklánějí k solidárnosti důchodového systému. Neznamená to však, že by zároveň došlo k navýšení podílu těch, kteří se přiklánějí k zásluhovosti, když oproti uvedené změně vzrostl pouze podíl občanů s názorem uprostřed, a to rovněž o pět procentních bodů.

Graf č. 4: Solidarita nebo výkon jednotlivce – vývoj v čase

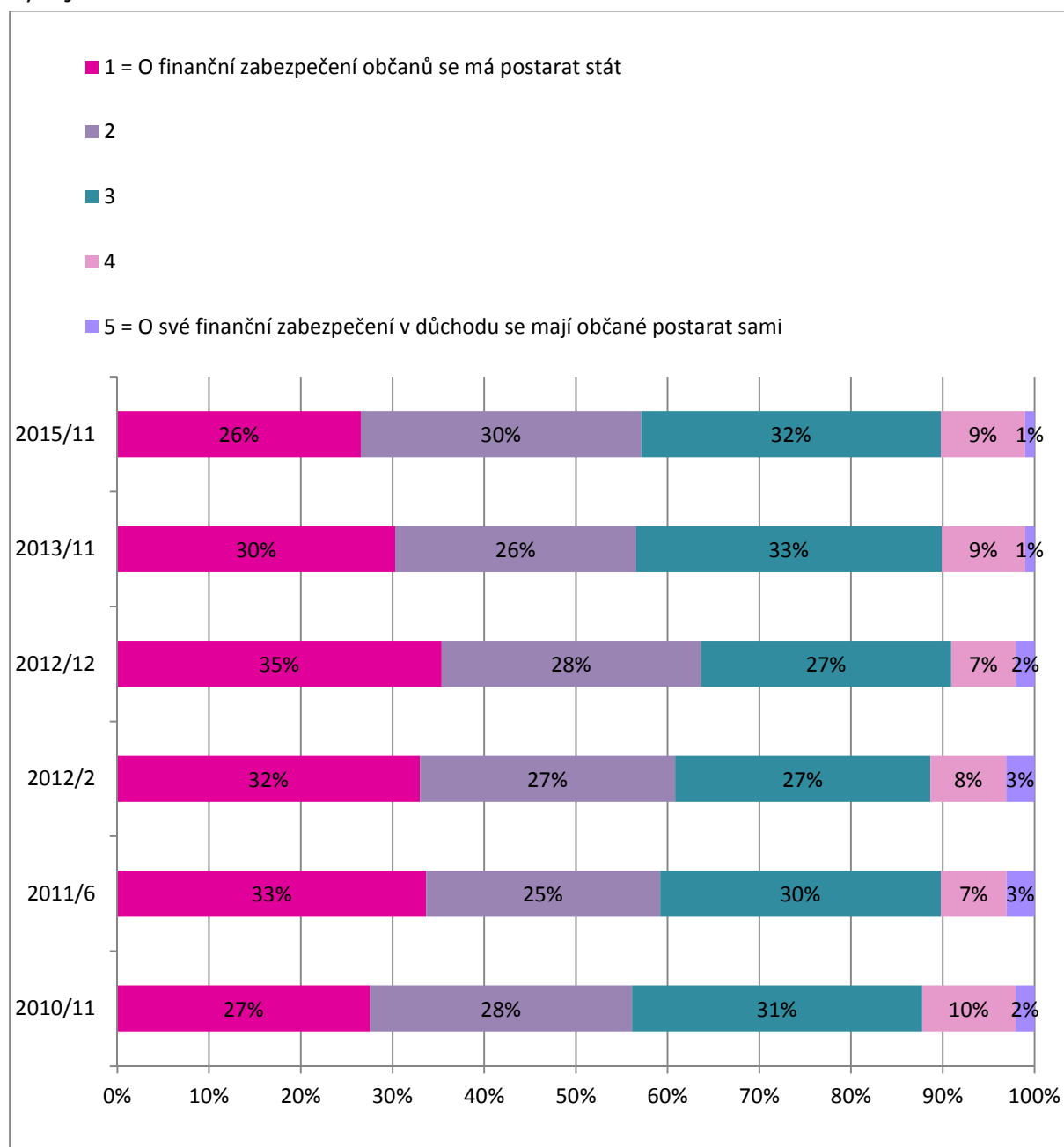


Pozn.: Dopočet do 100 % tvoří spontánní odpovědi „nevím“.

Zdroj: CVVM SOÚ AV ČR, v. v. i., Naše společnost.

U otázky, zda by měl o finanční zabezpečení lidí v důchodovém věku spíše pečovat stát, nebo zda by se o to měli občané starat sami, zůstal oproti situaci před dvěma lety podíl lidí, podle nichž by důchodové zabezpečení mělo být spíše starostí státu než samotných občanů, stejný. Názorové rozložení na tuto otázku je tak víceméně shodné se stavem, v jakém jej zachytilo první šetření z listopadu 2010, kdy tento názor zastávalo 55 % respondentů (viz graf č. 5).

Graf č. 5: Důchodové zabezpečení jako starost státu, nebo samotných občanů 11/2015 – vývoj v čase

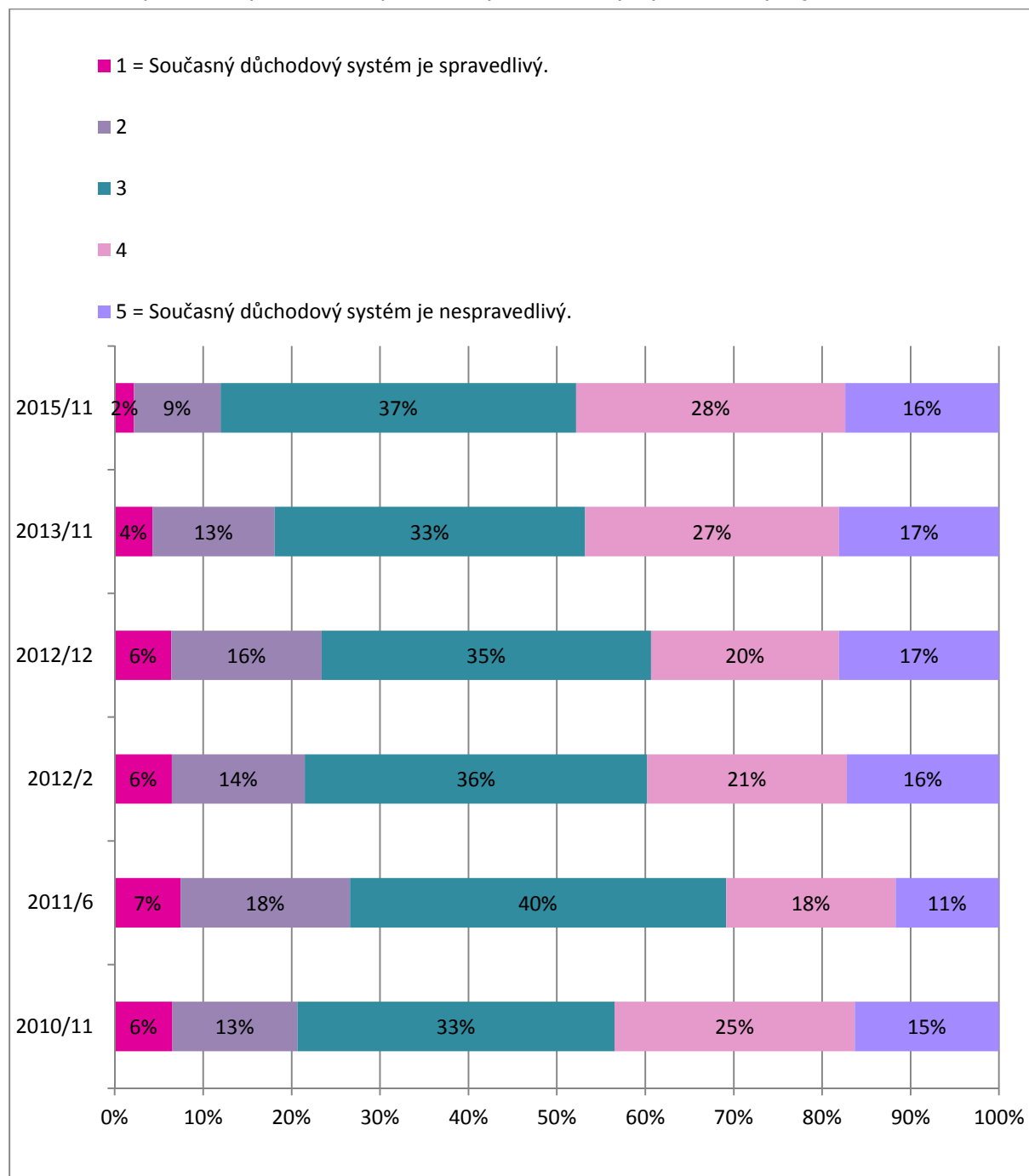


Pozn.: Dopočet do 100 % tvoří spontánní odpovědi „nevím“.

Zdroj: CVVM SOÚ AV ČR, v. v. i., Naše společnost.

V případě otázky, zda je současný důchodový systém spravedlivý, nebo nespravedlivý (viz graf č. 6), oproti listopadu 2013 o šest procentních bodů klesl počet lidí, kteří ho považují za spravedlivý. Tím se tento podíl dostal na nejnižší zaznamenanou úroveň od roku 2010, kdy tyto výroky byly respondentům předloženy poprvé. Podíl těch, podle kterých je současný důchodový systém nespravedlivý, ovšem zůstal stejně vysoký jako v roce 2013. Naopak došlo k nárůstu podílu těch, pro které není důchodový systém ani spravedlivý, ani nespravedlivý (o čtyři procentní body).

Graf č. 6: Spravedlivý, nebo nespravedlivý důchodový systém – vývoj v čase



Pozn.: Dopočet do 100 % tvoří spontánní odpovědi „nevím“.

Zdroj: CVVM SOÚ AV ČR, v. v. i., Naše společnost.

Z hlediska sociodemografických a jiných třídících znaků můžeme vidět, že podpora principu solidarity klesá a přesouvá se ve prospěch principu zásluhovosti spolu s rostoucím vzděláním, se zlepšujícím se hodnocením životní úrovně vlastní domácnosti a rovněž s posunem v sebezařazení na pravolevé škále politické orientace ve směru od levice k pravici. Co se týká rozdílů mezi pozicemi respondentů v zaměstnání, k solidaritě se přiklánějí nejčastěji nezaměstnaní. Oproti tomu princip zásluhovosti prosazují nejčastěji podnikatelé se třemi a více zaměstnanci. K principu solidarity dále tíhnou ti, kteří si myslí, že současný důchodový systém není třeba měnit. Naopak ti, kdo se nejčastěji přiklánějí k výroku prosazujícímu zásluhovost, se domnívají, že změnit důchodový systém v České republice je rozhodně potřebné.

V podstatě analogické rozdíly se objevily i v případě toho, zda by se o finanční zajištění důchodců měl starat stát, nebo sami občané. Ty skupiny, které preferují solidaritu, více zdůrazňují i roli státu a naopak ti, kdo upřednostňují zásluhovost, poněkud častěji inklinují k tomu, že by se o své finanční zajištění v důchodu měli lidé starat sami. Podíl lidí zdůrazňujících roli státu je relativně vyšší ve věkové kategorii nad 60 let.

Názory na to, zda je současný důchodový systém spravedlivý, či nespravedlivý, se významně neliší ani napříč vzdělanostními kategoriemi, ani podle pravolevé politické orientace respondentů, ani podle jejich věku. Určité rozdíly lze najít z hlediska rodinného stavu respondentů, přičemž za nespravedlivý ho nejčastěji považují vdovy a vdovci. Respondenti, kteří si myslí, že současný důchodový systém je nespravedlivý, si častěji spoří či investují, aby se na důchod zajistili. Častěji si také spoří ti, kteří se přiklánějí k principu zásluhovosti. Oproti tomu lidé, kteří jsou přesvědčeni, že se o zajištění v důchodu má postarat stát, spoří či investují méně.