



**Centrum pro výzkum veřejného mínění
Sociologický ústav AV ČR, v.v.i.**

Jilská 1, Praha 1

Tel.: 286 840 129

E-mail: daniel.kunstat@soc.cas.cz

Důvěra ústavním institucím v listopadu 2015

Technické parametry

<i>Výzkum:</i>	<i>Naše společnost, v15-11</i>
<i>Realizátor:</i>	<i>Centrum pro výzkum veřejného mínění, Sociologický ústav AV ČR, v.v.i.</i>
<i>Projekt:</i>	<i>Naše společnost – projekt kontinuálního výzkumu veřejného mínění CVVM SOÚ AV ČR, v.v.i.</i>
<i>Termín terénního šetření:</i>	<i>2. - 9. listopadu 2015</i>
<i>Výběr respondentů:</i>	<i>Kvótní výběr</i>
<i>Kvóty:</i>	<i>Kraj (oblasti NUTS 3), velikost místa bydliště, pohlaví, věk, vzdělání</i>
<i>Zdroj dat pro kvótní výběr:</i>	<i>Český statistický úřad</i>
<i>Reprezentativita:</i>	<i>Obyvatelstvo ČR ve věku od 15 let</i>
<i>Počet dotázaných:</i>	<i>1054</i>
<i>Počet tazatelů:</i>	<i>220</i>
<i>Metoda sběru dat:</i>	<i>Osobní rozhovor tazatele s respondentem – kombinace dotazování PAPI a CAPI</i>
<i>Výzkumný nástroj:</i>	<i>Standardizovaný dotazník</i>
<i>Otázky:</i>	<i>PI. 1, PS. 1</i>
<i>Zveřejněno dne:</i>	<i>25. listopadu 2015</i>
<i>Zpracoval:</i>	<i>Daniel Kunštát</i>

V reprezentativním šetření CVVM SOÚ AV ČR, v.v.i., byla v listopadu 2015 vybraným občanům položena otázka, zda důvěřují jednotlivým ústavním institucím.¹ Sledování důvěry ústavním institucím je pravidelnou součástí našich šetření, což nám umožňuje mapovat vývoj názorů veřejnosti v dlouhodobém časovém horizontu.

Tabulka 1: Důvěra obyvatel ústavním institucím (v %)

DŮVĚRA	XI/14	XII/14	I/15	II/15	III/15	IV/15	V/15	VI/15	IX/15	X/15	XI/15
Prezident	37	34	44	44	47	47	46	45	55	51	56
Vláda	45	44	47	49	45	46	44	45	46	43	46
Poslanecká sněmovna	34	29	37	36	32	34	34	33	35	31	34
Senát	32	30	35	35	33	35	34	33	36	32	34
Krajské zastupitelstvo	44	40	46	45	45	44	43	41	46	43	42
Obecní zastupitelstvo	-	62	63	66	66	64	62	59	64	61	61
Starosta	-	62	62	65	64	63	62	60	64	61	63
Hejtman	41	38	42	42	42	41	38	38	42	39	41

Poznámka: Hodnoty v tabulce jsou součtem odpovědí „rozhodně důvěřuje“ a „spíše důvěřuje“. Dopočet do 100 % tvoří odpovědi „spíše nedůvěřuje“ a „rozhodně nedůvěřuje“ a odpověď „nevím“.

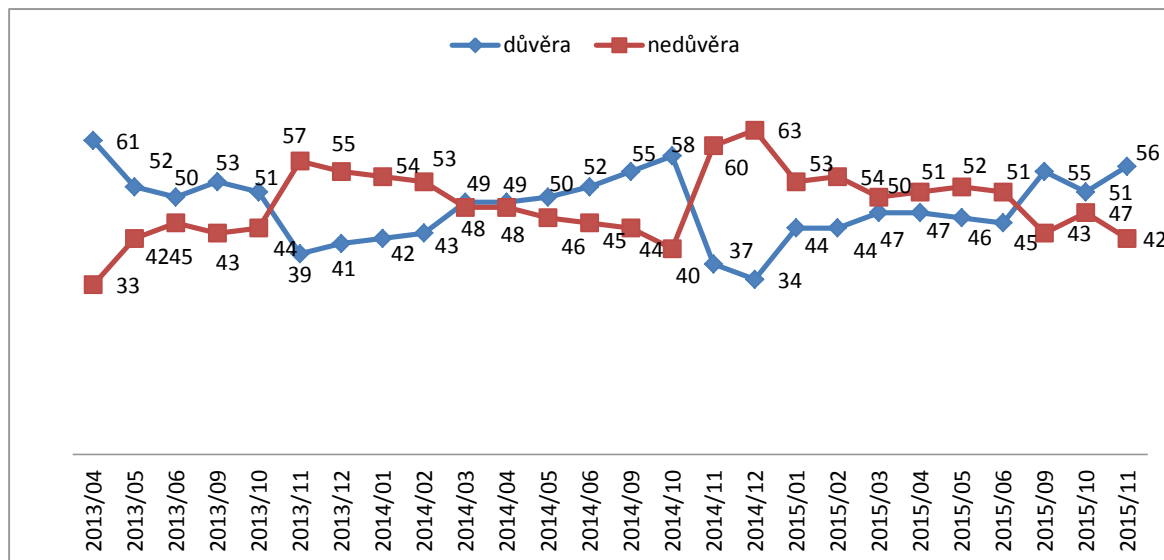
Zdroj: CVVM SOÚ AV ČR, v.v.i., Naše společnost 2. – 9. listopadu 2015, 1054 respondentů starších 15 let, osobní rozhovor.

¹ Otázka: „Řekněte, prosím, důvěřujete prezidentovi republiky, vládě, Poslanecké sněmovně PČR, Senátu PČR, svému krajskému zastupitelstvu, svému obecnímu zastupitelstvu, starostovi vaší obce či městské části, hejtmanovi vašeho kraje (primátorovi, pokud žijete v Praze)?“

V listopadovém šetření došlo ve srovnání s předešlým měřením v hodnocení pravidelně sledovaných ústavních institucí k některým drobným změnám.

Prezidentovi republiky důvěřuje 56 % respondentů, tedy o 5 procentní body více než v říjnovém šetření, současně je to ale zhruba stejně jako v šetření ze září 2015 (viz graf1). *Prezidentovi častěji důvěřují respondenti starší 60 let, ekonomicky neaktivní, důchodci, lidé, kteří se politicky zařazují na levici a levý střed, a příznivci ČSSD a KSČM.*

Graf 1: Vývoj důvěry/nedůvěry v prezidenta (v %, duben 2013 – listopad 2015)



Zdroj: Výzkumy CVVM SOÚ AV ČR, v.v.i., Naše společnost.

Vládě Bohuslava Sobotky důvěřuje 46 % dotázaných. Oproti poslednímu šetření jde o posun na hranici statistické chyby. *Vládě častěji důvěřovali zejména dotázaní s dobrou životní úrovní, řadoví zaměstnanci a nadprůměrné důvěře se vláda přirozeně těší také mezi přívrženci koaličních stran (ČSSD, ANO a KDU-ČSL), naopak u potenciálních voličů pravice (zejména ODS a TOP 09) ale i mezi příznivci KSČM je její podpora výrazně nižší.*

Důvěru Poslanecké sněmovně i Senátu vyslovila přibližně třetina dotázaných (shodně 34 %). Také u obou parlamentních komor se oproti minulému šetření jedná o posuny v rámci statistické chyby. *Senátu i Poslanecké sněmovně častěji důvěřují dotázaní s dobrou životní úrovní, ekonomicky aktivní a potenciální voliči ČSSD a ANO.*

O něco vyšší prestiž mají lokální reprezentace: krajským zastupitelstvům vyjádřilo důvěru 42 % respondentů, asi tři pětiny dotázaných (61 %) důvěřují svému obecnímu zastupitelstvu. Ani zde se situace od posledního šetření významně nezměnila. *Mezi klíčovými sociodemografickými skupinami dotázaných nelze v pohledu na krajská a obecní zastupitelstva nalézt zásadnější diference s výjimkou poněkud vyšší důvěry mezi respondenty s dobrou životní úrovní. Svému obecnímu zastupitelstvu také častěji důvěřují lidé z menších obcí (do 2 000 obyvatel).*

Důvěryhodnost osob stojících v čele obecních a krajských samospráv v zásadě přesně kopíruje míru důvěry, kterou mezi občany požívají obecní, resp. krajská zastupitelstva: svému starostovi tak důvěřuje 63 % dotázaných, hejtmanovi 41 %. Důvěra je v obou případech v posledním roce velmi stabilní.

Kromě důvěry k výše zmíněným ústavním institucím, kterou CVVM sleduje každý měsíc, byli respondenti v listopadovém výzkumu také dotázáni, zda důvěřují České národní bance, Nejvyššímu kontrolnímu úřadu, Českému statistickému úřadu, Úřadu pro ochranu osobních údajů, Státnímu úřadu pro jadernou bezpečnost a Správě úložišť radioaktivních odpadů.² Přehled výsledků včetně srovnání s předcházejícími výzkumy přináší tabulka 2.

Tabulka 2: Důvěra obyvatel vybraným institucím (v %)

DŮVĚRA	2006	2007	2008	2009	2010	2011	2012	2013	2014	2015
ČNB	66	61	59	60	66	66	x	38	50	51
NKÚ	57	58	x	44	35	36	40	49	53	52
ČSÚ	68	60	61	65	64	62	x	62	61	63
Úřad pro ochranu osobních údajů	31	33	32	36	38	46	x	44	x	45
Státní úřad pro jadernou bezpečnost	x	x	x	x	x	x	x	x	x	52
Správa úložišť radioaktivních odpadů	x	x	x	x	x	x	x	x	x	35

Poznámka: Hodnoty v tabulce jsou součtem odpovědí „rozhodně důvěřuje“ a „spíše důvěřuje“. Dopočet do 100 % tvoří odpovědi „spíše nedůvěřuje“ a „rozhodně nedůvěřuje“ a odpověď „nevím“.

Zdroj: CVVM SOÚ AV ČR, v.v.i., Naše společnost 2. – 9. 11. 2015, 1054 respondentů starších 15 let, osobní rozhovor.

Českému statistickému úřadu vyslovily důvěru téměř dvě třetiny občanů (63 %), Nejvyššímu kontrolnímu úřadu vyjádřilo důvěru 52 % respondentů a téměř stejný podíl (51 %) České národní bance. Státnímu úřadu pro jadernou bezpečnost důvěřuje 52 % respondentů, Úřadu pro ochranu osobních údajů 45 % a Správě úložišť jaderného odpadu 35 %. Připomeňme, že zejména v případě těchto tří institucí celkové výsledky poněkud zkresluje relativně vysoký podíl respondentů, kteří zvolili variantu „nevím“, který tvořil v případě Úřadu pro ochranu osobních údajů 16 % respondentů, v případě Státního úřadu pro jadernou bezpečnost 21 % a v případě Správy úložišť radioaktivních odpadů dokonce 29 % všech dotázaných.

V rámci šetření byla zjišťována také spokojenost se současnou politickou situací v naší zemi.³ Aktuální výsledky a časové srovnání nabízí tabulka 3.

Tabulka 3: Spokojenost/nespokojenost se současnou politickou situací v ČR (v %)

	X/14	XI/14	XII/14	I/15	II/15	III/15	IV/15	V/15	VI/15	IX/15	X/15	XI/15
Spokojen	18	17	15	19	21	19	19	21	21	21	21	20
Ani spokojen, ani nespokojen	33	31	33	36	37	35	36	32	35	36	32	33
Nespokojen	46	49	49	42	41	43	42	45	42	40	43	44

Poznámka: Hodnoty v tabulce jsou součtem odpovědí „rozhodně spokojen“ a „spíše spokojen“, resp. „spíše nespokojen“ a „rozhodně nespokojen“. Dopočet do 100 % tvoří odpověď „nevím“.

Zdroj: Výzkumy CVVM SOÚ AV ČR, v.v.i., Naše společnost.

Spokojenost se současnou politickou situací vyjádřila pětina (20 %) respondentů, což potvrzuje výsledky z předešlých šetření. Ani spokojena, ani nespokojena se cítí být třetina obyvatel ČR (33 %). Nespokojenost s politickou situací v současnosti vyjadřují více než dvě pětiny dotázaných (44 %). Zbytek respondentů zvolil variantu „nevím“. *Spokojenější s politickou situací jsou častěji mladí lidé do 29 let, respondenti s dobrou životní úrovní a příznivci ANO a KDU-ČSL. Vyšší nespokojenost naopak častěji vyjadřují dotázaní se špatnou životní úrovní, lidé starší 60 let a potenciální voliči KSČM.*

² Otázka: „Řekněte, prosím, důvěřujete České národní bance, Nejvyššímu kontrolnímu úřadu, Českému statistickému úřadu, Úřadu pro ochranu osobních údajů, Státnímu úřadu pro jadernou bezpečnost a Správě úložišť radioaktivních odpadů?“

³ Otázka: „Zamysleli-li se nad celkovou současnou politickou situací v České republice, řekl byste, že jste s ní velmi spokojen, spíše spokojen, ani spokojen, ani nespokojen, spíše nespokojen, velmi nespokojen?“