

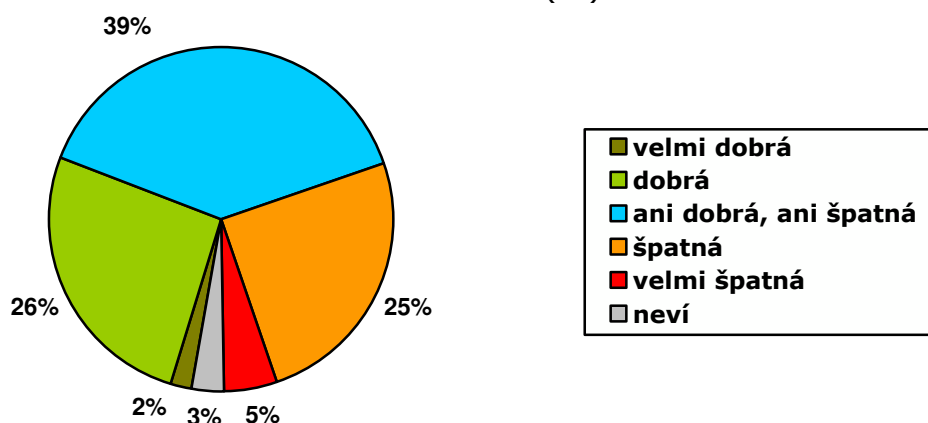
Občané o hospodářské situaci ČR a o životní úrovni svých domácností – říjen 2015

Technické parametry

Výzkum:	Naše společnost, v15-10
Realizátor:	CVVM, Sociologický ústav AV ČR, v.v.i.
Projekt:	Naše společnost – projekt kontinuálního výzkumu veřejného mínění CVVM SOÚ AV ČR, v.v.i.
Termín terénního šetření:	5. – 12. 10. 2015
Výběr respondentů:	Kvótní výběr
Kvóty:	Kraj (oblasti NUTS 3), velikost místa bydliště, pohlaví, věk, vzdělání
Zdroj dat pro kvótní výběr:	Český statistický úřad
Reprezentativita:	Obyvatelstvo ČR ve věku od 15 let
Počet dotázaných:	1045
Počet tazatelů:	217
Metoda sběru dat:	Osobní rozhovor tazatele s respondentem – kombinace dotazování PAPI a CAPI
Výzkumný nástroj:	Standardizovaný dotazník
Otázky:	EV.10, IDE.1
Zveřejněno dne:	25. listopadu 2015
Zpracoval:	Jan Červenka

V říjnovém šetření CVVM SOÚ AV ČR, v.v.i., položilo všem dotázaným dvě otázky týkající se hodnocení současné ekonomické situace v ČR a hodnocení životní úrovně jejich domácností.

Graf 1: Hodnocení současné ekonomické situace v ČR (%)¹

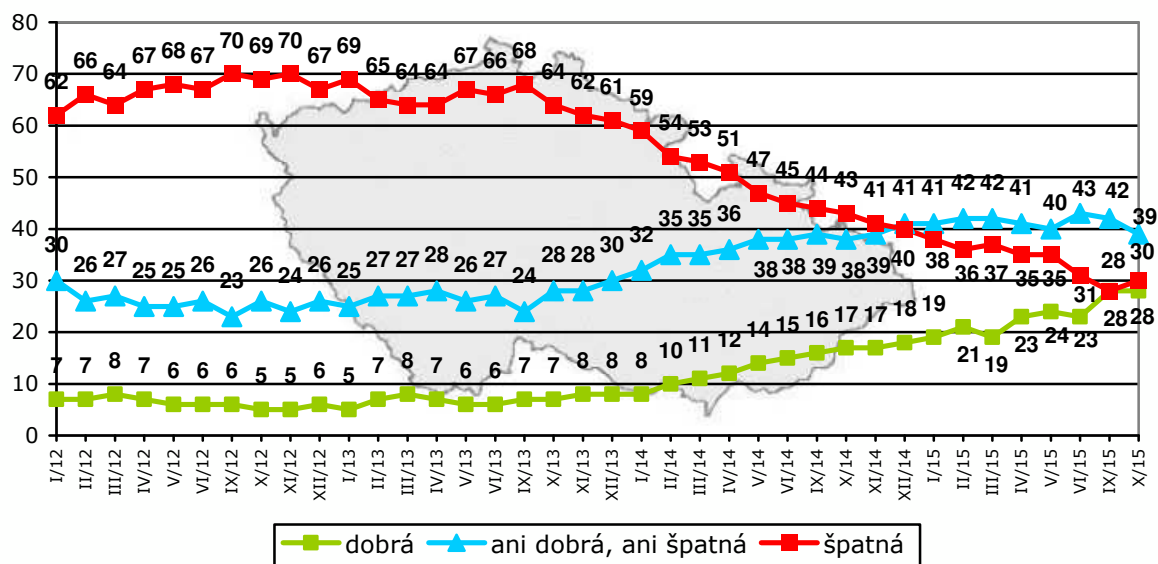


Zdroj: CVVM SOÚ AV ČR, v.v.i., Naše společnost 5. – 12. 10. 2015, 1045 respondentů starších 15 let, osobní rozhovor.

¹ Znění otázky: „Jak byste hodnotil současnou ekonomickou situaci v naší zemi? Je podle Vás velmi dobrá, dobrá, ani dobrá, ani špatná, špatná, velmi špatná.“

Z výsledku šetření vyplývá (viz graf 1), že tři desetiny (30 %) české veřejnosti hodnotí současnou ekonomickou situaci v zemi negativně, když 5 % ji označilo za „velmi špatnou“ a 25 % za „špatnou“. Statisticky srovnatelná část veřejnosti (28 %) hodnotí současnou ekonomickou situaci příznivě, když 26 % ji charakterizovalo jako „dobrou“ a 2 % jako „velmi dobrou“. Dvě pětiny (39 %) lidí pak považují současnou ekonomickou situaci v ČR za „ani dobrou, ani špatnou“. Zbývající 3 % oslovených se k tomuto dotazu nedokázala vyjádřit a zvolila odpověď „nevím“.

Graf 2: Hodnocení současné ekonomické situace v ČR – časové srovnání (%)



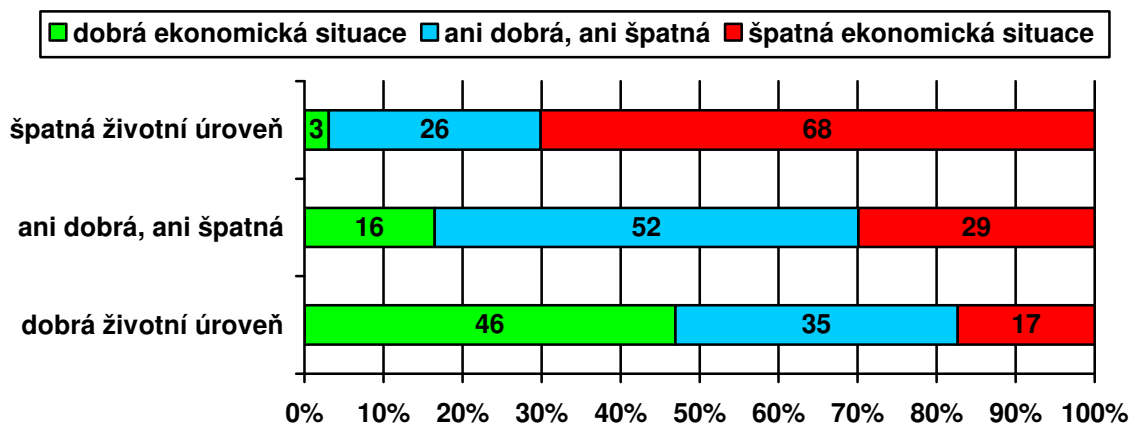
Pozn.: Dopočet do 100 % tvoří odpovědi „nevím“, kategorie „dobrá“ zahrnuje součet podílů „velmi dobrá“ a „dobrá“, kategorie „špatná“ je součtem podílů „špatná“ a „velmi špatná“.

Zdroj: CVVM SOÚ AV ČR, v.v.i., Naše společnost.

Z časového srovnání, které nabízí graf 2, vyplývá, že oproti předchozímu šetření ze září 2015 se hodnocení statisticky významně nezměnilo. V uplynulých dvou letech se přitom hodnocení prakticky kontinuálně zlepšovalo, když podíl kritického hodnocení od září 2013 poklesl o 38 procentních bodů. Aktuální hodnocení ekonomické situace je spolu s hodnocením z minulého měsíce nejlepším od roku 2006, kdy byl zaznamenán historicky absolutně nejlepší výsledek za celou dobu realizace srovnatelných výzkumů od roku 1999.

Podrobnější analýza ukázala, že optimismus v hodnocení současné ekonomické situace narůstá se zlepšující se subjektivně hodnocenou životní úrovní respondenta (viz graf 3) a rovněž s příjmem, spokojeností s životem, spokojeností s politickou situací a také s nejvyšším stupněm dokončeného vzdělání, zatímco s rostoucím věkem se hodnocení ekonomické situace poněkud zhoršuje. Relativně optimističtější se o ekonomické situaci vyjadřují studenti, vysoce kvalifikovaní odborníci nebo vedoucí pracovníci, z hlediska sebezatažení na pravolevé škále politické orientace ti, kdo se hlásí k pravici nebo k pravému středu, z hlediska stranických preferencí stoupenci ANO či ODS a dotázaní, kteří důvěřují vládě. Naopak kritičtější v tomto směru jsou důchodci, nezaměstnaní, respondenti, kteří sami sebe na škále politické orientace řadí jednoznačně na levici, voliči KSČM, rozhodnutí nevolíči a ti, kdo vládě nedůvěřují.

Graf 3: Hodnocení současné ekonomické situace v ČR podle životní úrovně domácnosti (%)

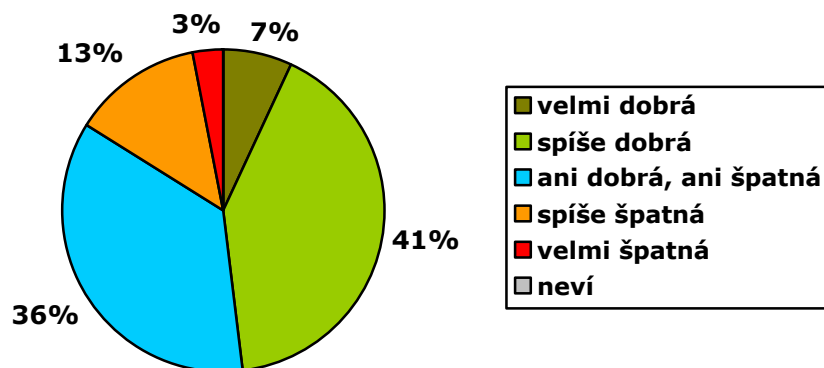


Pozn.: Dopočet do 100 % tvoří odpovědi „neví“, kategorie „dobrá“ zahrnuje součet podílů „velmi dobrá“ a „dobrá“, kategorie „špatná“ je součtem podílů „špatná“ a „velmi špatná“.

Zdroj: CVVM SOÚ AV ČR, v.v.i., Naše společnost 5. – 12. 10. 2015, 1045 respondentů starších 15 let, osobní rozhovor.

Druhá otázka se týkala hodnocení životní úrovně samotných domácností, v nichž respondenti žijí.

Graf 4: Subjektivní hodnocení životní úrovně vlastní domácnosti² (%)

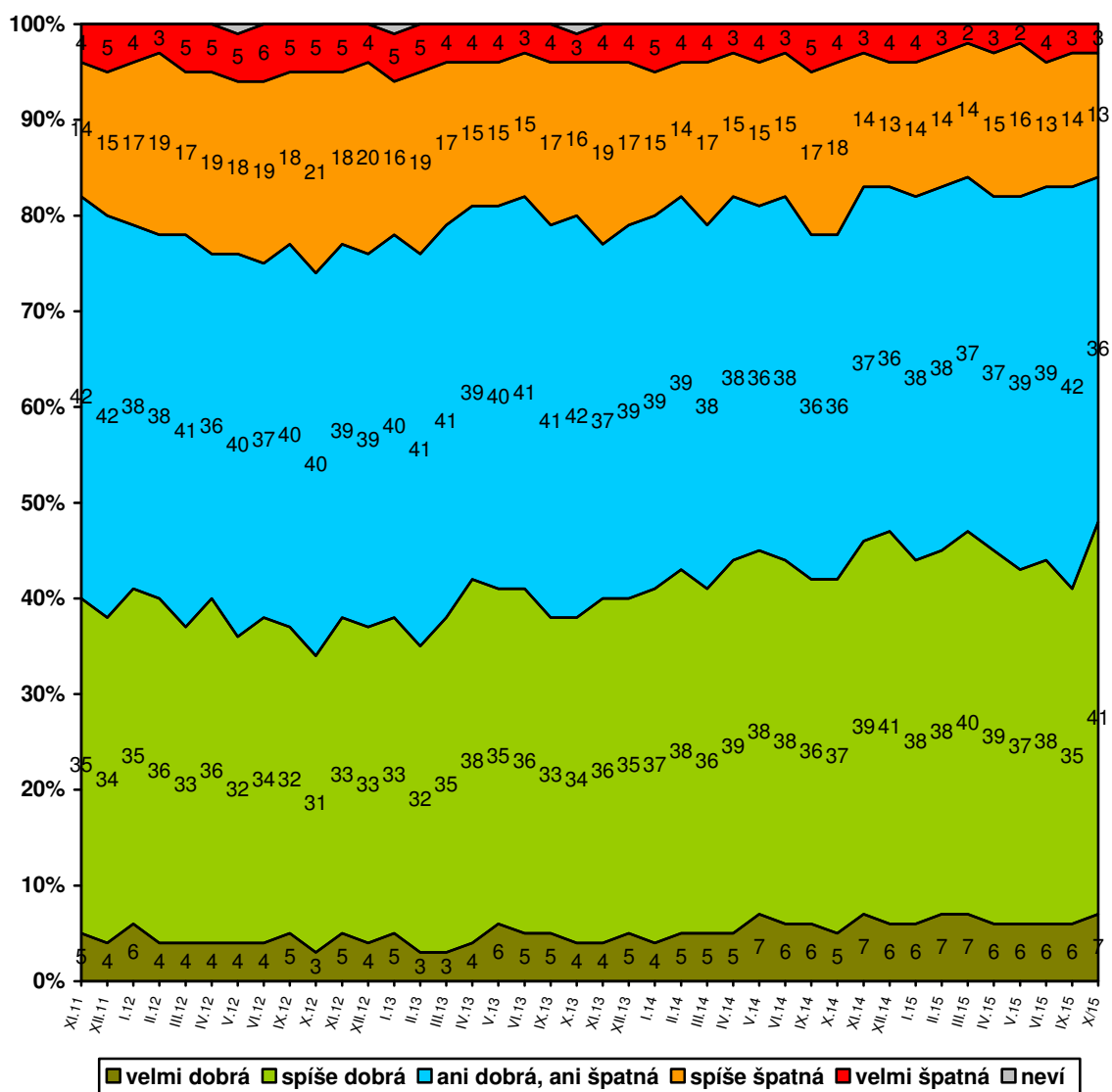


Zdroj: CVVM SOÚ AV ČR, v.v.i., Naše společnost 5. – 12. 10. 2015, 1045 respondentů starších 15 let, osobní rozhovor.

Jak ukazují výsledky v grafu 4, 48 % lidí má podle vlastního vyjádření dobrou životní úroveň své domácnosti, z toho 7 % ji hodnotí jako „velmi dobrou“ a 41 % jako „spíše dobrou“. Naopak za špatnou považuje životní úroveň své domácnosti asi šestina (16 %) občanů, když 13 % ji označilo za „spíše špatnou“ a 3 % za „velmi špatnou“. Více než třetina (36 %) pak životní úroveň své domácnosti charakterizuje jako „ani dobrou, ani špatnou“.

² Znění otázky: „Považujete životní úroveň Vaší domácnosti za velmi dobrou, za spíše dobrou, ani dobrou, ani špatnou, za spíše špatnou, nebo za velmi špatnou?“

Graf 5: Subjektivní hodnocení životní úrovně vlastní domácnosti – časové srovnání (%)



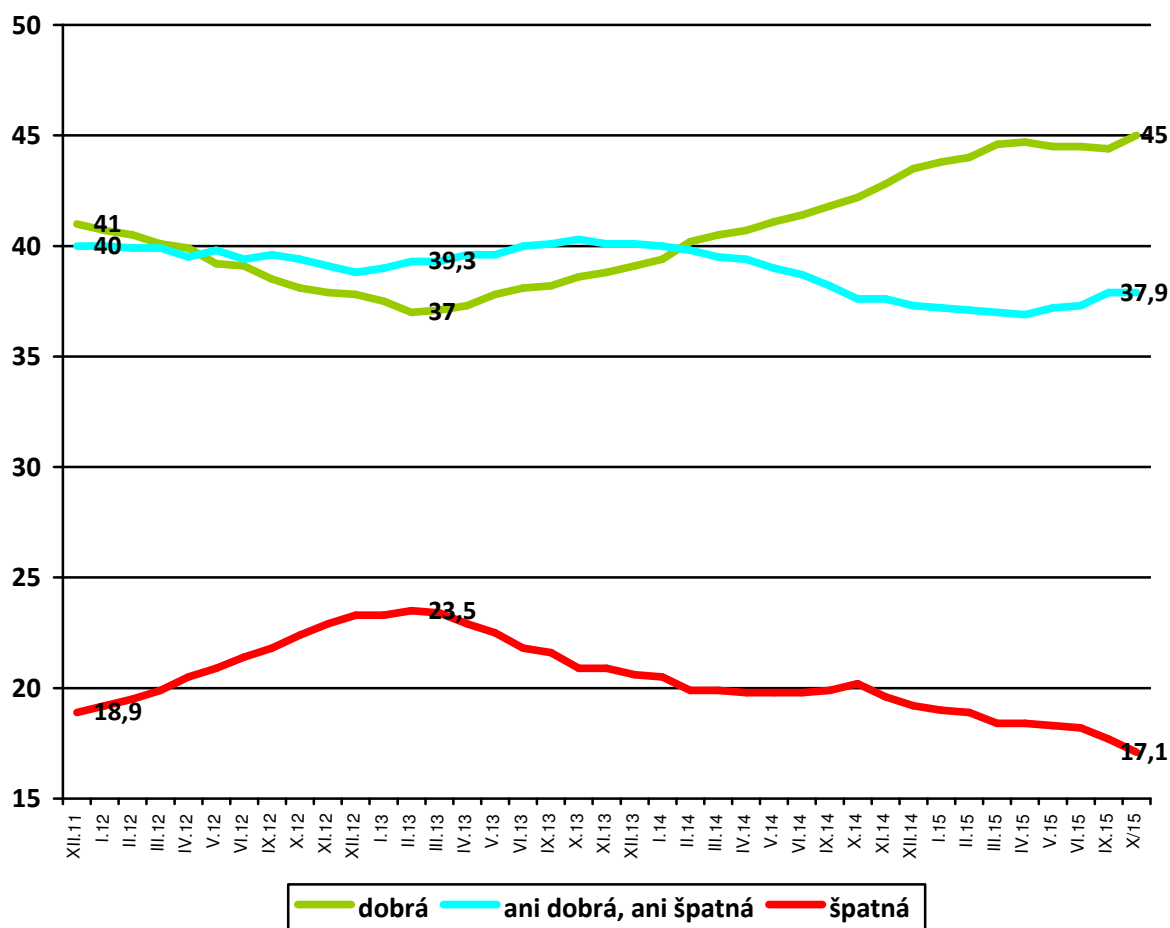
Zdroj: CVVM SOÚ AV ČR, v.v.i., Naše společnost.

Jak ukazují údaje zachycené v grafu 5, oproti předchozímu výzkumu ze září 2015 se hodnocení životní úrovně domácnosti zlepšilo, když podíl příznivého hodnocení vzrostl o 7 procentních bodů, a to primárně na úkor podílu těch, kdo životní úroveň své domácnosti hodnotí jako „ani dobrou, ani špatnou“. Hodnocení životní úrovně se tak vrátilo k hodnotám z období konce roku 2014 a prvního čtvrtletí roku 2015. V porovnání s výsledkem zaznamenaným přesně před rokem v říjnu 2014, kdy podíl příznivého hodnocení životní úrovně vlastní domácnosti dosahoval 42 %, podíl nepříznivého činil 22 % a variantu hodnocení „ani dobrá, ani špatná“ tehdy zvolilo 36 % respondentů, je v aktuálním šetření o 6 procentních bodů nižší podíl negativního hodnocení a o 6 procentních bodů vyšší podíl příznivého hodnocení.

Pokud jde o dlouhodobější trend vývoje subjektivního hodnocení životní úrovně vlastní domácnosti, ten poněkud zřetelněji zachycuje graf 6 ukazující klouzavé průměry souhrnných podílů tohoto hodnocení vždy z posledních 10 měření, což je standardní počet výzkumů realizovaných CVVM během roku

v rámci projektu Naše společnost. Od února 2013 až do jara 2015 lze vidět v podstatě nepřerušovaný vzestup podílu příznivého hodnocení, jehož roční průměr se postupně zvýšil z 37 % rovných na více než 44 %. Tento trend vzestupu příznivého hodnocení se sice v posledních měsících zastavil, ale v aktuálním výzkumu opět vzrostl a dosáhl svého dosavadního maxima 45 %. Nadále pokračuje i pokles negativního hodnocení, který z 23,5 % v únoru 2013 klesl na aktuálních 17,1 %.

Graf 6: Subjektivní hodnocení životní úrovně vlastní domácnosti – časové srovnání (průměry procentních podílů za období 12 měsíců)



Zdroj: CVVM SOÚ AV ČR, v.v.i., Naše společnost.

Hodnocení životní úrovně se zlepšuje s rostoucím příjmem či stupněm dokončeného vzdělání respondenta a rovněž s rostoucí spokojeností s životem, jakož i s ekonomickou a politickou situací, naopak s rostoucím věkem se zhoršuje. Ke spokojenější části obyvatel patří studenti, podnikatelé a samostatně činní, vysoce kvalifikovaní odborníci nebo vedoucí pracovníci, nižší odborní pracovníci, potenciální voliči ANO, ODS či TOP 09, ti, kdo se na pravolevé škále politické orientace hlásí k pravici či k pravému středu, a lidé důvěřující vládě. Skupiny vnímající svou životní úroveň méně příznivě tvoří především důchodci, nezaměstnaní, nekvalifikovaní dělníci, stoupenci KSČM, rozhodnutí nevoliči, lidé, kteří sami sebe na škále levice-pravice politicky řadí k levici či k levému středu, a dotázaní, kteří nedůvěřují vládě.