



**Centrum pro výzkum veřejného mínění
Sociologický ústav AV ČR, v.v.i.**
Jilská 1, Praha 1
Tel.: 286 840 129
E-mail: daniel.kunstat@soc.cas.cz

Strany a voliči – září 2015

Technické parametry

<i>Výzkum:</i>	<i>Naše společnost, v15-09</i>
<i>Realizátor:</i>	<i>Centrum pro výzkum veřejného mínění, Sociologický ústav AV ČR, v.v.i.</i>
<i>Projekt:</i>	<i>Naše společnost – projekt kontinuálního výzkumu veřejného mínění CVVM SOÚ AV ČR, v.v.i.</i>
<i>Termín terénního šetření:</i>	<i>7. – 14. září 2015</i>
<i>Výběh respondentů:</i>	<i>Kvótní výběh</i>
<i>Kvóty:</i>	<i>Kraj (oblasti NUTS 3), velikost místa bydliště, pohlaví, věk, vzdělání</i>
<i>Zdroj dat pro kvótní výběh:</i>	<i>Český statistický úřad</i>
<i>Reprezentativita:</i>	<i>Obyvatelstvo ČR ve věku od 15 let</i>
<i>Počet dotázaných:</i>	<i>994</i>
<i>Počet tazatelů:</i>	<i>228</i>
<i>Metoda sběru dat:</i>	<i>Osobní rozhovor tazatele s respondentem – kombinace dotazování PAPI a CAPI</i>
<i>Výzkumný nástroj:</i>	<i>Standardizovaný dotazník</i>
<i>Otázky:</i>	<i>PV. 6, PV. 7</i>
<i>Zveřejněno dne:</i>	<i>16. října 2015</i>
<i>Zpracoval:</i>	<i>Daniel Kunštát</i>

CVVM Sociologického ústavu AV ČR, v.v.i., do svého zářijového šetření zařadilo blok otázek týkající se vztahu voličů k preferovaným politickým stranám. Otázky zjišťovaly jednak intenzitu vztahu (sílu vazby) k preferované straně, jednak motivační zázemí potenciálních voličů.

I. Intenzita vztahu voličů k preferovaným stranám

Osloveným, kteří deklarovali preferenci konkrétní politické strany, jsme v rámci zářijového šetření položili opakovanou otázku zjišťující intenzitu vztahu vůči této straně (viz časové srovnání v tabulkách 1 a 2).¹

¹ Znění otázky: „Jaký je Váš vztah k této straně? Jste jejím přesvědčeným přívržencem, většinou s ní souhlasíte, ale na něco máte jiný názor, její stanoviska jsou Vám blízká, ale v mnohém máte jiný názor, nebo se Vám nelíbí žádná strana, ale tato Vám vadí nejméně?“



Tabulka 1: Postoje voličů vůči preferované straně – srovnání 1995 - 2002

	09/ 95	01/ 96	05/ 96	03/ 97	05/ 98	09/ 98	09/ 99	06/ 00	06/ 01	01/ 02	04/ 02	09/ 02
Je přesvědčeným přívržencem strany	18	19	22	16	18	15	10	11	13	14	14	16
Většinou s ní souhlasí, ale na něco má jiný názor	49	47	50	45	41	41	36	31	29	32	35	34
Stanoviska strany jsou mu blízká, ale v mnohém má jiný názor	18	19	17	20	19	22	27	25	27	23	22	24
Nelíbí se mu žádná strana, ale tato mu vadí nejméně	14	14	11	17	21	21	26	30	30	30	28	24
Neví	1	1	0	2	1	1	1	3	1	1	1	2

Pozn.: Součet 100 % ve sloupcích.

Zdroj: CVVM SOÚ AV ČR, v.v.i., Naše společnost.

Tabulka 2: Postoje voličů vůči preferované straně – srovnání 2004 - 2015

	10/ 04	10/ 05	04/ 06	09/ 07	09/ 08	09/ 09	05/ 10	09/ 10	09/ 11	09/ 13	09/ 15
Je přesvědčeným přívržencem strany	12	11	14	9	12	12	16	10	11	17	15
Většinou s ní souhlasí, ale na něco má jiný názor	34	38	42	39	36	44	44	48	40	41	47
Stanoviska strany jsou mu blízká, ale v mnohém má jiný názor	25	23	21	25	26	21	20	23	24	21	23
Nelíbí se mu žádná strana, ale tato mu vadí nejméně	28	27	22	26	25	22	19	18	25	21	15
Neví	1	1	1	1	1	1	1	1	0	0	0

Pozn.: Součet 100 % ve sloupcích.

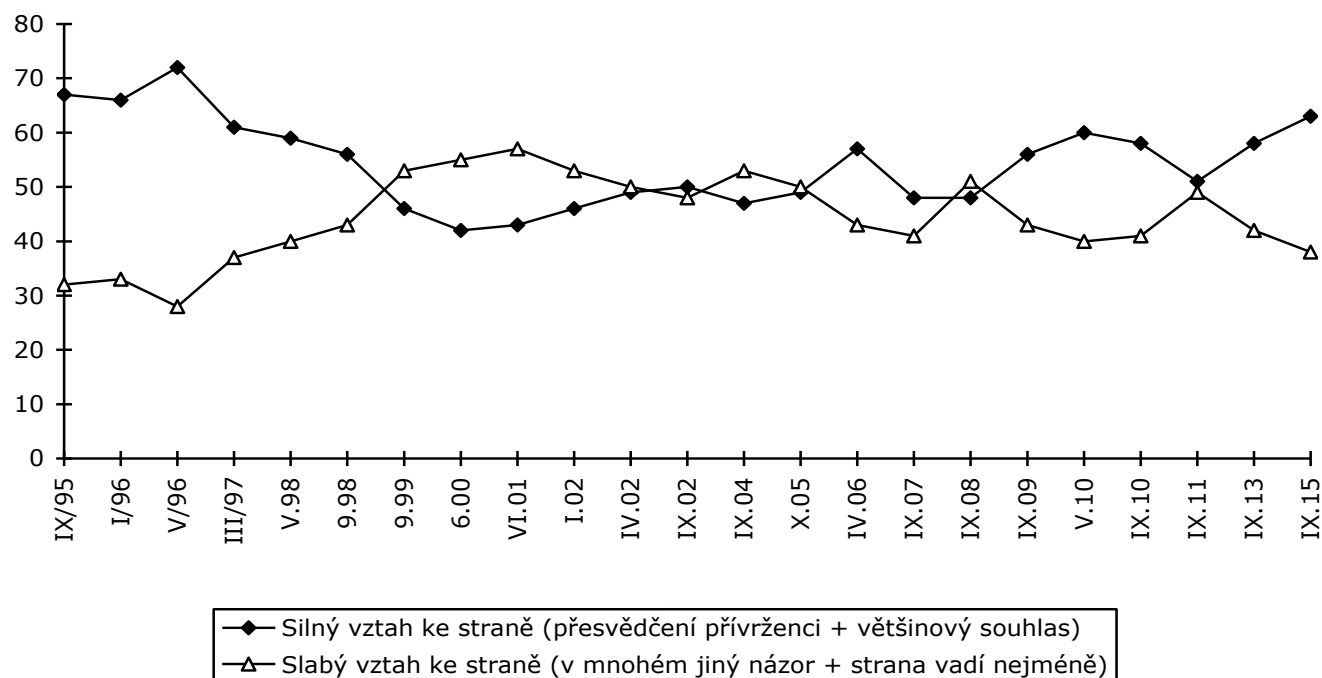
Zdroj: CVVM SOÚ AV ČR, v.v.i., Naše společnost.

Mezi všemi voliči se za přesvědčené přívržence preferované strany označilo pouze 15 % dotázaných. Tradičně nejevýrazněji zastoupená skupina, vyjadřující většinový souhlas se stranou, v současnosti čítá bezmála polovinu (47 %) respondentů. Téměř každý čtvrtý volič (23 %) zvolil variantu „stanoviska strany jsou mi blízká, ale v mnohém mám jiný názor“. A konečně 15 % voličů preferuje konkrétní stranu pouze z toho důvodu, že mu vadí nejméně (přičemž žádná se mu „nelíbí“). Tento fakt dokresluje - zejména v porovnání s minulou dekádou - **celkové upevnění vazeb mezi voliči a preferovanými stranami**, kdy spíše silný vztah ke straně deklarují asi tři pětiny potenciálních voličů (viz graf 1). Současná síla vazby mezi voliči a stranami tak odpovídá situaci v polovině 90. let. V této souvislosti připomeňme opakovaně se objevující fenomén, který lze sledovat již od roku 1996: Valence voličů k politickým stranám zesiluje vždy v předvolebním období (resp. v rámci volební kampaně), přičemž



v povolebním či mezivolebním období naopak periodicky dochází k oslabování vazby mezi stranami a voliči.

Graf 1: Postoje voličů k preferované straně (1995-2015)



Zdroj: CVVM SOÚ AV ČR, v.v.i., Naše společnost.

Tabulka 3: Postoje voličů ke straně, které by dali hlas ve volbách (v %) – září 2015

	Přesvědčený přívrženec	Většinou se stranou souhlasí	V mnohém jiný názor	Strana vadí nejmeně	Silná/slabá vazba
<i>Celý soubor</i>	15	47	23	15	62/38
ČSSD	11	51	28	10	62/38
ANO	9	48	27	16	57/43
KSČM	29	42	12	16	71/28
TOP 09	5	58	16	18	63/34
KDU-ČSL	31	38	13	18	69/31
ODS	10	51	24	15	61/39

Pozn.: Procenta v řádku, dopočet do 100 % tvoří odpovědi „neví“. Zejména u elektorátů KDU-ČSL, ODS a TOP 09 jde vzhledem k počtu respondentů o velmi orientační data.

Zdroj: CVVM SOÚ AV ČR, v.v.i., Naše společnost.

Analýza voličských táborů jednotlivých stran, u nichž je vzhledem k počtu respondentů možná, přinesla následující zjištění:

ODS tradičně disponovala relativně silnou identifikací svých příznivců, avšak u této strany došlo v posledních letech k poměrně významnému oslabení vazby elektorátu. ODS má v současnosti jen desetinu přesvědčených přívrženců. **ČSSD** je neméně tradičně stranou se spíše slabší vazbou elektorátu, přičemž patrný je zde oproti ostatním stranám především nižší podíl přesvědčených přívrženců (11 %). Aktuální síla vazby voličů sociální demokracie je nicméně velmi podobná jako u příznivců ODS. **KSČM** je nadále stranou s nejširším pevným voličským jádrem - má stále nejvíce (spolu s KDU-ČSL) přesvědčených přívrženců (29 %) i největší celkový podíl těch, kteří deklarují spíše silný

vztah ke straně (71 %). Široký rezervoár rozhodných kmenových (přesvědčených) voličů je charakteristický i pro **KDU-ČSL** (31 %). Relativně slabou vazbu ke „své“ straně se v současnosti vyznačují potenciální voliči **ANO** a **TOP 09** – u obou stran je patrný především velmi nízký podíl přesvědčených příznivců.

II. Důvody volby politických stran

V zářijovém šetření bylo také zjišťováno motivační zázemí volebních preferencí (viz tabulku 4). Dotazováni byli lidé s volebním právem, kteří uvedli konkrétní stranu, již by ve volbách volili.²

Tabulka 4: Důvody volby strany (v %) – září 2015

	rozhodně ano	spíše ano	spíše ne	rozhodně ne	ano/ne
Vyhovuje Vám její program?	23	67	6	1	90/7
Důvěřujete jejím představitelům?	20	69	8	1	89/9
Její zaměření je Vám blízké, odpovídá Vašemu přesvědčení?	22	63	10	2	85/12
Přesvědčila Vás její dosavadní činnost?	18	66	11	3	84/14
Je v kontaktu s občany a zná jejich problémy?	17	56	14	4	73/18
Chce ji volit někdo z Vašich blízkých?	11	34	24	26	45/50
Účastníte se vnitrostranického života?	3	7	22	67	10/89

Pozn.: Dotázaní se vyjadřovali zvláště ke každé kategorii, dopočet do 100 % v řádcích tvoří odpověď „nevím“. Údaje v posledním sloupci představují podíl součtů kategorií „rozhodně ano“+„spíše ano“ a „rozhodně ne“+„spíše ne“.

Zdroj: CVVM SOÚ AV ČR, v.v.i., Naše společnost 7. – 14. 9. 2015, 994 respondentů starších 15 let, osobní rozhovor.

Téměř všeobecně se dotázaní shodli, že důvodem jejich volby je identifikace se stranickým programem (90 %), důvěra k představitelům stojícím v čele strany (89 %) a blízkost obecného ideového zaměření strany (85 %). Jen o něco menší konsensus existuje u důležitosti dosavadní činnosti strany (84 %). Necelé tři čtvrtiny respondentů (73 %) označili za důvod volby preferované strany přesvědčení o tom, že tato strana je v kontaktu s občany a zná jejich problémy. Téměř polovina (45 %) příznivců politických stran uvádí za pozadí svých preferencí názorovou orientaci rodiny a nejbližších přátel. Nikoli překvapivým zjištěním je, že z nabídnutých důvodů stojí na posledním místě faktor participace na stranickém životě - v současnosti hraje roli v rozhodování jen u desítky respondentů.

Oproti poslednímu šetření z roku 2013 nedošlo v rámci tohoto motivačního schématu k významnějším změnám s výjimkou nárůstu počtu respondentů, kteří oceňují dosavadní činnost strany. Z dlouhodobého hlediska nicméně lze obecně konstatovat poměrně vysokou stabilitu motivů volebního chování, avšak u některých klíčových aspektů se – zejména od druhé poloviny 90. let – poměrně zřetelně snížila jejich „intenzita“. Naopak přes určité změny v procentním zastoupení se ve sledovaném období příliš nemění především pořadí motivů volby (viz tabulky 5 a 6).

Nejsilněji vnímaným motivem je tradičně především pocit shody vlastního přesvědčení s celkovým ideovým zaměřením a programem preferované strany.

² Otázka: „Jaké důvody Vás vedou k tomu, že byste volil právě tuto stranu, resp. sympatizujete s touto stranou? Je to, protože...(viz tabulku 4)“



K poměrně výrazné proměně v čase došlo v případě vlivu rodinného prostředí na volební chování dotázaných. V tomto ohledu lze od konce 90. let hovořit o tendenci k formování určité rodinné hodnotové orientace, která se projektuje i do politických preferencí dotázaných. Naproti tomu faktor přímé účasti respondenta na stranickém životě doznává tendenci právě opačnou, jeho vliv se postupně snižoval a již od voleb 1998 se udržuje na stejné, tj. na zhruba desetiprocentní úrovni.

Tabulka 5: Důvody preference politické strany: srovnání 1990 – 2005

	05/90	05/92	05/96	06/98	12/99	01/01	04/02	02/03	09/04	10/05
Vyhovuje Vám její program? ¹⁾	96	95	93	92	89	86	82	91	83	83
Její zaměření je Vám blízké, odpovídá Vašemu přesvědčení?	94	92	94	95	88	87	85	89	82	82
Důvěřujete jejím představitelům?	87	94	93	93	86	84	80	88	72	72
Přesvědčila Vás její dosavadní činnost? ²⁾	79	79	88	79	79	77	73	78	68	69
Je v kontaktu s občany a zná jejich problémy?	-	-	-	-	70	69	63	-	59	60
Chce ji volit někdo z Vašich blízkých?	19	20	27	29	49	48	36	40	34	40
Účastníte se vnitrostranického života? ³⁾	28	18	15	11	10	7	8	9	7	8

Data v tabulce představují součet odpovědí „rozhodně ano“ a „spíše ano“, dopočet do 100 % u každého údaje jsou záporné odpovědi a „nevím“, velikost statistické chyby je +-3 %.

¹⁾ V předvolebních výzkumech zněla teze „vyhovuje Vám její volební program?“.

²⁾ V r. 1990 a 1992 byla použita formulace „strana udělala mnoho dobrého“.

³⁾ V šetřeních v letech 1990 až 1998 byla použita formulace „jste jejím členem, pracujete v ní?“.

Zdroj: CVVM SOÚ AV ČR, v.v.i., *Naše společnost*.

Tabulka 6: Důvody preference politické strany: srovnání 2006 – 2015

	04/06	09/07	09/08	09/09	05/10	09/10	09/11	09/13	09/15
Vyhovuje Vám její program? ¹⁾	90	85	87	87	92	88	87	92	90
Její zaměření je Vám blízké, odpovídá Vašemu přesvědčení?	87	86	85	85	90	85	82	89	85
Důvěřujete jejím představitelům?	81	69	68	76	85	81	73	87	89
Přesvědčila Vás její dosavadní činnost?	78	70	69	69	66	69	68	78	84
Je v kontaktu s občany a zná jejich problémy?	71	55	62	62	73	66	61	74	73
Chce ji volit někdo z Vašich blízkých?	42	37	37	42	41	38	36	46	45
Účastníte se vnitrostranického života?	11	6	9	8	10	9	7	12	10

Pozn.: Data v tabulce představují součet odpovědí „rozhodně ano“ a „spíše ano“, dopočet do 100 % u každého údaje jsou záporné odpovědi a „nevím“, velikost statistické chyby je +-3 %.

¹⁾ V předvolebních výzkumech zněla teze „vyhovuje Vám její volební program?“.

Zdroj: CVVM SOÚ AV ČR, v.v.i., *Naše společnost*.



Důvody uváděné potenciálními voliči konkrétních politických stran se v celkové podpoře jednotlivým tezím příliš nelišily. Rozdíly byly zpravidla jen v intenzitě, tj. v podílu odpovědí „rozhodně ano“ (tabulka 7, údaje v závorce); jejich analýza přinesla následující zjištění:

1. Potvrdilo se, že jednoznačně nejvyšší identifikace s preferovanou stranou je stále patrná u **KSČM**. Silně je akcentováno např. to, že strana má vyhovující program, blízké zaměření a je v kontaktu s občany. Také u ostatních tezí byl ovšem zaznamenán nadprůměrně vysoký podíl kladných odpovědí, konkrétně v „důrazné“ variantě „rozhodně ano“.
2. Za **KSČM** se z hlediska míry sebeidentifikace voličů s vybranou stranou nadále řadí elektorát **KDU-ČSL**, která je svým přívržencům blízká hlavně celkovým ideovým zaměřením a nemalou roli zde hraje také poměrně vysoká účast na vnitrostranickém životě.
3. Příznivci **ČSSD** patří ve vztahu ke své straně k průměrně pevně ukotveným. Elektorát **ČSSD** ve většině sledovaných aspektů výrazněji nevybočuje z hodnot, které jsou charakteristické pro celý soubor voličů. Za pozornost stojí snad jen poněkud silnější akcentace programu a kontaktu strany s občany.
4. Také příznivci **ANO** se ve většině sledovaných dimenzí, pokud jde o jejich „intenzitu“, vyslovovali na úrovni průměrných hodnot, poněkud výrazněji však důvěřují stranickým lídrům.
5. V podstatě identickým schématem se z hlediska postojů k preferované straně prezentují stoupenci obou pravicových stran, **TOP 09 a ODS**, jejichž vazbu ke straně lze celkově označit za spíše slabší. Podprůměrně zdůrazňují zejména důvěru ve stranické představitele, dosavadní činnost strany i její kontakt s občany.

Tabulka 7: Důvody volby strany z hlediska jednotlivých elektorátů (v %) – září 2015

	celý soubor	ČSSD	ANO	KSČM	ODS	TOP 09	KDU-ČSL
Vyhovuje Vám její program?	90 (23)	94 (25)	91 (18)	89 (33)	83 (24)	87 (16)	92 (26)
Její zaměření je Vám blízké, odpovídá Vašemu přesvědčení?	85 (22)	88 (20)	80 (10)	88 (35)	80 (20)	82 (11)	90 (41)
Důvěřujete jejím představitelům?	89 (20)	88 (17)	94 (18)	88 (32)	83 (20)	82 (11)	87 (28)
Přesvědčila Vás její dosavadní činnost?	84 (18)	86 (18)	89 (14)	82 (32)	68 (24)	71 (5)	87 (21)
Je v kontaktu s občany a zná jejich problémy?	73 (17)	78 (18)	71 (9)	82 (39)	63 (15)	55 (5)	77 (18)
Chce ji volit někdo z Vašich blízkých?	45 (11)	48 (14)	46 (8)	46 (15)	46 (15)	31 (2)	51 (8)
Účastníte se vnitrostranického života?"	10 (3)	10 (6)	8 (1)	16 (7)	12 (2)	8 (3)	13 (0)

Pozn.: První údaj představuje součet odpovědí „rozhodně ano“ a „spíše ano“, údaj v závorce představuje procentní vyjádření podílu odpovědí „rozhodně ano“.

Zdroj: CVVM SOÚ AV ČR, v.v.i., Naše společnost 7. – 14. 9. 2015, 994 respondentů starších 15 let, osobní rozhovor.

