



**Centrum pro výzkum veřejného mínění
Sociologický ústav AV ČR, v.v.i.**

Jilská 1, Praha 1

Tel.: 286 840 129

E-mail: nadezda.cadova@soc.cas.cz

Postoje k politickým stranám – září 2015

Technické parametry

<i>Výzkum:</i>	<i>Naše společnost, v15-09</i>
<i>Realizátor:</i>	<i>Centrum pro výzkum veřejného mínění, Sociologický ústav AV ČR, v.v.i.</i>
<i>Projekt:</i>	<i>Naše společnost – projekt kontinuálního výzkumu veřejného mínění CVVM SOÚ AV ČR, v.v.i.</i>
<i>Termín terénního šetření:</i>	<i>7. – 14. 9. 2015</i>
<i>Výběr respondentů:</i>	<i>Kvótní výběr</i>
<i>Kvóty:</i>	<i>Kraj (oblasti NUTS 3), velikost místa bydliště, pohlaví, věk, vzdělání</i>
<i>Zdroj dat pro kvótní výběr:</i>	<i>Český statistický úřad</i>
<i>Reprezentativita:</i>	<i>Obyvatelstvo ČR ve věku od 15 let</i>
<i>Počet dotázaných:</i>	<i>994</i>
<i>Počet tazatelů:</i>	<i>228</i>
<i>Metoda sběru dat:</i>	<i>Osobní rozhovor tazatele s respondentem – kombinace dotazování PAPI a CAPI</i>
<i>Výzkumný nástroj:</i>	<i>Standardizovaný dotazník</i>
<i>Otázky:</i>	<i>PV.87</i>
<i>Zveřejněno dne:</i>	<i>2. října 2015</i>
<i>Zpracovala:</i>	<i>Naděžda Čadová</i>

V září 2015 byly v rámci pravidelného šetření CVVM Naše společnost zkoumány názory občanů na politické strany a jejich roli ve společnosti a v politickém procesu.¹ Respondenti vyjadřovali míru svého souhlasu či nesouhlasu s 10 výroky týkajícími se politických stran a jejich činnosti.

Téměř tři čtvrtiny dotázaných se domnívají, že politické strany se zajímají o to, co si lidé myslí, pouze v době voleb (souhlas vyjádřilo 72 % respondentů). Přibližně sedm z deseti oslovených souhlasilo s tím, že politické strany se zajímají především o výhody a zájmy svých členů (70 % souhlasících) a jsou zkorumpované (69 % souhlasících). Podle více než dvou třetin občanů (68 %) navíc politické strany rozdělují veřejnost. Necelé dvě třetiny oslovených dále věří, že i když politické strany kritizují jedna druhou, ve skutečnosti jsou všechny stejné (65 % souhlasících).

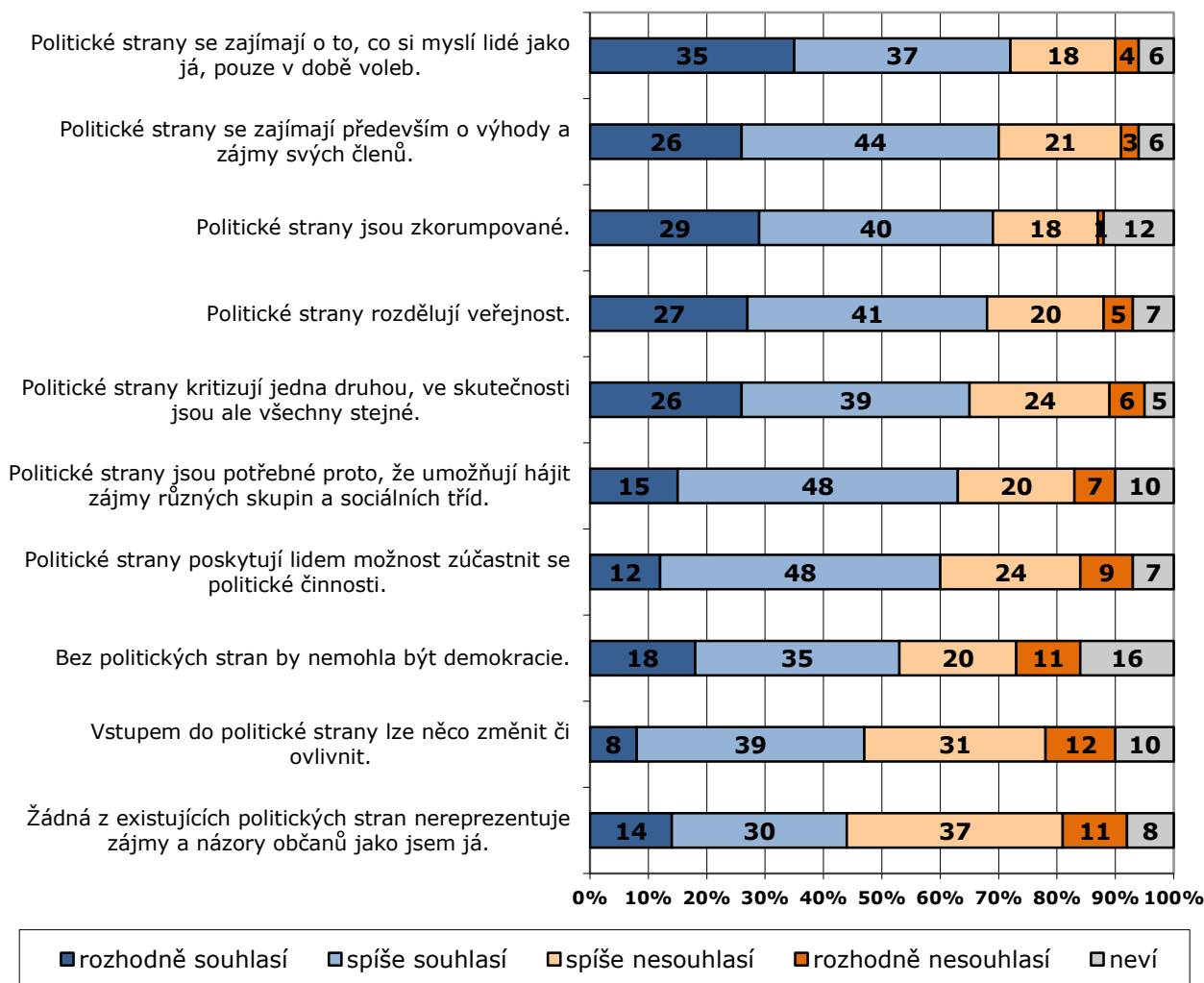
Přibližně tři pětiny české veřejnosti spatřují význam politických stran v tom, že umožňují hájit zájmy různých skupin a sociálních tříd (63 %) a poskytují lidem možnost

¹ Znění otázky: „Do jaké míry souhlasíte či nesouhlasíte s následujícími výroky?“ (výroky v plném znění viz graf 1 a tabulka 1). Varianty odpovědí: rozhodně souhlasí, spíše souhlasí, spíše nesouhlasí, rozhodně nesouhlasí.

zúčastnit se politické činnosti (60 %). Nadpoloviční většina rovněž souhlasí s tvrzením, že bez politických stran by nemohla demokracie existovat (53 %).

Mírnou převahu souhlasných odpovědí jsme pak zaznamenali u tvrzení, že vstupem do politické strany lze něco změnit (47 % souhlasících, 43 % nesouhlasících). Naopak s výrokem "Žádná z existujících politických stran nereprezentuje zájmy a názory občanů, jako jsem já." dotázaní častěji nesouhlasili (48 %) než souhlasili (44 %).

Graf 1: Postoje k politickým stranám (v %)



Zdroj: CVVM SOÚ AV ČR, v.v.i., *Naše společnost 7. – 14. 9. 2015*, 994 respondentů starších 15 let, osobní rozhovor.

Hlubší analýza odhalila, že v názorech na úlohu politických stran ve společnosti nejsou příliš výrazné rozdíly mezi jednotlivými skupinami obyvatel. Jedinou významnou diferencí z hlediska věku byl u většiny položek významně zvýšený podíl odpovědi „neví“ u mladých ve věku 15 až 19 let. Vyšší podíl „neví“ se zároveň objevuje ve vyšší míře také mezi dotázanými se základním vzděláním.

Z hlediska životní úrovně ti, kdo životní úroveň své domácnosti hodnotí jako dobrou, častěji souhlasí s tím, že strany poskytují lidem příležitost k účasti na politické činnosti, že bez politických stran by demokracie nemohla existovat, věří, že vstupem do politické strany lze něco změnit či ovlivnit a že jsou politické strany potřebné, neboť



umožňují hájit zájmy různých skupin a sociálních tříd. Lidé se špatnou životní úrovní naopak poněkud častěji vyjadřují souhlas s tím, že i když se politické strany vzájemně kritizují, jsou ve skutečnosti všechny stejné, jsou zkorumpované a nereprezentují zájmy a názory lidí jako jsou oni.

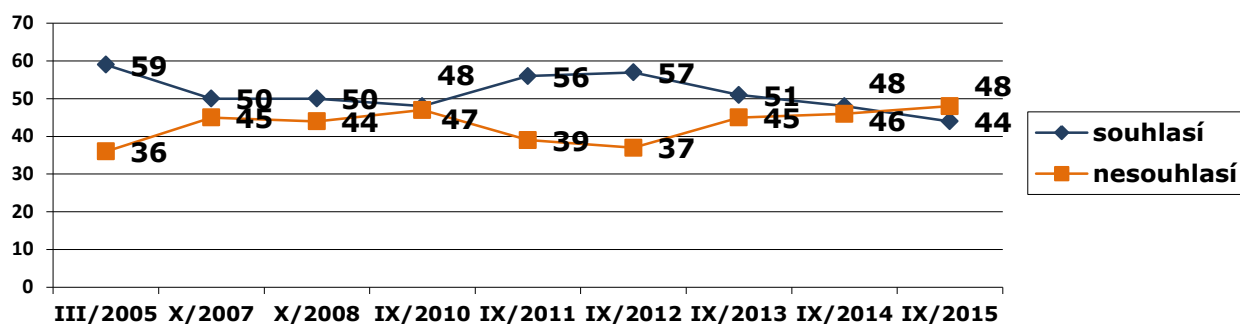
Z hlediska sebezařazení na škále levice-pravice se ve vztahu k politickým stranám u řady položek více kriticky vymezovali ti, kdo se řadí do politického středu. Tito lidé častěji souhlasí s tím, že žádná politická strana nereprezentuje zájmy lidí, jako oni, že se politické strany zajímají o názory lidí pouze v době voleb a že jsou ve skutečnosti všechny stejné. Naopak trochu příznivěji se k politickým stranám obecně staví ti, kdo sami sebe řadí na pravici, ti konkrétně více přijímají teze, že politické strany poskytují lidem možnost zúčastnit se politické činnosti a bez nich by nemohla být demokracie. Dotázaní, kteří se sami na škále politické orientace přihlásili k levici, naopak častěji podpořili tvrzení, že politické strany umožňují hájit zájmy různých skupin a sociálních tříd a současně rozdělují veřejnost.

Vesmés příznivěji politické strany hodnotí lidé zajímající se o politiku, důvěřující vládě a ochotní jít k volbám.

Oproti minulému šetření ze září 2014 (viz grafy 2a až 2j) výrazně vzrostl podíl souhlasu s výrokem, že vstupem do politické strany lze něco změnit či ovlivnit (nárůst souhlasu o 12 procentních bodů), tento názor tak v současnosti zastává nejvíce lidí od roku 2005, kdy byla tato otázka ve výzkumu položena poprvé, a současně poprvé podíl souhlasících převýšil podíl nesouhlasících. Častěji než v loňském roce respondenti rovněž souhlasili s tím, že politické strany umožňují hájit zájmy různých skupin a sociálních tříd (souhlas + 7 procentních bodů) a poskytují lidem možnost zúčastnit se politické činnosti (souhlas + 6 procentních bodů). Naopak méně často než v loňském roce občané uváděli, že politické strany jsou zkorumpované (souhlas - 7 procentních bodů, nejméně od roku 2008), zajímají se pouze o výhody a zájmy svých členů (souhlas - 6 procentních bodů, nejnižší podíl souhlasících od roku 2008), že politické strany se zajímají o názory lidí pouze v době voleb (souhlas - 6 procentních bodů), že kritizují jedna druhou, ale ve skutečnosti jsou všechny stejné (souhlas - 5 procentních bodů) a že žádná z existujících politických stran nereprezentuje zájmy a názory občanů jako jsou oni (souhlas - 4 procentní body, což je nejnižší podíl souhlasících od roku 2005).

Celkově tak můžeme říct, že čeští občané jsou v současnosti k působení politických stran a k jejich roli ve společnosti výrazně méně kritičtí než v předchozích letech.

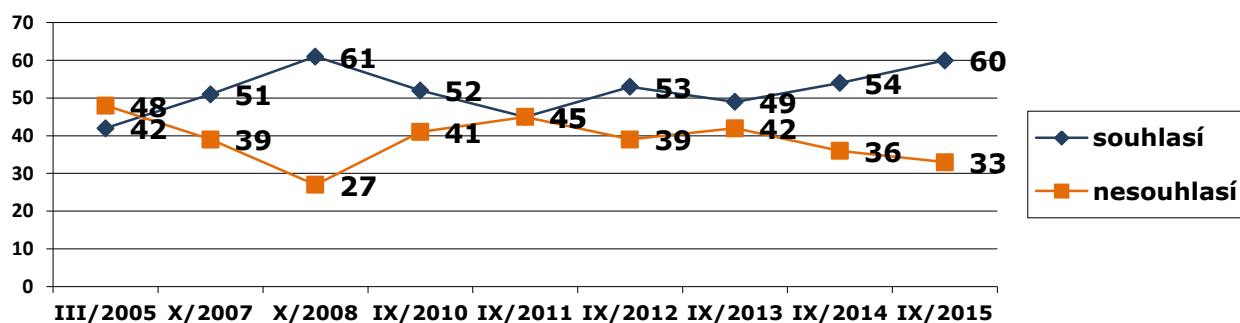
Graf 2a: Souhlas a nesouhlas s výrokem: žádná z existujících politických stran nereprezentuje zájmy a názory občanů jako jsem já – časové srovnání (%)



Pozn.: Údaje v grafu představují součty „rozhodně+spíše souhlasí“ a „rozhodně+spíše nesouhlasí“.

Zdroj: CVVM SOÚ AV ČR, v.v.i., Naše společnost.

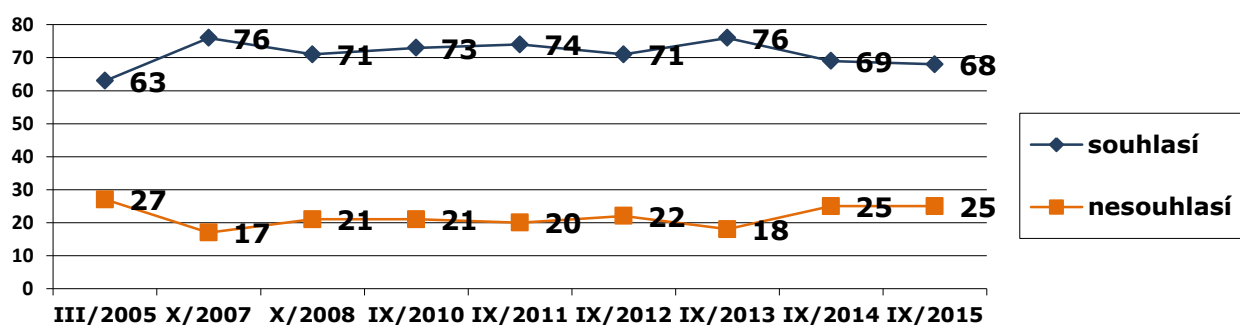
Graf 2b: Souhlas a nesouhlas s výrokem: politické strany poskytují lidem možnost zúčastnit se politické činnosti – časové srovnání (%)



Pozn.: Údaje v grafu představují součty „rozhodně+spíše souhlasí“ a „rozhodně+spíše nesouhlasí“.

Zdroj: CVVM SOÚ AV ČR, v.v.i., Naše společnost.

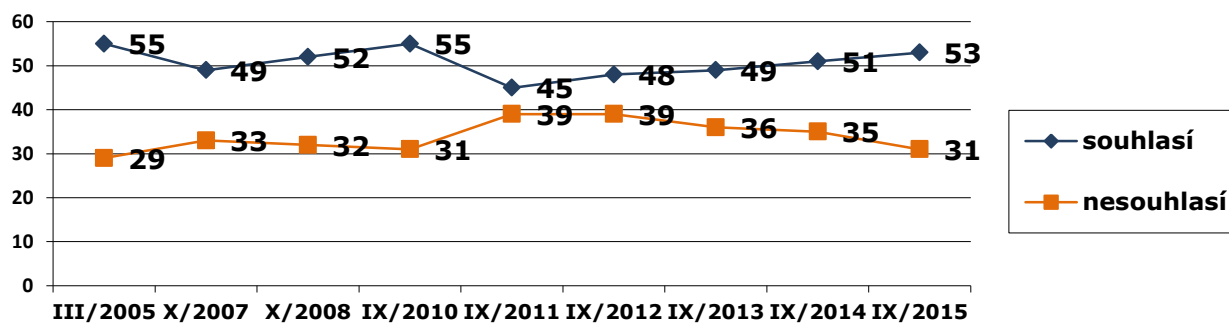
Graf 2c: Souhlas a nesouhlas s výrokem: politické strany rozdělují veřejnost – časové srovnání (%)



Pozn.: Údaje v grafu představují součty „rozhodně+spíše souhlasí“ a „rozhodně+spíše nesouhlasí“.

Zdroj: CVVM SOÚ AV ČR, v.v.i., Naše společnost.

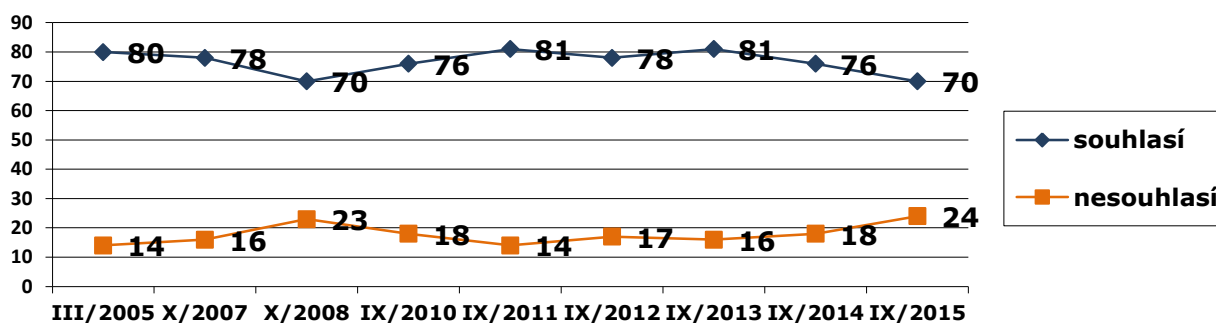
Graf 2d: Souhlas a nesouhlas s výrokem: bez politických stran by nemohla být demokracie (%)



Pozn.: Údaje v grafu představují součty „rozhodně+spíše souhlasí“ a „rozhodně+spíše nesouhlasí“.

Zdroj: CVVM SOÚ AV ČR, v.v.i., Naše společnost.

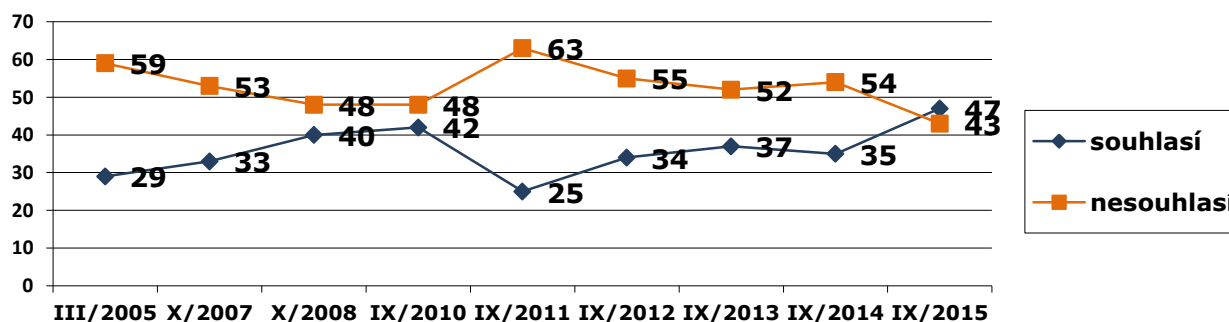
Graf 2e: Souhlas a nesouhlas s výrokem: politické strany se zajímají především o výhody a zájmy svých členů (%)



Pozn.: Údaje v grafu představují součty „rozhodně+spíše souhlasí“ a „rozhodně+spíše nesouhlasí“.

Zdroj: CVVM SOÚ AV ČR, v.v.i., Naše společnost.

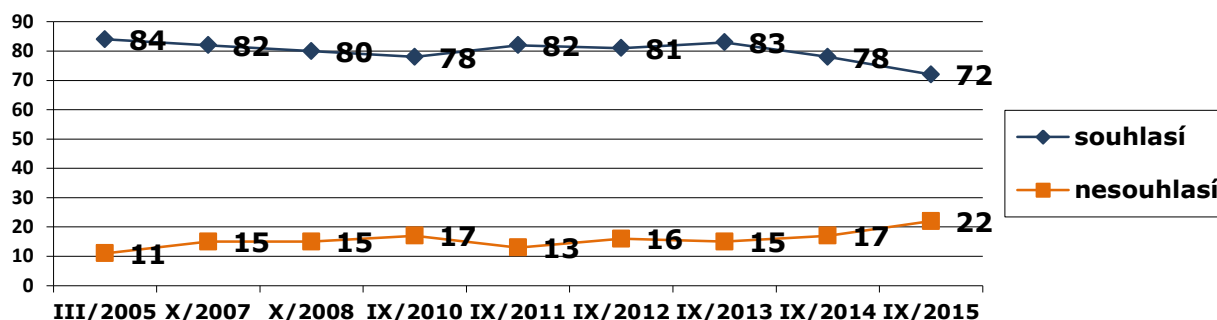
Graf 2f: Souhlas a nesouhlas s výrokem: vstupem do politické strany lze něco změnit či ovlivnit (%)



Pozn.: Údaje v grafu představují součty „rozhodně+spíše souhlasí“ a „rozhodně+spíše nesouhlasí“.

Zdroj: CVVM SOÚ AV ČR, v.v.i., Naše společnost.

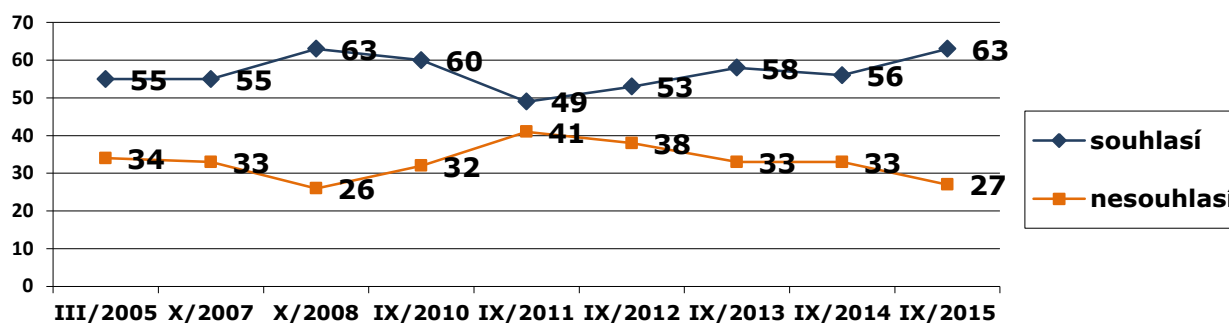
Graf 2g: Souhlas a nesouhlas s výrokem: politické strany se zajímají o to, co si myslí lidé jako já, pouze v době voleb (%)



Pozn.: Údaje v grafu představují součty „rozhodně+spíše souhlasí“ a „rozhodně+spíše nesouhlasí“.

Zdroj: CVVM SOÚ AV ČR, v.v.i., Naše společnost.

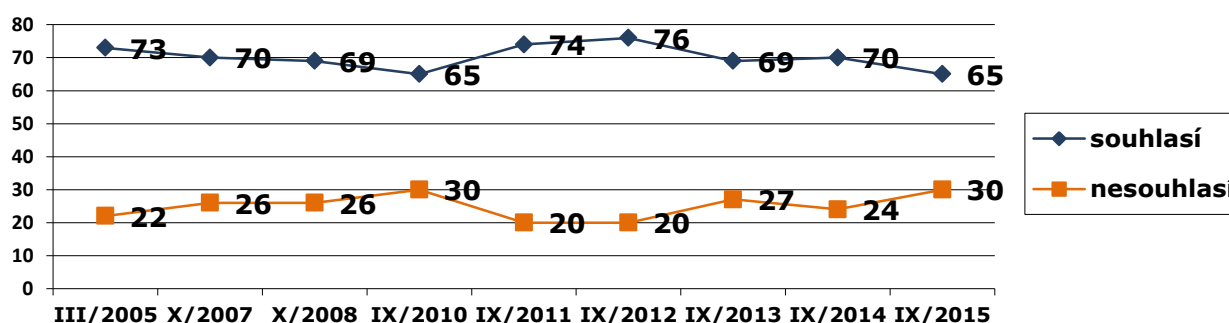
Graf 2h: Souhlas a nesouhlas s výrokem: politické strany jsou potřebné proto, že umožňují hájit zájmy různých skupin a sociálních tříd (%)



Pozn.: Údaje v grafu představují součty „rozhodně+spíše souhlasí“ a „rozhodně+spíše nesouhlasí“.

Zdroj: CVVM SOÚ AV ČR, v.v.i., Naše společnost.

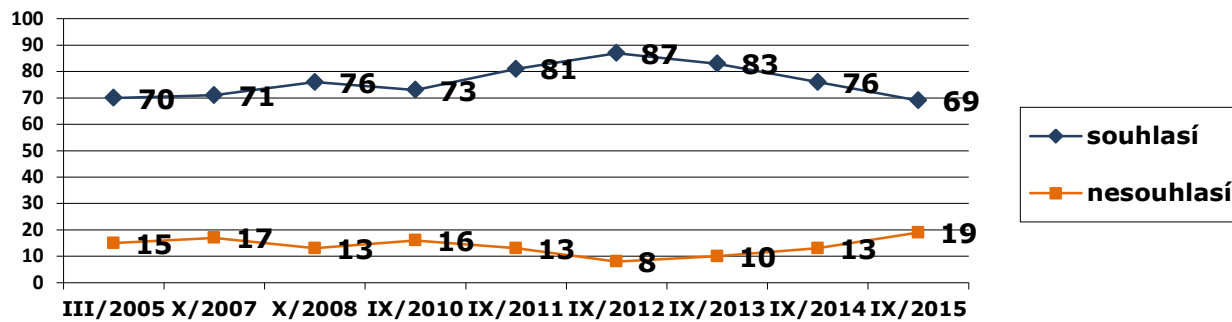
Graf 2i: Souhlas a nesouhlas s výrokem: politické strany kritizují jedna druhou, ve skutečnosti jsou ale všechny stejné (%)



Pozn.: Údaje v grafu představují součty „rozhodně+spíše souhlasí“ a „rozhodně+spíše nesouhlasí“.

Zdroj: CVVM SOÚ AV ČR, v.v.i., Naše společnost.

Graf 2j: Souhlas a nesouhlas s výrokem: politické strany jsou zkorumpované (%)



Pozn.: Údaje v grafu představují součty „rozhodně+spíše souhlasí“ a „rozhodně+spíše nesouhlasí“.

Zdroj: CVVM SOÚ AV ČR, v.v.i., Naše společnost.