

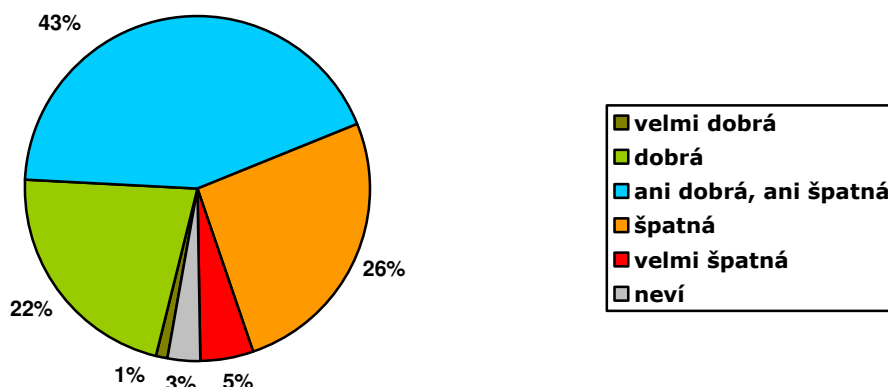
Občané o hospodářské situaci ČR a o životní úrovni svých domácností – červen 2015

Technické parametry

Výzkum:	Naše společnost, v15-06
Realizátor:	CVVM, Sociologický ústav AV ČR, v.v.i.
Projekt:	Naše společnost – projekt kontinuálního výzkumu veřejného mínění CVVM SOÚ AV ČR, v.v.i.
Termín terénního šetření:	8. – 15. 6. 2015
Výběr respondentů:	Kvótní výběr
Kvóty:	Kraj (oblasti NUTS 3), velikost místa bydliště, pohlaví, věk, vzdělání
Zdroj dat pro kvótní výběr:	Český statistický úřad
Reprezentativita:	Obyvatelstvo ČR ve věku od 15 let
Počet dotázaných:	1022
Počet tazatelů:	238
Metoda sběru dat:	Osobní rozhovor tazatele s respondentem – kombinace dotazování PAPI a CAPI
Výzkumný nástroj:	Standardizovaný dotazník
Otázky:	EV.10, EV.11, IDE.1
Zveřejněno dne:	29. července 2015
Zpracoval:	Jan Červenka

V červnovém šetření CVVM SOÚ AV ČR, v.v.i., položilo všem dotázaným tři otázky týkající se hodnocení současné ekonomické situace v ČR, očekávání jejího dalšího vývoje a hodnocení životní úrovně jejich domácností.

Graf 1: Hodnocení současné ekonomické situace v ČR (%)¹

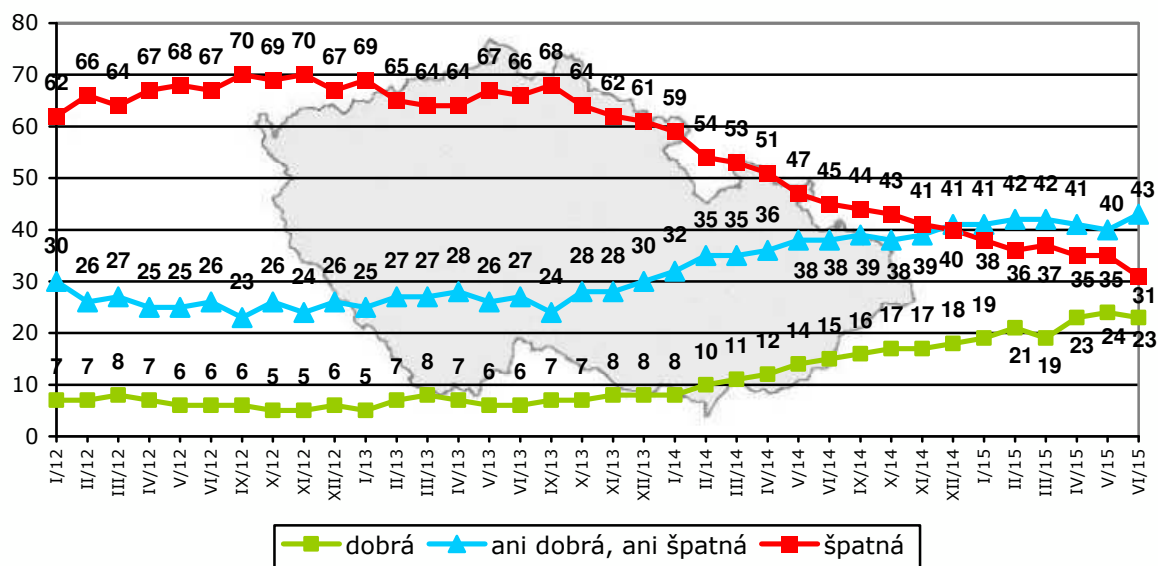


Zdroj: CVVM SOÚ AV ČR, v.v.i., Naše společnost 8. – 15. 6. 2015, 1022 respondentů starších 15 let, osobní rozhovor.

¹ Znění otázky: „Jak byste hodnotil současnou ekonomickou situaci v naší zemi? Je podle Vás velmi dobrá, dobrá, ani dobrá, ani špatná, špatná, velmi špatná.“

Z výsledku šetření vyplývá (viz graf 1), že necelá třetina (31 %) české veřejnosti hodnotí současnou ekonomickou situaci v zemi negativně, když 5 % ji označilo za „velmi špatnou“ a 26 % za „špatnou“. Naopak příznivé hodnocení současné ekonomické situace se vyskytlo u 23 % dotázaných, kteří ji vesměs charakterizovali jako „dobrou“ (22 %), zatímco odpověď „velmi dobrá“ se v šetření vyskytovala jen sporadicky (1 %). Více než dvě pětiny (43 %) lidí pak považují současnou ekonomickou situaci v ČR za „ani dobrou, ani špatnou“. Zbývající 3 % oslovených se k tomuto dotazu nedokázala vyjádřit a zvolila odpověď „nevím“.

Graf 2: Hodnocení současné ekonomické situace v ČR – časové srovnání (%)



Pozn.: Dopočet do 100 % tvoří odpovědi „nevím“, kategorie „dobrá“ zahrnuje součet podílů „velmi dobrá“ a „dobrá“, kategorie „špatná“ je součtem podílů „špatná“ a „velmi špatná“.

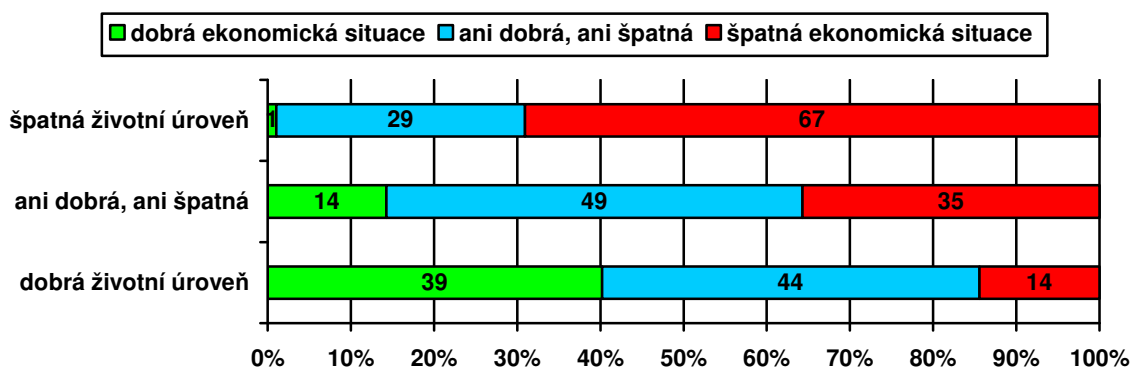
Zdroj: CVVM SOÚ AV ČR, v.v.i., Naše společnost.

Z časového srovnání, které nabízí graf 2, vyplývá, že oproti předchozímu šetření z května 2015 se snížil podíl negativního hodnocení ekonomické situace. Aktuální výsledek je vůbec nejlepším od roku 2008, přičemž statisticky je již srovnatelný s výsledky z období od 2. poloviny roku 2006 do roku 2008, tedy z doby před nástupem finanční a ekonomické krize, kdy česká ekonomika zažívala závěrečnou fázi dlouhodobé konjunktury. Aktuální podíl kritického hodnocení ekonomické situace je o 37 procentních bodů nižší než v září 2013, od kterého podíl negativního hodnocení až doposud prakticky soustavně klesal.

Podrobnější analýza ukázala, že optimismus v hodnocení současné ekonomické situace narůstá se zlepšující se subjektivně hodnocenou životní úrovní respondenta (viz graf 3) a rovněž s příjmem, spokojeností s životem, spokojeností s politickou situací a také s nejvyšším stupněm dokončeného vzdělání, zatímco s rostoucím věkem se hodnocení ekonomické situace poněkud zhoršuje. Relativně optimističtější se o ekonomické situaci vyjadřují studenti, podnikatelé a samostatně činní, vysoce kvalifikovaní odborníci nebo vedoucí pracovníci, z hlediska sebezaražení na pravolevé škále politické orientace ti, kdo se hlásí k pravici nebo k pravému středu, z hlediska stranických preferencí stoupenci ANO či ODS a dotázaní, kteří důvěřují vládě. Naopak kritičtější v tomto směru jsou důchodci, nezaměstnaní, respondenti, kteří sami sebe na škále politické orientace řadí jednoznačně na levici, podle stranických preferencí voliči

KSČM, jakož i rozhodnutí nevolíči bez preferované strany, a ti, kdo vládě nedůvěřují.

Graf 3: Hodnocení současné ekonomické situace v ČR podle životní úrovně domácnosti (%)

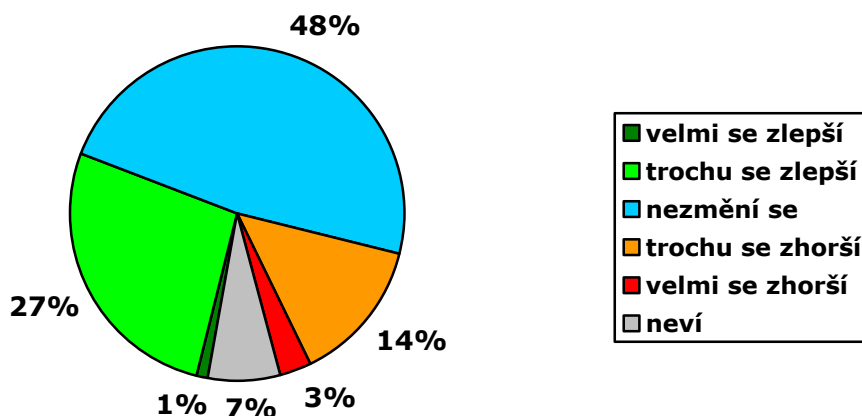


Pozn.: Dopočet do 100 % tvoří odpovědi „neví“, kategorie „dobrá“ zahrnuje součet podílů „velmi dobrá“ a „dobrá“, kategorie „špatná“ je součtem podílů „špatná“ a „velmi špatná“.

Zdroj: CVVM SOÚ AV ČR, v.v.i., Naše společnost 8. – 15. 6. 2015, 1022 respondentů starších 15 let, osobní rozhovor.

Druhá otázka se týkala výhledu dalšího vývoje ekonomické situace v České republice v tomto roce.

Graf 4: Očekávání ekonomického vývoje v ČR v tomto roce (%)²



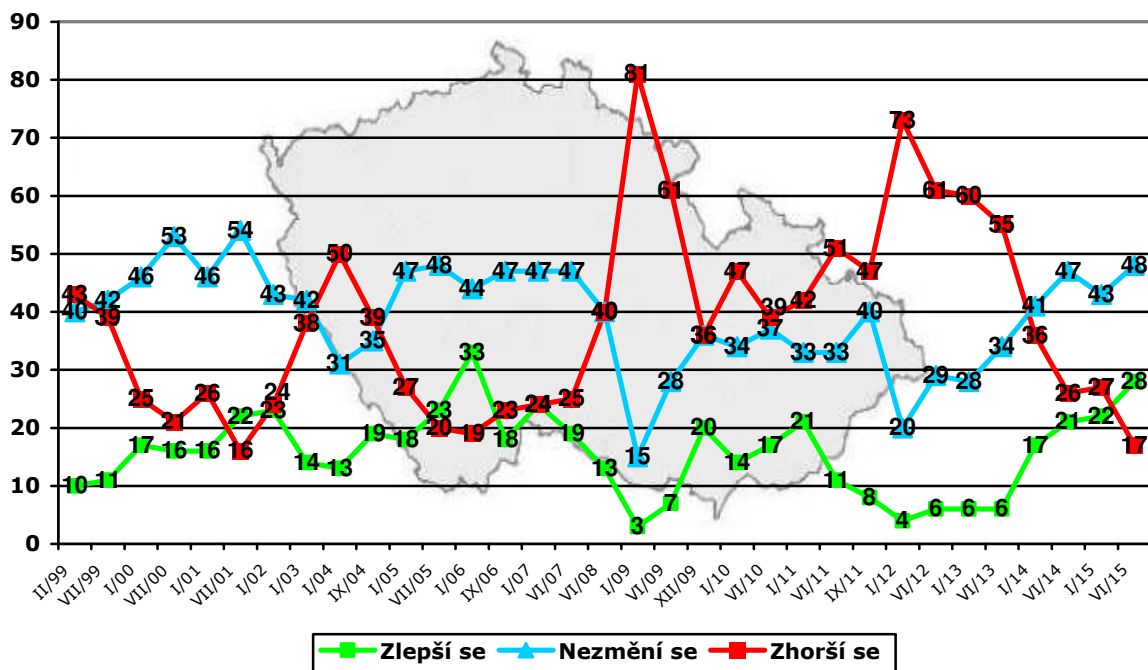
Zdroj: CVVM SOÚ AV ČR, v.v.i., Naše společnost 8. – 15. 6. 2015, 1022 respondentů starších 15 let, osobní rozhovor.

Z výsledku šetření plyne (viz graf 4), že relativně největší část občanů představující téměř polovinu (48 %) veřejnosti má za to, že se ekonomická situace v tomto roce nezmění. Více než jedna čtvrtina (28 %) veřejnosti počítá se zlepšením ekonomické situace v ČR v tomto roce, přičemž 1 % se domnívá, že se situace „velmi zlepší“, a dalších 27 % předpokládá, že se „trochu zlepší“. Méně než pětina (17 %) Čechů si naopak myslí, že by se ekonomická situace v ČR

² Znění otázky: „Myslíte si, že ekonomická situace se v České republice v tomto roce velmi zlepší, trochu se zlepší, nezmění se, trochu se zhorší, velmi se zhorší?“

v tomto roce mohla zhoršit, v tom 3 % věří, že se „velmi zhorší“, a 14 % předpokládá, že se „trochu zhorší“. 7 % respondentů na otázku nedokázalo jednoznačně odpovědět a zvolilo odpověď „nevím“.

Graf 5: Očekávání ekonomického vývoje v ČR v tomto roce – časové srovnání (%)



Pozn.: Dopočet do 100 % tvoří odpovědi „nevím“. Kategorie „zlepší se“ je součtem podílů „velmi se zlepšit“ a „trochu se zlepšit“, kategorie „zhorší se“ je součtem podílů „trochu se zhorší“ a „velmi se zhorší“.

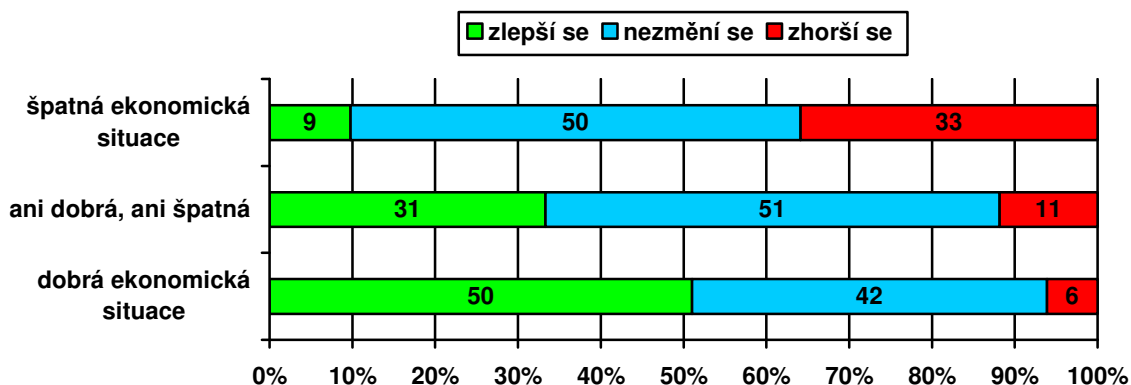
Zdroj: CVVM SOÚ AV ČR, v.v.i., Naše společnost.

Jak ukazují výsledky v grafu 5, oproti předchozímu šetření z ledna 2015 se očekávání dalšího vývoje ekonomické situace České republiky výrazně zlepšila, když podíl předpokládaného zhoršení poklesl o 10 procentních bodů, čímž se na jediný procentní bod přiblížil svému historickému minimu z července 2001. Naopak podíl očekávaného zlepšení se od počátku tohoto roku o 6 procentních bodů zvýšil, přičemž historicky vyšší podíl předpokládaného zlepšení ekonomické situace byl zaznamenán pouze jednou, a to v lednu roku 2006. Pětibodové zvýšení velikosti oproti předchozímu šetření bylo zaznamenáno i u podílu odpovědi „nezmění se“. Celkově jsou aktuální očekávání vývoje ekonomické situace nejlepší od roku 2006, přičemž velmi výrazný je rozdíl hlavně oproti období od roku 2009 do počátku roku 2014.

Podrobnější analýza ukázala, že očekávání vývoje ekonomické situace je silně propojené s hodnocením současného stavu (viz graf 6). Obecně platí, že lidé, kteří současnou ekonomickou situaci hodnotí příznivěji, jsou v průměru optimističtější, i pokud jde o vyhlídky ekonomiky pro následující období. Pokud jde o sociodemografické rozdíly, optimismus v ekonomických očekáváním roste spolu se zlepšujícím se hodnocením životní úrovně domácnosti respondenta, s vyššími příjmy, s rostoucí spokojeností s životem, se zvyšující se spokojeností

s politickou situací a také s nejvyšším stupněm dokončeného vzdělání, naopak s rostoucím věkem mírně klesá. Optimističtější jsou ti, kteří sami sebe politicky řadí na pravici, přívrženci ANO a respondenti důvěřující současné vládě. Naopak skeptičtějšími v tomto ohledu jsou důchodci, nezaměstnaní, ti, kdo se řadí jednoznačně na levičce, rozhodnutí nevolí bez preferované strany a lidé nedůvěřující vládě.

Graf 6: Očekávání ekonomického vývoje v ČR v tomto roce podle hodnocení současné ekonomické situace (%)

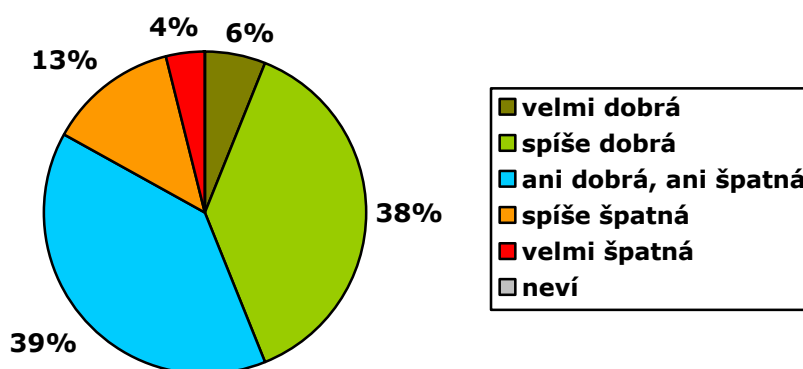


Pozn.: Dopočet do 100 % tvoří odpovědi „neví“. Kategorie „dobrá ekonomická situace“ zahrnuje součet podílů „velmi dobrá“ a „dobrá“, kategorie „špatná ekonomická situace“ je součtem podílů „špatná“ a „velmi špatná“. Kategorie „zlepší se“ představuje součet podílů „velmi se zlepší“ a „trochu se zlepší“, kategorie „zhorší se“ zahrnuje podíly „trochu se zhorší“ a „velmi se zhorší“.

Zdroj: CVVM SOÚ AV ČR, v.v.i., Naše společnost 8. – 15. 6. 2015, 1022 respondentů starších 15 let, osobní rozhovor.

Třetí otázka se týkala hodnocení životní úrovně samotných domácností, v nichž respondenti žijí.

Graf 7: Subjektivní hodnocení životní úrovně vlastní domácnosti³ (%)

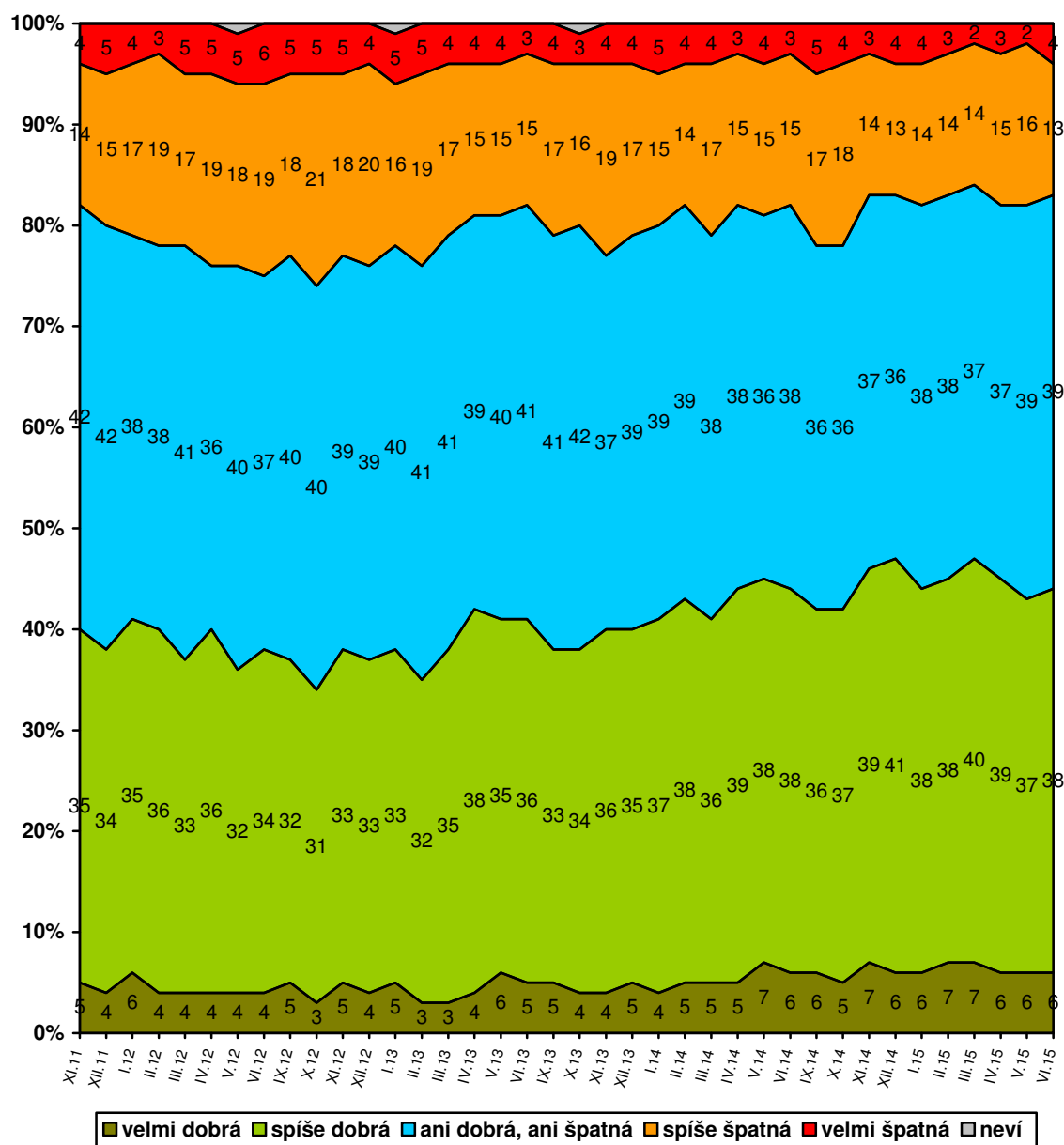


Zdroj: CVVM SOÚ AV ČR, v.v.i., Naše společnost 8. – 15. 6. 2015, 1022 respondentů starších 15 let, osobní rozhovor.

³ Znění otázky: „Považujete životní úroveň Vaší domácnosti za velmi dobrou, za spíše dobrou, ani dobrou, ani špatnou, za spíše špatnou, nebo za velmi špatnou?“

Jak ukazují výsledky v grafu 7, 44 % lidí má podle vlastního vyjádření dobrou životní úroveň své domácnosti, z toho 6 % ji hodnotí jako „velmi dobrou“ a 38 % jako „spíše dobrou“. Naopak za špatnou považuje životní úroveň své domácnosti necelá pětina (17 %) občanů, když 13 % ji označilo za „spíše špatnou“ a 4 % za „velmi špatnou“. Bez mála dvě pětiny (39 %) pak životní úroveň své domácnosti charakterizují jako „ani dobrou, ani špatnou“.

Graf 8: Subjektivní hodnocení životní úrovně vlastní domácnosti – časové srovnání (%)



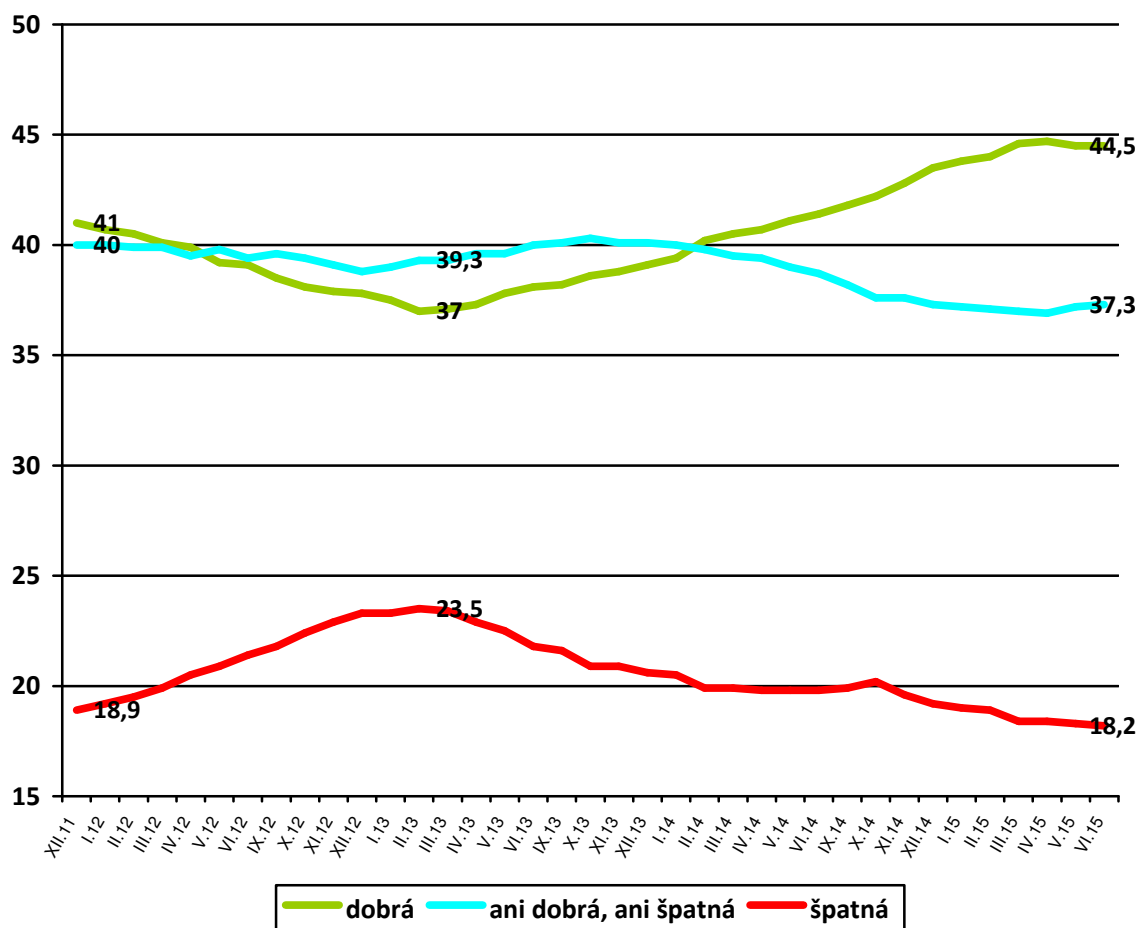
Zdroj: CVVM SOÚ AV ČR, v.v.i., Naše společnost.

Jak ukazují údaje zachycené v grafu 8, oproti předchozímu výzkumu z května 2015 se hodnocení životní úrovně domácnosti významně nezměnilo. V porovnání s výsledkem zaznamenaným přesně před rokem v červnu 2014, kdy podíl příznivého hodnocení životní úrovně vlastní domácnosti dosahoval 44 %,

podíl nepříznivého činil 18 % a variantu hodnocení „ani dobrá, ani špatná“ tehdy zvolilo 38 % respondentů, je aktuální hodnocení rovněž statisticky srovnatelné.

Pokud jde o trend vývoje subjektivního hodnocení životní úrovně vlastní domácnosti, ten poněkud zřetelněji zachycuje graf 9 ukazující klouzavé průměry souhrnných podílů tohoto hodnocení vždy z posledních 10 měření, což je standardní počet výzkumů realizovaných během roku v rámci projektu Naše společnost. Od února 2013 až do jara letošního roku jsme mohli pozorovat v podstatě nepřerušovaný vzestup podílu příznivého hodnocení, jehož roční průměr se postupně zvýšil z 37 % rovných na více než 44 % (maximum 44,7 % v dubnu 2015, aktuálně 44,5 %). Tento trend se sice v posledních měsících zastavil, ale k žádnému negativnímu obratu nedošlo, když podíl negativního hodnocení rovněž nepatrně poklesl. Zda to signalizuje dlouhodobější stabilizaci hodnocení životní úrovně vlastní domácnosti, nebo zda bude pokračovat trend zlepšování tohoto hodnocení, případně nastane jeho zlom opačným směrem, to ukážou až následující výzkumy.

Graf 9: Subjektivní hodnocení životní úrovně vlastní domácnosti – časové srovnání (průměry procentních podílů za období 12 měsíců)



Zdroj: CVVM SOÚ AV ČR, v.v.i., Naše společnost.

Hodnocení životní úrovně se zlepšuje s rostoucím příjmem či stupněm dokončeného vzdělání respondenta a rovněž s rostoucí spokojeností s životem, jakož i s ekonomickou a politickou situací, naopak s rostoucím věkem se



zhoršuje. Ke spokojenější části obyvatel patří studenti, podnikatelé a samostatně činní, vysoce kvalifikovaní odborní nebo vedoucí pracovníci, nižší odborní pracovníci, potenciální voliči ANO či TOP 09, ti, kdo se na pravolevé škále politické orientace hlásí k pravici či k pravému středu, a lidé důvěřující vládě. Skupiny vnímající svou životní úroveň méně příznivě tvoří především důchodci, nezaměstnaní, nekvalifikovaní dělníci, stoupenci KSČM, rozhodnutí nevoliči bez preferované strany, lidé, kteří sami sebe na škále levice-pravice politicky řadí jednoznačně k levici, a dotázaní, kteří nedůvěřují vládě.