



eu150722

## TISKOVÁ ZPRÁVA

Centrum pro výzkum veřejného mínění  
Sociologický ústav AV ČR, v.v.i.

Jilská 1, Praha 1

Tel.: 286 840 129

E-mail: nadezda.cadova@soc.cas.cz

## Česká veřejnost o nezaměstnanosti – červen 2015

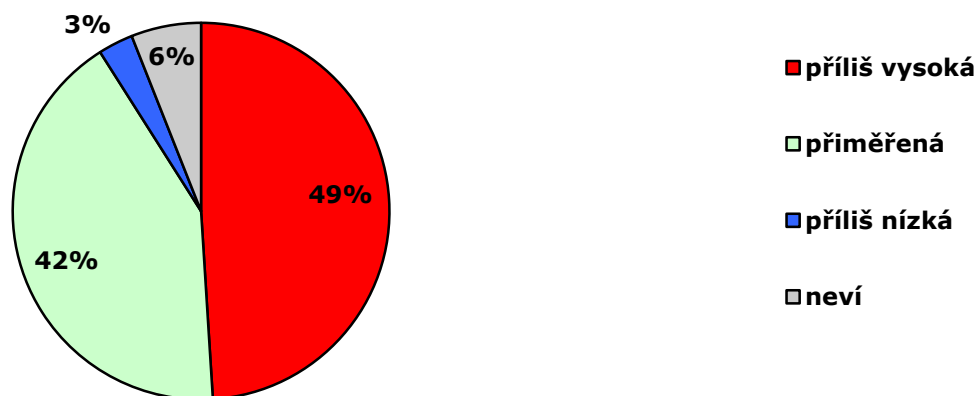
### Technické parametry

|                             |  |
|-----------------------------|--|
| Výzkum:                     | <i>Naše společnost, v15-06</i>   |
| Realizátor:                 | <i>Centrum pro výzkum veřejného mínění, Sociologický ústav AV ČR, v.v.i.</i>                   |
| Projekt:                    | <i>Naše společnost – projekt kontinuálního výzkumu veřejného mínění CVVM SOÚ AV ČR, v.v.i.</i> |
| Termín terénního šetření:   | <i>8. – 15. 6. 2015</i>  |
| Výběr respondentů:          | <i>Kvótní výběr</i>  |
| Kvóty:                      | <i>Kraj (oblasti NUTS 3), velikost místa bydliště, pohlaví, věk, vzdělání</i>                  |
| Zdroj dat pro kvótní výběr: | <i>Český statistický úřad</i>  |
| Reprezentativita:           | <i>Obyvatelstvo ČR ve věku od 15 let</i>   |
| Počet dotázaných:           | <i>1022</i>  |
| Počet tazatelů:             | <i>238</i>   |
| Metoda sběru dat:           | <i>Osobní rozhovor tazatele s respondentem – kombinace rozhovoru PAPI a CAPI</i>               |
| Výzkumný nástroj:           | <i>Standardizovaný dotazník</i>  |
| Otázky:                     | <i>EV.4, EV.6, EV.7, EU.102</i>  |
| Zveřejněno dne:             | <i>22. července 2015</i>   |
| Zpracovala:                 | <i>Naděžda Čadová</i>  |

V červnovém šetření se CVVM zabývalo problematikou nezaměstnanosti. Součástí šetření byl i blok otázek mapující názory občanů na současnou úroveň nezaměstnanosti v naší zemi, na její další vývoj, na důvod nezaměstnanosti a na obtížnost nalezení nové práce v místě bydliště.

Jak ukazuje graf 1, necelá polovina občanů (49 %) považuje současnou míru nezaměstnanosti za příliš vysokou. Další více než dvě pětiny (42 %) ji vnímají jako přiměřenou a 3 % jako příliš nízkou. 6 % oslovených pak k otázce nezaujalo žádný postoj.

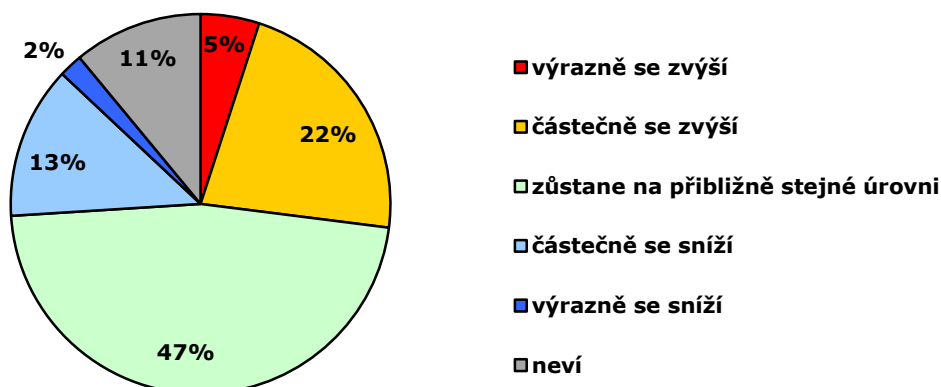


**Graf 1: Hodnocení současné úrovně nezaměstnanosti<sup>1</sup> (v %)**

Zdroj: CVVM SOÚ AV ČR, v.v.i., Naše společnost 8. – 15. 6. 2015, 1022 respondentů starších 15 let, osobní rozhovor.

Za příliš vysokou označovali nezaměstnanost častěji lidé hodnotící svoji životní úroveň jako špatnou, obyvatelé Ústeckého kraje, respondenti starší 60 let, ekonomicky neaktivní, zejména pak důchodci a sami nezaměstnaní, dotázaní se základním vzděláním, vyučení nebo se středním vzděláním bez maturity a respondenti, kteří se sami na škále politické orientace zařadili k levici.

Za přiměřenou považovali nezaměstnanost častěji respondenti hodnotící svoji životní úroveň jako dobrou, občané s vysokoškolským stupněm dosaženého vzdělání, studenti, podnikatelé a osoby samostatně výdělečně činné, vysoce kvalifikovaní odborní a vedoucí pracovníci, dotázaní ve věku 30 až 44 let, obyvatelé Prahy a lidé řadící se na pravou stranu politického spektra, případně do jeho středu.

**Graf 2: Vývoj nezaměstnanosti v nejbližších dvou letech<sup>2</sup> (v %)**

Zdroj: CVVM SOÚ AV ČR, v.v.i., Naše společnost 8. – 15. 6. 2015, 1022 respondentů starších 15 let, osobní rozhovor.

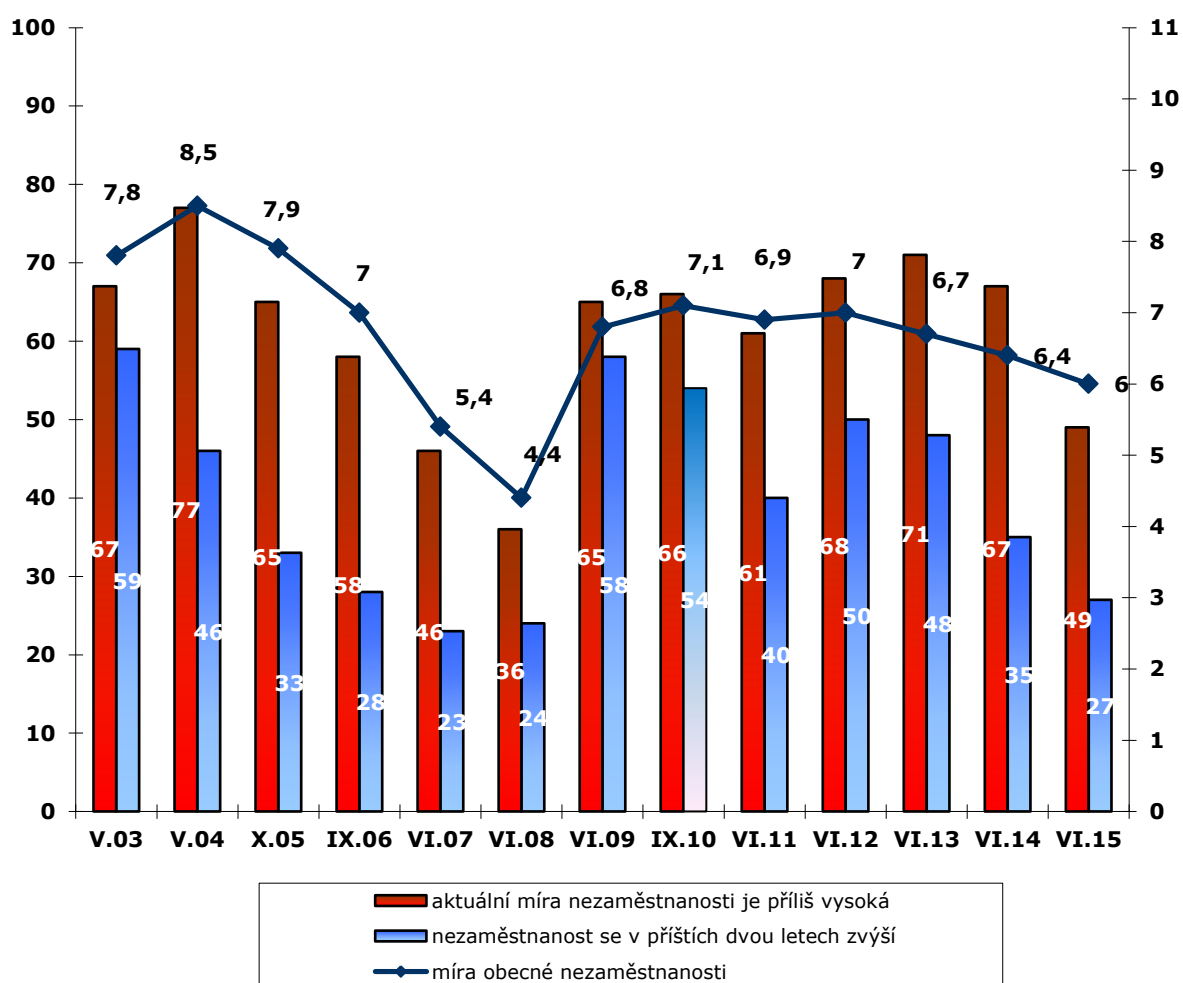
<sup>1</sup> Znění otázky: „Považujete současnou úroveň nezaměstnanosti v ČR za příliš nízkou, přiměřenou, příliš vysokou?“

<sup>2</sup> Znění otázky: „Jak se bude podle Vás vyvíjet nezaměstnanost v ČR v nejbližších dvou letech?“  
Možnosti odpovědí: výrazně se zvýší, částečně se zvýší, zůstane přibližně na stejné úrovni, částečně se sníží, výrazně se sníží.

Šetření rovněž ukázalo (viz graf 2), že mezi českými občany převládá názor, že nezaměstnanost v České republice zůstane v příštích 2 letech přibližně na stejné úrovni, ke kterému se přiklonila téměř polovina respondentů (47 %). Více než čtvrtina oslovených (27 %) se domnívá, že nezaměstnanost v příštích 2 letech poroste, 15 % českých občanů je ale optimistických a očekává pokles nezaměstnanosti. Další zhruba desetina oslovených (11 %) nedokázala vývoj nezaměstnanosti v příštích 2 letech odhadnout a zvolila odpověď „nevím“.

Relativně skeptičtěji budoucí vývoj v tomto ohledu vidí především dotázaní se špatnou životní úrovní, lidé starší 60 let, radící se na škále politické orientace k levici a ti, kteří jsou v současnosti sami nezaměstnaní. Snížení nezaměstnanosti naopak častěji očekávají lidé s vysokoškolským vzděláním, dobrou životní úrovní a dotázaní, kteří hodnotí současnou úroveň nezaměstnanosti jako přiměřenou.

**Graf 3: Subjektivní hodnocení a očekávání vývoje nezaměstnanosti v porovnání s vývojem obecné míry nezaměstnanosti (časové srovnání v %)**



Pozn. 1: Hodnocení aktuální míry nezaměstnanosti zahrnuje odpověď „příliš vysoká“ (viz graf 1), výhled nezaměstnanosti v příštích dvou letech pak zahrnuje odpovědi „výrazně + částečně se zvýší“ (viz graf 2).

Pozn. 2: Údaje o míře nezaměstnanosti představují obecnou míru nezaměstnanosti 15-64letých v květnu 2015, údaje za červen 2015 ještě nebyly zveřejněny.

Zdroj: CVVM SOÚ AV ČR, v.v.i., *Naše společnost* a Český statistický úřad.

Časové srovnání hodnocení aktuální míry nezaměstnanosti a očekávání jejího vývoje v následujících dvou letech (viz graf 3) ukazuje, že v letech 2004 až 2008 se subjektivní

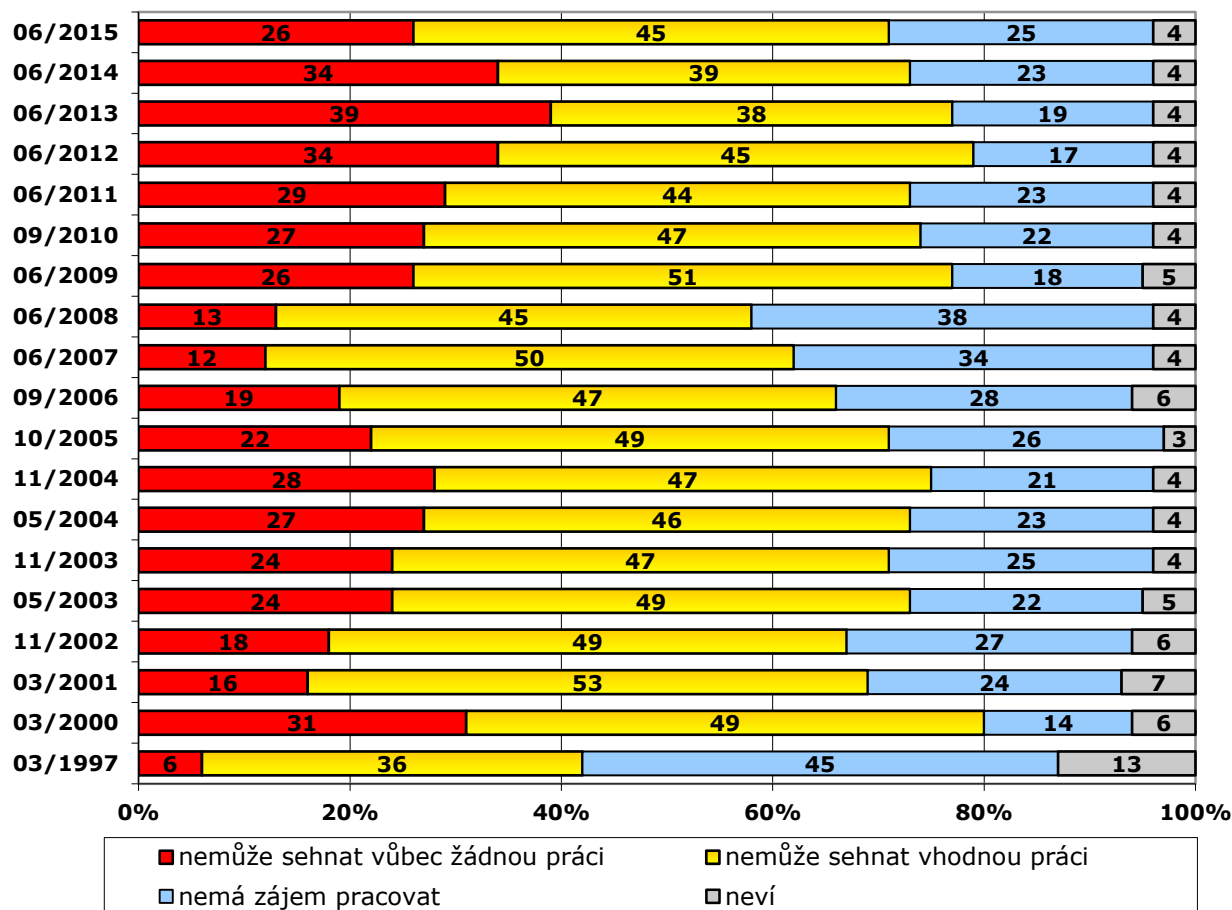


vnímání nezaměstnanosti i očekávání dalšího vývoje poměrně plynule zlepšovalo spolu s tím, jak klesala i reálná míra obecné nezaměstnanosti. V roce 2009 v reakci na ekonomickou krizi spojenou i s faktickým zvýšením nezaměstnanosti se v obou ohledech mínění veřejnosti naopak razantně zhoršilo, což potvrdil výzkum z roku 2010, který se výsledkově od předešlého příliš nelišil. Zatímco v roce 2011 došlo mírnému snížení podílu těch, kteří považují míru nezaměstnanosti za příliš vysokou, v roce 2012 došlo opět ke zvýšení (o 7 procentních bodů oproti roku 2011, tedy v podstatě na úroveň let 2009 a 2010). V letech 2012 a 2013 bylo hodnocení aktuální míry nezaměstnanosti i hodnocení jejího dalšího vývoje prakticky shodné. Od roku 2014 hodnotí čeští občané nezaměstnanost pozitivněji a optimističtější jsou i při pohledu do budoucna. V porovnání s loňským výzkumem považuje současnou úroveň nezaměstnanosti za příliš vysokou o 18 procentních bodů méně dotázaných, v porovnání s rokem 2013 o 22 procentních bodů. Výrazně lépe vyznívá také očekávání budoucího vývoje nezaměstnanosti, když zvyšování současné úrovně nezaměstnanosti v příštích 2 letech očekává o 8 procentních bodů méně respondentů než v roce 2014 a o 21 procentních bodů méně než v roce 2013.

Při srovnání veřejného mínění s oficiální statistikou, tedy mírou obecné nezaměstnanosti, kterou poskytuje ČSÚ, vidíme, že veřejné mínění je v tomto ohledu velmi citlivé i na jakékoliv výkyvy na trhu práce a velmi přesně je kopíruje.

Další otázka šetření se zaměřila na to, co je podle mínění lidí převládajícím důvodem nezaměstnanosti u nás, zda jde o důsledek toho, že lidé nechtějí pracovat, nebo zda je to dáno tím, že nemohou sehnat práci, která by jim vyhovovala, případně že nemohou sehnat jakoukoli práci bez ohledu na své preference. Jak ukazují výsledky v grafu 4, necelá polovina českých občanů (45 %) se domnívá, že většina nezaměstnaných si není schopna sehnat vhodnou práci, čtvrtina (26 %) pak vyjádřila názor, že většina nezaměstnaných nemůže sehnat vůbec žádnou práci a další čtvrtina dotázaných (25 %) se domnívá, že nezaměstnaní jednoduše nemají zájem pracovat.

Odověď, že většina nezaměstnaných nemůže najít vůbec žádnou práci, častěji zmiňovali důchodci, lidé, kteří jsou v současnosti, nebo byli někdy v minulosti, nezaměstnaní, respondenti považující svoji životní úroveň za špatnou nebo ani dobrou, ani špatnou, dotázaní se základním vzděláním, respondenti, kteří se sami zařadili na levou stranu politického spektra a dotázaní považující současnou úroveň nezaměstnanosti za příliš vysokou. Názor, že nezaměstnaným se nedaří sehnat vhodnou práci, byl častější mezi dotázanými označujícími svoji životní úroveň jako dobrou. Naopak nechť pracovat jako hlavní příčinu toho, že lidé nepracují, uváděli častěji dotázaní řadící se na pravou stranu politického spektra, podnikatelé a osoby samostatně výdělečně činné a respondenti, kteří považovali současnou míru nezaměstnanosti za přiměřenou.

**Graf 4: Myslíte si, že většina nezaměstnaných...<sup>3</sup>(v %)**

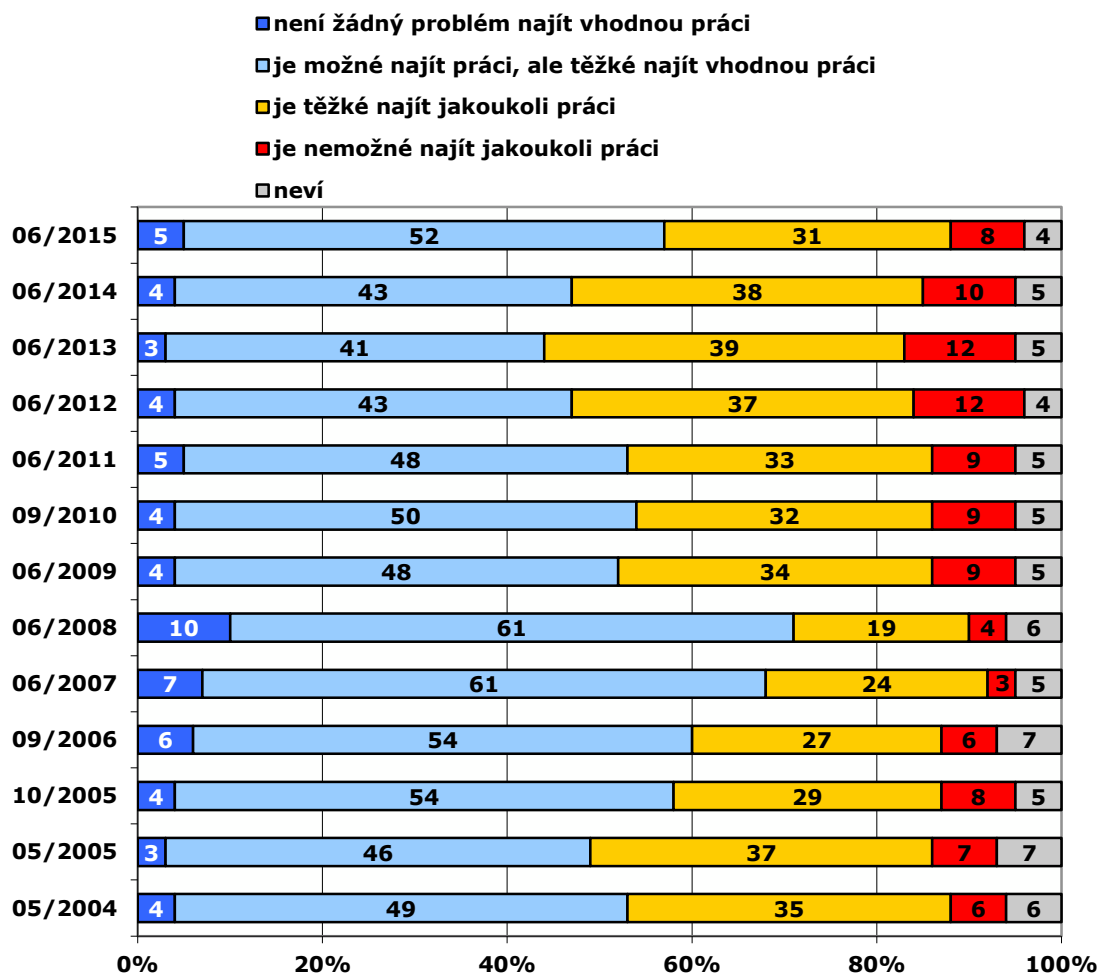
Zdroj: CVVM SOÚ AV ČR, v.v.i., *Naše společnost* 8. – 15. 6. 2015, 1022 respondentů starších 15 let, osobní rozhovor.

Z časového srovnání výsledků u této otázky (viz graf 4) je zřejmé, že v období od roku 2004 do roku 2008 docházelo k postupnému zvyšování podílu těch, kdo si mysleli, že hlavním důvodem nezaměstnanosti je nechuť nezaměstnaných pracovat. V roce 2009 nastal v tomto hledu prudký obrat, když se tento podíl meziročně snížil o 20 procentních bodů ve prospěch obou variant nechtěné nezaměstnanosti, přičemž výrazněji se tento růst projevil u podílu těch, kteří tvrdí, že nezaměstnaní většinou nemohou sehnat vůbec žádnou práci. Rozložení odpovědí zůstalo v následujících dvou letech, tedy v roce 2010 a 2011, v zásadě stejné. V letech 2012 a 2013 pak dále přibývalo těch, kteří se klonili k názoru, že většina nezaměstnaných nemůže sehnat vůbec žádnou práci. V roce 2014 jsme znovu zaznamenali obrat, když podíl občanů, podle kterých nezaměstnaní nemohou sehnat vůbec žádnou práci, mírně poklesl. Tento pokles pak aktuální výzkum nejen potvrdil, ale výrazně prohloubil. Oproti roku 2013 poklesl podíl těch, kteří příčinu nezaměstnanosti vidí v tom, že nezaměstnaní nemohou sehnat vůbec žádnou práci, o 13 procentních bodů (oproti loňsku o 8 procentních bodů) a naopak vzrostl podíl respondentů, kteří věří, že nemohou sehnat vhodnou práci (7 procentních bodů nárůst proti roku 2013) nebo prostě nemají zájem pracovat (6 procentních bodů nárůst proti roku 2013).

<sup>3</sup> Znění otázky: „Řekl byste, že většina nezaměstnaných u nás nemůže sehnat vhodnou práci, nemůže sehnat vůbec žádnou práci, nemá zájem pracovat?“

Všechny dotázané jsme dále požádali, aby se pokusili popsat situaci na trhu práce v místě jejich bydliště. Necelá třetina českých občanů (31 %) považuje nalezení jakékoliv práce v místě bydliště za těžké, další téměř desetina (8 %) to dokonce označila za úplně nemožné. Naopak pouze 5 % dotázaných se domnívalo, že najít vhodnou práci není žádný problém, a více než polovina (52 %) respondentů se vyjádřila, že v místě jejich bydliště je možné najít práci, ale je těžké najít vhodnou práci.

**Graf 5: Situace na pracovním trhu v místě bydliště<sup>4</sup> (v %)**



Zdroj: CVVM SOÚ AV ČR, v.v.i., *Naše společnost* 8. – 15. 6. 2015, 1022 respondentů starších 15 let, osobní rozhovor.

Jak je zřejmé z výsledků zachycených v grafu 5, do roku 2008 vykazovalo hodnocení situace na trhu práce v místě bydliště pozvolný nárůst pozitivních výroků. Podobně jako u předchozích otázek i zde ovšem došlo v roce 2009 k výraznému propadu, který následující dva výzkumy potvrdily. Od roku 2012 dochází k dalšímu propadu v hodnocení šancí na nalezení práce. V loňském roce naopak došlo k obratu, který v letošním výzkumu ještě výrazně posílil. Hodnocení obtížnosti nalezení práce je tak nejpozitivnější od roku 2008. V porovnání s loňským rokem vzrostl celkový podíl pozitivních odpovědí o 10 procentních bodů, v porovnání s rokem 2013 pak o 13 procentních bodů.

Situaci na pracovním trhu v místě bydliště hodnotí pozitivněji lidé, kteří nikdy nebyli nezaměstnaní, současnou úroveň nezaměstnanosti považují za nízkou či přiměřenou,

<sup>4</sup> Znění otázky: „Jak byste popsal situaci na pracovním trhu v místě Vašeho bydliště? Myslíte si, že není žádný problém najít si vhodnou práci, je možné najít práci, ale je těžké najít vhodnou práci, je těžké najít jakoukoli práci, je nemožné najít jakoukoli práci?“

neočekávají její další nárůst a myslí si, že většina nezaměstnaných nemůže sehnat vhodnou práci, nebo nemá zájem pracovat. K pozitivnímu hodnocení se dále častěji přiklonili obyvatelé Prahy, dotázaní s vysokoškolským stupněm dosaženého vzdělání, dobrou životní úrovní, podnikatelé, pracující ve vedoucích funkcích a ti, kteří se na škále politické orientace zařadili k pravici. Názor, že nalezení práce v místě bydliště je těžké až nemožné, častěji zastávali respondenti s nižším stupněm dosaženého vzdělání (lidé se základním vzděláním, vyučení a se středním vzděláním bez maturity), obyvatelé Ústeckého a Moravskoslezského kraje, dotázaní hodnotící svoji životní úroveň jako špatnou, respondenti řadící se na levou stranu politického spektra a ti, kdo mají s nezaměstnaností osobní zkušenost. Lidé kriticky hodnotící situaci na pracovním trhu v místě svého bydliště rovněž častěji označovali současnou míru nezaměstnanosti za vysokou, vyjadřovali obavy z jejího dalšího nárůstu a soudili, že většina nezaměstnaných nemůže sehnat vůbec žádnou práci.