



**Centrum pro výzkum veřejného mínění
Sociologický ústav AV ČR, v.v.i.**
Jilská 1, Praha 1
Tel.: +420 210 310 584
E-mail: nadezda.cadova@soc.cas.cz

Hodnocení evropské integrace – duben 2015

Technické parametry

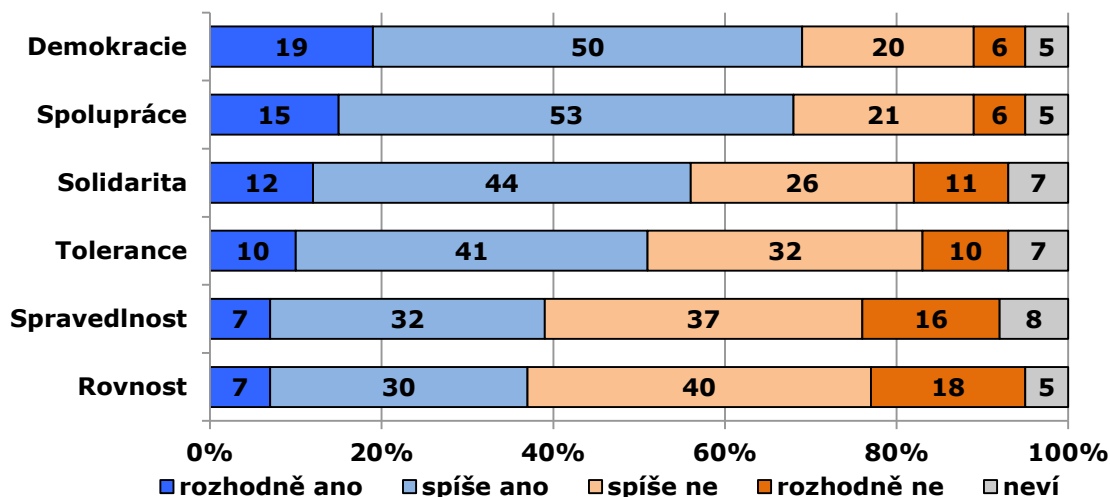
<i>Výzkum:</i>	<i>Naše společnost, v15-04</i>
<i>Realizátor:</i>	<i>Centrum pro výzkum veřejného mínění, Sociologický ústav AV ČR, v.v.i.</i>
<i>Projekt:</i>	<i>Naše společnost – projekt kontinuálního výzkumu veřejného mínění CVVM SOÚ AV ČR, v.v.i.</i>
<i>Termín terénního šetření:</i>	<i>4. – 13. 4. 2015</i>
<i>Výběr respondentů:</i>	<i>Kvótní výběr</i>
<i>Kvóty:</i>	<i>Kraj (oblasti NUTS 3), velikost místa bydliště, pohlaví, věk, vzdělání</i>
<i>Zdroj dat pro kvótní výběr:</i>	<i>Český statistický úřad</i>
<i>Reprezentativita:</i>	<i>Obyvatelstvo ČR ve věku od 15 let</i>
<i>Počet dotázaných:</i>	<i>1011</i>
<i>Počet tazatelů:</i>	<i>235</i>
<i>Metoda sběru dat:</i>	<i>Osobní rozhovor tazatele s respondentem – kombinace rozhovorů PAPI a CAPI</i>
<i>Výzkumný nástroj:</i>	<i>Standardizovaný dotazník</i>
<i>Otázky:</i>	<i>PM.25, PM.27, PM.74, PM.75</i>
<i>Zveřejněno dne:</i>	<i>6. května 2015</i>
<i>Zpracovala:</i>	<i>Naděžda Čadová</i>

Součástí dubnového šetření CVVM bylo téma evropské integrace. V rámci šetření jsme pokládali dvě baterie otázek. První baterie zjišťovala názory na to, zda se v Evropské unii uplatňují hodnoty demokracie, rovnosti, spolupráce, tolerance, spravedlnosti a solidarity. Druhá baterie otázek se týkala názoru na prospěšnost či škodlivost evropské integrace v oblastech hospodářství, politiky, kultury, obrany a ekologie. Kromě uvedených baterií jsme dále zjišťovali, zda dotázaní věří tomu, že rozhodnutí Evropské unie jsou v zájmu České republiky a v jejich vlastním zájmu.

Graf 1 se zaměřuje na veřejné mínění o tom, jak jsou v EU uplatňovány vybrané hodnoty. Lidé se domnívají, že nejvíce se prosazují hodnoty demokracie (69 %) a spolupráce (68 %). Necelé tři pětiny populace starší 15 let (56 %) si myslí, že se v EU uplatňuje solidarita. Také v případě tolerance mírně nadpoloviční většina české veřejnosti (51 %) uvádí, že je v EU podle jejich názoru uplatňována. U hodnot spravedlnosti a rovnosti naproti tomu převládá negativní názor. Více než polovina lidí (53 %) si myslí, že hodnota spravedlnosti v EU nenachází své naplnění, opačný názor, tedy že spravedlnost uplatňována je, vyjádřilo 39 % dotázaných. Podobně je tomu s hodnotou rovnosti, kde

negativní názor zastávají téměř tři pětiny českých občanů (58 %), pozitivní vyslovilo 37 % respondentů.

Graf 1: Uplatňování vybraných hodnot v EU¹



Pozn.: Data seřazena sestupně podle výše součtu odpovědí „rozhodně ano“ a „spíše ano“.

Zdroj: CVVM SOÚ AV ČR, v.v.i., Naše společnost 4. – 13. 4. 2015, 1011 respondentů starších 15 let, osobní rozhovor.

O tom, že jsou v rámci Evropské unie uplatňovány všechny sledované hodnoty, jsou častěji přesvědčeni lidé považující životní úroveň své domácnosti za dobrou, řadí se na pravou stranu politického spektra a mladí lidé ve věku od 15 do 19 let. Názor, že uvedené hodnoty nejsou v Evropské unii uplatňovány, vyslovovali častěji příznivci levice, zejména pak voliči KSČM, lidé starší 60 let a dotázaní označující životní úroveň své domácnosti jako špatnou.

Ve srovnání s dubnem 2014 (viz tabulku 1) mírně přibýlo těch, podle kterých není v EU uplatňována spolupráce, tolerance (nárůst negativních odpovědí v obou případech o 5 procentních bodů) a solidarita (nárůst negativních odpovědí o 4 procentní body). Mírně také ubylo těch, podle kterých se v EU uplatňuje spravedlnost (pokles kladných odpovědí o 4 procentní body, za současného nárůstu negativních o 5 procentních bodů).

Tabulka 1: Uplatňování vybraných hodnot v EU (časové srovnání v %)

	X/02	IV/06	IV/07	IV/08	IV/09	IV/10	IV/11	IV/12	IV/13	IV/14	IV/15
Demokracie	73/14	75/18	70/23	72/21	74/20	75/18	73/23	66/29	68/27	72/24	69/26
Spolupráce	72/17	68/25	60/34	72/21	68/24	63/29	65/31	59/36	67/28	71/22	68/27
Solidarita	63/22	56/32	48/43	55/32	55/32	58/32	60/36	49/43	54/39	59/33	56/37
Tolerance	51/29	49/38	44/46	47/40	51/38	50/39	51/42	44/46	49/43	53/37	51/42
Spravedlnost	45/33	37/51	33/57	38/48	41/47	39/50	40/53	35/56	38/54	43/48	39/53
Rovnost	41/44	32/60	27/67	36/57	39/53	37/55	39/56	33/63	34/61	39/55	37/58

Pozn.: Tabulka obsahuje součet pozitivních odpovědí („rozhodně ano“ a „spíše ano“) a součet negativních odpovědí („spíše ne“ a „rozhodně ne“). Dopočet do 100 % tvoří odpovědi „nevím“.

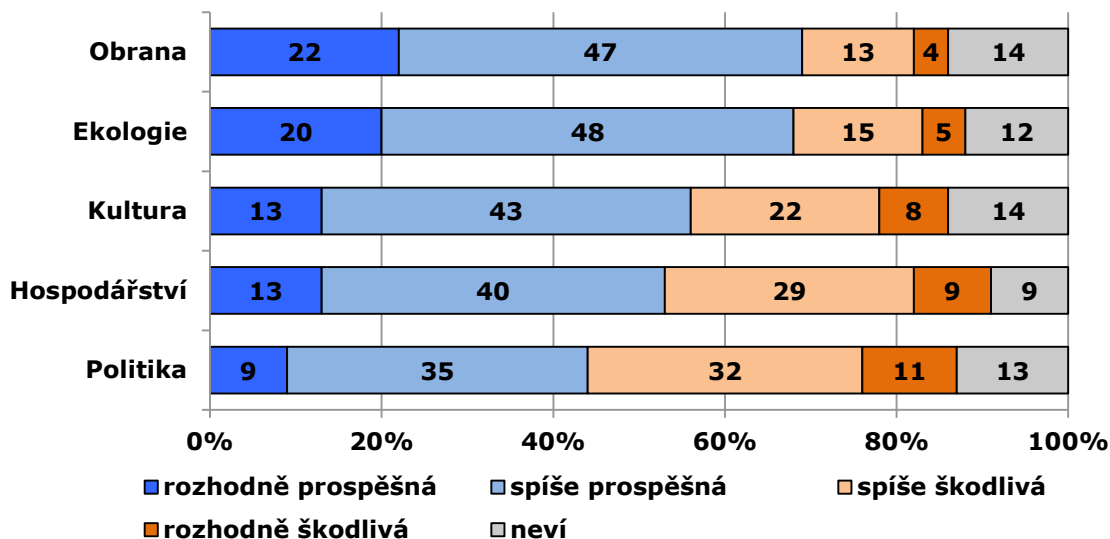
Zdroj: CVVM SOÚ AV ČR, v.v.i., Naše společnost.

¹ Znění otázky: „Myslíte si, že se v současné době v Evropské unii uplatňují tyto hodnoty? a) demokracie, b) rovnost, c) spolupráce, d) tolerance, e) spravedlnost, f) solidarita.“ Varianty odpovědi: rozhodně ano, spíše ano, spíše ne, rozhodně ne.

Ve výzkumu jsme se dále zajímali o to, zda evropskou integraci v různých oblastech hodnotí česká veřejnost jako prospěšnou, nebo škodlivou (viz graf 2).

U české veřejnosti celkově převažuje přesvědčení o prospěšnosti evropské integrace. Jako prospěšná je nejsilněji vnímána integrace v oblasti obrany (69 %) a ekologie (68 %). Výrazně pozitivně je hodnoceny též oblast kultury (56 %). Také o prospěšnosti hospodářské integrace je přesvědčena nadpoloviční většina české veřejnosti (53 %). Nejskeptičtější je hodnocena integrace v oblasti politiky, kde jsou podíly pozitivních i negativních odpovědí téměř v rovnováze, když o prospěšnosti politické integrace je v současnosti přesvědčeno 44 % českých občanů, o škodlivosti pak 43 %.

Graf 2: Prospěšnost a škodlivost integrace EU²



Pozn.: Data seřazena sestupně podle výše součtu odpovědí „rozhodně ano“ a „spíše ano“.

Zdroj: CVVM SOÚ AV ČR, v.v.i., Naše společnost 4. – 13. 4. 2015, 1011 respondentů starších 15 let, osobní rozhovor.

O prospěšnosti evropské integrace ve všech sledovaných oblastech jsou častěji přesvědčeni lidé označující životní úroveň své domácnosti jako dobrou, dotázaní, kteří se sami řadí na pravou stranu politického spektra (s výjimkou oblasti kultury, kde tento rozdíl není statisticky významný), mladí lidé ve věku 15 až 19 let a v případě obrany, hospodářství a ekologie také dotázaní s vysokoškolským vzděláním. Respondenti hodnotící kladně všechny aspekty evropské integrace také častěji vyjadřovali spokojenost s členstvím naší země v Evropské unii.

Tabulka 2 přináší srovnání názoru na prospěšnost a škodlivost integrace z hlediska vývoje v čase. V žádné ze sledovaných oblastí nedošlo k statisticky významné změně s výjimkou oblasti obrany. O prospěšnosti evropské integrace v oblasti obrany je v současnosti přesvědčeno o 4 procentní body méně respondentů než v dubnu 2014, za škodlivou ji naopak považuje o 4 procentní body dotázaných více. Aktuální výsledek je tak v tomto směru srovnatelný s daty z let 2012 a 2013.

² Znění otázky: „Je podle Vás prospěšná nebo škodlivá evropská integrace v těchto oblastech: a) hospodářství, b) politika, c) kultura, d) obrana, e) ekologie?“ Varianty odpovědi: rozhodně prospěšná, spíše prospěšná, spíše škodlivá, rozhodně škodlivá.

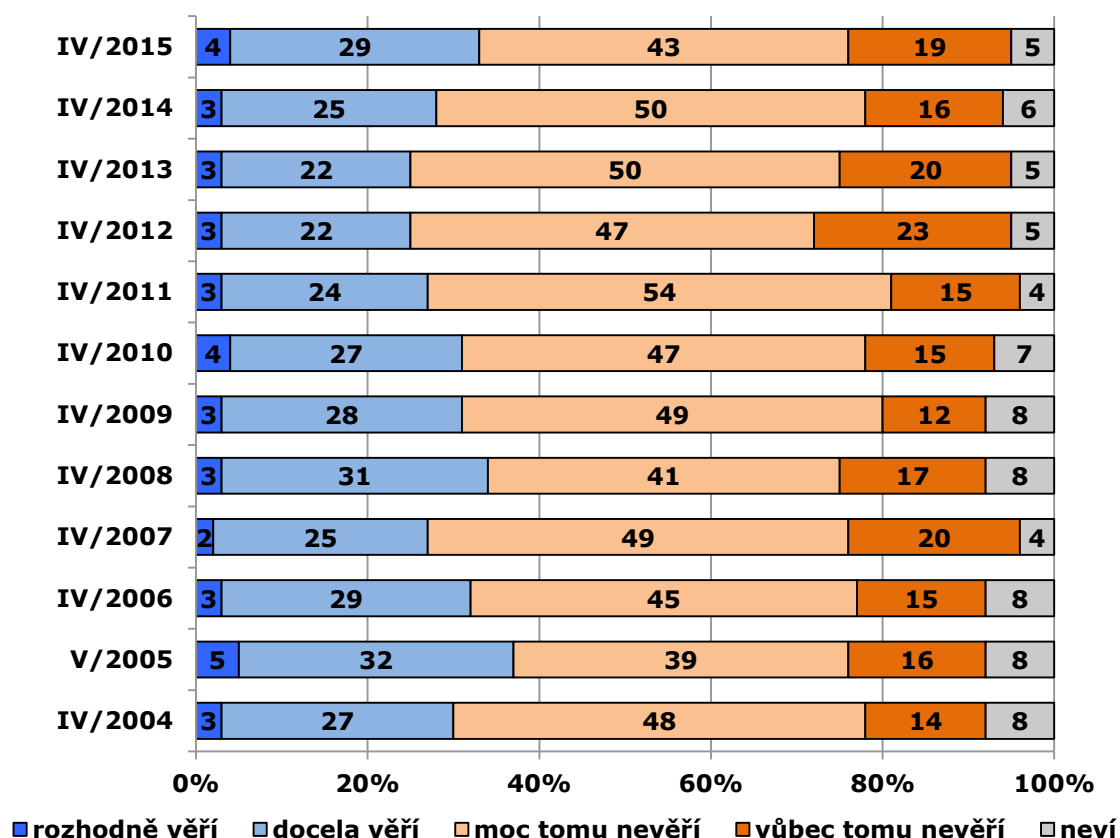
Tabulka 2: Prospěšnost a škodlivost integrace EU (časové srovnání v %)

	X/02	IV/06	IV/07	IV/08	IV/09	IV/10	IV/11	IV/12	IV/13	IV/14	IV/15
Obrana	71/10	74/9	68/16	71/15	75/9	72/14	72/17	66/18	69/16	73/13	69/17
Ekologie	78/7	70/16	70/16	76/13	73/13	68/16	70/20	63/23	62/23	69/19	68/20
Kultura	70/12	68/14	69/17	74/13	57/25	65/18	61/29	54/31	58/28	58/27	56/30
Hospodářství	60/25	63/22	47/43	57/26	54/34	52/35	47/46	44/48	46/43	53/38	53/38
Politika	59/19	55/26	53/32	60/29	52/29	54/28	46/41	38/47	38/48	46/40	44/43

Pozn.: Hodnoty v tabulce jsou součtem odpovědí „rozhodně prospěšná“ a „spíše prospěšná“/součet podílu odpovědí „spíše škodlivá“ a „rozhodně škodlivá“. Dopočet do 100 % tvoří odpovědi „nevím“.

Zdroj: CVVM SOÚ AV ČR, v.v.i., Naše společnost.

CVVM dlouhodobě sleduje názory lidí na to, zda rozhodnutí EU jsou v zájmu České republiky. Jak je zřejmé z grafu 3, tomu, že to tak je, věří podle aktuálního měření třetina populace (33 %), více než tři pětiny české veřejnosti (62 %) naopak tuto víru nesdílejí. V časovém srovnání můžeme v letech 2012 a 2013 pozorovat pokles podílu občanů, kteří podle svých slov věří, že jsou rozhodnutí EU v zájmu naší země. Od roku 2014 ale tento podíl znovu stoupá a v současnosti důvěřuje tomu, že rozhodnutí, která EU činí, budou v souladu se zájmy ČR, o 5 procentních bodů více než v roce 2014 a o 8 více než v letech 2012 a 2013.

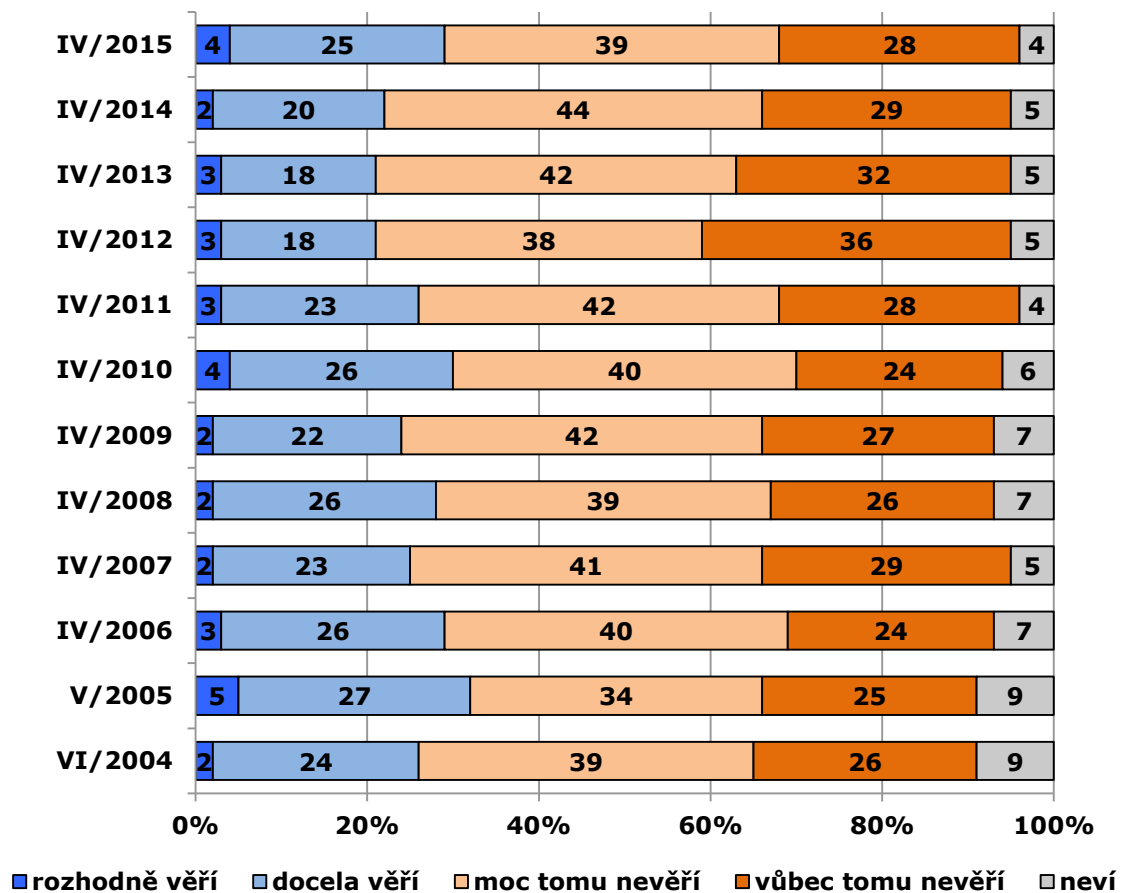
Graf 3: Věříte, že rozhodnutí EU jsou v zájmu ČR (časové srovnání v %) ³

Zdroj: CVVM SOÚ AV ČR, v.v.i., Naše společnost 4. – 13. 4. 2015, 1011 respondentů starších 15 let, osobní rozhovor.

³ Znění otázky: „Nakolik věříte tomu, že rozhodnutí Evropské unie jsou v zájmu České republiky?“
Varianty odpovědi: rozhodně věříte, docela věříte, moc tomu nevěříte, vůbec tomu nevěříte.

CVVM sleduje rovněž to, zda Češi věří, že rozhodnutí EU jsou v zájmu takových lidí, jako je sám dotazovaný (viz graf 4). V dubnu 2015 vyjádřilo důvěru v to, že rozhodnutí Evropské unie jsou v zájmu lidí, jako jsou oni sami, 29 % dotázaných, opačný názor zastávají více než dvě třetiny české veřejnosti (67 %). V porovnání s výzkumy realizovanými v roce 2012 a 2013 došlo k poklesu podílu dotázaných, kteří podle svých slov souladu vlastních zájmů a rozhodnutí EU „vůbec nevěří.“ Ve srovnání s posledním měřením z dubna 2014 pak vzrostl podíl občanů, kteří „rozhodně“ nebo „docela věří“, že rozhodnutí EU jsou v zájmu lidí, jako jsou oni, o 7 procentních bodů.

Graf 4: Věříte, že rozhodnutí EU jsou v zájmu lidí, jako jste vy? (časové srovnání v %)⁴



Zdroj: CVVM SOÚ AV ČR, v.v.i., Naše společnost 4. – 13. 4. 2015, 1011 respondentů starších 15 let, osobní rozhovor.

Podrobnější analýza dat umožňuje zjistit, které skupiny lidí jsou o souladu rozhodnutí EU se zájmy České republiky a s jejich individuálními zájmy přesvědčeny více a které méně. Platí přitom, že ať už se ptáme na shodu se zájmy ČR nebo vlastními zájmy dotázaného, je rozložení názorů mezi jednotlivé sociodemografické skupiny velmi podobné. O souladu rozhodnutí EU se zájmy naší země i jejich osobními jsou o něco častěji přesvědčeni mladí lidé ve věku 15 až 19 let, studenti, lidé s vysokoškolským vzděláním, ti, kdo uvádějí dobrou životní úroveň své domácnosti, a dotázaní, kteří se na škále politické orientace sami zařazují na pravou stranu politického spektra. Z hlediska stranických preferencí se pak častěji tento názor objevil mezi potenciálními voliči ODS a ANO. Respondenti vyjadřující přesvědčení, že rozhodnutí EU jsou v zájmu lidí, jako jsou oni, jsou také častěji spokojeni s členstvím naší země v Evropské unii. Výrazně méně často naopak v soulad rozhodnutí EU se zájmy ČR a s jejich vlastními zájmy věří lidé se špatnou životní

⁴ Znění otázky: „A nakolik věříte tomu, že rozhodnutí Evropské unie jsou v zájmu lidí, jako jste Vy?“ Varianty odpovědi: rozhodně věříte, docela věříte, moc tomu nevěříte, vůbec tomu nevěříte.

úrovní své domácnosti a sympatizanti levice, z hlediska stranických preferencí pak volí KSČM. Méně častý je pozitivní názor také ve věkové skupině 60 a více let a mezi lidmi se základním vzděláním (bez studentů) nebo středoškolským vzděláním bez maturity, mezi důchodci a nezaměstnanými. Lidé, kteří nejsou přesvědčeni o tom, že jsou rozhodnutí Evropské unie v souladu s jejich zájmy a se zájmy ČR, také častěji nejsou spokojeni s členstvím ČR v EU.