



**Centrum pro výzkum veřejného mínění  
Sociologický ústav AV ČR, v.v.i.**

Jilská 1, Praha 1

Tel./fax: 286 840 129

E-mail: daniel.kunstat@soc.cas.cz

## **Stranické preference a volební model v dubnu 2015**

### Technické parametry

Výzkum:	<i>Naše společnost, v15-04</i>
Realizátor:	<i>Centrum pro výzkum veřejného mínění, Sociologický ústav AV ČR, v.v.i.</i>
Projekt:	<i>Naše společnost – projekt kontinuálního výzkumu veřejného mínění CVVM SOÚ AV ČR, v.v.i.</i>
Termín terénního šetření:	<i>4. – 13. dubna 2015</i>
Výběr respondentů:	<i>Kvótní výběr</i>
Kvóty:	<i>Kraj (oblasti NUTS 3), velikost místa bydliště, pohlaví, věk, vzdělání</i>
Zdroj dat pro kvótní výběr:	<i>Český statistický úřad</i>
Reprezentativita:	<i>Obyvatelstvo ČR ve věku od 15 let</i>
Počet dotázaných:	<i>1011</i>
Počet tazatelů:	<i>235</i>
Metoda sběru dat:	<i>Osobní rozhovor tazatele s respondentem – kombinace dotazování PAPI a CAPI</i>
Výzkumný nástroj:	<i>Standardizovaný dotazník</i>
Otázky:	<i>PV.1, PV.4</i>
Počet respondentů s volebním právem:	<i>966</i>
Zveřejněno dne:	<i>23. dubna 2015</i>
Zpracoval:	<i>Daniel Kunštát</i>

---

*Na základě dohod iniciovaných sdružením výzkumných agentur SIMAR jsou v každé tiskové zprávě uváděny stranické preference, které vypovídají o sympatiích k politickým stranám v souboru všech občanů s volebním oprávněním, tj. i těch, kteří k volbám nepůjdou nebo nevědí, koho by volili. Druhým publikovaným údajem je volební model, který uvádí předpokládané výsledky voleb do Poslanecké sněmovny PČR v období konání výzkumu. Volební model CVVM vychází ze stranických preferencí, ale zahrnuje pouze dotázané, kteří se voleb chtějí zúčastnit a kteří uvedli nějakou stranu – v zásadě jde tedy o preference bez nerozhodnutých a nevoličů.*

---

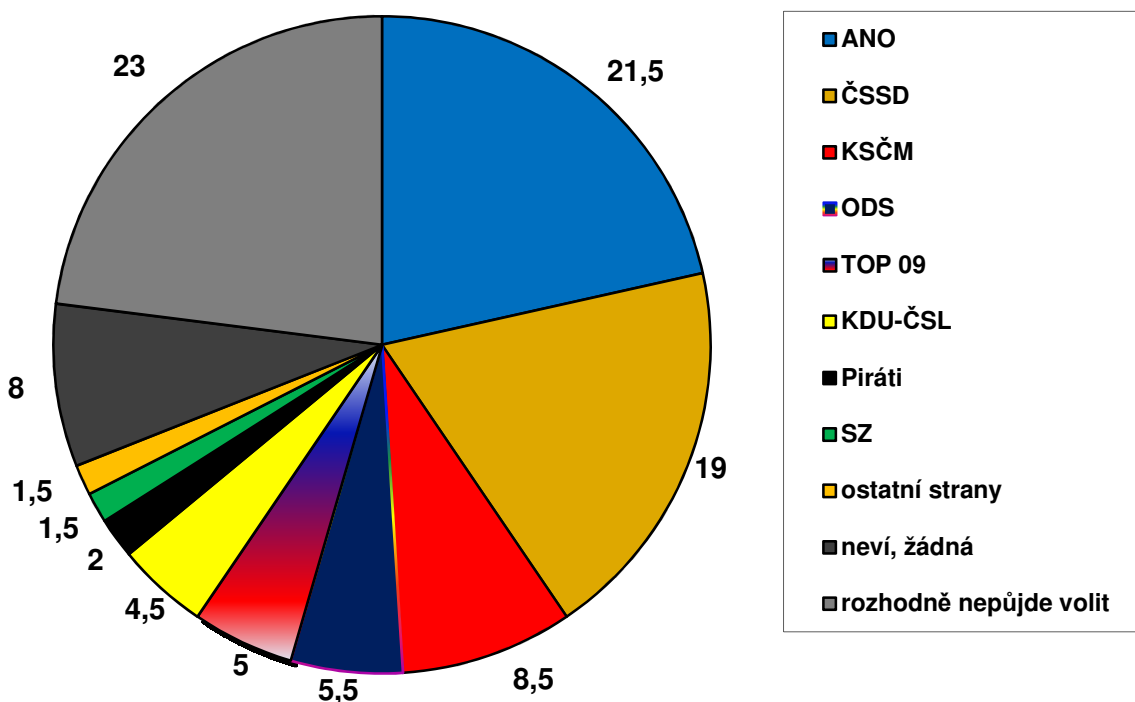
## I. ÚČAST VE VOLBÁCH

Na otázku „Představte si, že by příští týden byly volby do Poslanecké sněmovny. Šel byste volit?“ odpovědělo kladně 55 % dotázaných s volebním právem („rozhodně ano“ 24 % a „spíše ano“ 31 %), 37 % záporně („spíše ne“ 14 %, „rozhodně ne“ 23 %). Zbytek dotázaných (8 %) zvolil odpověď „neví“. Podle získaných dat je tedy deklarovaná volební účast nyní o něco nižší reálná účast v parlamentních volbách v říjnu 2013 (59,5 %).

## II. AKTUÁLNÍ STRANICKÉ PREFERENCE

Všem dotázaným s volebním právem, kteří účast ve volbách nevyloučili (tj. kromě těch, kteří odpověděli, že se voleb „rozhodně“ nezúčastní), byla položena otevřená otázka (bez použití seznamu politických stran) mapující, kterou stranu by dotázaní volili za předpokladu, že k volbám půjdou.\* Strukturu získaných odpovědí přináší přehled v grafu 1.

Graf 1: Stranické preference v dubnu 2015 (v %)



Pozn.: V grafu jsou uvedeny pouze strany, jejichž preference dosahují alespoň 1 %, strany s nižší podporou jsou zahrnuty do kategorie „ostatní strany“.

Zdroj: CVVM SOÚ AV ČR, v.v.i., Naše společnost 4. – 13. 4. 2015, 966 respondentů starších 18 let, osobní rozhovor.

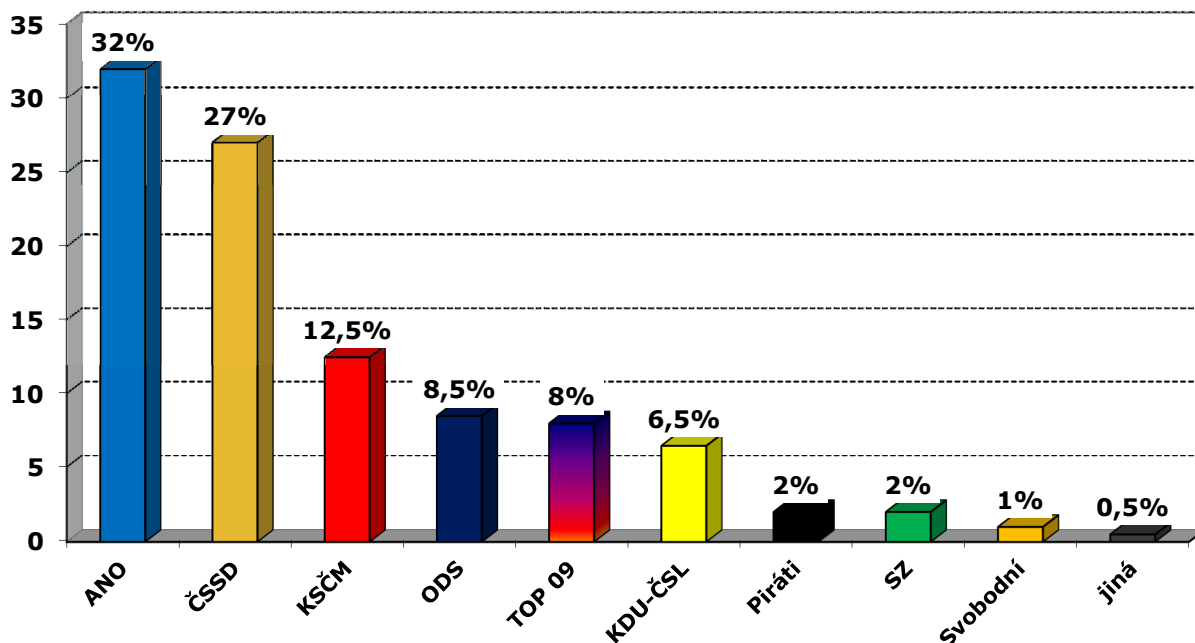
Stranické preference představují aktuální rozložení sympatií k politickým stranám v celé společnosti a nelze je zaměňovat s předpovědí reálného volebního chování, resp. volební prognózou. Při interpretaci stranických preferencí je nutno brát zřetel na to, že do souboru je zahrnuta i přibližně třetina populace, která k žádné straně neinklinuje, případně není ochotna zúčastnit se voleb (viz graf 1).

\* Otázka: „Pokud byste k volbám šel, kterou stranu byste volil?“

## III. VOLEBNÍ MODEL

Volební model vychází z aktuálních stranických preferencí a simuluje reálné rozvržení voličských hlasů v hypotetických volbách. Do souboru (N=509) jsou však zařazeni pouze ti dotázaní, kteří deklarovali volbu nějaké strany a zároveň uvedli, že by se voleb zúčastnili (tj. v dotazu na volební účast zvolili varianty „rozhodně ano“ a „spíše ano“). Volební model tedy nezahrnuje respondenty, kteří se voleb nechťejí zúčastnit nebo nevědí, zda se jich zúčastní (varianty „spíše ne“, „rozhodně ne“ a „neví“).

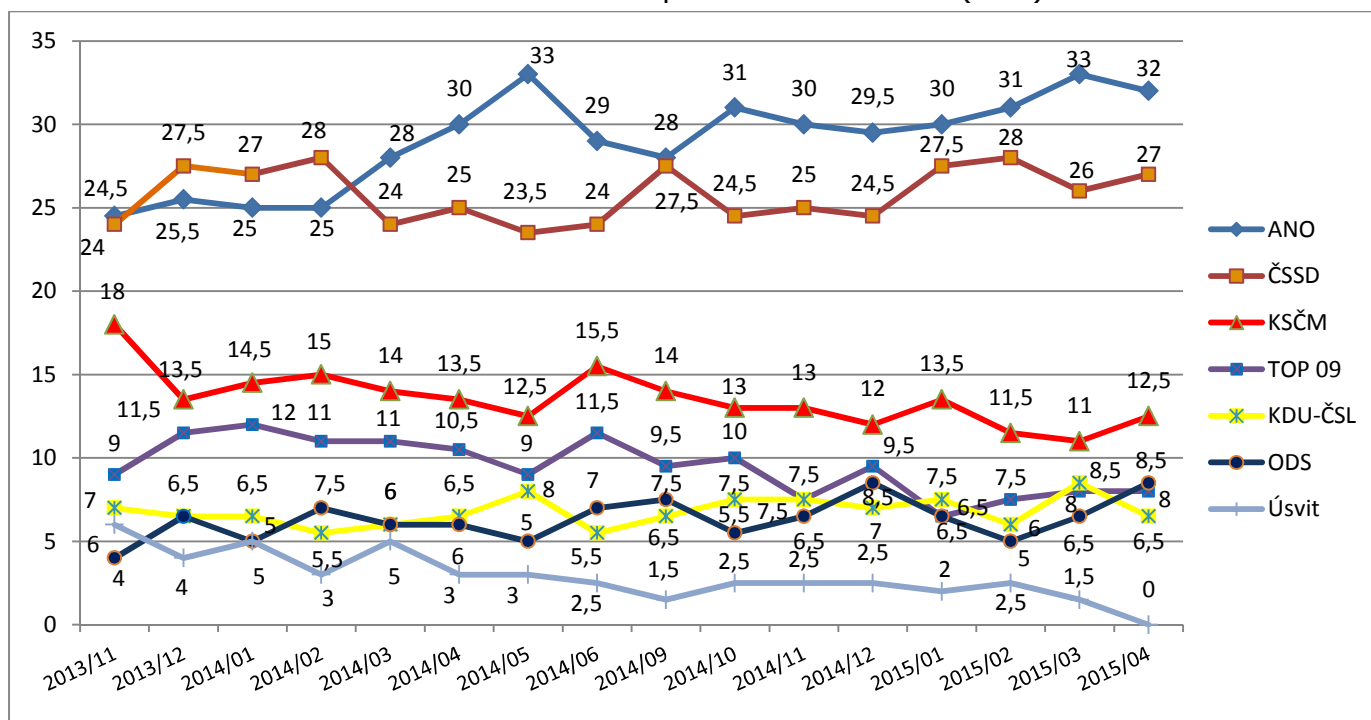
Graf 2: Volební model (duben 2015)



Pozn.: V grafu jsou uvedeny pouze strany, jejichž podpora ve volebním modelu dosahuje alespoň 1 %, strany s nižší podporou jsou zahrnuty do kategorie „jiná“. S výjimkou jednotek respondentů, kteří uvedli Stranu práv občanů, Dělnickou stranu sociální spravedlnosti, Úsvit a Starosty a nezávislé, nebyl žádný další politický subjekt jmenován.

Zdroj: CVVM SOÚ AV ČR, v.v.i., Naše společnost 4. – 13. 4. 2015, 509 respondentů starších 18 let, osobní rozhovor.

Graf 3: Srovnání povolebních šetření (v %)



Zdroj: CVVM SOÚ AV ČR, v.v.i., Naše společnost.

