



**Centrum pro výzkum veřejného mínění
Sociologický ústav AV ČR, v.v.i.**

Jilská 1, Praha 1
Tel.: 286 840 129

E-mail: milan.tucek@soc.cas.cz

Naléhavost zabývání se oblastmi veřejného života – březen 2015

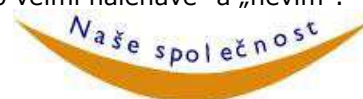
Technické parametry

Výzkum:	<i>Naše společnost, v15-03</i>
Realizátor:	<i>Centrum pro výzkum veřejného mínění, Sociologický ústav AV ČR, v.v.i.</i>
Projekt:	<i>Naše společnost – projekt kontinuálního výzkumu veřejného mínění CVVM SOÚ AV ČR, v.v.i.</i>
Termín terénního šetření:	<i>2. – 9. 3. 2015</i>
Výběr respondentů:	<i>Kvótní výběr</i>
Kvóty:	<i>Kraj (oblasti NUTS 3), velikost místa bydliště, pohlaví, věk, vzdělání</i>
Zdroj dat pro kvótní výběr:	<i>Český statistický úřad</i>
Reprezentativita:	<i>Obyvatelstvo ČR ve věku od 15 let</i>
Počet dotázaných:	<i>1045</i>
Počet tazatelů:	<i>242</i>
Metoda sběru dat:	<i>Osobní rozhovor tazatele s respondentem – kombinace rozhovorů PAPI a CAPI</i>
Výzkumný nástroj:	<i>Standardizovaný dotazník</i>
Otázky:	<i>PO.5</i>
Zveřejněno dne:	<i>24. března 2015</i>
Zpracoval:	<i>Milan Tuček</i>

V únoru Centrum pro výzkum veřejného mínění do svého pravidelného březnového výzkumu zařadilo otázku, v níž obyvatelé ČR hodnotili, jak moc je naléhavé zabývat se vybranými oblastmi veřejného života¹. Výsledky ukazuje graf 1.

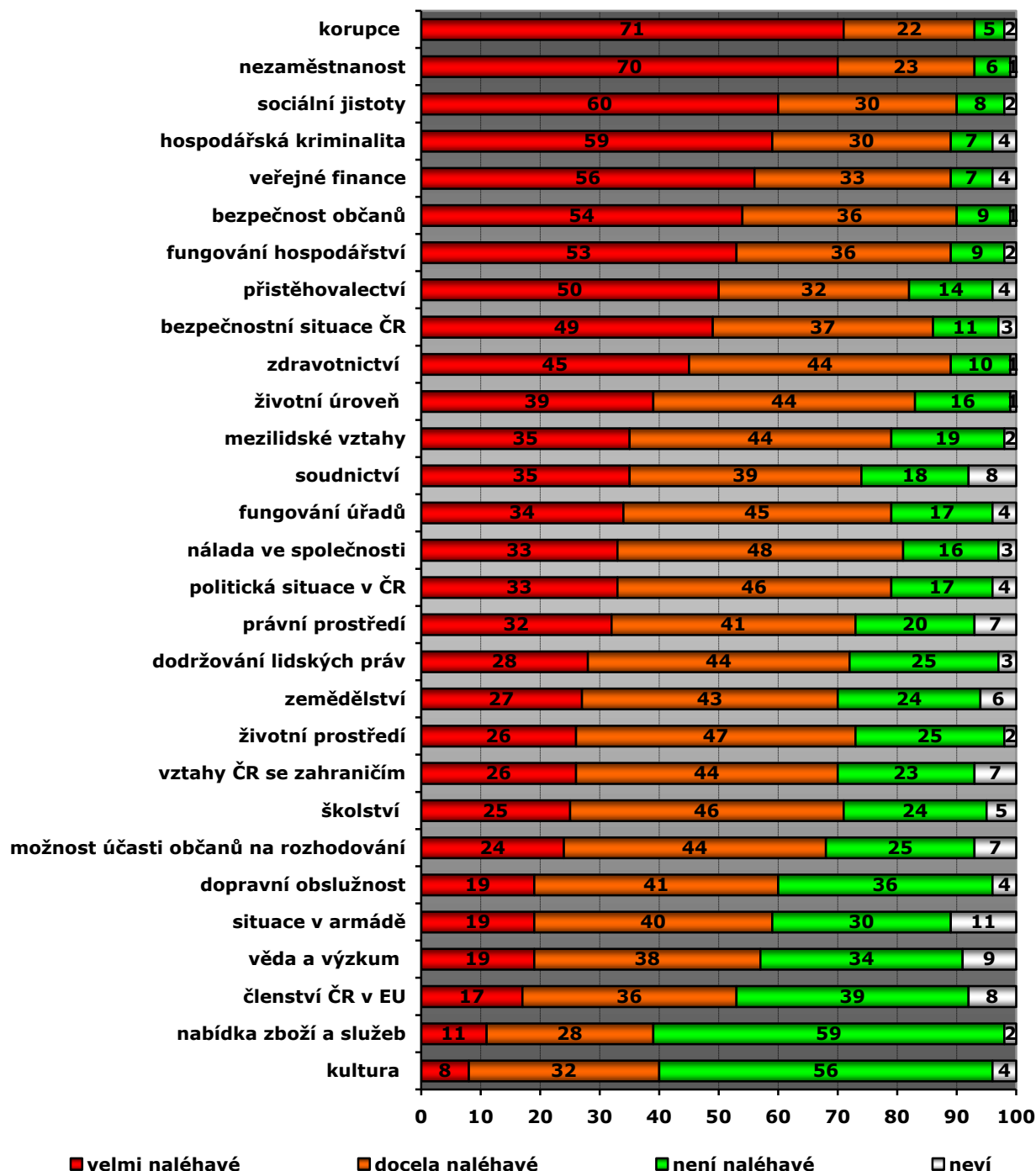
Nejpálčivějším problémem ČR je podle účastníků výzkumu korupce, jejíž řešení za velmi naléhavé označuje 71 % dotázaných a dalších 22 % to označuje za docela naléhavé. Prakticky shodně s korupcí z hlediska naléhavosti řešení je vnímána nezaměstnanost, již se zabývat považuje za velmi naléhavé 70 % dotázaných a dalších 23 % to má za docela naléhavé. Na třetím místě podle naléhavosti se statisticky shodným výsledkem jsou sociální jistoty a hospodářská

¹ Znění otázky: „Jak moc je podle Vás naléhavé zabývat se letos v České republice následujícími oblastmi: a) životní prostředí, b) zdravotnictví, c) vztahy ČR se zahraničím, d) školství, e) fungování hospodářství, f) bezpečnost občanů, tzv. obecná kriminalita, g) kultura, h) situace v armádě, i) fungování úřadů, j) sociální jistoty, k) nezaměstnanost, l) soudnictví, m) přistěhovalectví, n) korupce, o) hospodářská kriminalita, p) zemědělství, q) politická situace v ČR, r) možnost účasti občanů na rozhodování o veřejných záležitostech, s) životní úroveň, t) věda a výzkum, u) členství ČR v EU, v) dopravní obslužnost, w) nabídka zboží a služeb, x) dodržování lidských práv, z) právní prostředí, aa) celková náladá ve společnosti, ab) mezilidské vztahy, ac) stav veřejných financí, ad) bezpečnostní situace ČR, např. riziko války, teroristického útoku.“ Možnosti odpovědí: „není to naléhavé“, „je to docela naléhavé“, „je to velmi naléhavé“ a „nevím“.



kriminalita (60 %, respektive 59 % velmi naléhavé a 30 % docela naléhavé). Jako dosti závažné z hlediska naléhavosti jsou dále vnímány stav veřejných financí (56 % velmi naléhavé, 33 % docela naléhavé), bezpečnost občanů (54 % velmi, 36 % docela naléhavé) a fungování hospodářství (53 % velmi naléhavé a 36 % docela naléhavé), nově pak přistěhovalectví (50 % velmi, 32 docela naléhavé) a bezpečnostní situace ČR, hrozba terorismu (49 % velmi, 37 % docela naléhavé) – viz časové srovnání s minulými roky.

Graf 1: Naléhavost zabývání se vybranými oblastmi (v %)



Pozn.: Položky řazené sestupně podle dosaženého skóre odpovědi „velmi naléhavé“.

Zdroj: CVVM SOÚ AV ČR, v.v.i., Naše společnost 2. – 9. 3. 2015, 1045 respondentů starších 15 let, osobní rozhovor.

Méně než polovina občanů považuje za velmi naléhavé též zabývat se zdravotnictvím (45 %). Následuje naléhavost životní úrovně (39 %) a pak položky, kde podíl odpovědí „velmi naléhavé) je kolem třetiny: mezilidské vztahy, soudnictví, fungování úřadů, nálada ve společnosti, politická situace a právní prostředí.

Na druhé straně pomyslného žebříčku stojí kultura a nabídka zboží a služeb. Více než polovina respondentů nepovažuje zabývání se těmito oblastmi za naléhavé, o naléhavosti zabývání se kulturou je přesvědčeno 40 % respondentů (8 % velmi a 32 % docela), v případě nabídky zboží a služeb to je 39 % (11 % velmi a 28 % docela).

Faktorová analýza odhalila sedm faktorů (vzájemně nezávislých), které vyčerpávají 58 % variance odpovědí v baterii položek.

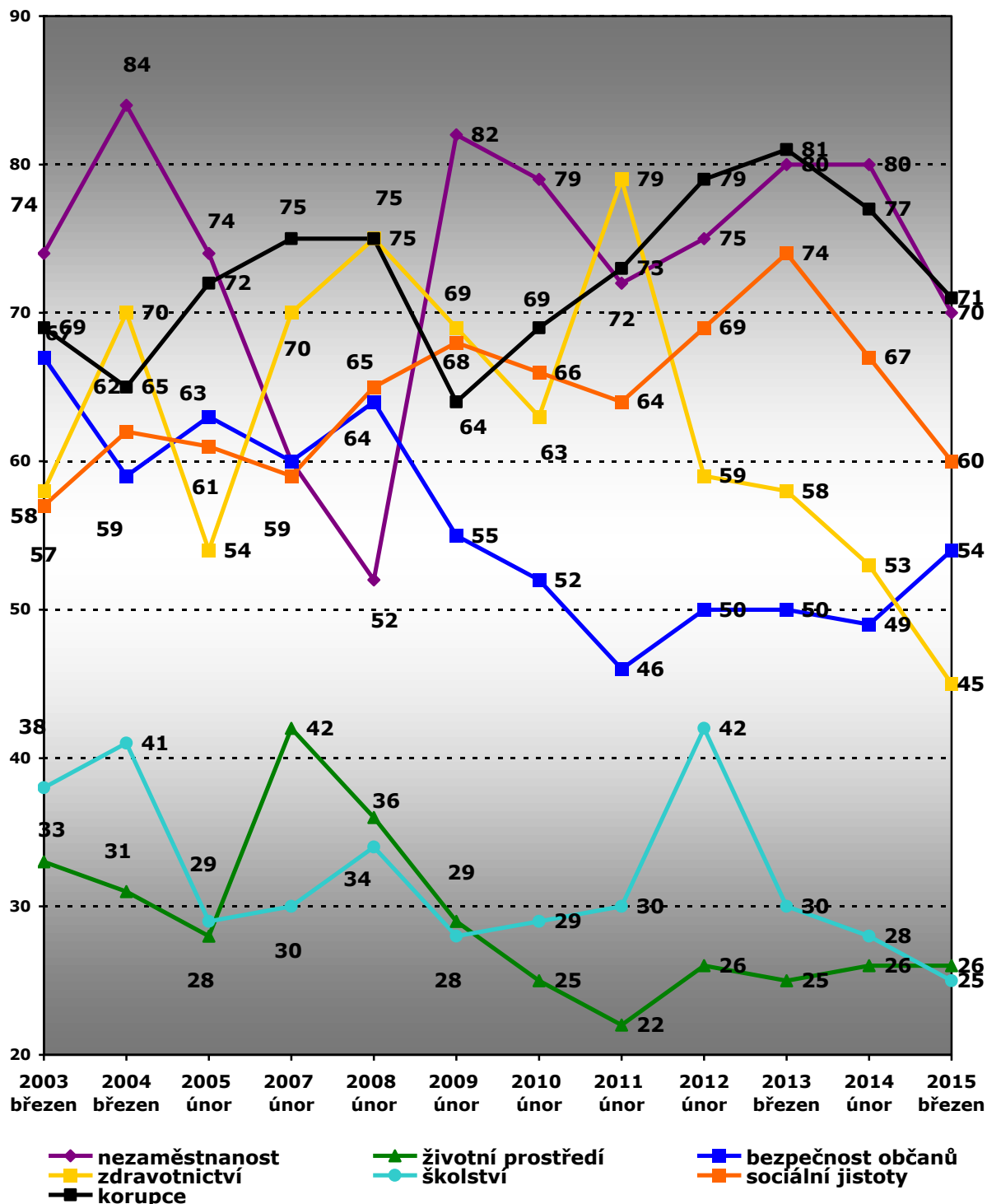
1. korupce, hospodářská kriminalita obecná kriminalita + přistěhovalectví
2. politická situace, podíl občanů na rozhodování, fungování úřadů, fungování hospodářství, stav veřejných financí
3. sociální jistoty, nezaměstnanost, životní úroveň
4. dopravní obslužnost, nabídka zboží a služeb
5. mezilidské vztahy, nálada ve společnosti, dodržování lidských práv, právní prostředí
6. školství, zdravotnictví, životní prostředí
7. bezpečnostní situace, vztahy se zahraničím, členství v EU

Z uvedených faktorů pouze faktor zahrnující nezaměstnanost, sociální jistoty a životní úroveň byl statisticky významně ovlivněn věkem (starší generace uváděla výrazně vyšší naléhavost), životní úrovní (vyšší naléhavost mezi těmi se špatnou životní úrovní) a politickou orientací (výrazně vyšší naléhavost mezi levicově orientovanými respondenty).

Z časového srovnání, které nabízejí grafy 2 a 3a až 3ad, můžeme vidět, že oproti loňskému únoru, kdy byla stejná otázka pokládána naposledy, poklesly statisticky významně podíly odpovědí „je to velmi naléhavé“ (v rozsahu 5-12 procentních bodů) v případě nezaměstnanosti, sociálních jistot, životní úrovně (3. faktor), korupce, hospodářské kriminality (část 1. faktoru), fungování hospodářství, politické situace, stavu veřejných financí (část 2. faktoru), zdravotnictví, zemědělství a celkové nálady ve společnosti. Naopak šokově se zvýšila naléhavost („velmi naléhavé“) u bezpečnostní situace ČR (o 29 procentních bodů) a přistěhovalectví (o 23 procentních bodů). S tímto zvýšením nepochybně souvisí i zvýšení naléhavosti u vztahů se zahraničím (o 14 procentních bodů) a u situace v armádě (o 10 procentních bodů), v menší míře i u obecné kriminality a bezpečnosti občanů (o 5 procentních bodů), členství ČR v EU (o 5 procentních bodů) a dopravní obslužnosti (o 5 procentních bodů). Veřejnost tak na jedné straně reflektuje faktické zlepšení situace v ekonomice, v odhalování korupce a hospodářské kriminality, uklidnění na politické scéně, na druhé straně reflektuje nárůst terorismu, diskuzi kolem přistěhovalectví z islámských zemí, situaci na Ukrajině.

Je třeba říci, že u obou položek, kde došlo ke skokovému nárůstu naléhavosti, je tento nárůst všeobecný: rozdíly mezi sociodemografickými skupinami i rozdíly mezi lidmi různé politické orientace v míře naléhavosti sice existují, ale jsou v řádu 5-6 procentních bodů.

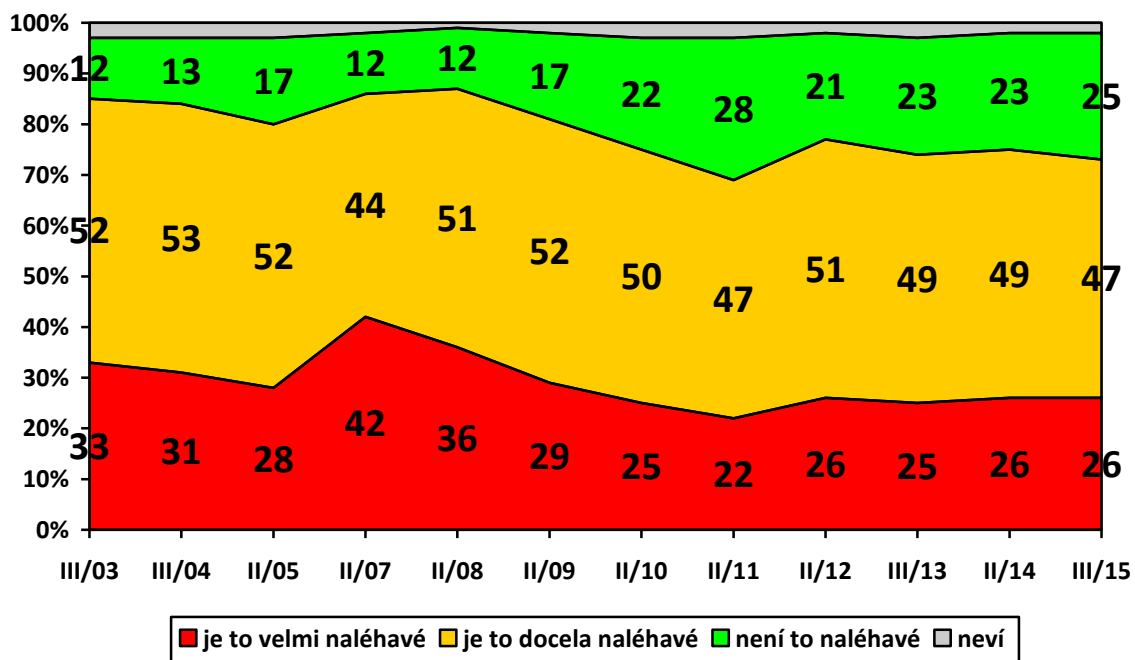
Graf 2: Vývoj naléhavosti zabývání se vybranými oblastmi (v %)



Pozn.: V grafu jsou znázorněny procentuální podíly odpovědi „je to velmi naléhavé“.

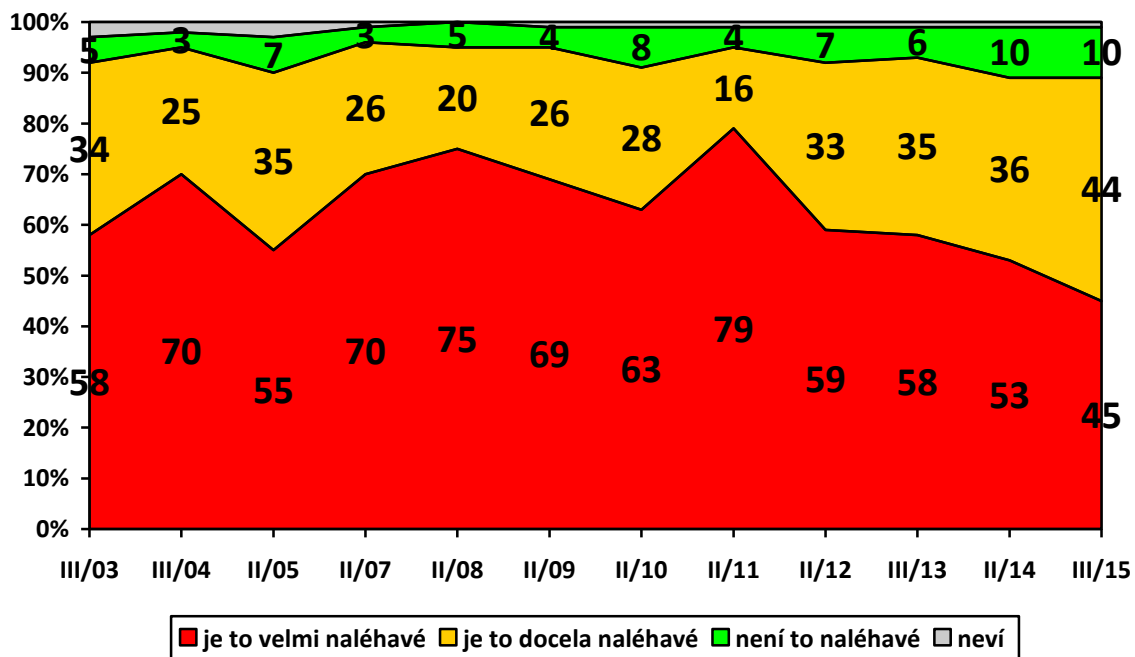
Zdroj: CVVM SOÚ AV ČR, v.v.i., Naše společnost.

Graf 3a: Naléhavost zabývání se životním prostředím – časové srovnání (%)



Zdroj: CVVM SOÚ AV ČR, v.v.i., Naše společnost.

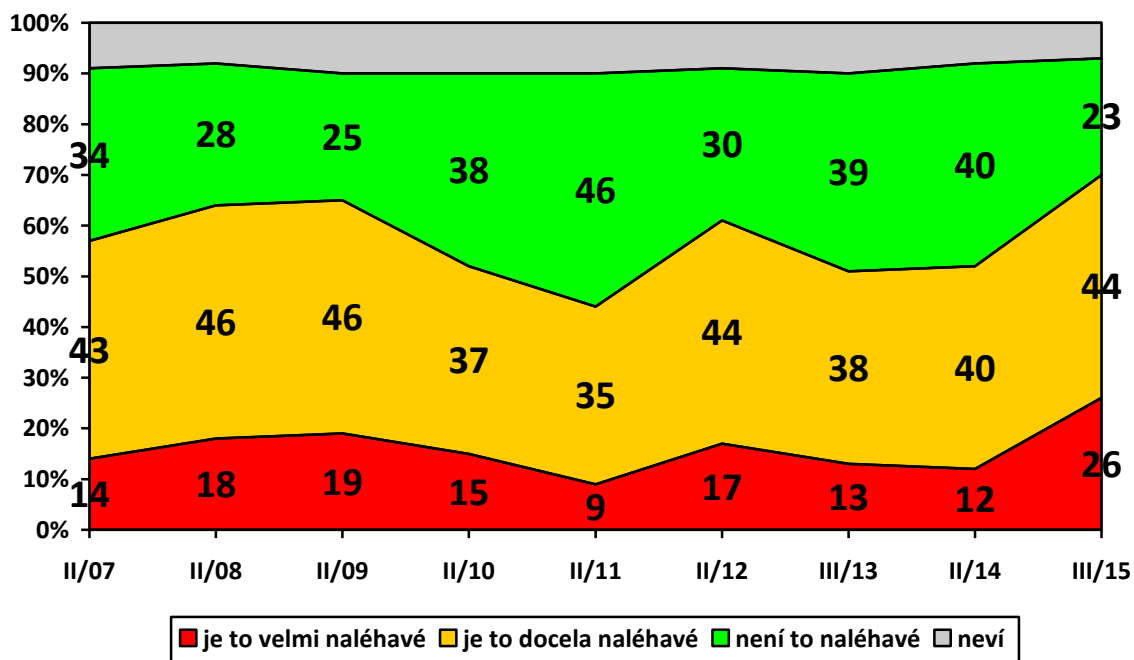
Graf 3b: Naléhavost zabývání se zdravotnictvím – časové srovnání (%)



Zdroj: CVVM SOÚ AV ČR, v.v.i., Naše společnost.

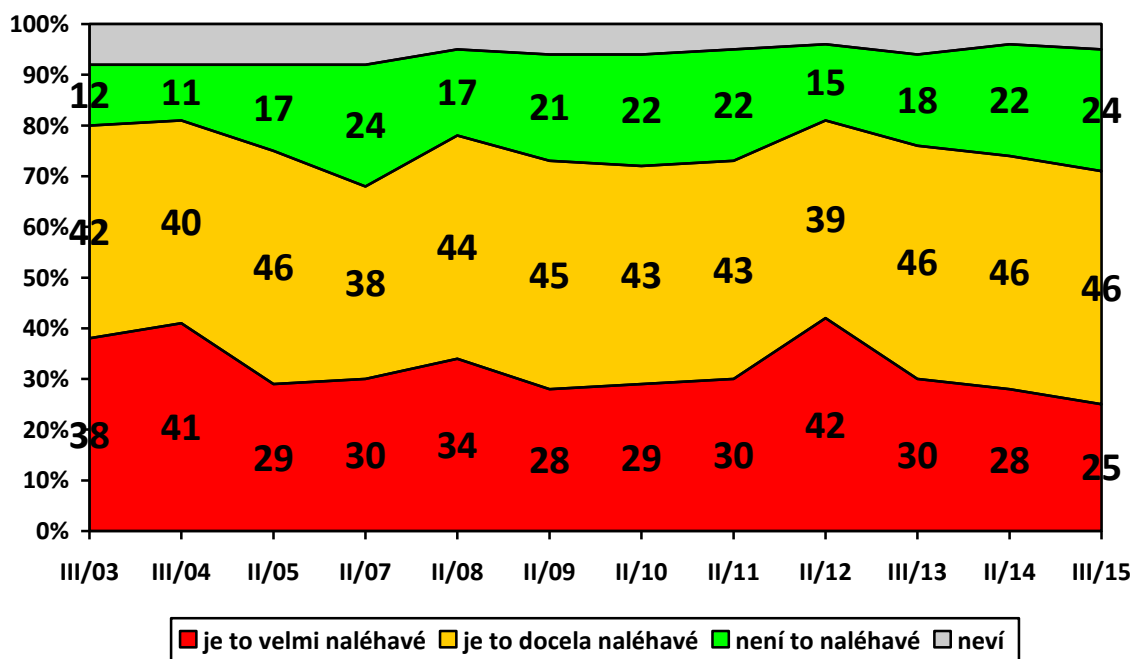


Graf 3c: Naléhavost zabývání se vztahy ČR se zahraničím – časové srovnání (%)



Zdroj: CVVM SOÚ AV ČR, v.v.i., Naše společnost.

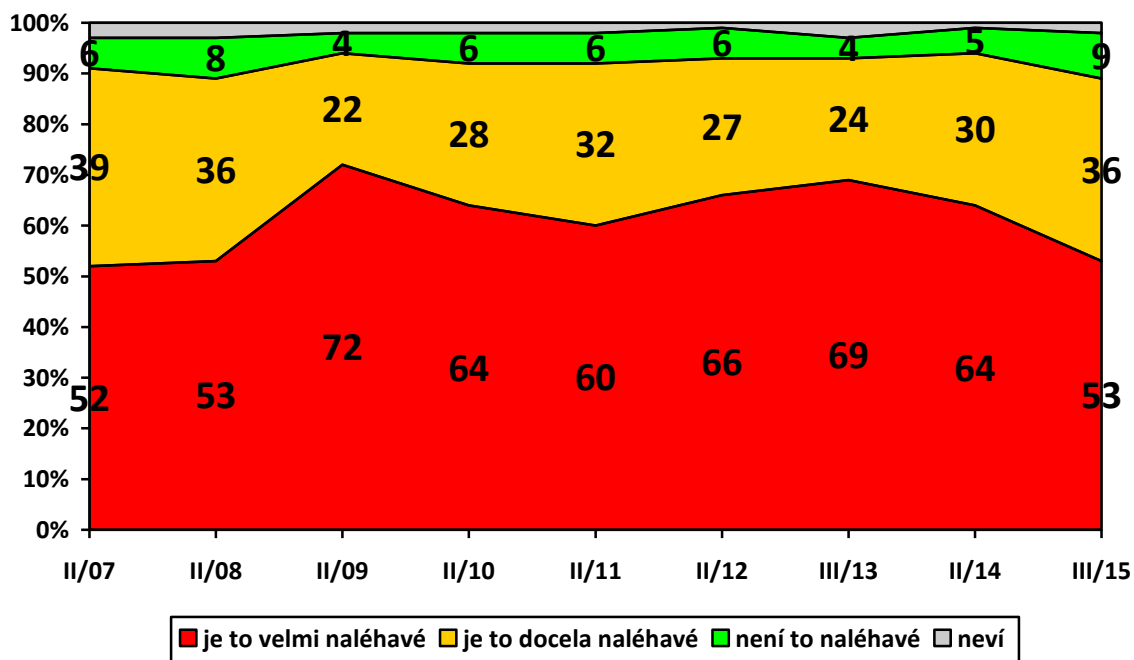
Graf 3d: Naléhavost zabývání se školstvím – časové srovnání (%)



Zdroj: CVVM SOÚ AV ČR, v.v.i., Naše společnost.

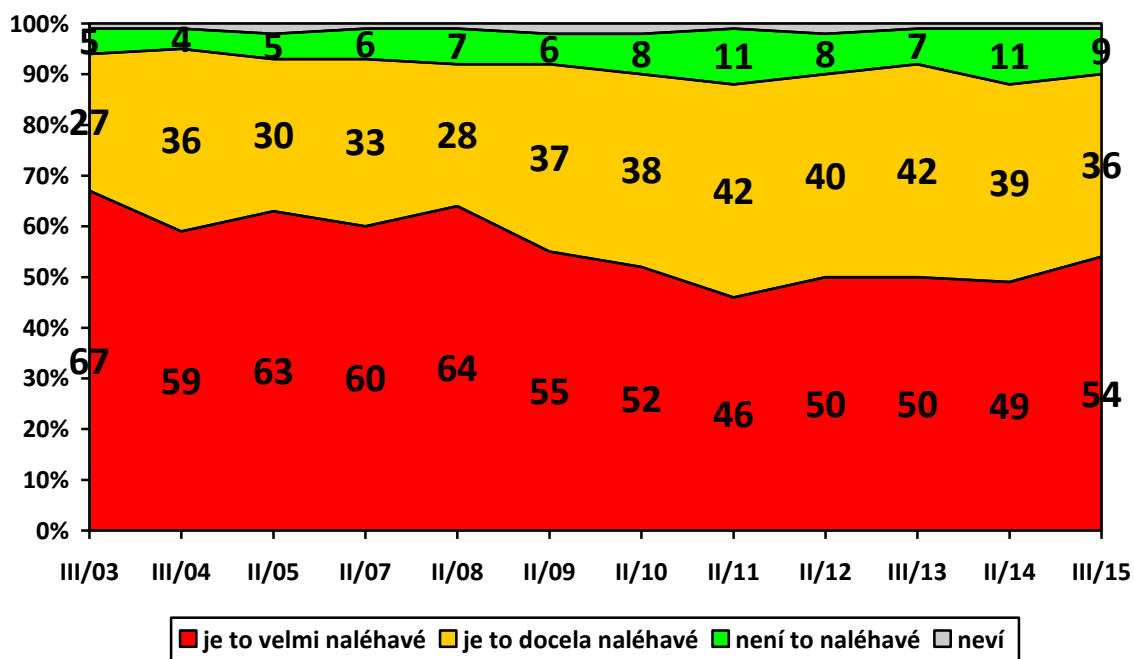


Graf 3e: Naléhavost zabývání se fungováním hospodářství – časové srovnání (%)



Zdroj: CVVM SOÚ AV ČR, v.v.i., Naše společnost.

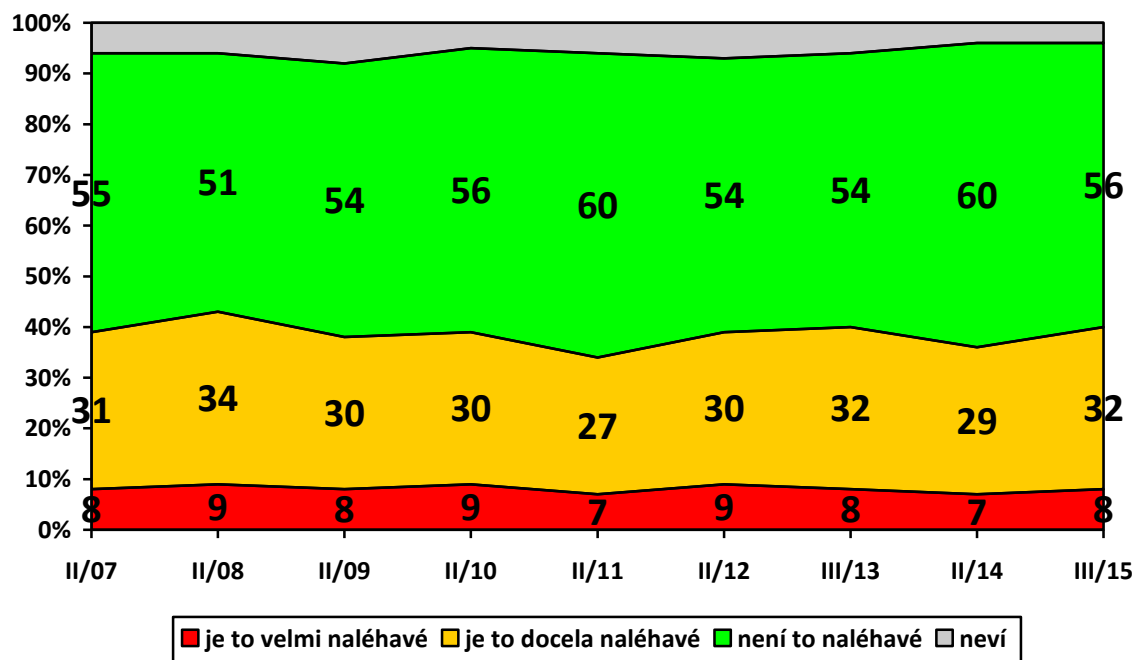
Graf 3f: Naléhavost zabývání se bezpečností občanů, obecnou kriminalitou – časové srovnání (%)



Zdroj: CVVM SOÚ AV ČR, v.v.i., Naše společnost.

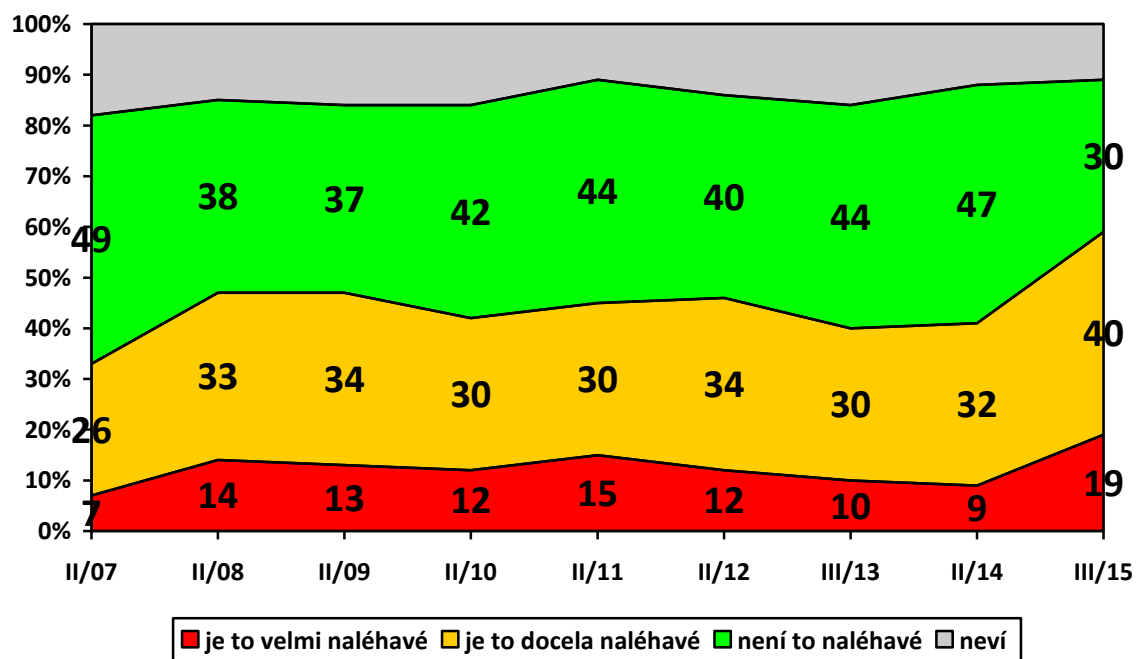


Graf 3g: Naléhavost zabývání se kulturou – časové srovnání (%)



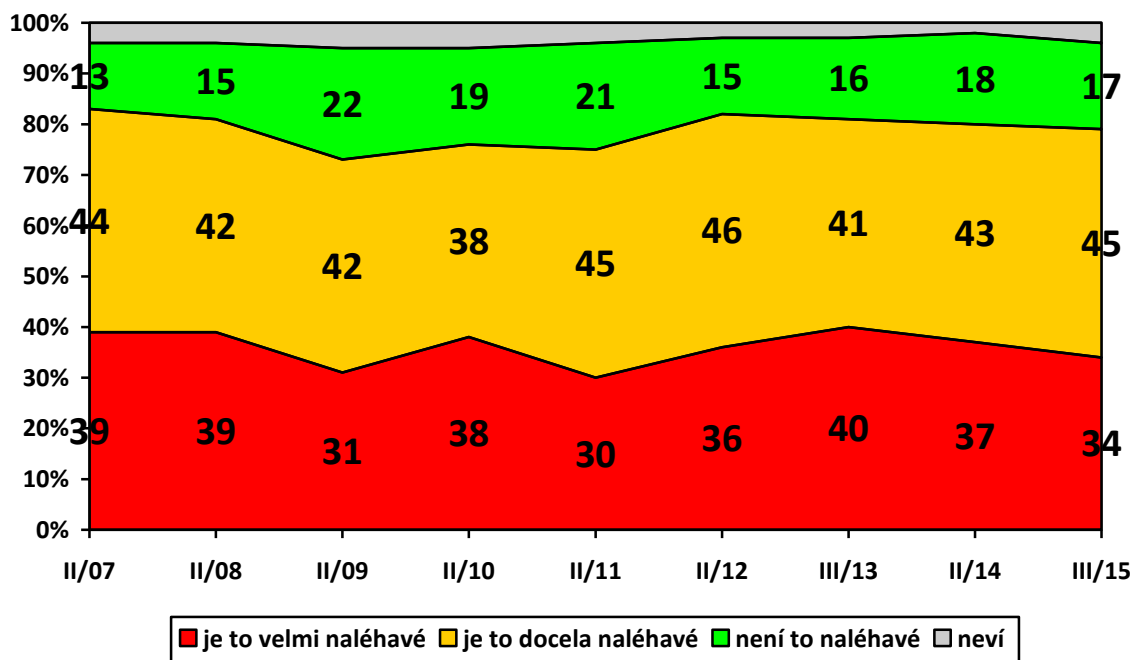
Zdroj: CVVM SOÚ AV ČR, v.v.i., Naše společnost.

Graf 3h: Naléhavost zabývání se situací v armádě – časové srovnání (%)



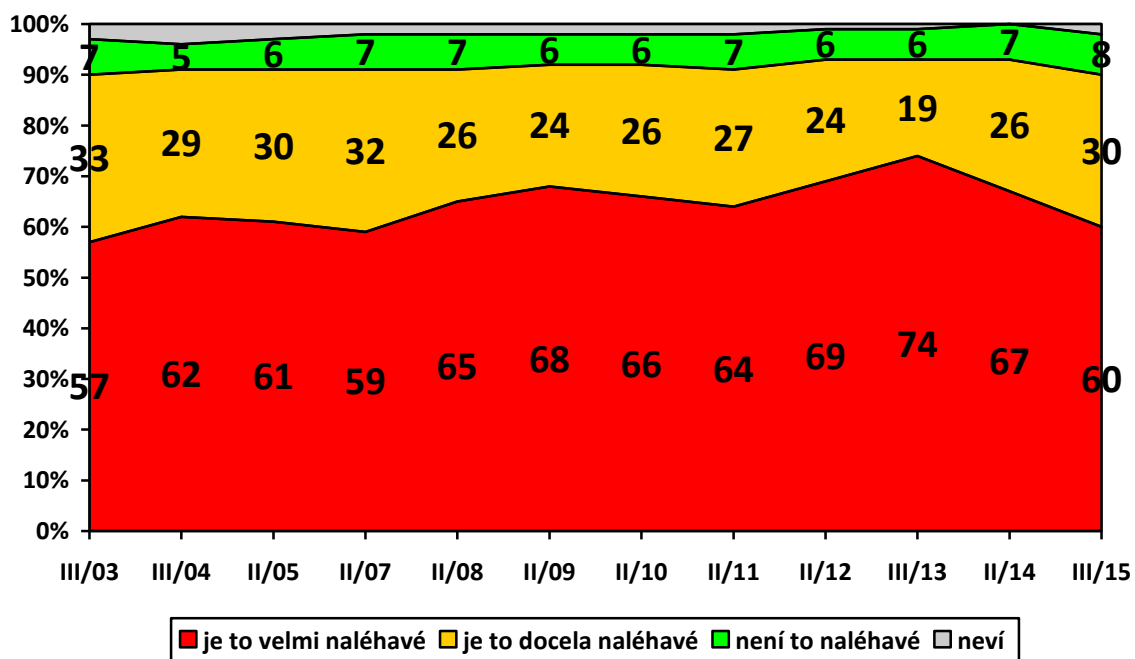
Zdroj: CVVM SOÚ AV ČR, v.v.i., Naše společnost.

Graf 3i: Naléhavost zabývání se fungováním úřadů – časové srovnání (%)



Zdroj: CVVM SOÚ AV ČR, v.v.i., Naše společnost.

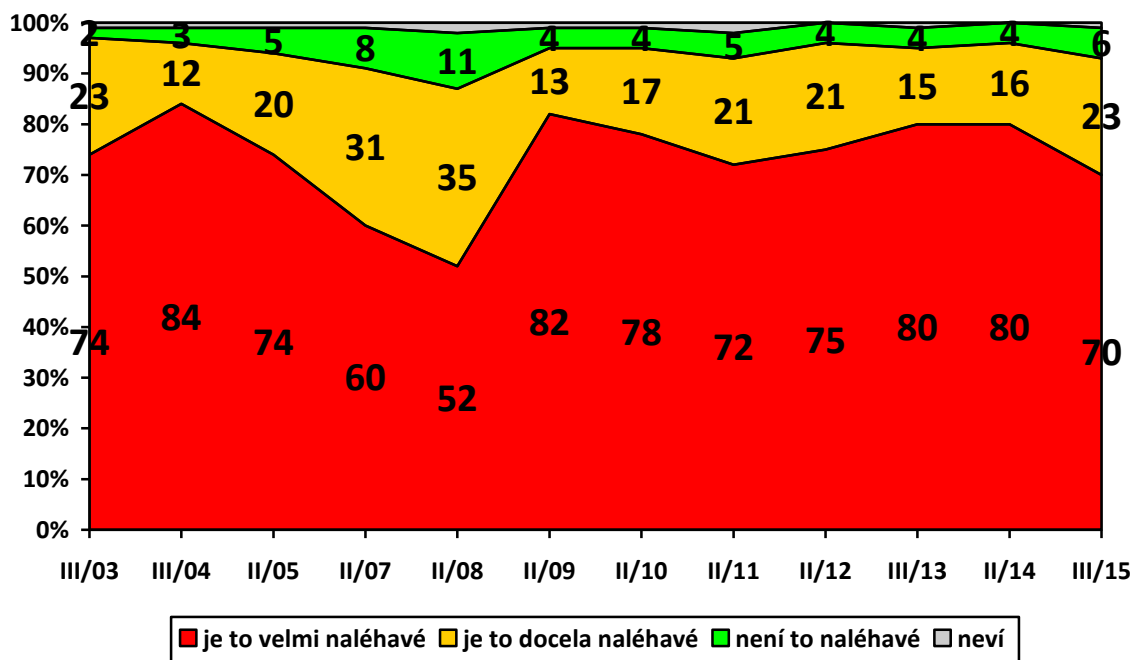
Graf 3j: Naléhavost zabývání se sociálními jistotami – časové srovnání (%)



Zdroj: CVVM SOÚ AV ČR, v.v.i., Naše společnost.

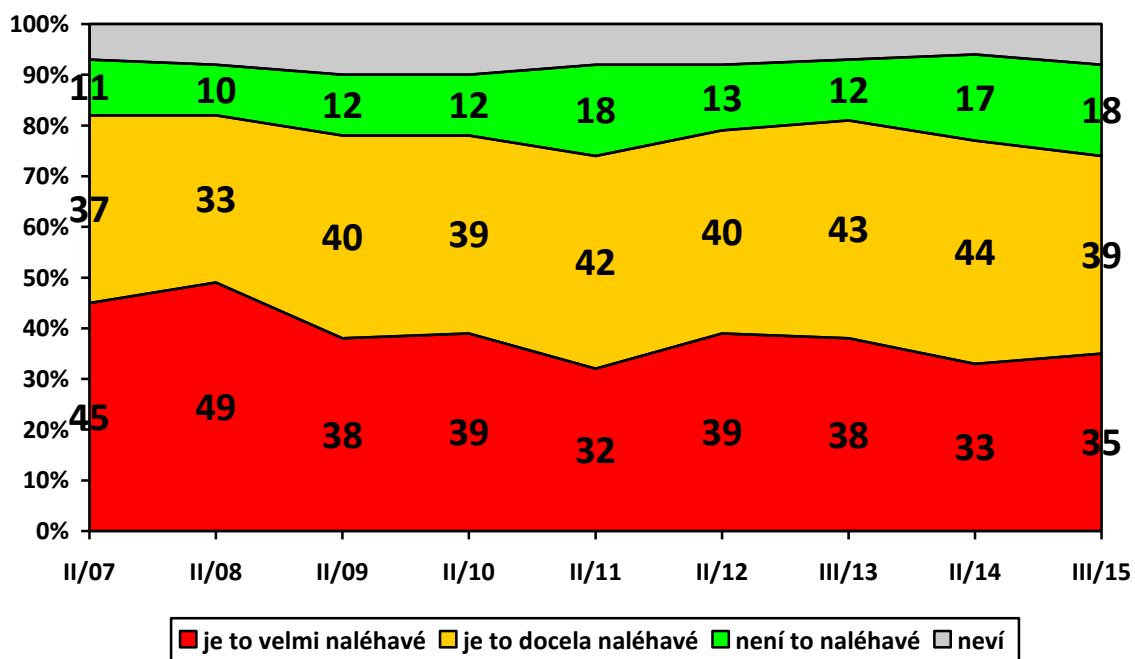


Graf 3k: Naléhavost zabývání se nezaměstnaností – časové srovnání (%)



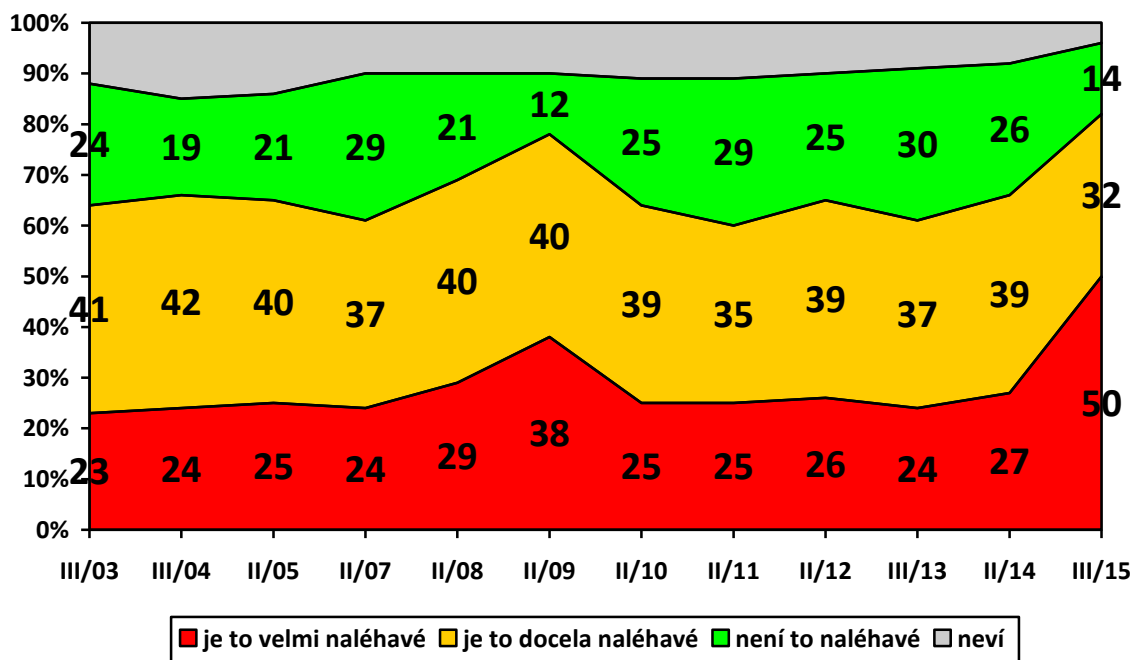
Zdroj: CVVM SOÚ AV ČR, v.v.i., Naše společnost.

Graf 3l: Naléhavost zabývání se soudnictvím – časové srovnání (%)



Zdroj: CVVM SOÚ AV ČR, v.v.i., Naše společnost.

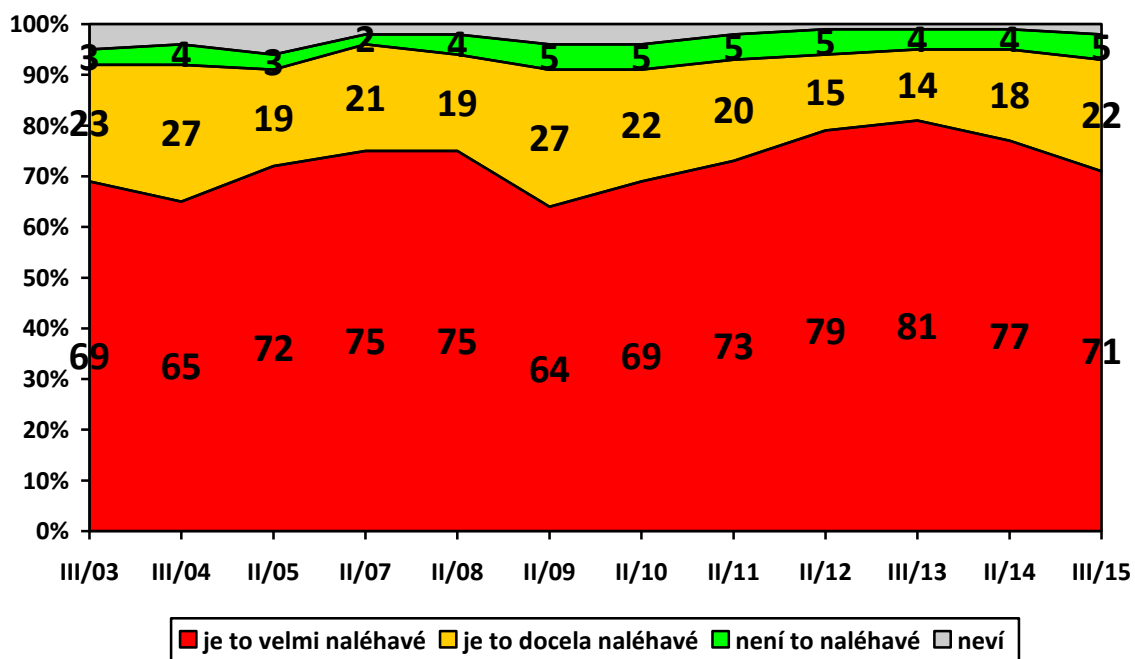
Graf 3m: Naléhavost zabývání se přistěhovalectvím – časové srovnání (%)



Pozn.: Do roku 2005 „problémy spojené s uprchlíky“.

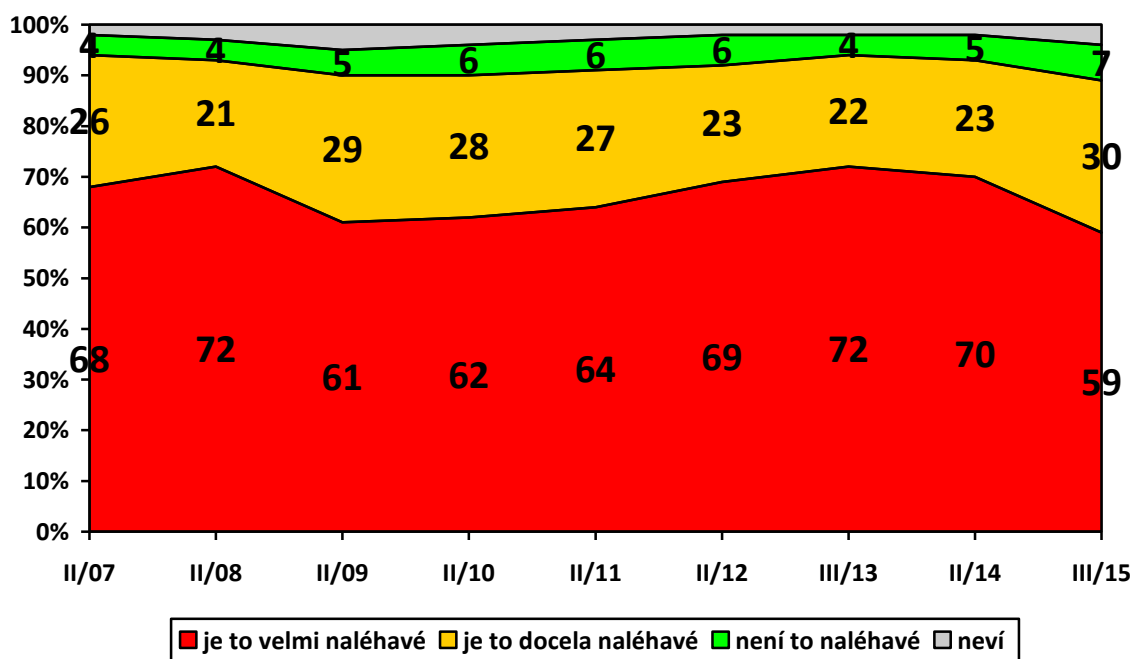
Zdroj: CVVM SOÚ AV ČR, v.v.i., Naše společnost.

Graf 3n: Naléhavost zabývání se korupcí – časové srovnání (%)



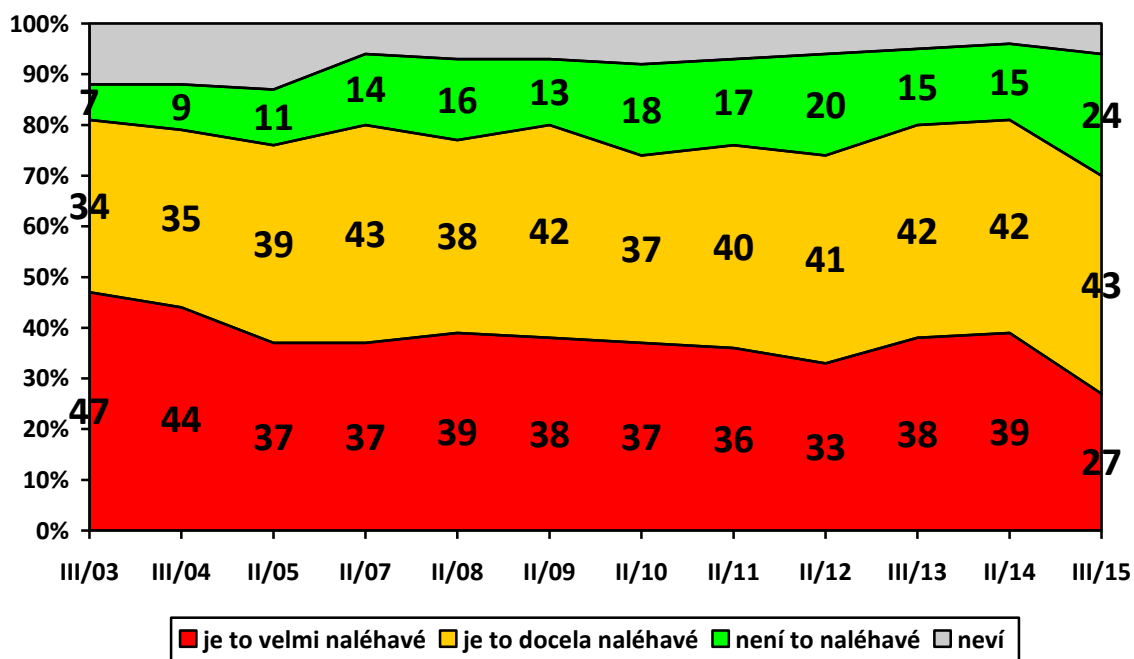
Zdroj: CVVM SOÚ AV ČR, v.v.i., Naše společnost.

Graf 3o: Naléhavost zabývání se hospodářskou kriminalitou – časové srovnání (%)



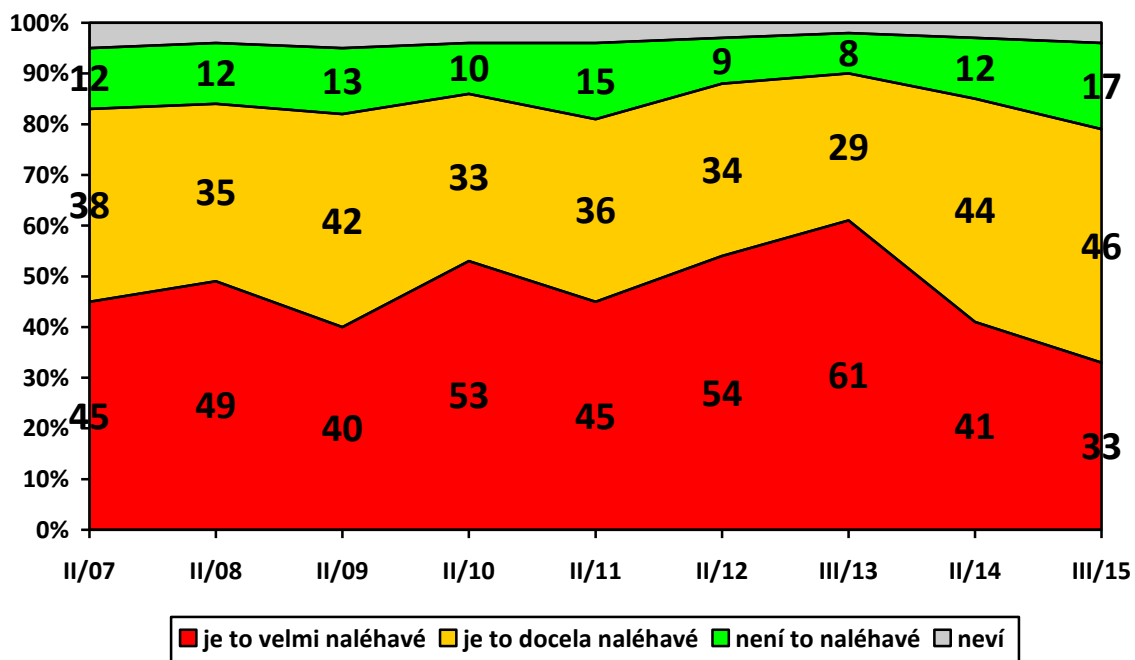
Zdroj: CVVM SOÚ AV ČR, v.v.i., Naše společnost.

Graf 3p: Naléhavost zabývání se zemědělstvím – časové srovnání (%)



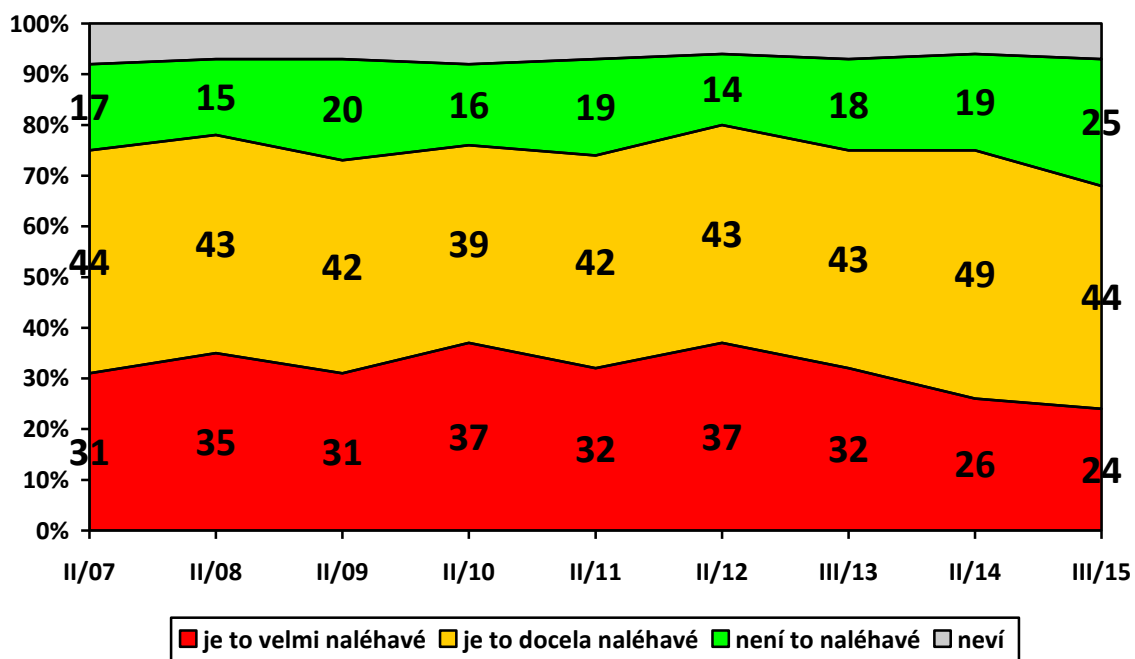
Zdroj: CVVM SOÚ AV ČR, v.v.i., Naše společnost.

Graf 3q: Naléhavost zabývání se politickou situací v ČR – časové srovnání (%)



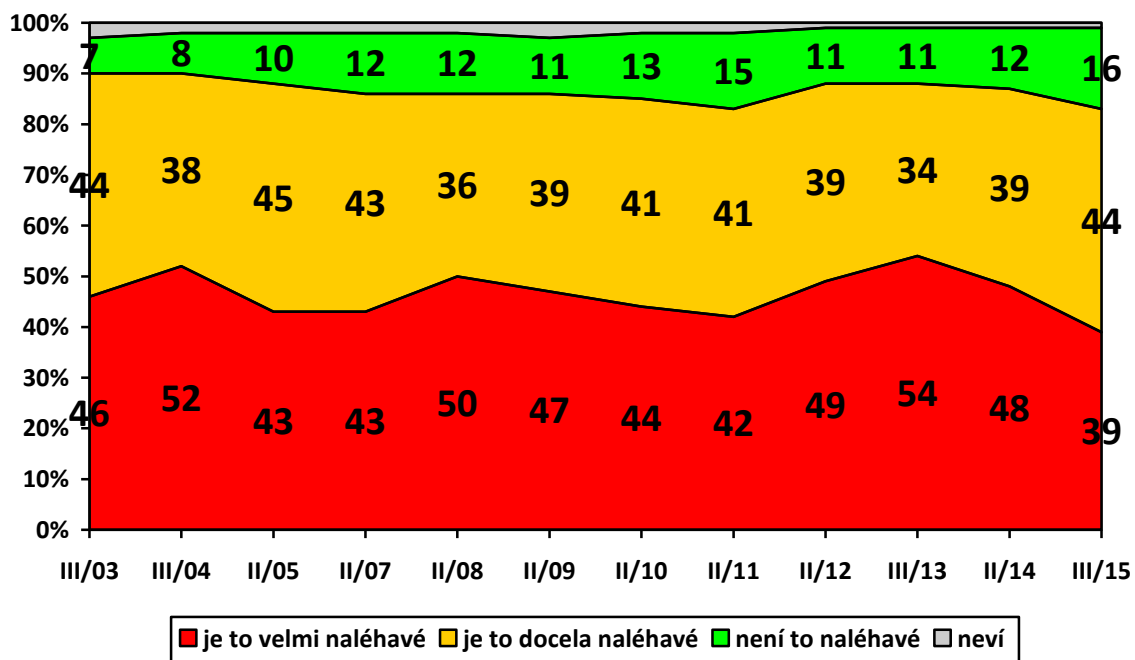
Zdroj: CVVM SOÚ AV ČR, v.v.i., Naše společnost.

Graf 3r: Naléhavost zabývání se možnostmi občanů podílet se na rozhodování – časové srovnání (%)



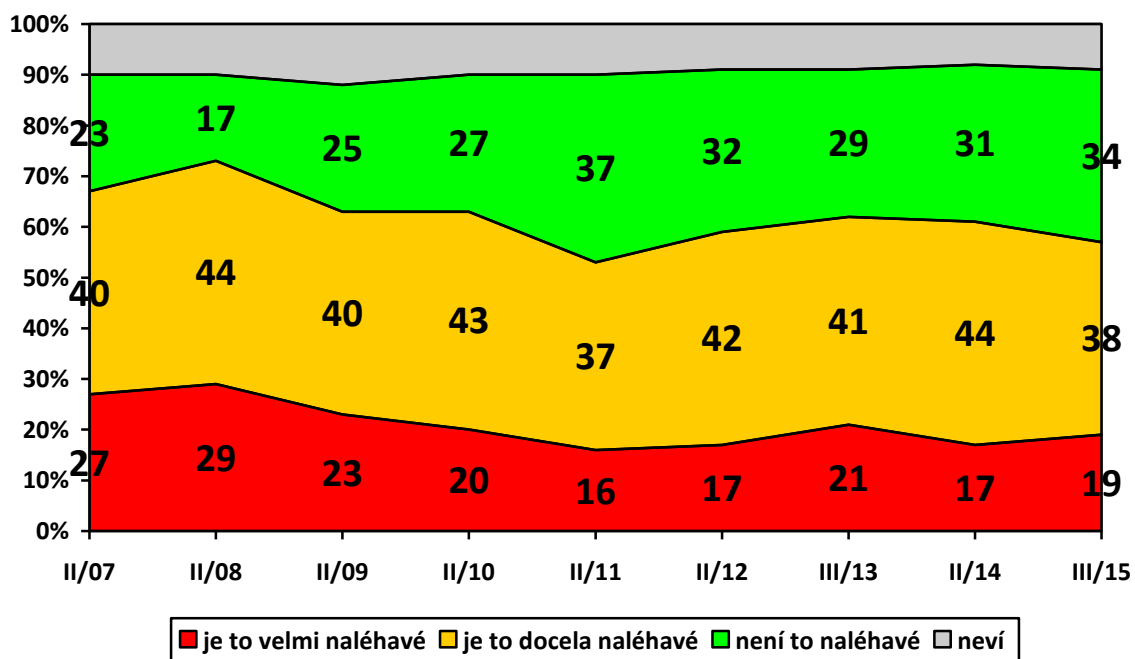
Zdroj: CVVM SOÚ AV ČR, v.v.i., Naše společnost.

Graf 3s: Naléhavost zabývání se životní úrovní – časové srovnání (%)



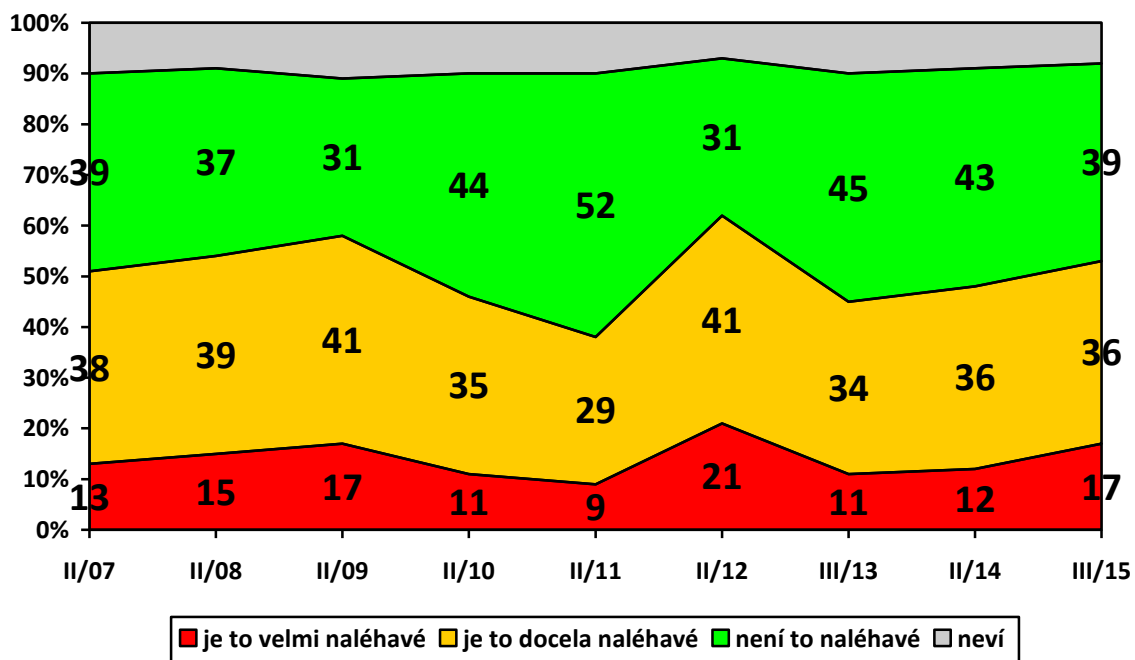
Zdroj: CVVM SOÚ AV ČR, v.v.i., Naše společnost.

Graf 3t: Naléhavost zabývání se vědou a výzkumem – časové srovnání (%)



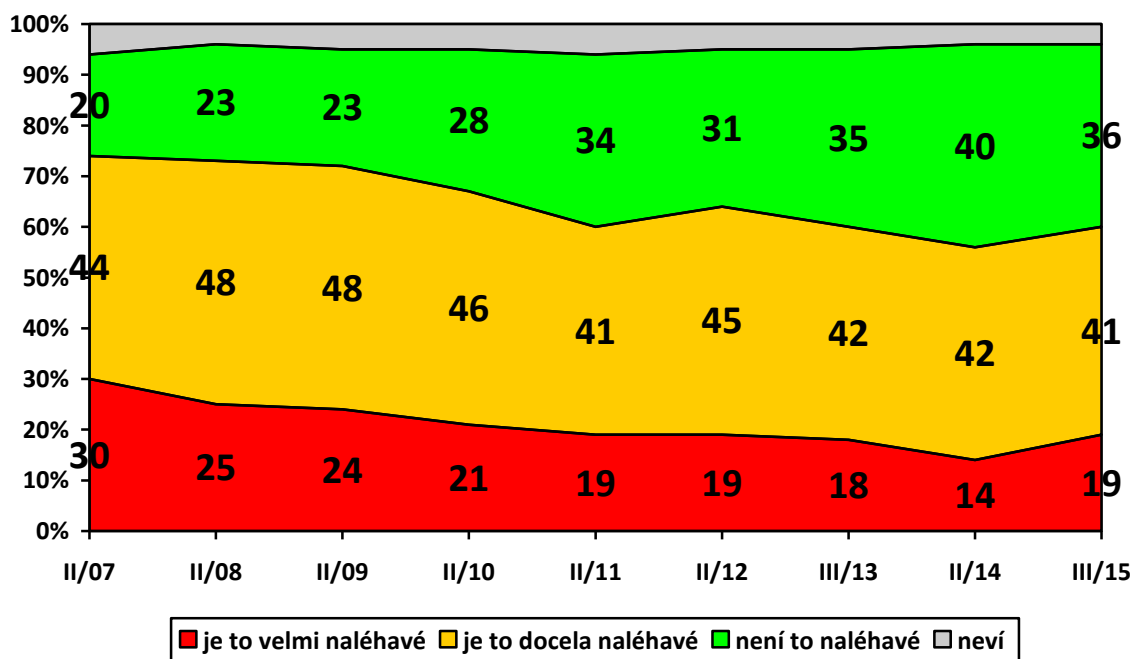
Zdroj: CVVM SOÚ AV ČR, v.v.i., Naše společnost.

Graf 3u: Naléhavost zabývání se členstvím ČR v EU – časové srovnání (%)



Zdroj: CVVM SOÚ AV ČR, v.v.i., Naše společnost.

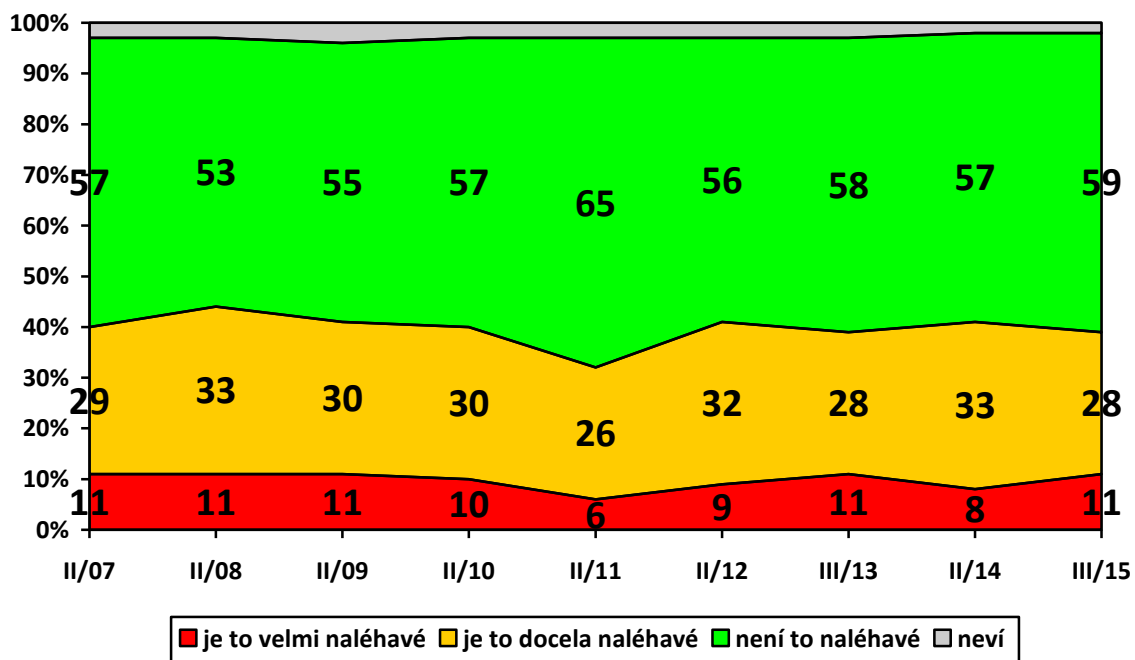
Graf 3v: Naléhavost zabývání se dopravní obslužností – časové srovnání (%)



Zdroj: CVVM SOÚ AV ČR, v.v.i., Naše společnost.

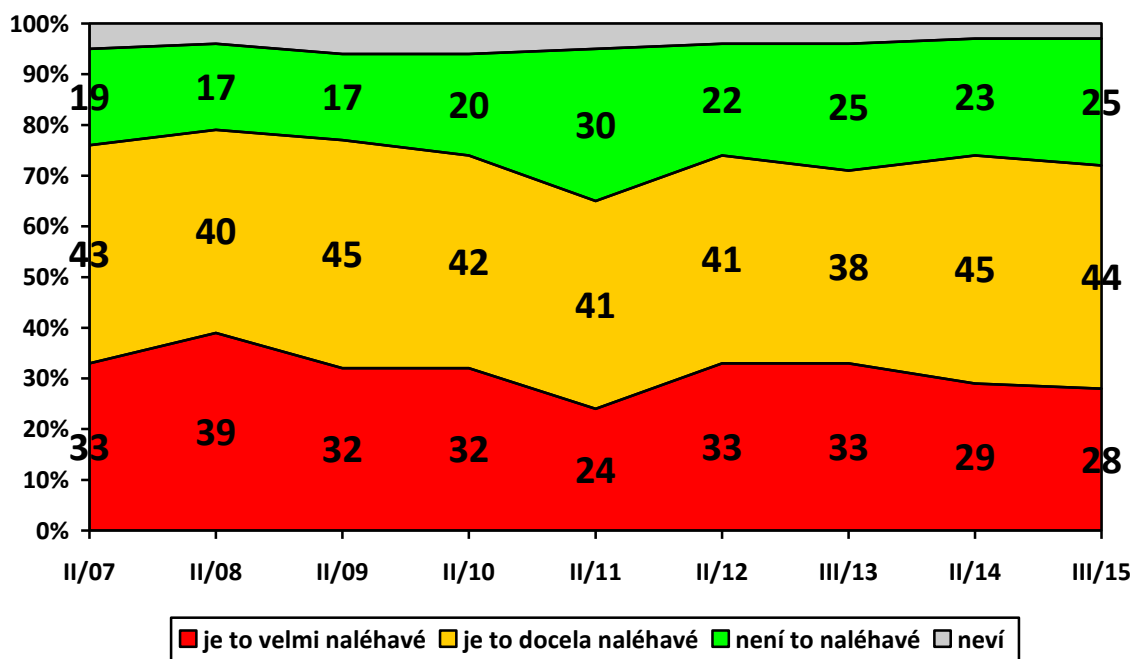


Graf 3w: Naléhavost zabývání se nabídkou zboží a služeb – časové srovnání (%)



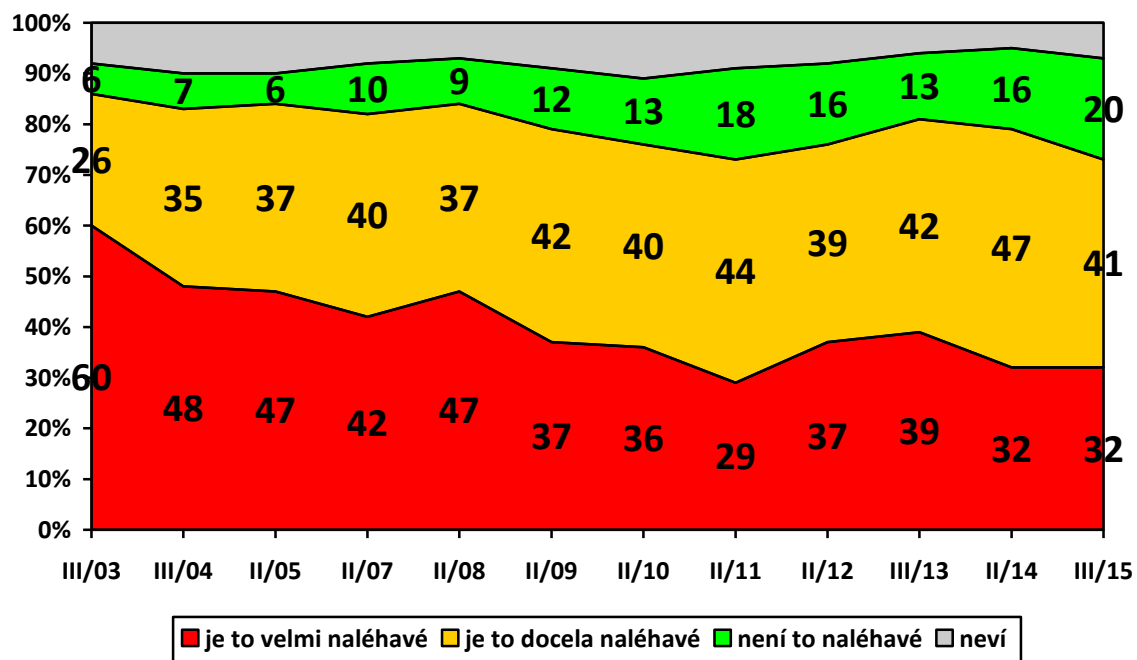
Zdroj: CVVM SOÚ AV ČR, v.v.i., Naše společnost.

Graf 3x: Naléhavost zabývání se dodržováním lidských práv – časové srovnání (%)



Zdroj: CVVM SOÚ AV ČR, v.v.i., Naše společnost.

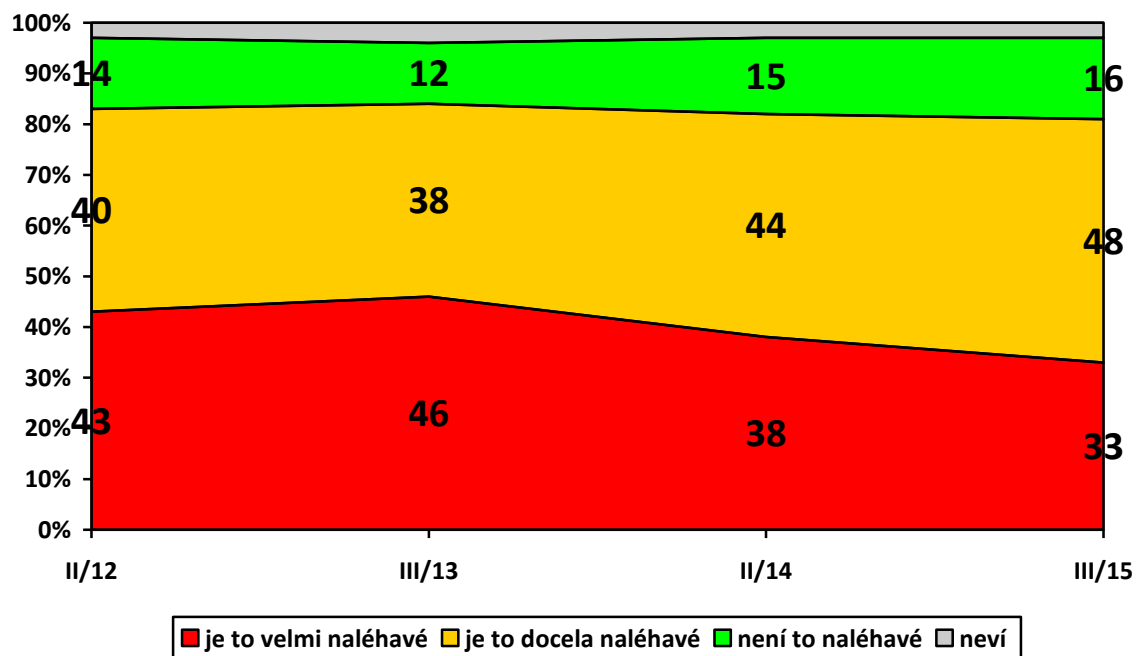
Graf 3z: Naléhavost zabývání se právním prostředím – časové srovnání (%)



Pozn.: Do roku 2005 „právní systém“.

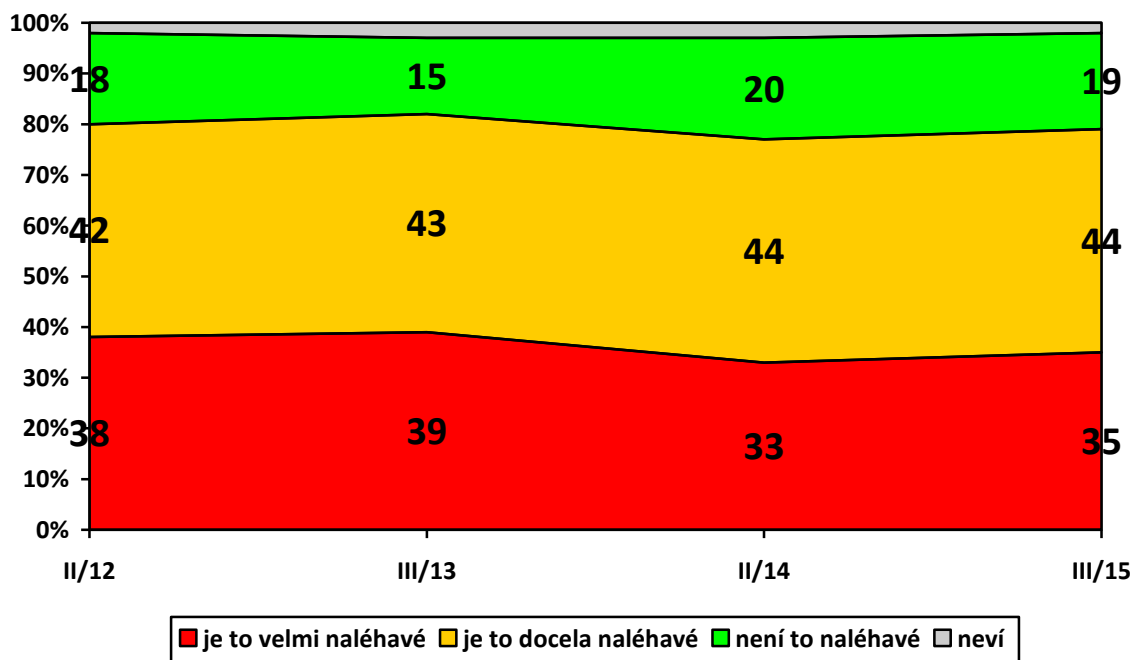
Zdroj: CVVM SOÚ AV ČR, v.v.i., Naše společnost.

Graf 3aa: Naléhavost zabývání se celkovou náladou ve společnosti – časové srovnání (%)



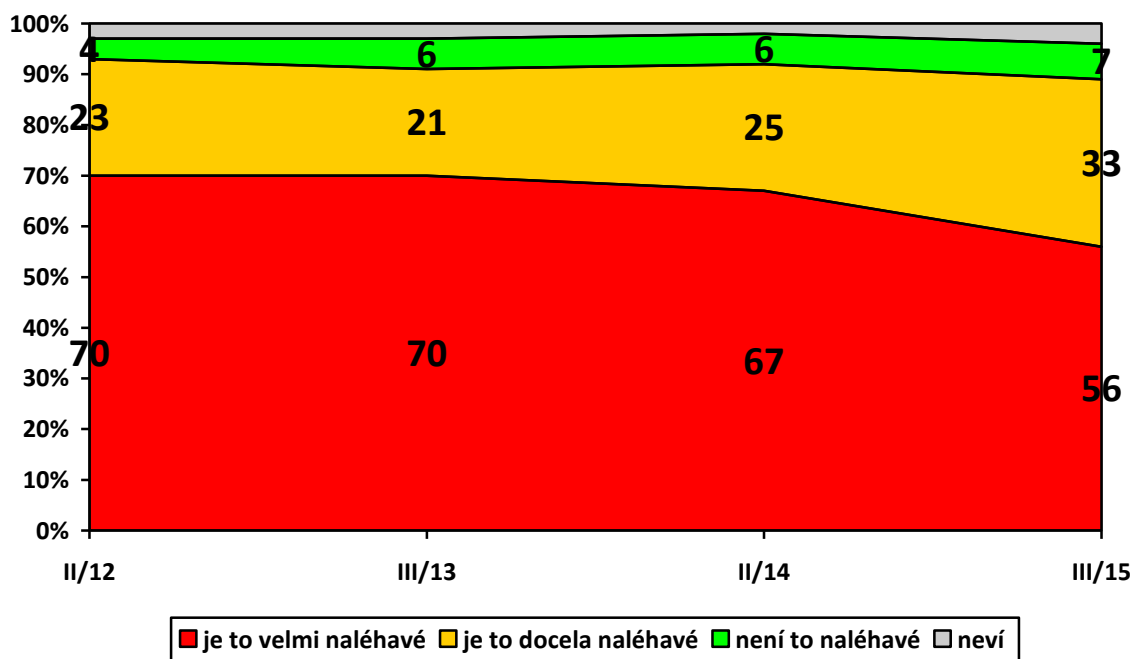
Zdroj: CVVM SOÚ AV ČR, v.v.i., Naše společnost.

Graf 3ab: Naléhavost zabývání se mezilidskými vztahy – časové srovnání (%)



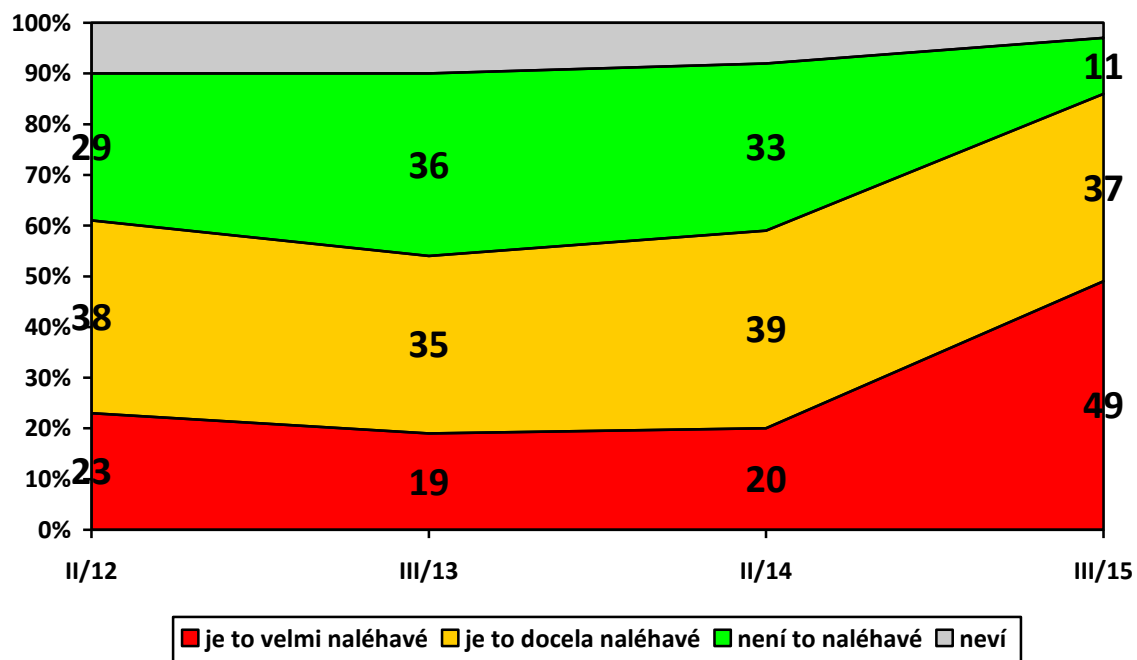
Zdroj: CVVM SOÚ AV ČR, v.v.i., Naše společnost.

Graf 3ac: Naléhavost zabývání se stavem veřejných financí – časové srovnání (%)



Zdroj: CVVM SOÚ AV ČR, v.v.i., Naše společnost.

Graf 3ad: Naléhavost zabývání se bezpečnostní situací ČR – časové srovnání (%)



Zdroj: CVVM SOÚ AV ČR, v.v.i., Naše společnost.

