



**Centrum pro výzkum veřejného mínění
Sociologický ústav AV ČR, v.v.i.**
Jilská 1, Praha 1
Tel.: 286 840 129
E-mail: nadezda.cadova@soc.cas.cz

Důvěra některým institucím veřejného života v březnu 2015

Technické parametry

<i>Výzkum:</i>	<i>Naše společnost, v15-03</i>
<i>Realizátor:</i>	<i>Centrum pro výzkum veřejného mínění, Sociologický ústav AV ČR, v.v.i.</i>
<i>Projekt:</i>	<i>Naše společnost – projekt kontinuálního výzkumu veřejného mínění CVVM SOÚ AV ČR, v.v.i.</i>
<i>Termín terénního šetření:</i>	<i>2. – 9. 3. 2015</i>
<i>Výběr respondentů:</i>	<i>Kvótní výběr</i>
<i>Kvóty:</i>	<i>Kraj (oblasti NUTS 3), velikost místa bydliště, pohlaví, věk, vzdělání</i>
<i>Zdroj dat pro kvótní výběr:</i>	<i>Český statistický úřad</i>
<i>Reprezentativita:</i>	<i>Obyvatelstvo ČR ve věku od 15 let</i>
<i>Počet dotázaných:</i>	<i>1045</i>
<i>Počet tazatelů:</i>	<i>242</i>
<i>Metoda sběru dat:</i>	<i>Osobní rozhovor tazatele s respondentem – kombinace rozhovorů PAPI a CAPI</i>
<i>Výzkumný nástroj:</i>	<i>Standardizovaný dotazník</i>
<i>Otázky:</i>	<i>PO.8</i>
<i>Zveřejněno dne:</i>	<i>17. dubna 2015</i>
<i>Zpracovala:</i>	<i>Naděžda Čadová</i>

V březnu 2015 byla součástí pravidelného šetření CVVM otázka zjišťující důvěru občanů ve vybrané společenské instituce¹.

Jak vyplývá z údajů uvedených v tabulce 1, výrazně převažující důvěře se těší armáda (64 % důvěřujících : 27 % nedůvěřujících), rádia (58 % důvěřujících : 36 % nedůvěřujících) a policie ČR (59 % důvěřujících : 39 % nedůvěřujících). Přibližně polovina oslovených vyjádřila důvěru také internetu (49 % důvěřujících : 40 % nedůvěřujících), soudům (51 % důvěřujících : 45 % nedůvěřujících), bankám (49 % důvěřujících : 45 % nedůvěřujících) a televizi (50 % důvěřujících : 48 % nedůvěřujících). Důvěra nad nedůvěrou mírně převážila také v případě neziskových organizací (45 % důvěřujících : 41 % nedůvěřujících), u odborů byly podíly důvěřujících a nedůvěřujících prakticky vyrovnané (41 % důvěřujících : 40 % nedůvěřujících). V případě tisku již převážil podíl nedůvěřujících (44 % důvěřujících : 54 % nedůvěřujících). Výrazný převis podílu těch, kteří dané instituci nedůvěřují, jsme zaznamenali u církví (26 % důvěřujících : 63 %

¹ Znění otázky: „Řekněte prosím, důvěřujete nebo nedůvěřujete a) soudům, b) policii ČR, c) armádě, d) tisku, e) televizi, f) rádiu, g) odborům, h) církvím, i) neziskovým organizacím, j) bankám, k) internetu?“ Možnosti odpovědí: rozhodně důvěřuje, spíše důvěřuje, spíše nedůvěřuje, rozhodně nedůvěřuje.



nedůvěřujících), což církev staví do role zdaleka nejméně důvěryhodné instituce z těch, jež jsou pravidelně zkoumány.

Tabulka 1: Důvěra vybraným institucím veřejného života (v %)

	rozhodně důvěřuje	spíše důvěřuje	spíše nedůvěřuje	rozhodně nedůvěřuje	neví	D/N	rozdíl
Armáda	13	51	20	7	9	64/27	+37
Rádio	7	51	28	8	6	58/36	+22
Policie ČR	8	51	29	10	2	59/39	+20
Internet	6	43	30	10	11	49/40	+9
Soudy	7	44	32	13	4	51/45	+6
Banky	7	42	34	11	6	49/45	+4
Nezisk. org.	8	37	29	12	14	45/41	+4
Televize	7	43	36	12	2	50/48	+2
Odbory	6	35	27	13	19	41/40	+1
Tisk	5	39	39	15	2	44/54	-10
Církev	6	20	30	33	11	26/63	-37

Poznámka: Procenta v řádku. Položky jsou seřazeny podle rozdílu mezi součtem odpovědí „rozhodně důvěřuje“ a „spíše důvěřuje“ a součtem odpovědí „spíše nedůvěřuje“ a „rozhodně nedůvěřuje“.

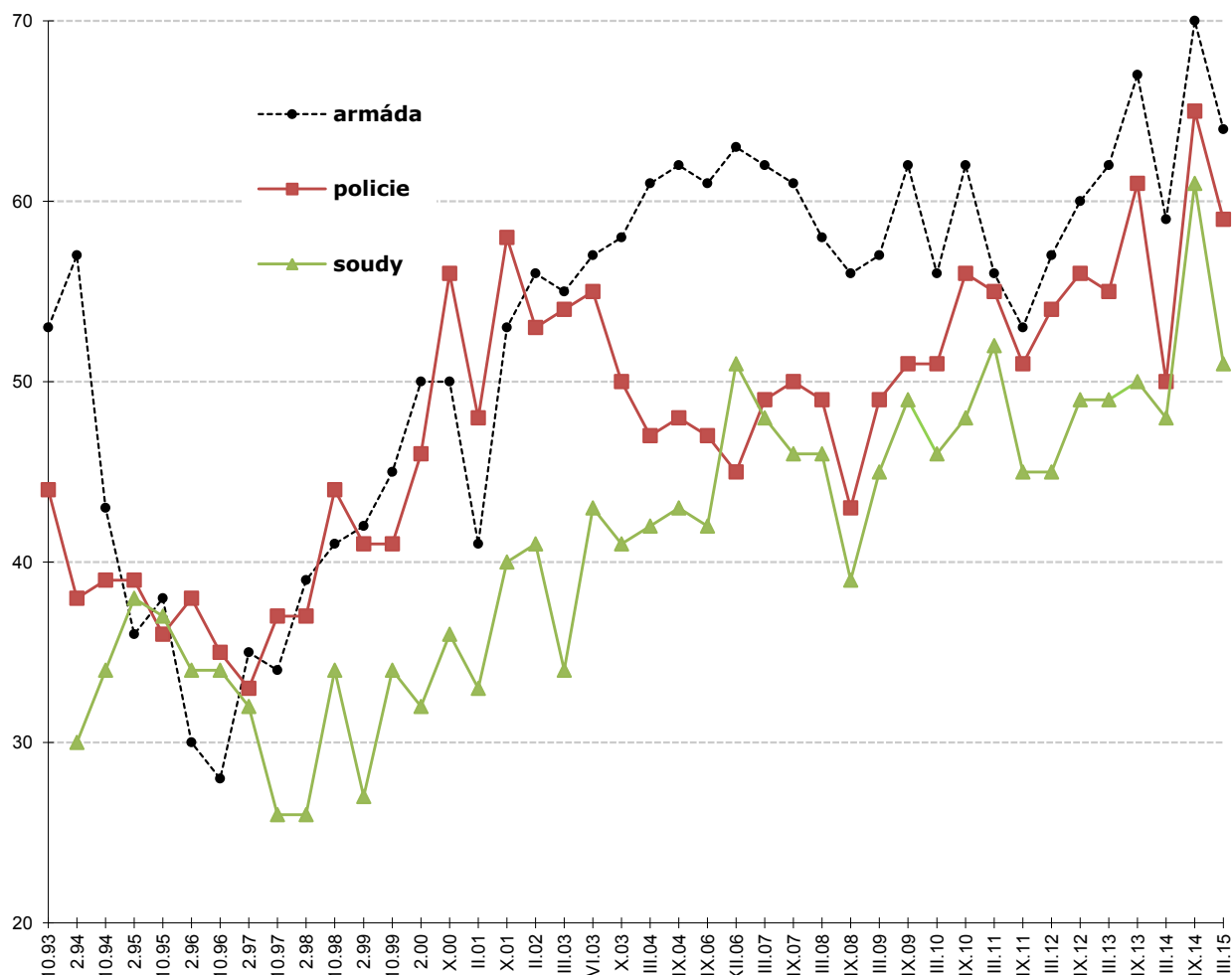
Zdroj: CVVM SOÚ AV ČR, v.v.i., Naše společnost 2. – 9. 3. 2015, 1045 respondentů starších 15 let, osobní rozhovor.

Podrobnější analýza ukázala, že ženy mají větší důvěru, případně nižší nedůvěru k policii, k armádě, k televizi, k rádiu, k neziskovým organizacím i k církvím. Lidé nad 60 let vyjádřili častěji důvěru odborům a s rostoucím věkem postupně klesá důvěra k internetu.

Lidé se základním vzděláním (bez studentů) méně důvěřují soudům, neziskovým organizacím a bankám. Dotázaní se vzděláním středním s maturitou nebo vysokoškolským častěji vyjádřili nedůvěru odborům, lidé s vysokoškolským vzděláním naopak častěji důvěřují bankám. Se zlepšujícím se hodnocením životní úrovně se zvyšuje důvěra ve vztahu k soudům, policii, armádě, církvím, bankám a neziskovým organizacím. Lidé s dobrou životní úrovní také častěji důvěřují rádiu a internetu. Obyvatelé Prahy více důvěřují soudům a častěji naopak nedůvěřují armádě a odborům. Tisk, rádio, televize a banky se těší větší důvěře u obyvatel malých obcí (do 2000 obyvatel v případě tisku a televize a do 800 obyvatel v případě rádia a bank), církvím častěji vyslovili důvěru obyvatelé obcí a měst od 800 do 5000 obyvatel. Soudy, armáda a policie se častěji jeví jako důvěryhodné obyvatelům měst s populací od 5 do 15 tisíc.

Z hlediska sebezařazení na škále levice-pravice lidé hlásící se k levici více důvěřují odborům, ti kdo se naopak řadí na pravici, mají větší důvěru k soudům, církvím, bankám a internetu.

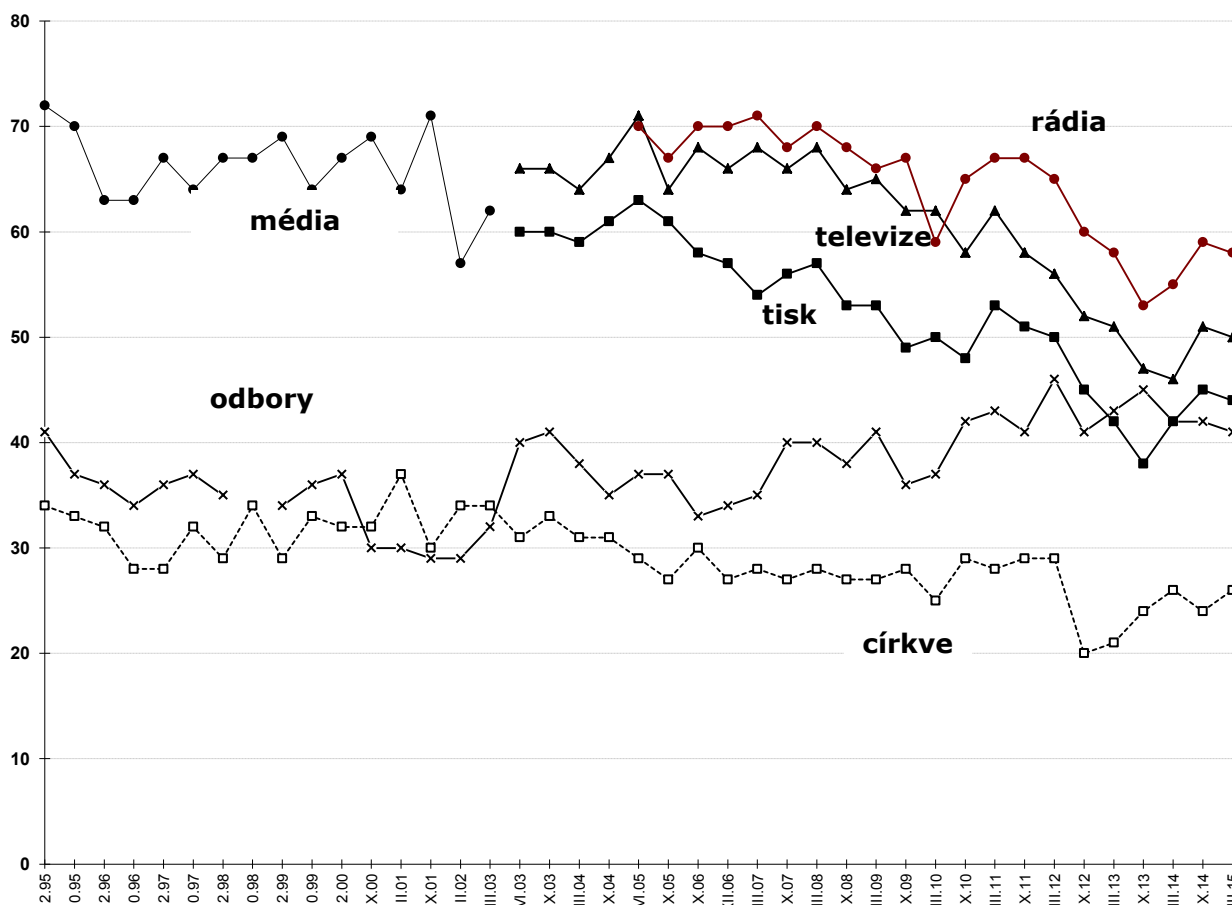
Podle stranických preferencí důvěřují příznivci ODS častěji soudům a bankám, stoupenci TOP 09 bankám a lidé klonící se k ANO internetu. Dotázaní, kteří by podle svých slov ve volbách podpořili KDU-ČSL, častěji věří církvím a neziskovým organizacím, naopak nedůvěru častěji vyjádřili bankám. Voliči ČSSD více důvěřují televizi a odborům. Příznivci KSČM častěji nedůvěřují soudům, policii, armádě, církvím a bankám.

Graf 1: Vývoj důvěry armádě, policii, soudům (v %)

Pozn.: Údaje v grafu představují součet odpovědí "rozhodně důvěřuji" a "spíše důvěřuji" vyjádřený v procentech.

Zdroj: CVVM SOÚ AV ČR, v.v.i., Naše společnost.

Vývoj důvěry v armádu, policii a soudy v čase (viz graf 1) doznává v dlouhodobé perspektivě značných změn. V aktuálním šetření byl oproti předchozímu šetření zaznamenán výraznější pokles důvěry u všech tří: potom, co důvěra všem třem institucím zaznamenala v břenu 2014 propad (v případě soudů ovšem statisticky nevýznamný) a v září 2014 naopak výrazný nárůst zjištěných hodnot, mají aktuálně zjištěné hodnoty nejblíže k těm ze září 2013. I přes znatelný pokles zjištěných hodnot v porovnání s šetřením ze září 2014, patří aktuální hodnoty k nejvyšším za celé sledované období.

Graf 2: Vývoj důvěry médiím, odborům, církvím (v %)

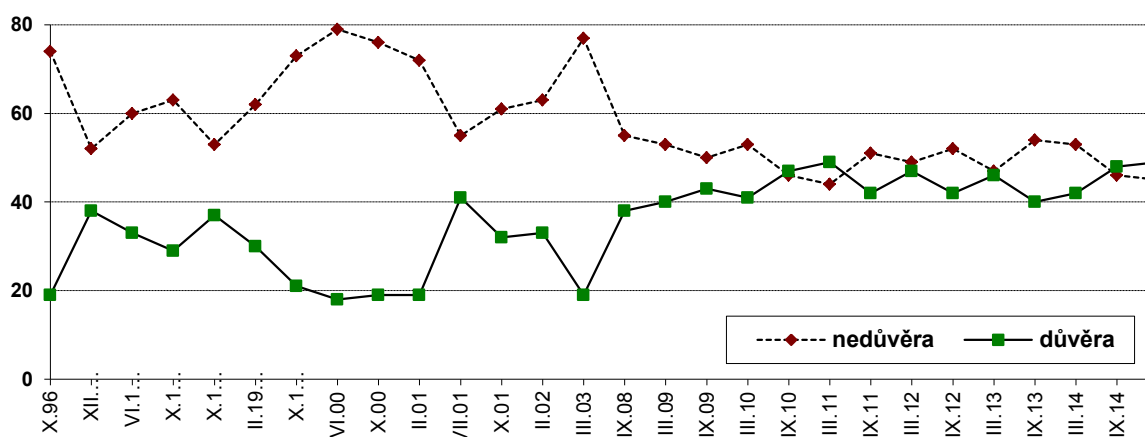
Pozn.: Údaje v grafu představují součet odpovědí "rozhodně důvěřuji" a "spíše důvěřuji" vyjádřený v procentech.

Zdroj: CVVM SOÚ AV ČR, v.v.i., Naše společnost.

Jak ukazují výsledky zachycené v grafu 2, v případě médií byl v letech 2011 až 2013 zaznamenáván poměrně výrazný postupný pokles důvěry, který se ale na konci roku 2013 zastavil a důvěra začala zase velmi pozvolna stoupat. Aktuálně zjištěné údaje jsou srovnatelné s těmi ze září 2014, v posledním půl roce tedy jsme tedy v případě důvěry k rádiím, tisku ani rozhlasu neznamenali žádnou významnou změnu. Důvěra ke všem typům médií se ovšem v současnosti pohybuje poměrně hluboko pod svými maximy zaznamenanými v minulém desetiletí.

U odborů nebyla od posledního šetření zaznamenána žádná statisticky významná změna, důvěra českých občanů k odborům se tak stále drží nad hranicí 40 %, což platí pro všechna šetření od 2. poloviny roku 2010. Před tím se důvěra odborům od 90. let 20. století pohybovala na nižší úrovni, zpravidla výrazně pod 40 % a někdy dokonce mírně pod 30 %.

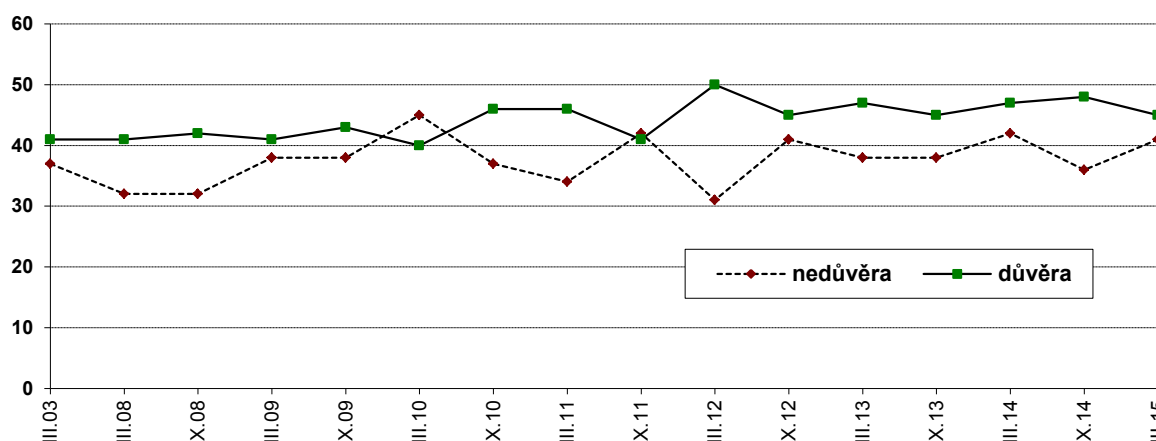
Po výrazném propadu důvěry občanů k církvím, ke kterému došlo v druhé polovině roku 2012, následoval mírný nárůst podílu důvěřujících, který se však v březnu 2013 zastavil. Církve jsou v současnosti hodnoceny o málo hůře než v období před propadem, který souvisel patrně s církevními restitucemi.

Graf 3: Důvěra/nedůvěra bankám (časové srovnání v %)

Pozn.: Údaje v grafu představují součet odpovědí "rozhodně důvěřuji" a "spíše důvěřuji" respektive „spíše nedůvěřuji“ a rozhodně nedůvěřuji“ vyjádřený v procentech.

Zdroj: CVVM SOÚ AV ČR, v.v.i., Naše společnost.

Vývoj důvěry a nedůvěry ve vztahu k bankám, jak jej zachycuje graf 3, procházel v období druhé poloviny 90. let 20. století a na počátku tohoto tisíciletí značnými negativními výkyvy spojenými s problémy finančního sektoru v té době. Tehdy nedůvěra pravidelně výrazně převažovala nad důvěrou, přičemž mezera mezi oběma podíly se často dramaticky rozevírala. V posledních letech se však oba podíly k sobě podstatně přiblížily díky nárůstu důvěry a odpovídajícímu poklesu nedůvěry. Od září 2013 dochází k postupnému růstu důvěry k bankám. Aktuální výsledky jsou srovnatelné s výsledky posledního šetření ze září 2014.

Graf 4: Důvěra/nedůvěra neziskovým organizacím (časové srovnání v %)

Pozn.: Údaje v grafu představují součet odpovědí "rozhodně důvěřuji" a "spíše důvěřuji" vyjádřený v procentech.

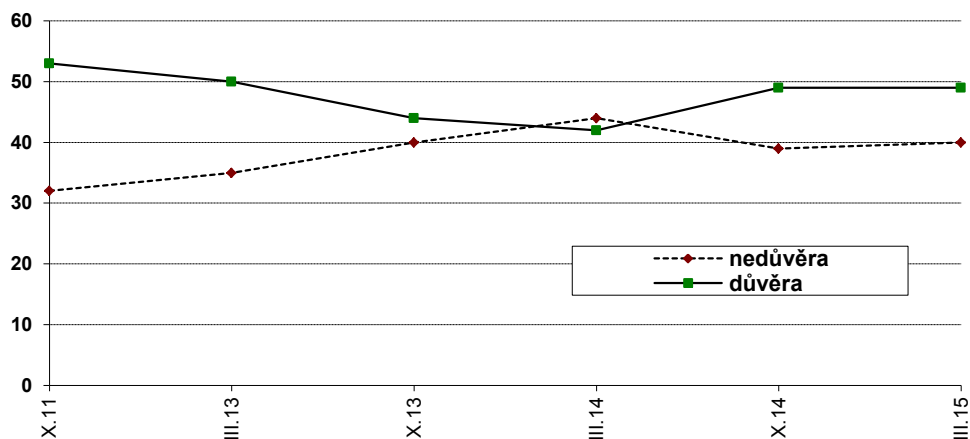
Zdroj: CVVM SOÚ AV ČR, v.v.i., Naše společnost.

Jak ukazuje graf 4, důvěra ve vztahu k neziskovým organizacím vykazuje v čase relativní stabilitu, když se dlouhodobě pohybuje nad hranicí 40 %, s přechodným mírným zvýšením v březnu 2012, kdy byla důvěra neziskovým organizacím vůbec nejvyšší v celém sledovaném období (50 %). V aktuálním šetření nedošlo k statisticky významnému nárůstu podílu důvěřujících oproti



předchozímu výzkumu, mírně však narostl podíl těch, kteří neziskovým organizacím vyjadřují nedůvěru (nárůst o 5 procentních bodů).

Graf 5: Důvěra/nedůvěra internetu (časové srovnání v %)



Pozn.: Údaje v grafu představují součet odpovědí "rozhodně důvěřuji" a "spíše důvěřuji" vyjádřený v procentech.

Zdroj: CVVM SOÚ AV ČR, v.v.i., Naše společnost.

V případě internetu (viz graf 5), který je do výzkumu zahrnován pravidelně od roku 2013, když předtím byl již jednou zařazen do výzkumu v září 2011, můžeme vidět podobný trend, jaký jsme zaznamenali v případě klasických médií. Od prvního výzkumu ze září 2011 důvěra až do jara 2014 měla sestupnou tendenci (pokles důvěry o 11 procentních bodů z 53 % na 42 %, vzestup nedůvěry o 12 procentních bodů z 32 % na 44 %), poté v září 2014 opět mírně stoupla. V aktuálním výzkumu nedošlo oproti září 2014 k žádné statisticky významné změně.