

## Důvěra ústavním institucím v lednu 2015

### Technické parametry

Výzkum:	<i>Naše společnost, v15-01</i>
Realizátor:	<i>Centrum pro výzkum veřejného mínění, Sociologický ústav AV ČR, v.v.i.</i>
Projekt:	<i>Naše společnost – projekt kontinuálního výzkumu veřejného mínění CVVM SOÚ AV ČR, v.v.i.</i>
Termín terénního šetření:	<i>12. – 19. ledna 2015</i>
Výběr respondentů:	<i>Kvótní výběr</i>
Kvóty:	<i>Kraj (oblasti NUTS 3), velikost místa bydliště, pohlaví, věk, vzdělání</i>
Zdroj dat pro kvótní výběr:	<i>Český statistický úřad</i>
Reprezentativita:	<i>Obyvatelstvo ČR ve věku od 15 let</i>
Počet dotázaných:	<i>1021</i>
Počet tazatelů:	<i>241</i>
Metoda sběru dat:	<i>Osobní rozhovor tazatele s respondentem – kombinace dotazování PAPI a CAPI</i>
Výzkumný nástroj:	<i>Standardizovaný dotazník</i>
Otázky:	<i>PI. 1, PS. 1</i>
Zveřejněno dne:	<i>30. ledna 2015</i>
Zpracoval:	<i>Daniel Kunštát</i>

V reprezentativním šetření CVVM SOÚ AV ČR, v.v.i., byla v lednu 2015 vybraným občanům položena otázka, zda důvěřují jednotlivým ústavním institucím.<sup>1</sup> Sledování důvěry ústavním institucím je pravidelnou součástí našich šetření, což nám umožňuje mapovat vývoj názorů veřejnosti v dlouhodobém časovém horizontu.

**Tabulka 1:** Důvěra obyvatel ústavním institucím (v %)

DŮVĚRA	I/14	II/14	III/14	IV/14	V/14	VI/14	IX/14	X/14	XI/14	XII/14	I/15
Prezident	42	43	49	49	50	52	55	58	37	34	44
Vláda	-	38	45	42	45	47	45	49	45	44	47
Poslanecká sněmovna	25	31	35	32	34	35	34	34	34	29	37
Senát	30	33	33	30	34	33	33	31	32	30	35
Krajské zastupitelstvo	42	44	42	41	42	40	45	40	44	40	46
Obecní zastupitelstvo	61	64	62	63	60	60	60	58	-	62	63
Starosta	61	65	61	61	62	60	59	57	-	62	62
Hejtman	37	40	38	37	38	38	41	36	41	38	42

Poznámka: Hodnoty v tabulce jsou součtem odpovědí „rozhodně důvěřuje“ a „spíše důvěřuje“. Dopočet do 100 % tvoří odpovědi „spíše nedůvěřuje“ a „rozhodně nedůvěřuje“ a odpověď „nevím“.

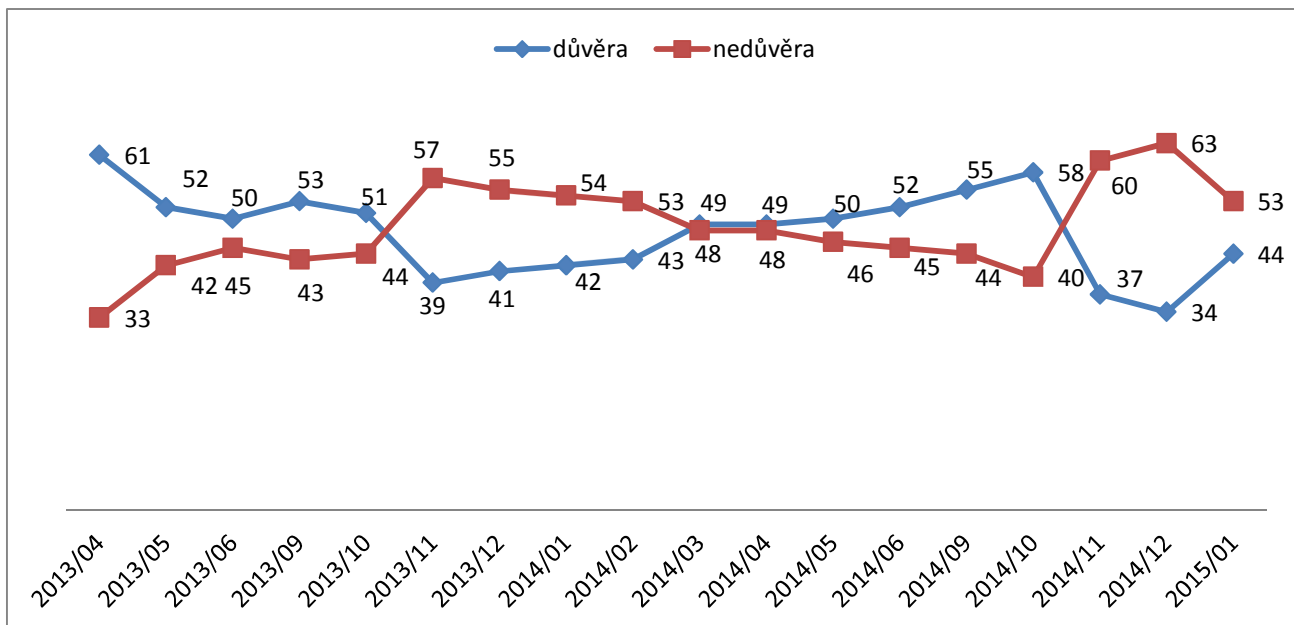
Zdroj: CVVM SOÚ AV ČR, v.v.i., Naše společnost 12. – 19. ledna 2015, 1021 respondentů starších 15 let, osobní rozhovor.

<sup>1</sup> Otázka: „Řekněte, prosím, důvěřujete prezidentovi republiky, vládě, Poslanecké sněmovně PČR, Senátu PČR, svému krajskému zastupitelstvu, hejtmanovi vašeho kraje (primátorovi, pokud žijete v Praze)?“

V lednovém šetření došlo ve srovnání s předešlým měřením v hodnocení pravidelně sledovaných ústavních institucí k některým změnám.

Prezidentovi republiky důvěřuje 44 % respondentů, což v porovnání s prosincovým šetřením představuje nárůst důvěry o 10 procentních bodů. *Prezidentovi častěji důvěřují respondenti starší 60 let, ekonomicky neaktivní, důchodci, lidé, kteří se politicky zařazují na levici a levý střed a příznivci ČSSD a KSČM.*

**Graf:** Vývoj důvěry/nedůvěry v prezidenta (v %, duben 2013 – leden 2015)



Vládě Bohuslava Sobotky důvěřuje bezmála polovina (47 %) dotázaných, tedy zhruba stejně jako v posledních šetřeních. *Vládě častěji důvěřovali zejména dotázaní s dobrou životní úrovní, řadoví zaměstnanci a nadprůměrné důvěře se vláda přirozeně těší také mezi přívrženci koaličních stran (ČSSD, ANO a KDU-ČSL), naopak u potenciálních voličů pravice (zejména ODS a TOP 09) ale i mezi příznivci KSČM je její podpora výrazně nižší.*

Důvěru Poslanecké sněmovně vyslovilo 37 %, Senátu pak 35 % dotázaných. U obou parlamentních komor došlo oproti prosincovému šetření k nárůstu důvěry: u Poslanecké sněmovny o 8 procentních bodů, u Senátu o 5 procentních bodů. *Senátu i Poslanecké sněmovně častěji důvěřují dotázaní s dobrou životní úrovní, ekonomicky aktivní a potenciální voliči ČSSD a ANO.*

O něco vyšší prestiž mají lokální reprezentace: krajským zastupitelstvům vyjádřilo důvěru 46 % respondentů, téměř dvě třetiny dotázaných (63 %) důvěřují svému obecnímu zastupitelstvu. *Mezi klíčovými sociodemografickými skupinami dotázaných nelze v pohledu na krajská obecní zastupitelstva nalézt zásadnější diference s výjimkou poněkud vyšší důvěry mezi respondenty s dobrou životní úrovní.*

Důvěryhodnost osob stojících v čele obecních a krajských samospráv v zásadě přesně kopíruje míru důvěry, kterou mezi občany požívají obecní, resp. krajská zastupitelstva: svému starostovi tak důvěřuje 62 % dotázaných, hejtmanovi 42 %.

V rámci šetření byla zjišťována také spokojenost se současnou politickou situací v naší zemi.<sup>2</sup> Výsledky a časové srovnání nabízí tabulka 2.

**Tabulka 2:** Spokojenost/nespokojenost se současnou politickou situací v ČR (v %)

	XII/13	I/14	II/14	III/14	IV/14	V/14	VI/14	IX/14	X/14	XI/14	XII/14	I/15
Spokojen	8	10	13	13	13	16	17	17	18	17	15	19
Ani spokojen, ani nespokojen	27	28	33	36	34	38	36	35	33	31	33	36
Nespokojen	62	60	51	49	50	44	44	46	46	49	49	42

Poznámka: Hodnoty v tabulce jsou součtem odpovědí „rozhodně spokojen“ a „spíše spokojen“, resp. „spíše nespokojen“ a „rozhodně nespokojen“. Dopočet do 100 % tvoří odpověď „nevím“.

Zdroj: Výzkumy CVVM SOÚ AV ČR, v.v.i., Naše společnost.

Spokojenost se současnou politickou situací vyjádřilo 19 % respondentů, což potvrzuje trend mírného nárůstu spokojenosti s politickou situací v povolebním období. Ani spokojena, ani nespokojena se cítí být více než třetina obyvatel ČR (36 %). Nespokojenost s politickou situací v současnosti vyjadřují více než dvě pětiny dotázaných (42 %). Zbytek respondentů zvolil variantu „nevím“. *Spokojenější s politickou situací jsou častěji mladí lidé do 29 let, respondenti s dobrou životní úrovní a příznivci ANO a KDU-ČSL. Vyšší nespokojenost naopak častěji vyjadřují dotázaní se špatnou životní úrovní, lidé starší 60 let a potenciální voliči KSČM.*

<sup>2</sup> Otázka: „Zamysleli-li se nad celkovou současnou politickou situací v České republice, řekl byste, že jste s ní velmi spokojen, spíše spokojen, ani spokojen, ani nespokojen, spíše nespokojen, velmi nespokojen?“