



**Centrum pro výzkum veřejného mínění
Sociologický ústav AV ČR, v.v.i.**

Jilská 1, Praha 1
Tel.: 286 840 129
E-mail: milan.tucek@soc.cas.cz

Hodnocení vývoje vybraných oblastí veřejného života během uplynulého roku – leden 2015

Technické parametry

Výzkum:	<i>Naše společnost, v15-01</i>
Realizátor:	<i>CVVM, Sociologický ústav AV ČR, v.v.i.</i>
Projekt:	<i>Naše společnost – projekt kontinuálního výzkumu veřejného mínění CVVM SOÚ AV ČR, v.v.i.</i>
Termín terénního šetření:	<i>12. – 19. 1. 2015</i>
Výběr respondentů:	<i>Kvótní výběr</i>
Kvóty:	<i>Kraj (oblasti NUTS 3), velikost místa bydliště, pohlaví, věk, vzdělání</i>
Zdroj dat pro kvótní výběr:	<i>Český statistický úřad</i>
Reprezentativita:	<i>Obyvatelstvo ČR ve věku od 15 let</i>
Počet dotázaných:	<i>1021</i>
Počet tazatelů:	<i>241</i>
Metoda sběru dat:	<i>Osobní rozhovor tazatele s respondentem – kombinace dotazování PAPI a CAPI</i>
Výzkumný nástroj:	<i>Standardizovaný dotazník</i>
Otázky:	<i>PD.1</i>
Zveřejněno dne:	<i>16. února 2015</i>
Zpracoval:	<i>Milan Tuček</i>

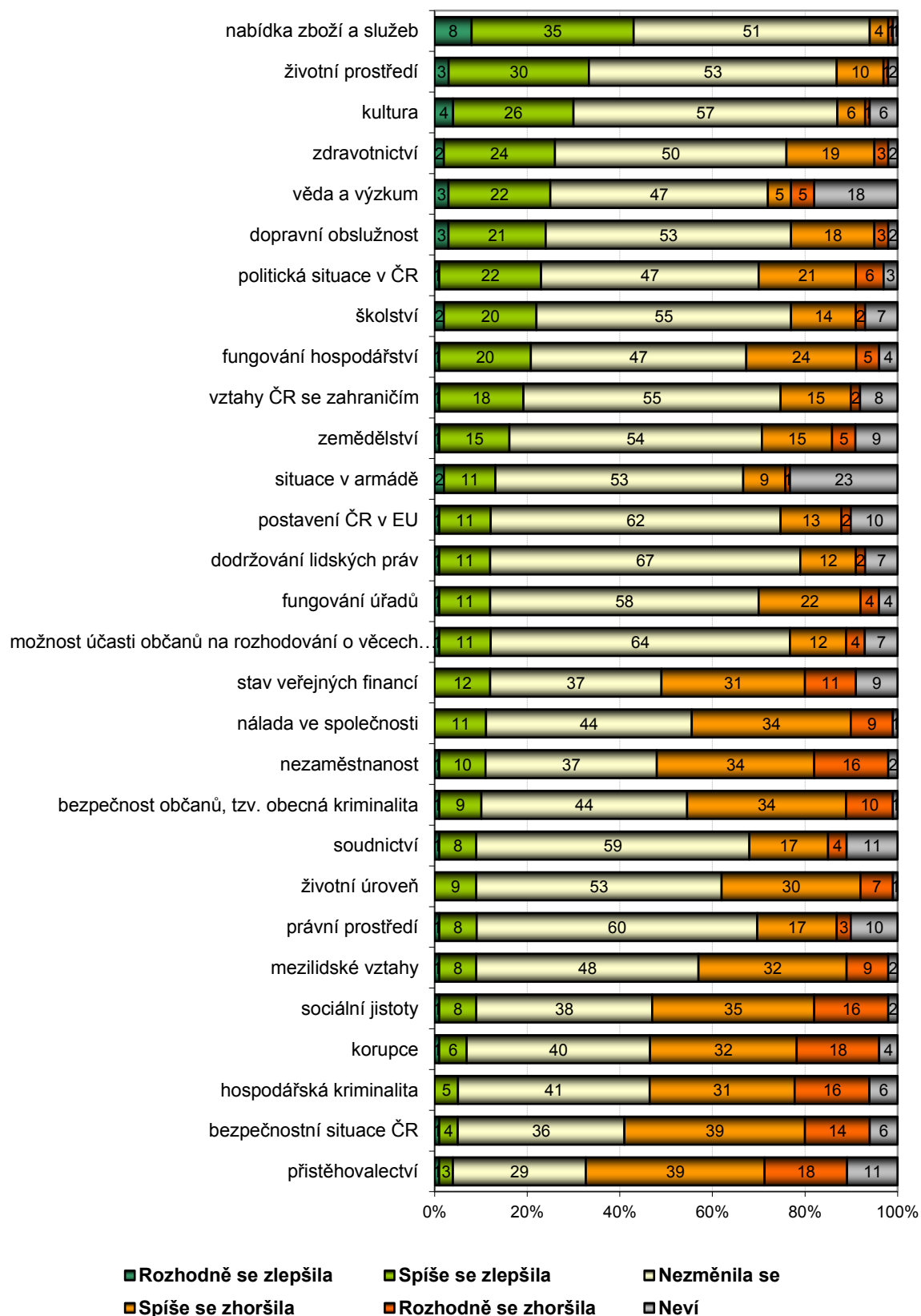
V lednovém šetření Centra pro výzkum veřejného mínění SOÚ AV ČR, v.v.i. hodnotili občané České republiky vývoj situace ve vybraných oblastech veřejného života během uplynulého roku 2014.¹

¹ Znění otázky: „Řekl byste, že se v roce 2014 v ČR situace v následujících oblastech zlepšila, zhoršila nebo se nezměnila? a) Životní prostředí, b) zdravotnictví, c) vztahy ČR se zahraničím, d) školství, e) fungování hospodářství, f) bezpečnost občanů, tzv. obecná kriminalita, g) kultura, h) situace v armádě, i) fungování úřadů, j) sociální jistoty, k) nezaměstnanost, l) soudnictví, m) přistěhovalectví, n) korupce, o) hospodářská kriminalita, p) zemědělství, q) politická situace v ČR, r) možnost účasti občanů na rozhodování o veřejných záležitostech, s) životní úroveň, t) věda a výzkum, u) postavení ČR v EU, v) dopravní obslužnost, w) nabídka zboží a služeb, x) dodržování lidských práv, z) právní prostředí, aa) celková nálada ve společnosti, ab) mezilidské vztahy, ac) stav veřejných financí, ad) bezpečnostní situace ČR, např. riziko války, teroristického útoku.“

Možnosti odpovědí:

- rozhodně se zlepšila
- spíše se zlepšila
- nezměnila se
- spíše se zhoršila
- rozhodně se zhoršila
- neví.



Graf 1: Vývoj situace v jednotlivých oblastech v roce 2014 (%)

Pozn.: Položky jsou řazeny sestupně podle dosaženého skóre pozitivních odpovědí (rozhodně se zlepšila + spíše se zlepšila).

Zdroj: CVVM SOÚ AV ČR, v.v.i., Naše společnost 12. – 19. 1. 2015, 1021 respondentů starších 15 let, osobní rozhovor.



Jak ukazují výsledky v grafu 1, u 18 z 29 sledovaných oblastí podíl těch, kdo tvrdí, že se situace v uplynulém roce zhoršila, statisticky významně převažuje nad těmi, kdo hodnotí situaci jako zlepšení. U šesti zkoumaných oblastí podíl konstatovaného zhoršení se pohybuje kolem 50 % odpovědí nebo výše, a to u nezaměstnanosti (50 %), sociálních jistot (51 %), korupce (50 %), hospodářské kriminality (47 %), bezpečnostní situace ČR (53 %) a přistěhovalectví (57 %).

Naopak tvrzení o zlepšení kterékoli z oblastí v žádném případě ani zdaleka nedosahovalo úrovně jedné poloviny, přičemž nejvíce se tomu přiblížila nabídka zboží a služeb s o málo více než dvěma pětinami (43 %) těch, kdo si myslí, že se v loňském roce v tomto ohledu situace zlepšovala. Další oblasti se ani této úrovni příliš nepřiblížily, když druhou relativně nejpříznivěji hodnocenou oblast, totiž životní prostředí, jako lepší se označila jen třetina (33 %) respondentů. Srovnatelný podíl deklarovaného zlepšení (30 %) při velmi nízkém podílu kritických ohlasů (7 %) se objevil už jen v případě další relativně příznivě vnímané oblasti, jíž tradičně představuje kultura. Další spíše příznivě než nepříznivě hodnocené oblasti, jako zdravotnictví, věda a výzkum, dopravní obslužnost a školství se vyšší podílu těch, kteří s nimi spojují zlepšování situace, pohybují už jen na úrovni jedné čtvrtiny či pětiny.

Mezi oblastmi, kde došlo ke zlepšení podle zhruba pětiny dotázaných, se letos dostaly i politická situace a fungování hospodářství. Ovšem o trochu vyšší podíl dotázaných tvrdí, že v těchto oblastech došlo ke zhoršení situace.

Určitý souhrnný pohled na posun v hodnocení minulého roku podává následující tabulka. Procentní údaje nás informují, kolik respondentů v baterii 29 položek uvedlo počet vyznačený počet odpovědí, že situace se „zlepšila se“, „zůstala stejná“ nebo „zhoršila se“. Konkrétně 20% respondentů v letošním výzkumu v žádné položce neuvedlo, že se zde situace zlepšila (v hodnocení roku 2013 to bylo 28 procent, což je téměř o třetinu více). Podobný posun platí i pro ostatní kategorie: celkově je možné říci, že se statisticky významně snížil počet položek, ke kterým se dotázaní vyjádřili, že se v nich situace zhoršila („spíše“ + „velmi“), především ve prospěch hodnocení, že situace „se nezměnila“, případně ve prospěch hodnocení, že situace se zlepšila. Pro jednotlivé oblasti je meziroční, vesměs pozitivní názorový posun (pokud považujeme přesun respondentů z hodnocení „zhoršila se“ k hodnocení „nezměnila se“ za pozitivní) zachycen v grafech, které tvoří přílohu textu, a které navíc zobrazují delší časové období.

Tabulka 1: Počty položek, kde se situace zlepšila, zůstala stejná, zhoršila v průběhu roku 2014 a srovnání s minulým šetřením 12/2013 (v %).

	1/2015			12/2013		
	Zlepšení	Stejně	Zhoršení	Zlepšení	Stejně	Zhoršení
Žádná	20	1	8	28	1	2
1-5	50	7	30	49	11	15
6-10	19	22	30	16	28	31
11-15	8	29	20	4	31	32
16+	3	41	12	3	29	20

Zdroj: CVVM SOÚ AV ČR, v.v.i., Naše společnost.

Tyto souhrnné ukazatele umožnily i jednoduchou analýzu případného vlivu základních sociodemografických charakteristik na hodnocení vývoje české společnosti v daných oblastech. Ukázalo se, že statisticky významné rozdíly v názorech jsou vázány na levopravou orientaci (konkrétně zhoršení ve více než 15 položkách uvedlo 19 % levicově orientovaných dotázaných a jen 5 % dotázaných hlásících se k pravici), na životní úroveň (ti, co ji deklarují jako „dobrou“, zhoršení ve více než 15 položkách uvedli v 7 %, ti, co deklarují „špatnou“, v 22 %). Určitý statisticky významný vliv vykázal i stupeň vzdělání: vyšší procento vysokoškolsky vzdělaných respondentů hodnotilo situaci jako „beze změny“ (v kategorii 16 a více položek to bylo 50 %, oproti 30 % respondentů se základním vzděláním). Analogické souvislosti byly zpětně zjištěny i pro šetření z prosince 2013.

Pro identifikaci obecnějších dimenzí hodnocení uplynulého vývoje v dílčích oblastech byla použita faktorová analýza s rotací varimax, která sdružila dílčí proměnné do šesti faktorů, které vyčerpaly 56,3 % celkové variance. Podstatná věc pro porozumění výsledku faktorové analýzy je, že odhalené faktory jsou mezi sebou nezávislé, což znamená, že hodnocení skupiny položek sdružené v jednom faktoru nijak nesouvisí s hodnocením položek sdružených v druhých faktorech. Je třeba uvést, že procento vyčerpané variance v daném případě je relativně nízké, že mimo vysvětlení pomocí faktorového řešení zůstává více než 40 % variance odpovědí.

V prvním faktoru, který v rotovaném řešení vyčerpá 13 % variance, se seskupily proměnné, jež víceméně reprezentují normálně fungující ekonomiku a společnost, případně i stát. Největší váhu zde měly stav veřejných financí, sociální jistoty, nálada ve společnosti, nezaměstnanost, životní úroveň a mezilidské vztahy, ale částečně se sem promítly i fungování hospodářství, politická situace, možnost účasti na rozhodování a korupce. Vesměs jde o záležitosti, jimž veřejnost přikládá velký význam a které přitom v současnosti pokládá za silně problémové.

Druhý faktor čerpající 11 % variance v rámci rotovaného řešení je spojen s oblastmi, jako nabídka zboží a služeb, dopravní obslužnost, kultura, právní prostředí, dodržování lidských práv, soudnictví, fungování úřadů. Jde o ne zcela vysvětlitelné propojení právní oblasti s kulturou a každodenní spotřebou.

Třetí faktor (10 % vyčerpané variance v rámci rotovaného řešení) utvářejí korupce, hospodářská kriminalita a bezpečnost občanů, na kterou se nepochybně váže i problematika přistěhovalectví. Jde o zřetelně vyprofilovanou oblast, kde společným jmenovatelem je kriminalita.

Hlavními komponenty stojícími za čtvrtým faktorem (9 % vyčerpané variance) jsou školství, zdravotnictví a životní prostředí doplněné vztahy ČR se zahraničím.

Pátý faktor (6 % vyčerpané variance) sdružuje hodnocení situace v armádě a ve vědě a výzkumu. Společným jmenovatelem by mohlo být, že jsou to oblasti, o kterých mají respondenti málo informací, aby se k nim mohli vyjádřit.

Poslední faktor (5 %) pak tvoří bezpečnostní situace v ČR: na osamostatnění této položky měla nepochybně vliv události související s terorismem.

Srovnání s výsledky faktorové analýzy z minulého roku (viz zpráva vydaná v lednu 2014) ukazuje, že v seskupení položek do jednotlivých faktorů došlo k řadě posunů, které nepochybně souvisejí s výraznými posuny v hodnocení politické a hospodářské situace.



Již ze souhrnného hodnocení (viz tabulku 1) bylo zjištěno, že oproti hodnocení roku 2013 došlo v hodnocení roku 2014 ke statisticky významnému posunu od negativních odpovědí ve prospěch odpovědí neutrálních i pozitivních. Jde o trend, který navazuje na pozitivní posun, který byl zachycen již v minulém roce, přičemž v mnoha případech došlo k jeho výraznému prohloubení. Z časových srovnání jednotlivých oblastí, které prezentují grafy 2 až 30, je možné vyčíst detailnější informaci. Grafy jsou řazeny za sebou podle toho, jak byly oblasti uvedeny v dotazníku.

Vývoj situace v oblasti životního prostředí (viz graf 2) byl zejména v první polovině minulého desetiletí hodnocen příznivěji než nyní i navzdory zaznamenanému pozitivnímu posunu z posledních tří let. Podíl příznivých evaluací vývoje situace zde v té době dosahoval úrovně okolo dvou pětín, zatímco podíl negativního hodnocení v letech 2003 a 2004 klesl na hladinu okolo 10 %. Od roku 2005 se následně hodnocení postupně zvolna zhoršovalo, přičemž k výraznému nárůstu negativního hodnocení došlo mezi roky 2009 a 2011, kdy se podíly příznivého a nepříznivého hodnocení téměř vyrovnaly. Od té doby se však podíl negativního hodnocení zřetelně snížil a přiblížil se k vlastnímu historickému minimu. Pozitivní hodnocení zaznamenalo naopak mírný vzestup.

Zdravotnictví (viz graf 3) v průběhu času procházelo poměrně velkými výkyvy zejména v podobě nárůstu či poklesu podílu těch, kdo konstatovali zhoršení situace v uplynulém roce. Největší negativní výkyv se objevil při hodnocení roku 2003, kdy zhoršení situace uváděly rovné tři čtvrtiny občanů, avšak hned v následujícím šetření podíl negativního hodnocení uplynulého roku klesl o více než čtyřicet procentních bodů na úroveň jedné třetiny, což byl až doposud nejlepší výsledek, který ovšem aktuální šetření dalším výrazným meziročním zlepšením zřetelně překonalo.

U hodnocení vývoje v oblasti vztahů ČR se zahraničím (viz graf 4) můžeme pozorovat dlouhodobý trend pozvolného poklesu podílu konstatovaného zlepšení, který se v první polovině minulého desetiletí pohyboval na úrovni okolo jedné třetiny. V posledních třech letech sice došlo k určitému obratu ve prospěch „zlepšení“, ale poslední šetření tento obrat nepotvrdilo a naopak nárůst zaznamenal podíl zhoršení.

Podobně jako u zdravotnictví velké výkyvy v podílu konstatovaného zhoršení situace v uplynulém roce můžeme pozorovat také v případě oblasti školství (viz graf 5). Zde se situace zlepšovala mezi roky 2003 a 2006, naopak mezi roky 2008 a 2011 se hodnocení výrazně zhoršovalo. Rok 2013 přinesl výrazný obrat znamenající de facto návrat k úrovni hodnocení z roku 2008, který poslední výzkum dalším mírným zlepšením plně potvrdil.

V hodnocení fungování hospodářství (viz graf 6) můžeme vidět po roce 2007 výrazné zhoršování spojené s ekonomickou krizí. Rok 2013 zaznamenal obrat v hodnocení, který poslední výzkum nejen potvrdil, ale významně prohloubil.

Oblast bezpečnosti občanů, respektive obecné kriminality (viz graf 7) zaznamenávala od roku 2004 do roku 2009 pozvolné snižování podílu negativního hodnocení vývoje v uplynulém roce, v letech 2010 a 2011 došlo k výraznému zhoršení, jež ovšem opačný vývoj v posledních třech letech postupně eliminoval.

Oblast kultury (viz graf 8) zaznamenávala velmi pozvolný nárůst příznivého hodnocení až do roku 2005. Následně mezi roky 2007 a 2012 nastal opačný trend, avšak rok 2013 znamenal z tohoto hlediska výrazný obrat v podobě



nárůstu podílu deklarovaného zlepšení situace zhruba na úroveň období let 2004 až 2009, který byl v roce 2014 potvrzen.

Pokud jde o situaci v armádě (viz graf 9), zde v dlouhodobém horizontu můžeme pozorovat nárůst podílu těch, kdo říkají, že se situace v uplynulém roce nezměnila (z 26 % v lednu 2002 na stávajících 54 %). Souběžně s tím zejména v letech 2004 až 2007 výrazně rostl i podíl odpovědí neví, což obojí může do značné míry souviset se zrušením základní vojenské služby a profesionalizací armády, která se tak kromě jiného poněkud vzdálila přímé zkušenosti většiny řadových občanů. Podíl deklarovaného zlepšení situace, který mezi roky 2002 a 2005 nepatrně vzrostl, následně postupně poklesl z jedné čtvrtiny až na úroveň jedné desetiny, kde se od roku 2009 stále udržuje. Podíl negativního hodnocení vývoje situace v armádě v uplynulém roce pak výrazně klesal v období let 2004 až 2006, následně do roku 2009 opětovně narostl ze 7 % na více než jednu čtvrtinu, ale od té doby znovu poklesl na úroveň jedné desetiny.

Pohled na fungování úřadů (viz graf 10) se díky poklesu podílu negativního hodnocení mírně zlepšoval mezi roky 2003 a 2005, v letech 2011 a 2012 došlo k výraznému zhoršení, které však v posledních dvou letech postupně odeznělo (ve prospěch hodnocení „situace se nezměnila“).

V případě sociálních jistot (viz graf 11) vývoj zřetelně koresponduje s vývojem ekonomiky a vykazuje podobné tendence, jako již výše rozebírané fungování hospodářství, byť s tím rozdílem, že u sociálních jistot došlo k výraznému zhoršení hodnocení již o rok dříve v roce 2007. Ke zlomu došlo v hodnocení roku 2013 a tento zlom byl potvrzen a výrazně prohlouben v hodnocení roku 2014.

Rovněž oblast nezaměstnanosti (viz graf 12) svým vývojem kopíruje ekonomickou situaci a její hodnocení, jež v baterii zastupuje položka fungování hospodářství. Oproti minulému roku došlo k poklesu o 28 procentních bodů u podílu odpovědí „situace se zhoršila“, převážně ve prospěch odpovědí „situace se nezměnila“ (+21 procentních bodů) a v menší míře i „situace se zlepšila“ (+7 procentních bodů).

V oblasti soudnictví (graf 13) docházelo v průběhu let 2004 až 2009 k menším výkyvům v podílu negativního hodnocení, který v roce 2010 narostl zhruba o 10 procentních bodů, aby v posledních třech letech postupně opět poklesl na nejnižší úroveň za celé sledované období. Tento pokles podílu negativního hodnocení je kompenzován nárůstem podílu odpovědí „situace se nezměnila“.

Pokud jde o přistěhovalectví (viz graf 14), zde došlo v hodnocení za rok 2014 k asi nejzávažnějšímu názorovému posunu. Podíl těch, kteří situaci hodnotí jako „zhoršenou“, stoupl oproti roku 2013 o 26 procentních bodů (téměř na dvojnásobek). Přitom je třeba si uvědomit, že v sledovaném časovém horizontu se názorová hladina příliš neměnila. K tomuto „zhoršení“ došlo pravděpodobně v důsledku politické diskuse ohledně (ne)přijetí syrských běženců, promítat se sem mohou i obavy v souvislosti s vývojem na Ukrajině.

Hodnocení uplynulého vývoje v oblasti korupce (viz graf 15) a podobně tak i v oblasti hospodářské kriminality (viz graf 16) došlo v posledních dvou až třech letech (a především pak v hodnocení minulého roku) k výraznému zlomu, kdy se postupně snížil (o více než 20 procentních bodů) podíl těch, kteří konstatují, se situace zhoršila, na své historické minimum s úrovní okolo jedné poloviny.

V případě zemědělství (viz graf 17) došlo v hodnocení roku 2014 také k výraznému propadu negativních hodnocení. Aktuální hodnocení vývoje v uplynulém roce je přitom historicky jednoznačně nejlepší od počátku srovnatelných výzkumů v roce 2002.



Hodnocení vývoje politické situace v ČR (viz graf 18) vykázalo v posledních dvou letech a zejména v aktuálním výzkumu velké zlepšení, jímž se z historického dna, na němž se ocitlo na konci roku 2012, posunulo do svého výrazného pozitivního maxima.

Pokud jde o možnost účasti občanů na rozhodování o veřejných záležitostech (viz graf 19), zde v průběhu let situace mírně kolísala. V hodnocení roku 2013 došlo k určitému obratu, který rok 2014 potvrdil. V posledním šetření se snížil podíl těch, kteří hovoří o zhoršení na 16 %, což je nejnižší hodnota za sledované období.

Vývoj v oblasti životní úrovně (viz graf 20) se podobně jako oblast sociálních jistot úzce váže na vývoj ekonomiky a sociálněekonomických podmínek. Mezi roky 2004 a 2006 se hodnocení výrazně zlepšovalo, od roku 2007, kdy se do životní úrovně začala promítat některá opatření Topolánkovy vlády, jako např. změny DPH, zrušení společného zdanění manželů či zavedení tzv. regulačních poplatků ve zdravotnictví, a následně po vypuknutí ekonomické krize ke konci roku 2008, se naopak dramaticky zhoršovalo, když mezi roky 2006 a 2011 narostl podíl negativního hodnocení vývoje životní úrovně v uplynulém roce o více než čtyřicet procentních bodů. V posledním roce ovšem došlo, podobně jako v hodnocení souvisejících oblastí, ke zlomu – podíl odpovědí „zhoršila se“ poklesl téměř o polovinu a byl kompenzován odpověďmi „nezměnila se“.

Oblast vědy a výzkumu (viz graf 21) byla na vzestupu zejména v první polovině minulého desetiletí, následně se relativně příznivé hodnocení vývoje v tomto ohledu udržovalo až do roku 2008. Zřejmě v souvislosti s ekonomickou krizí a medializovanými problémy okolo financování vědy a snižování rozpočtových prostředků na tuto oblast došlo v roce 2009 a pak znovu v roce 2012 k určitému zhoršení v hodnocení uplynulého vývoje, ale to následně rychle odeznělo. Pro tuto oblast je přitom v průběhu času charakteristický vysoký podíl odpovědí neví.

V otázce postavení ČR v EU (viz graf 22) došlo po roce 2009 k poklesu podílu pozitivních vyjádření. Zároveň lze říci, že v průběhu času spíše narůstá podíl těch, kdo v této oblasti nepozorují žádnou změnu.

Oblast dopravní obslužnosti (viz graf 23) v průběhu času vykazuje převážně pozvolný nárůst pozitivních vyjádření. Podíl konstatovaného zhoršení dopravní obslužnosti se vyvíjel značně nelineárně, s obdobími poměrně výrazného vzestupu v letech 2005 a 2006 a znovu v letech 2010 a 2011, ale přesto jeho pokles od roku 2002 většinou převažoval a v současnosti je o třicet procentních bodů nižší, než byl na počátku minulého desetiletí.

U nabídky zboží a služeb (viz graf 24) v delším časovém horizontu vidíme určitý pokles podílu těch, kdo tvrdí, že se situace v tomto ohledu v uplynulém roce zlepšila, a vzestup podílu těch, kdo říkají, že se nezměnila. V posledních letech se podíl obou názorových skupin ustálil: zhruba 50 % zastává názor, že situace se během roku nezměnila, zhruba 42-43 % názor, že situace se zlepšila.

Dodržování lidských práv (viz graf 25) mezi roky 2006 a 2011 vykazovalo pozvolný nárůst podílu negativních vyjádření z 12 % na 23 %, ale tento trend se v posledních třech letech otočil tak, že v posledním šetření se doslal podíl negativních odpovědí na úroveň 14 %.

V hodnocení vývoje situace v uplynulém roce v oblasti právního prostředí (viz graf 26) do roku 2010 nedocházelo k výraznějším změnám, pouze k drobným fluktuacím podílu negativního hodnocení pohybujícím se v rozmezí od 22 % do 28 %. V roce 2011 však tento podíl zaznamenal výrazný nárůst z 24 % na 36 %. Po tomto roce dochází k postupnému poklesu až na úroveň 20 % (což nejnižší

hodnota za sledované období), který je ovšem kompenzován nárůstem podílu odpovědí „situace se nezměnila“.

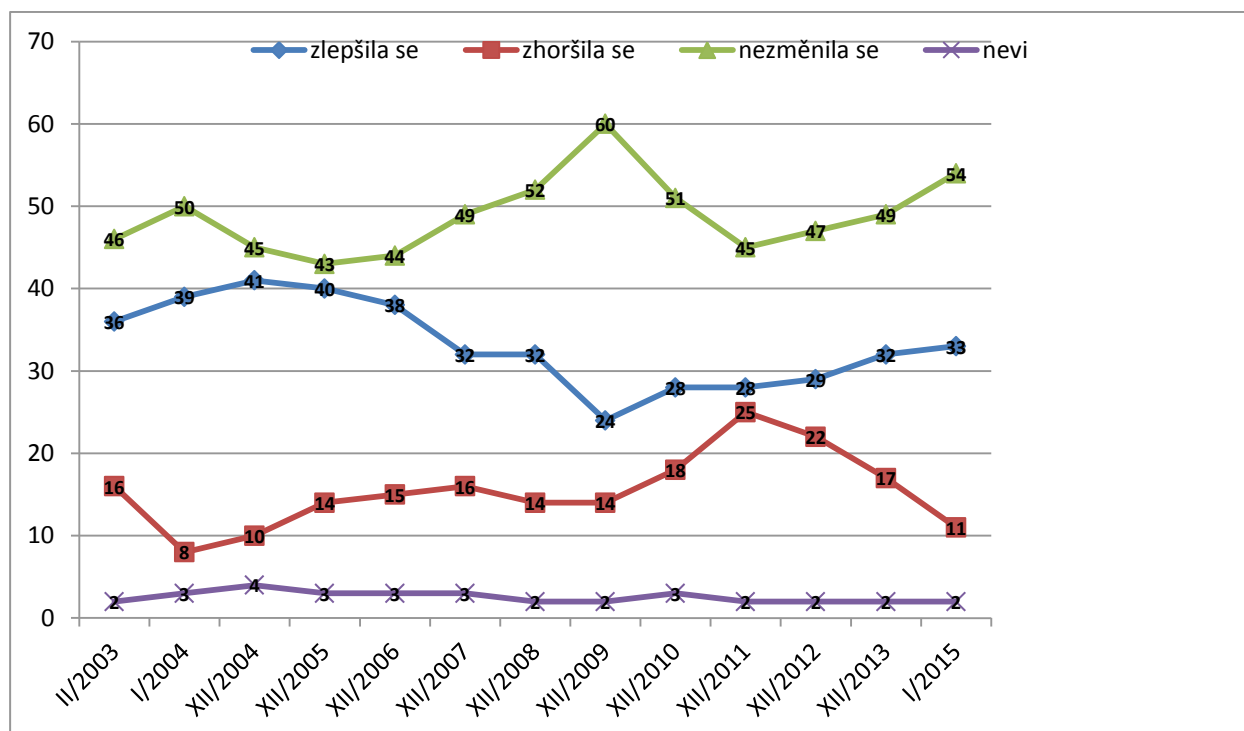
Nálada ve společnosti (graf 27) je, podobně jako další tři položky, hodnocena teprve čtvrtý rok. V posledních dvou letech výrazně poklesl podíl těch, kteří ji hodnotili jako „zhoršila se“ (z 80 % za rok 2012 na 44 % v aktuálním šetření. I když došlo k postupnému nárůstu hodnocení „zlepšila se“ (ze 2 % na 11 %), především narostl podíl odpovědí „nezměnila se“.

Mezilidské vztahy (graf 28) vykazují podobný trend, jako byl zjištěn u nálady ve společnosti s tím rozdílem, že počáteční údaje nebyly tak kritické, takže pokles negativních hodnocení je zhruba 20 procentních bodů.

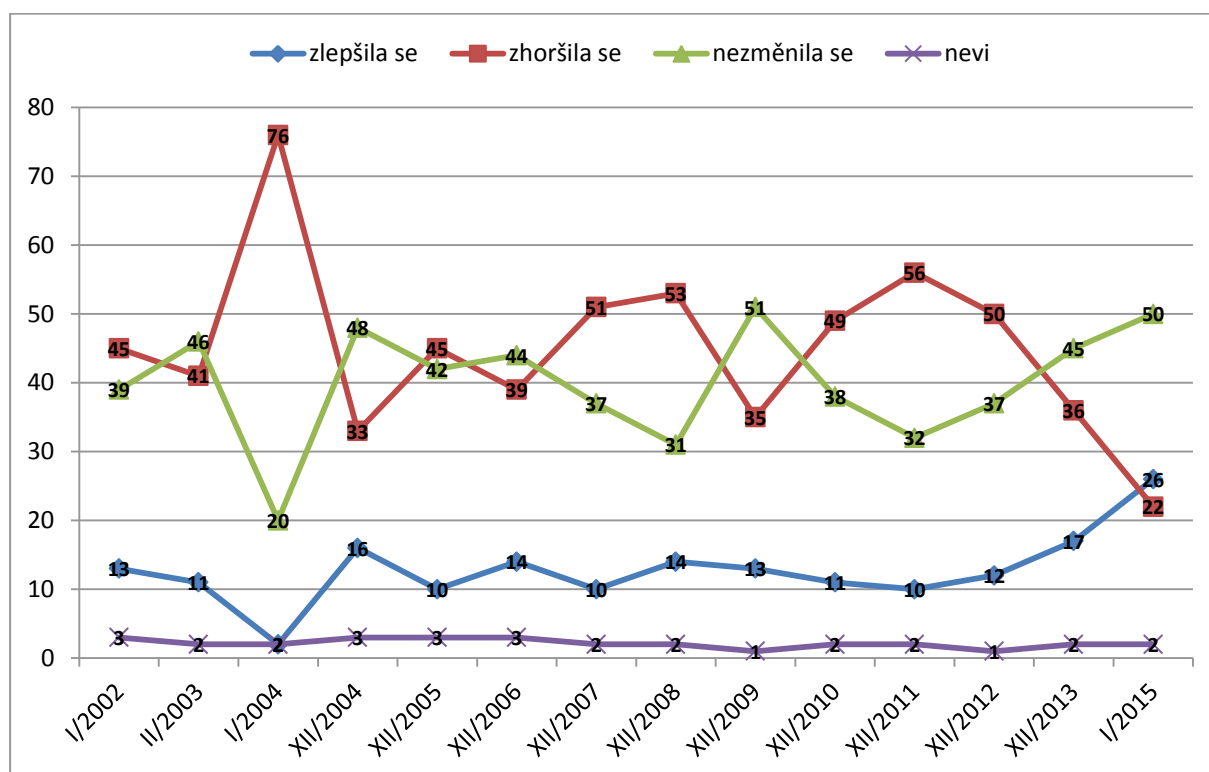
Hodnocení stavu veřejných financí (graf 29) vykazuje kupodivu podobný trend jako předchozí dvě oblasti. Při prvním zjišťování (hodnocení roku 2011) čtyři pětiny dotázaných zvolilo „situace se zhoršila“. Za loňský rok se jejich podíl mezi dotázanými snížil na polovinu.

V případě bezpečnostní situace ČR (viz graf 30) je patrný prudký nárůst podílu negativních vyjádření oproti roku 2013 (o 41 %, na pětinasobek). Jde o zásadní změnu trendu, který byl zachycen v předchozích třech výzkumech. Jde o oblast, která se i vyčlenila do zvláštního faktoru (viz výše), a jak jsme již uvedli, na hodnocení mají nepochybně vliv akce teroristů a vývoj situace na Ukrajině.

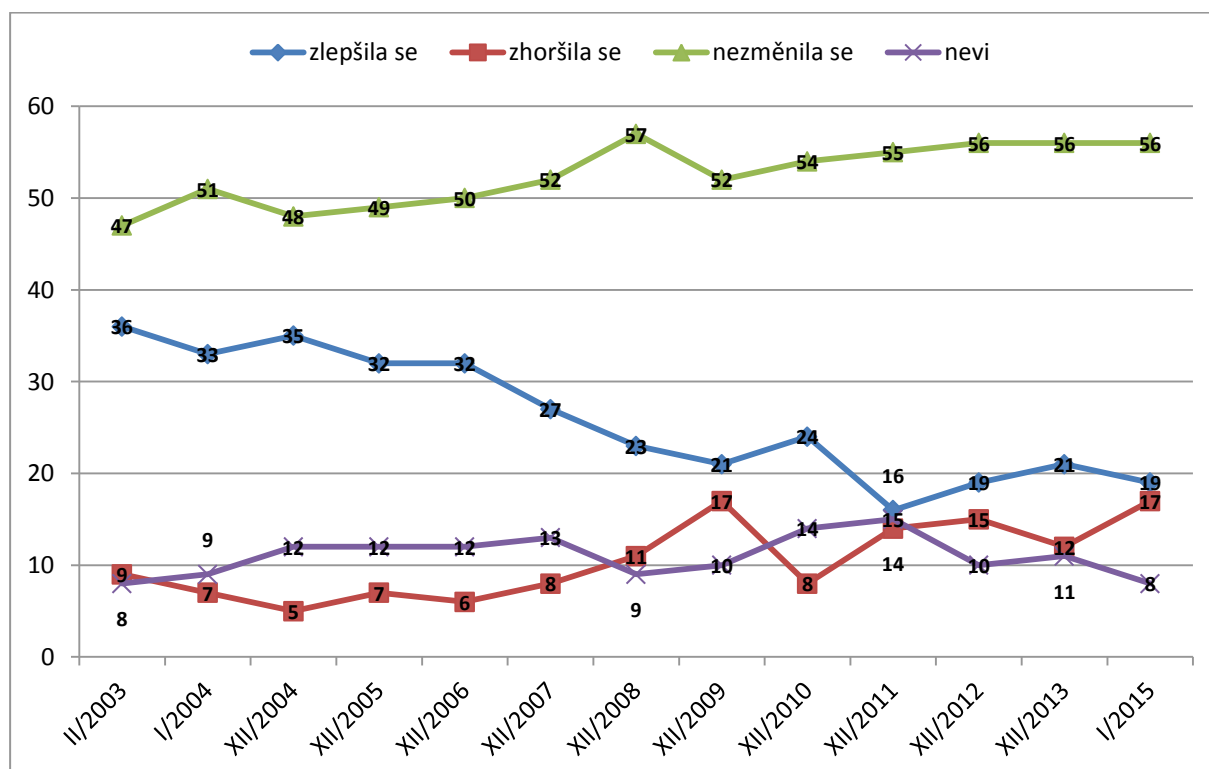
Graf 2: Vývoj situace v uplynulém roce – životní prostředí (%)



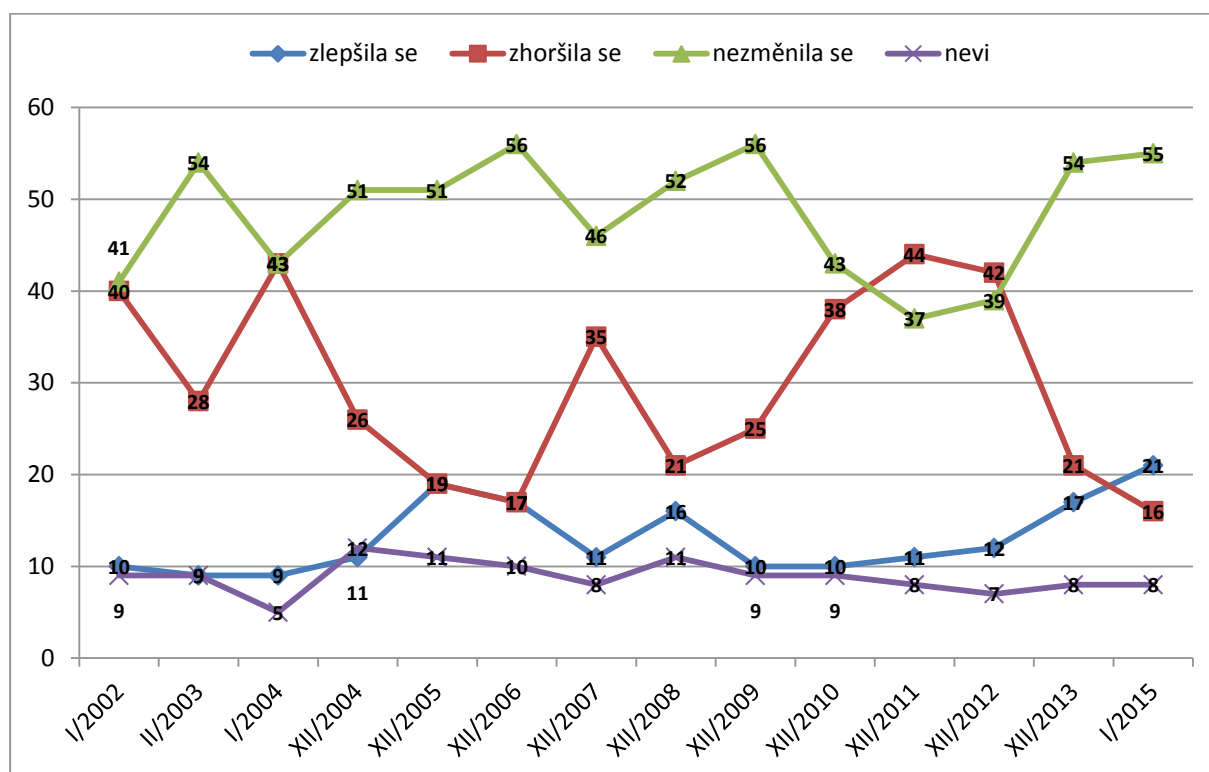
Zdroj: CVVM SOÚ AV ČR, v.v.i., Naše společnost.

Graf 3: Vývoj situace v uplynulém roce – zdravotnictví (%)

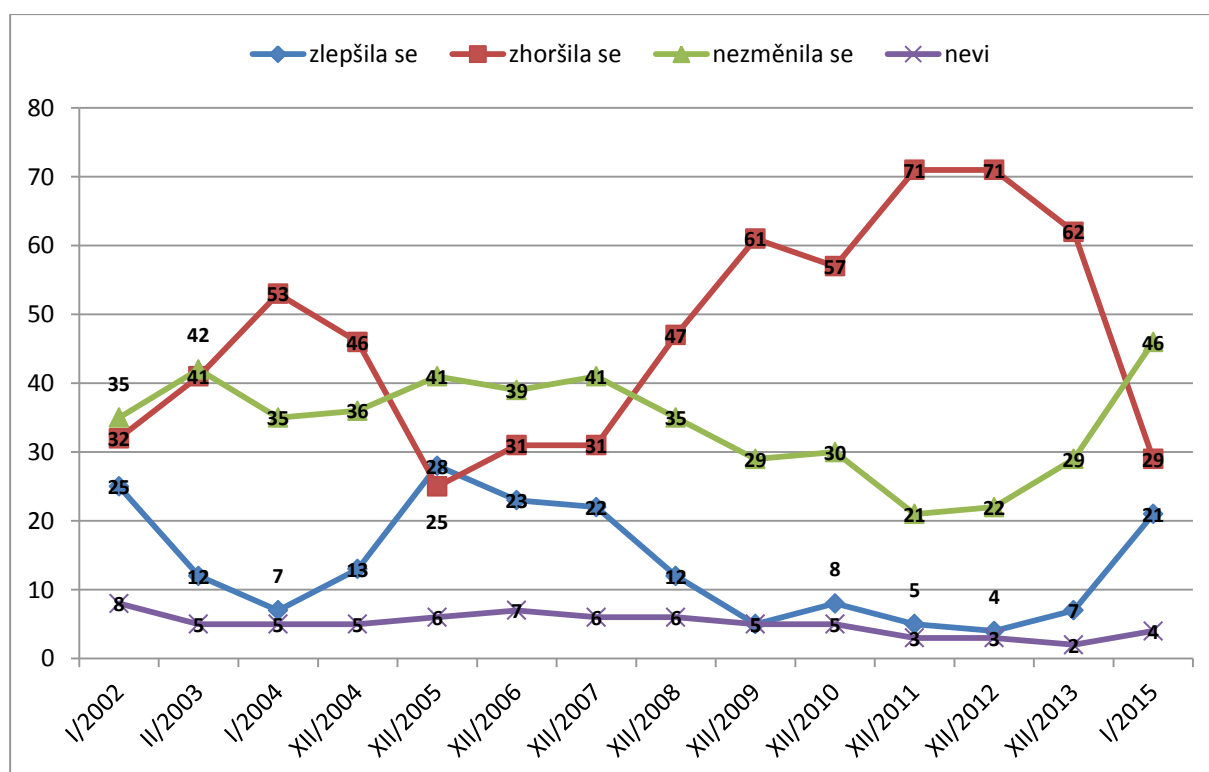
Zdroj: CVVM SOÚ AV ČR, v.v.i., Naše společnost.

Graf 4: Vývoj situace v uplynulém roce – vztahy ČR se zahraničím (%)

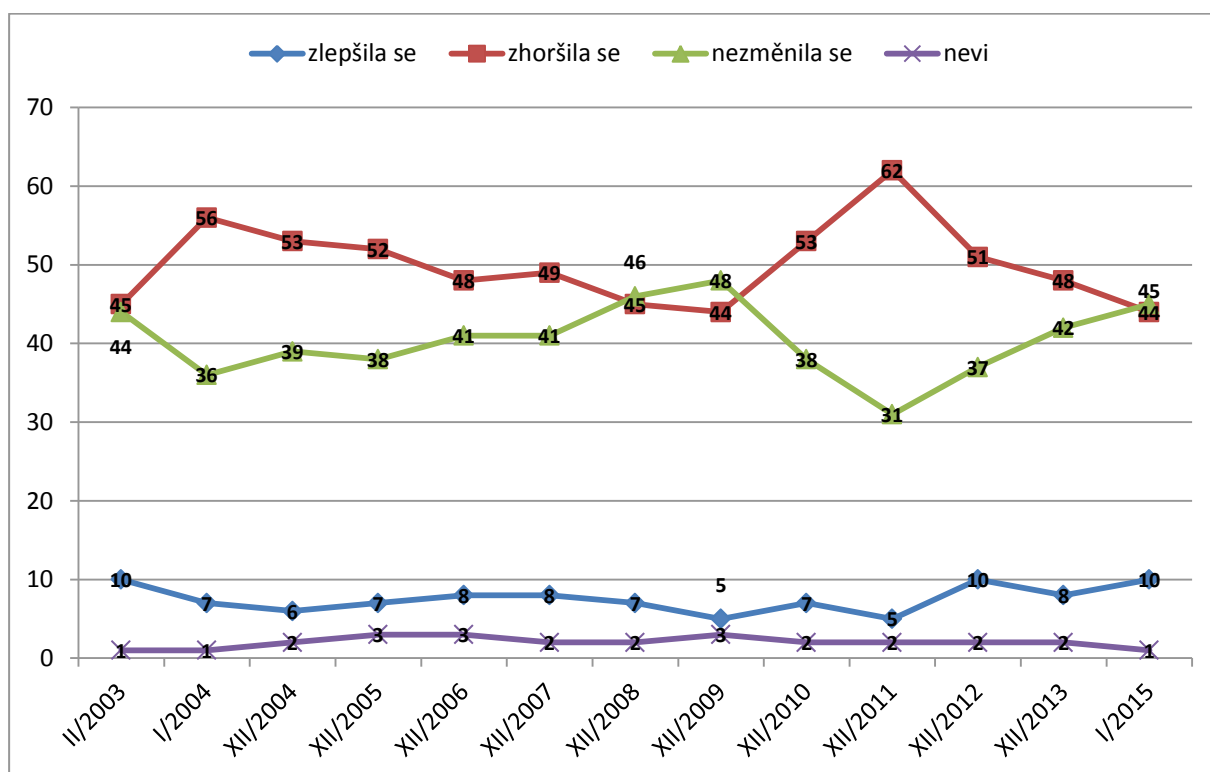
Zdroj: CVVM SOÚ AV ČR, v.v.i., Naše společnost.

Graf 5: Vývoj situace v uplynulém roce – školství (%)

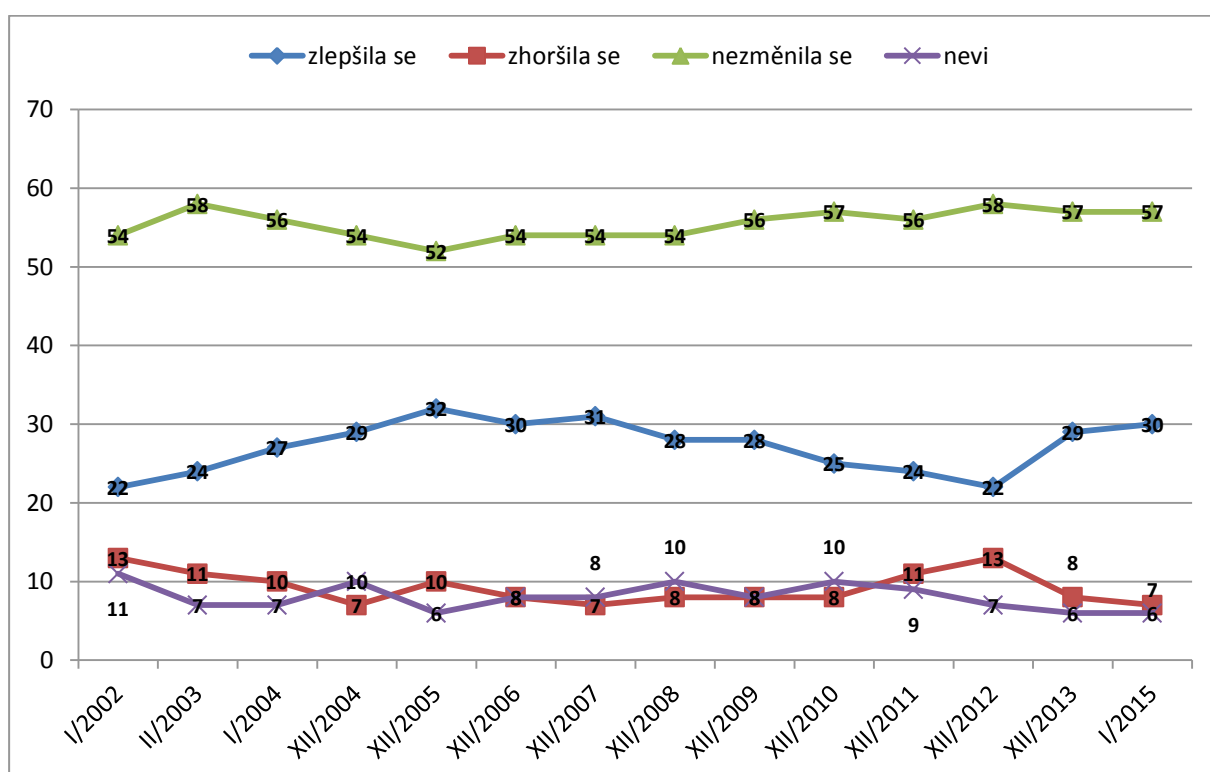
Zdroj: CVVM SOÚ AV ČR, v.v.i., Naše společnost.

Graf 6: Vývoj situace v uplynulém roce – fungování hospodářství (%)

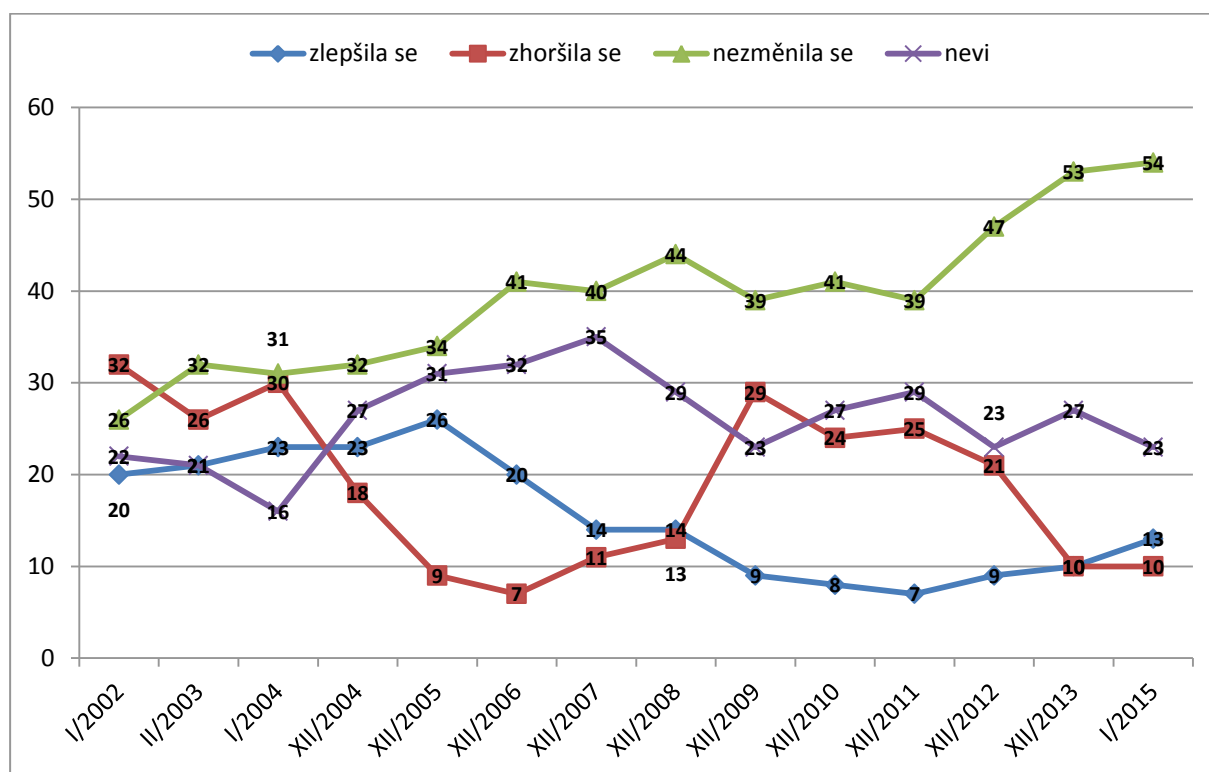
Zdroj: CVVM SOÚ AV ČR, v.v.i., Naše společnost.

Graf 7: Vývoj situace v uplynulém roce – bezpečnost občanů (%)

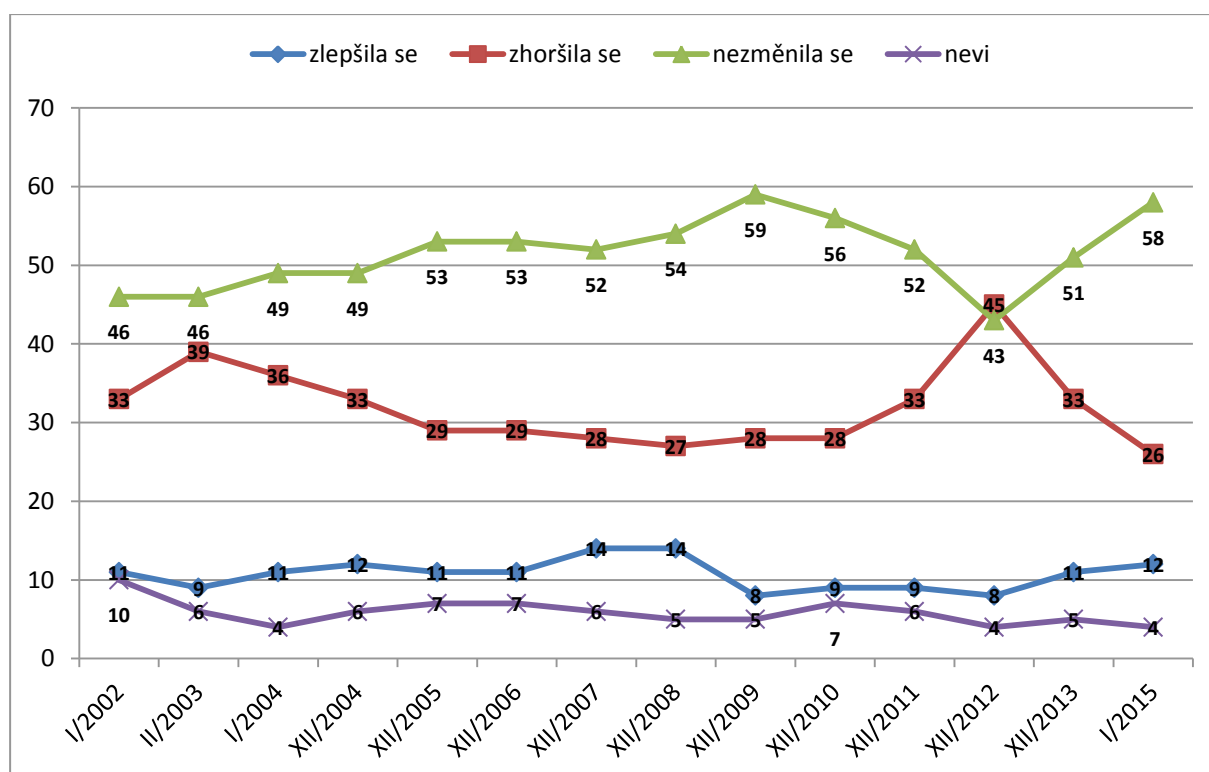
Zdroj: CVVM SOÚ AV ČR, v.v.i., Naše společnost.

Graf 8: Vývoj situace v uplynulém roce – kultura (%)

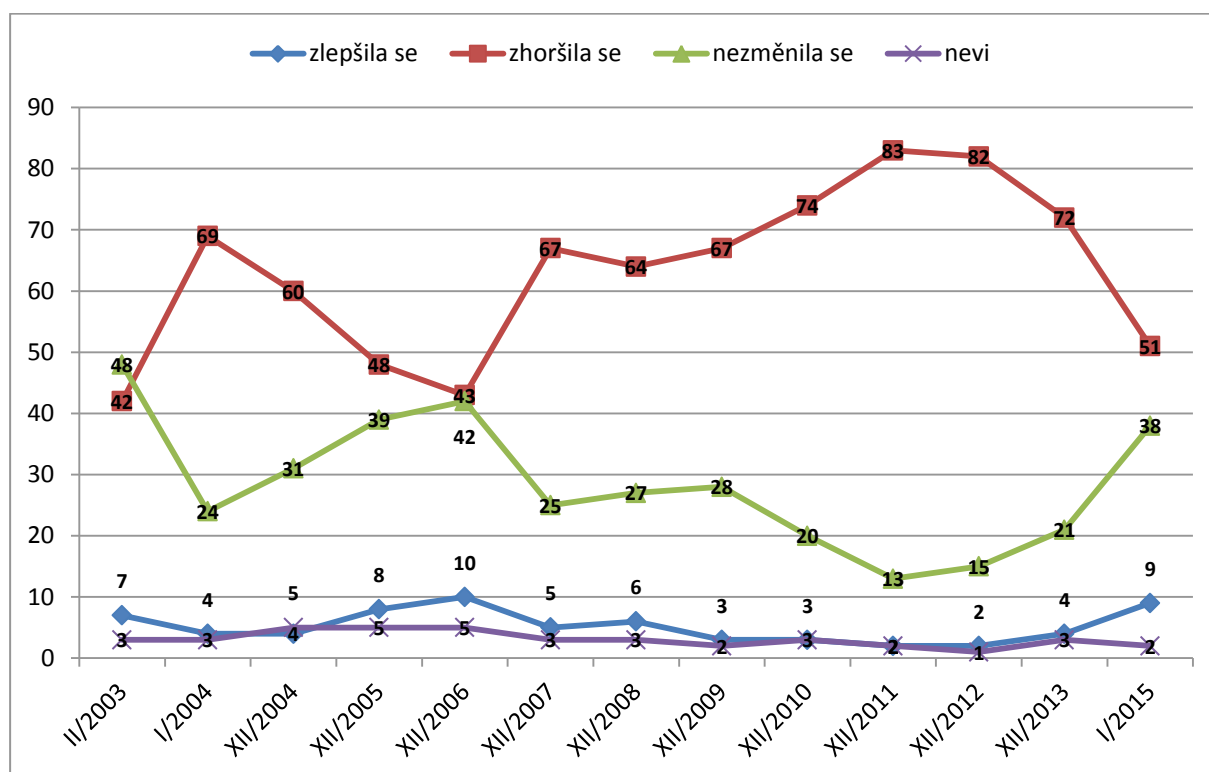
Zdroj: CVVM SOÚ AV ČR, v.v.i., Naše společnost.

Graf 9: Vývoj situace v uplynulém roce – situace v armádě (%)

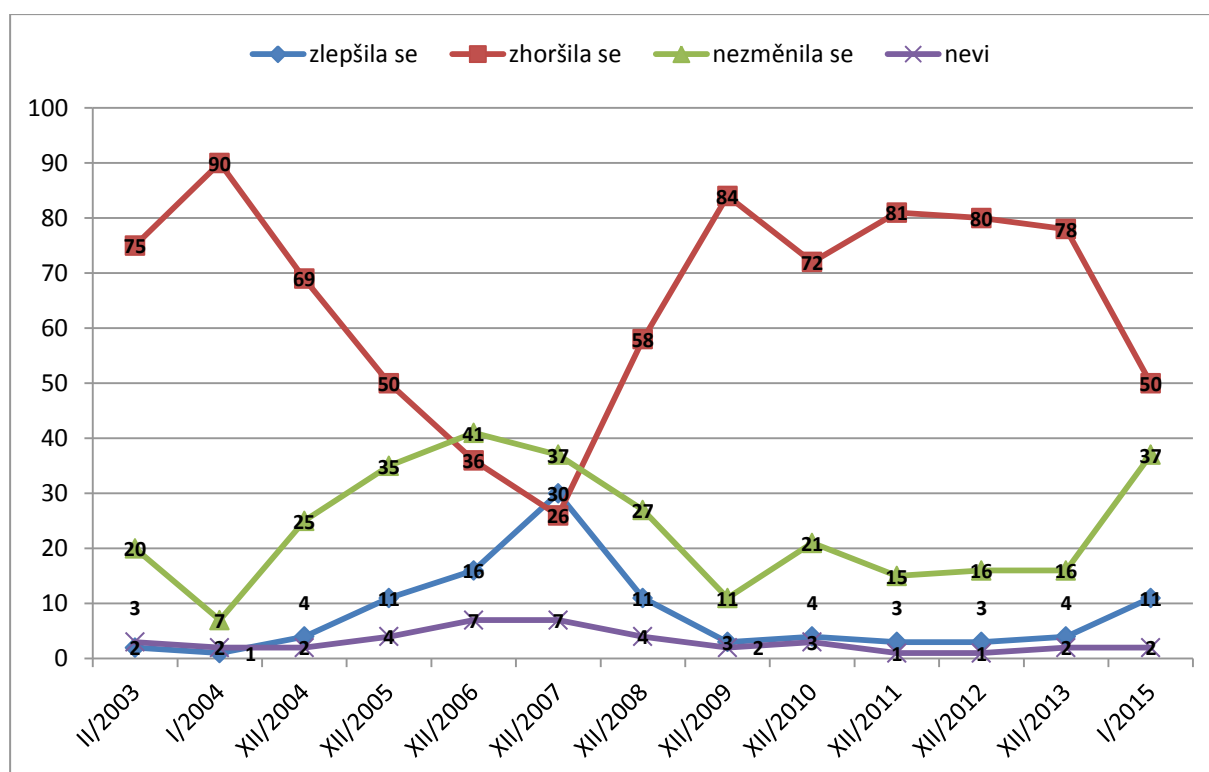
Zdroj: CVVM SOÚ AV ČR, v.v.i., Naše společnost.

Graf 10: Vývoj situace v uplynulém roce – fungování úřadů (%)

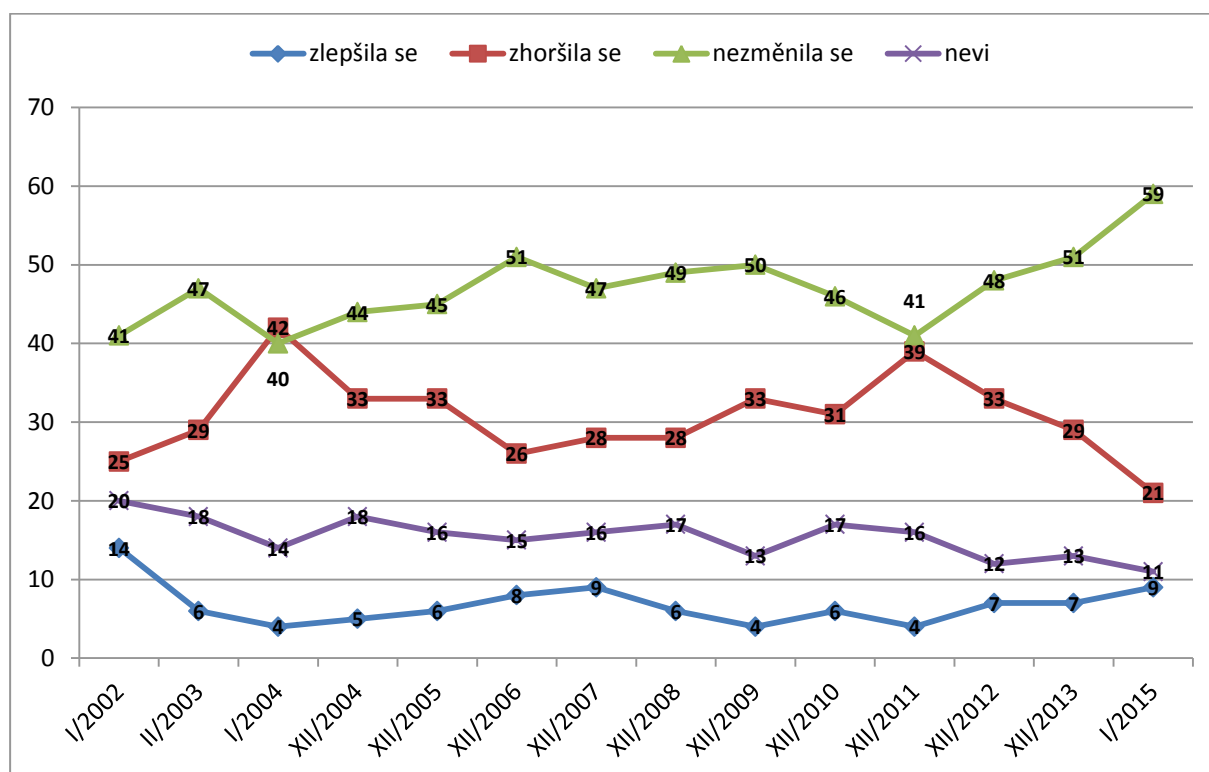
Zdroj: CVVM SOÚ AV ČR, v.v.i., Naše společnost.

Graf 11: Vývoj situace v uplynulém roce – sociální jistoty (%)

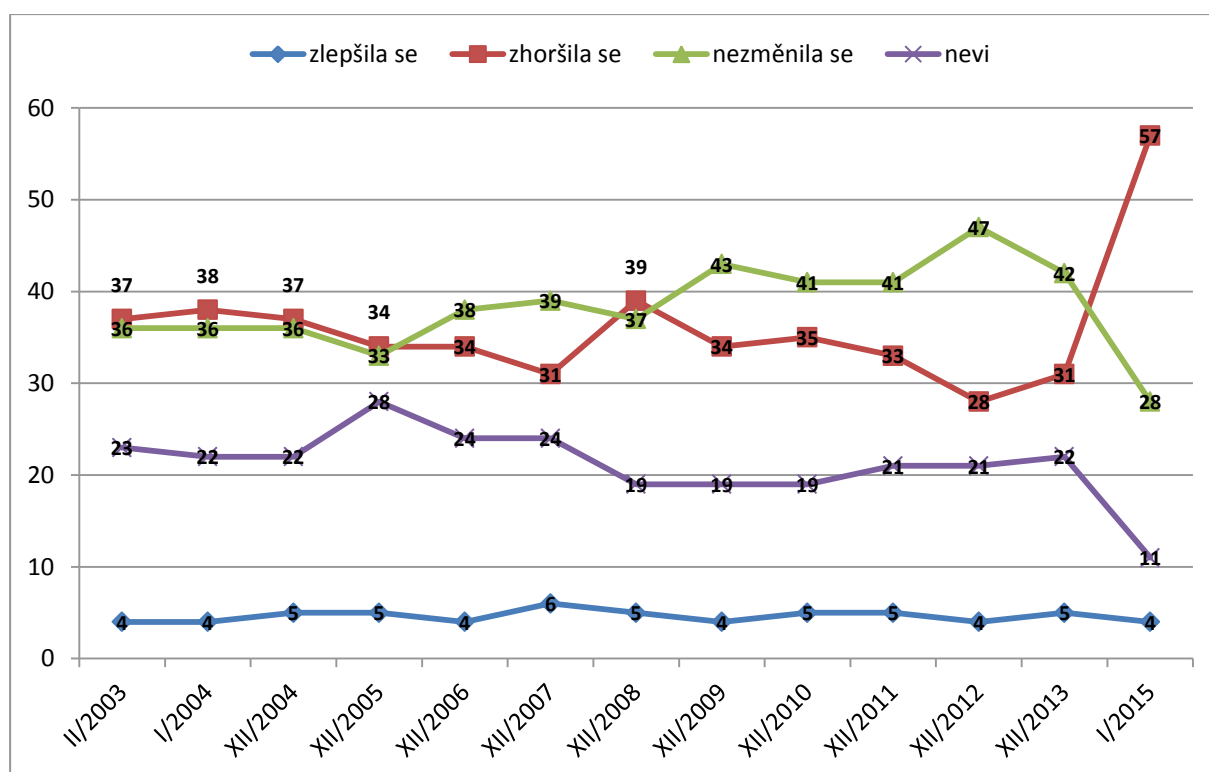
Zdroj: CVVM SOÚ AV ČR, v.v.i., Naše společnost.

Graf 12: Vývoj situace v uplynulém roce – nezaměstnanost (%)

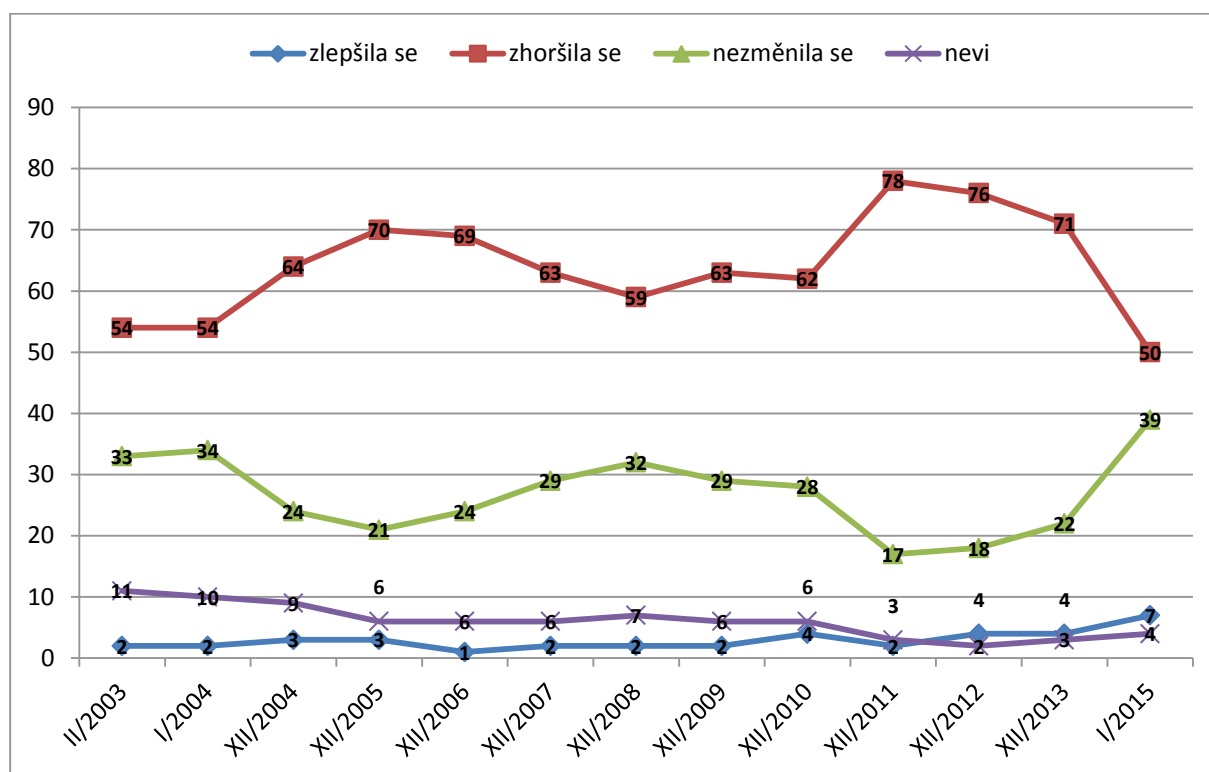
Zdroj: CVVM SOÚ AV ČR, v.v.i., Naše společnost.

Graf 13: Vývoj situace v uplynulém roce – soudnictví (%)

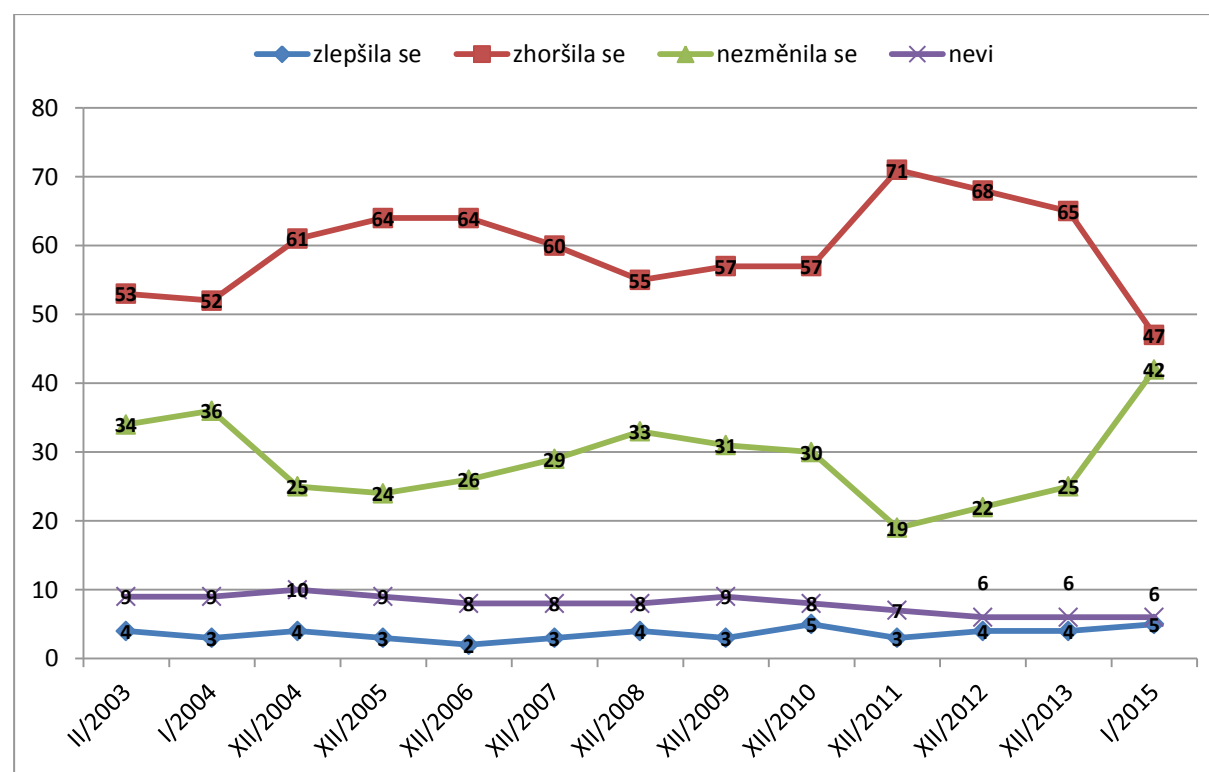
Zdroj: CVVM SOÚ AV ČR, v.v.i., Naše společnost.

Graf 14: Vývoj situace v uplynulém roce – přistěhovalectví (%)

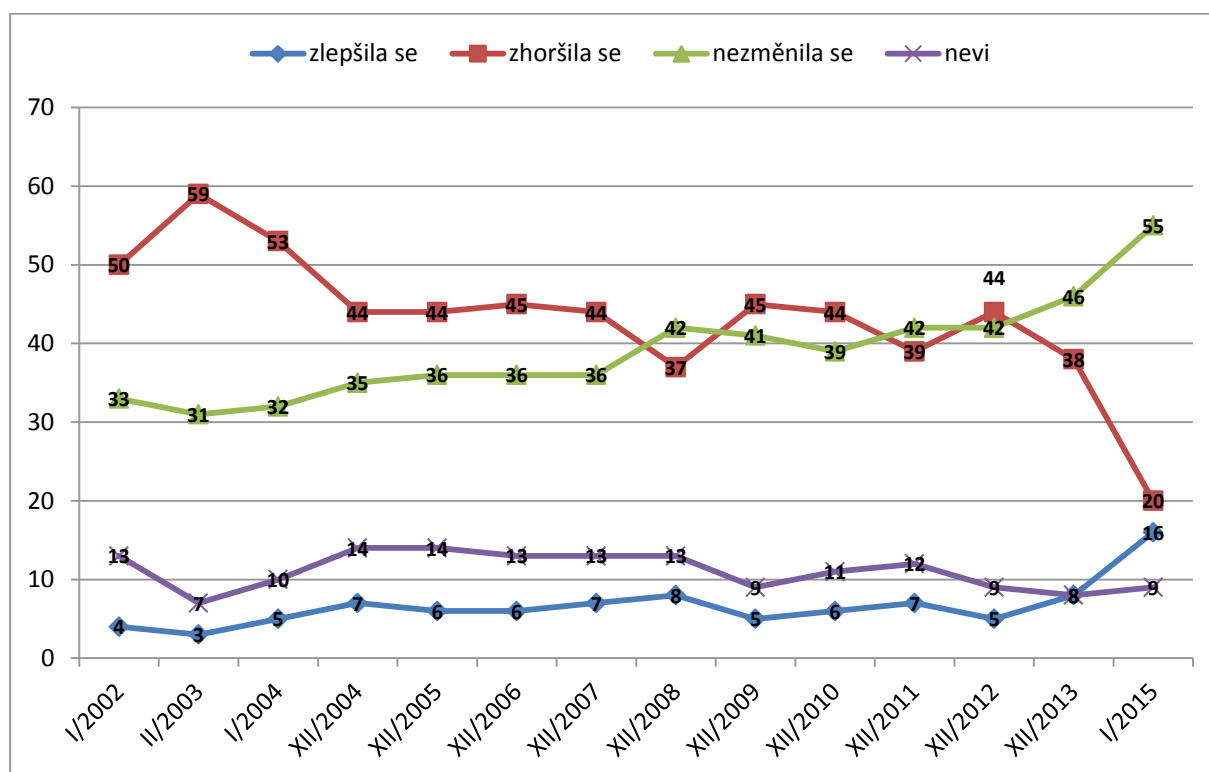
Zdroj: CVVM SOÚ AV ČR, v.v.i., Naše společnost.

Graf 15: Vývoj situace v uplynulém roce – korupce (%)

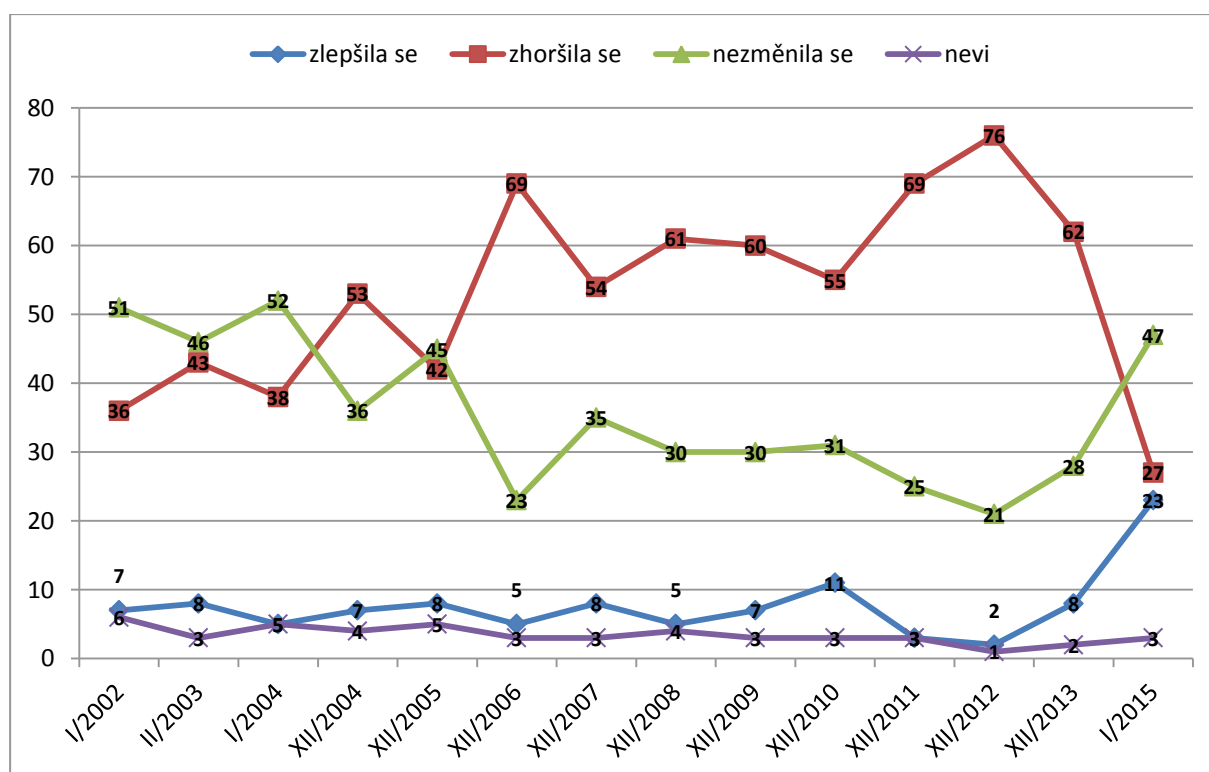
Zdroj: CVVM SOÚ AV ČR, v.v.i., Naše společnost.

Graf 16: Vývoj situace v uplynulém roce – hospodářská kriminalita (%)

Zdroj: CVVM SOÚ AV ČR, v.v.i., Naše společnost.

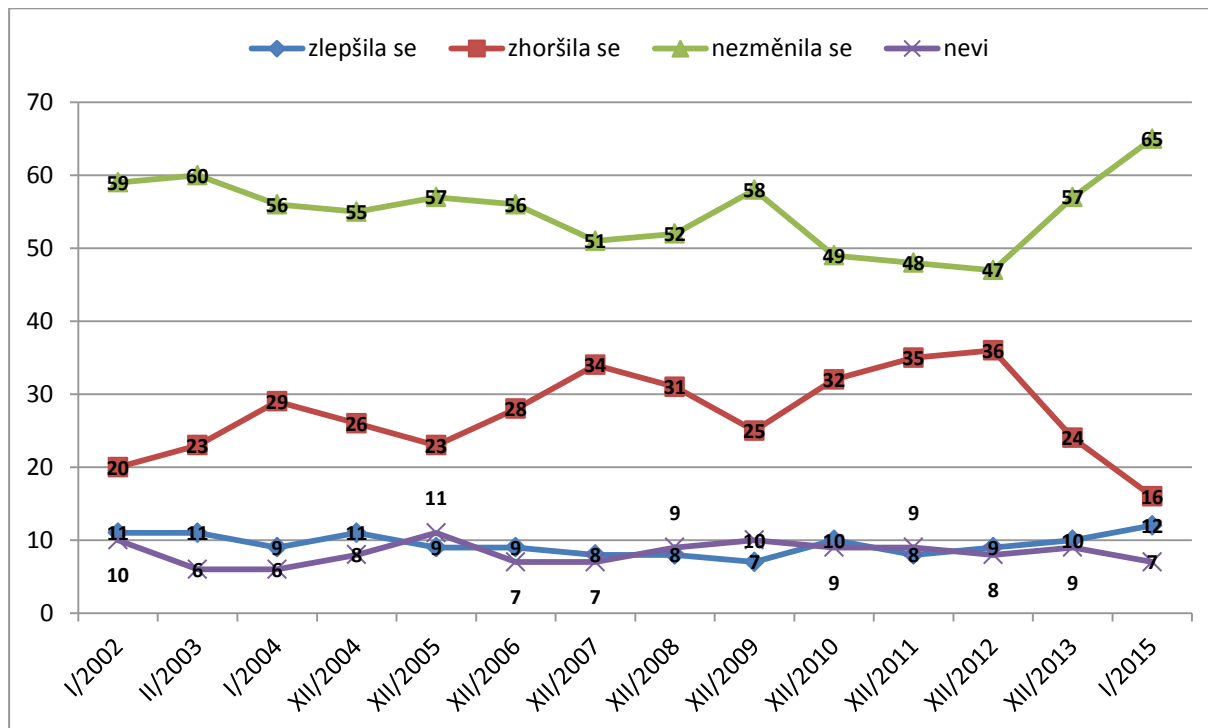
Graf 17: Vývoj situace v uplynulém roce – zemědělství (%)

Zdroj: CVVM SOÚ AV ČR, v.v.i., Naše společnost.

Graf 18: Vývoj situace v uplynulém roce – politická situace v ČR (%)

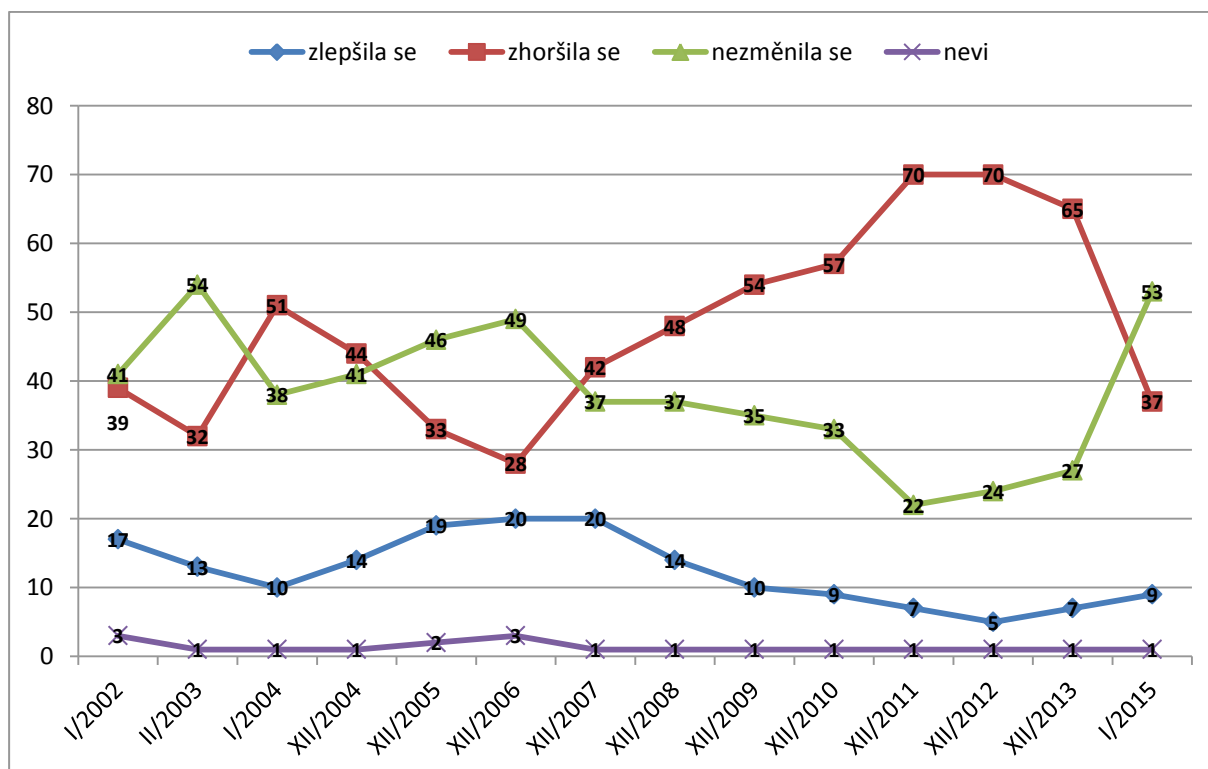
Zdroj: CVVM SOÚ AV ČR, v.v.i., Naše společnost.

Graf 19: Vývoj situace v uplynulém roce – možnost účasti občanů na rozhodování o veřejných záležitostech (%)

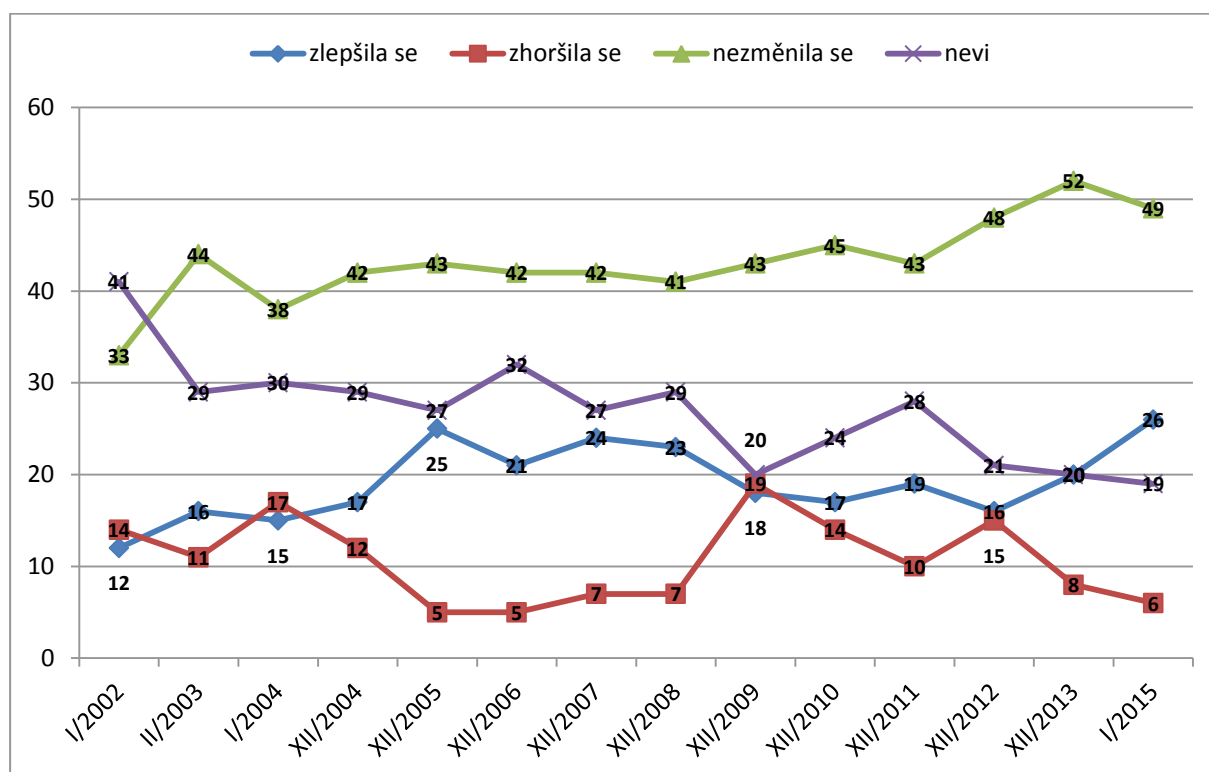


Zdroj: CVVM SOÚ AV ČR, v.v.i., Naše společnost.

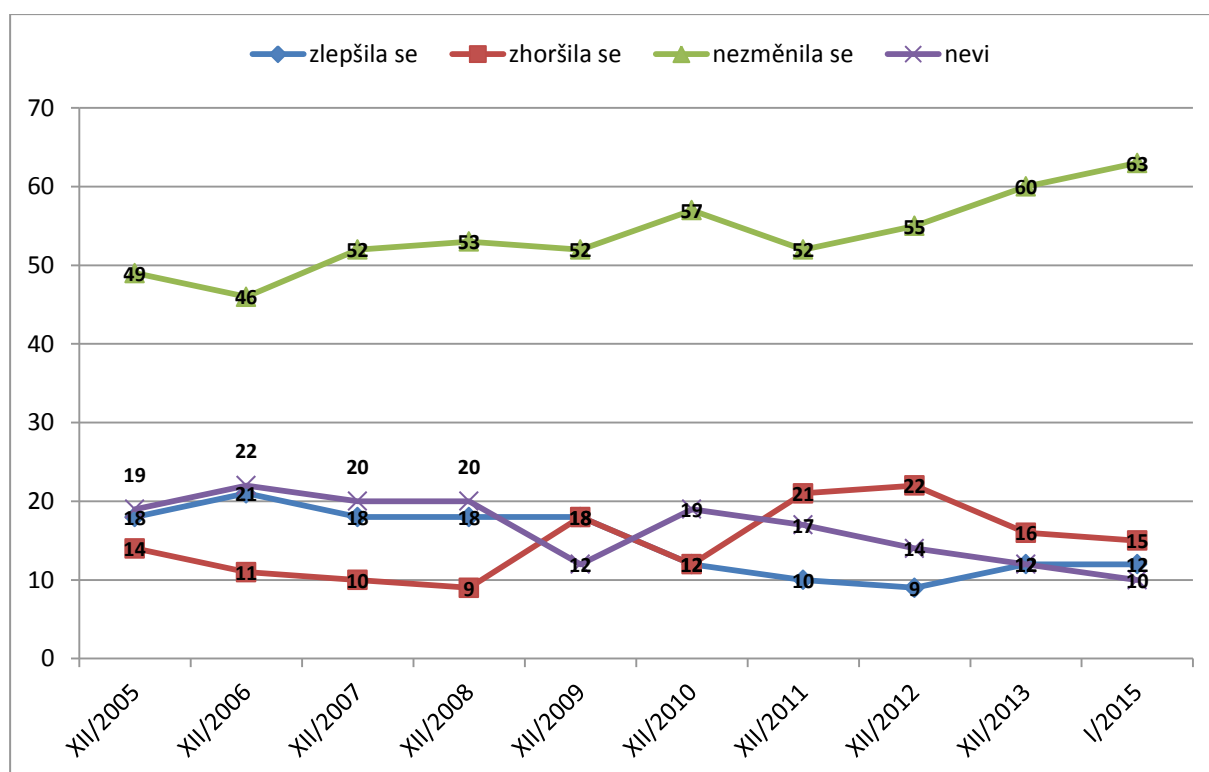
Graf 20: Vývoj situace v uplynulém roce – životní úroveň (%)



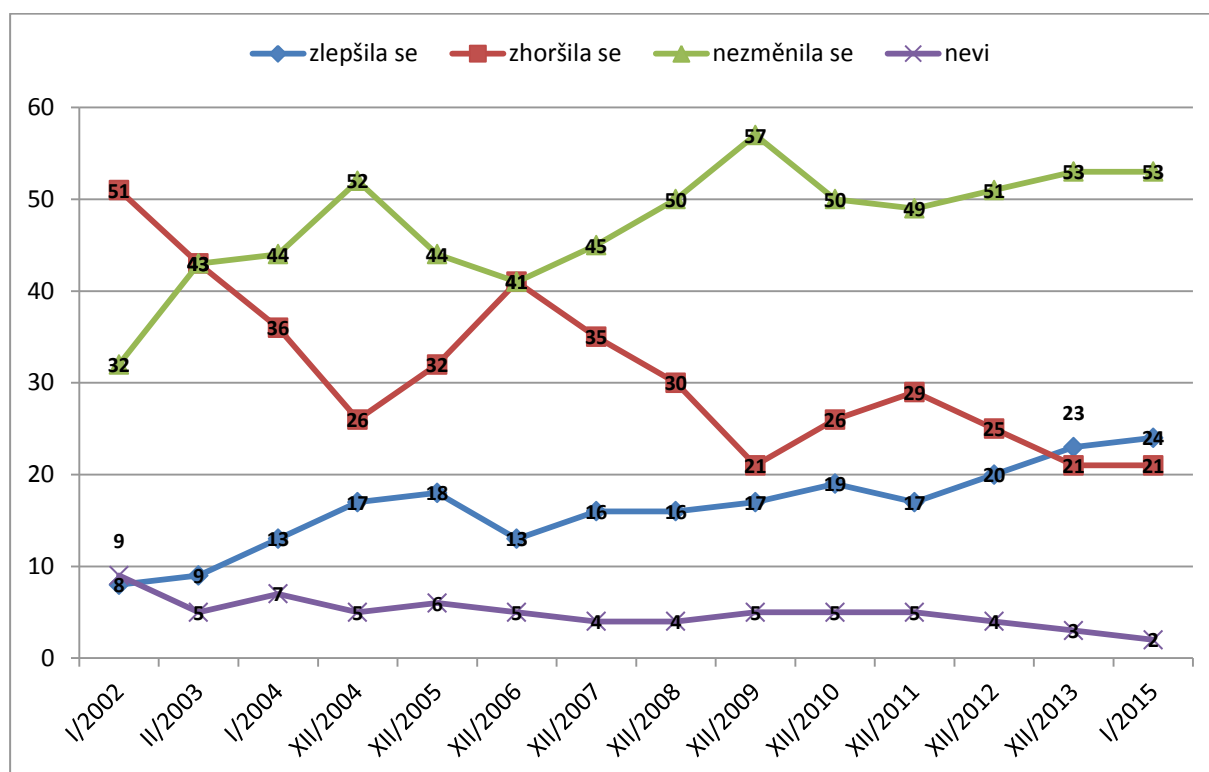
Zdroj: CVVM SOÚ AV ČR, v.v.i., Naše společnost.

Graf 21: Vývoj situace v uplynulém roce – věda a výzkum (%)

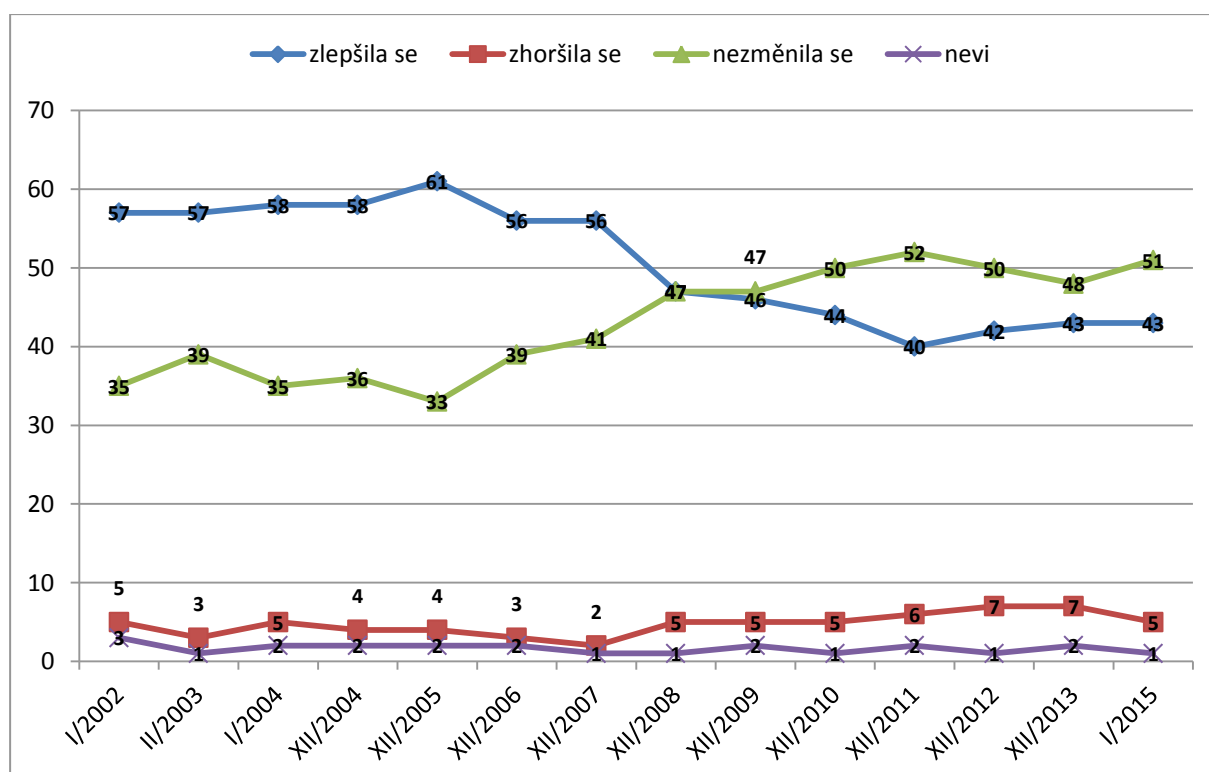
Zdroj: CVVM SOÚ AV ČR, v.v.i., Naše společnost.

Graf 22: Vývoj situace v uplynulém roce – postavení ČR v EU (%)

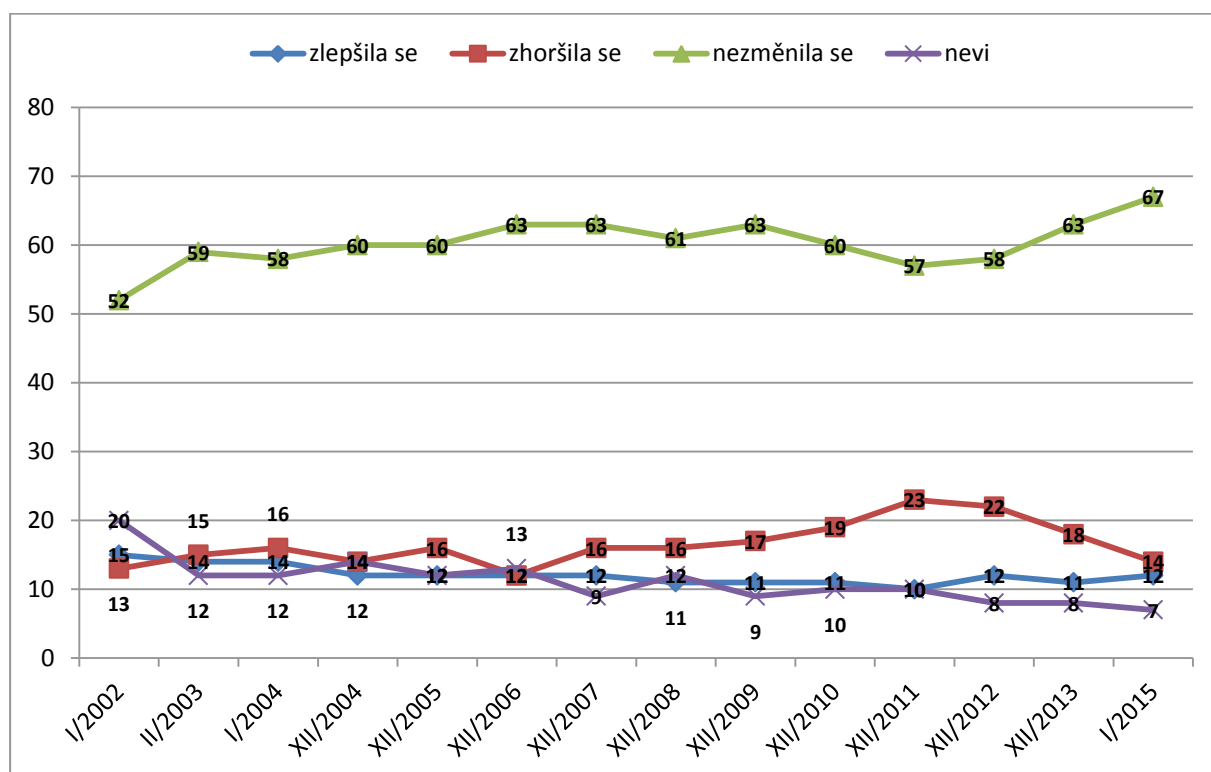
Zdroj: CVVM SOÚ AV ČR, v.v.i., Naše společnost.

Graf 23: Vývoj situace v uplynulém roce – dopravní obslužnost (%)

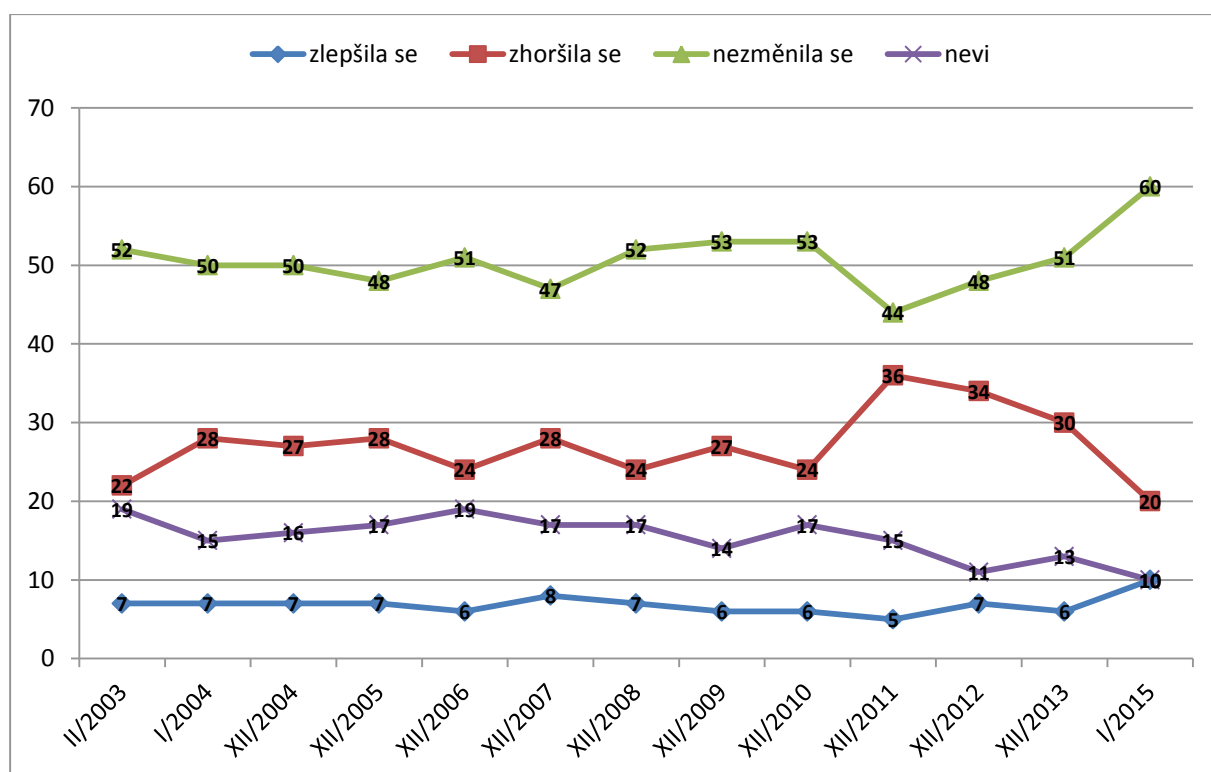
Zdroj: CVVM SOÚ AV ČR, v.v.i., Naše společnost.

Graf 24: Vývoj situace v uplynulém roce – nabídka zboží a služeb (%)

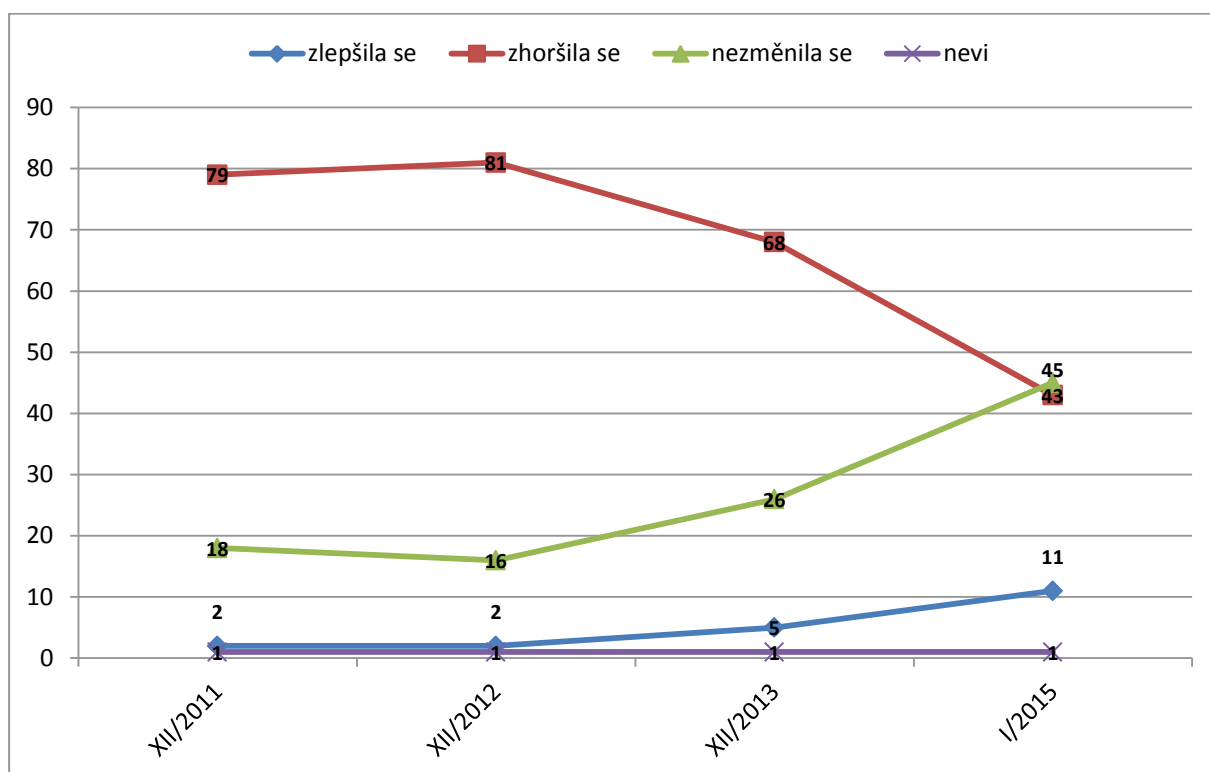
Zdroj: CVVM SOÚ AV ČR, v.v.i., Naše společnost.

Graf 25: Vývoj situace v uplynulém roce – dodržování lidských práv (%)

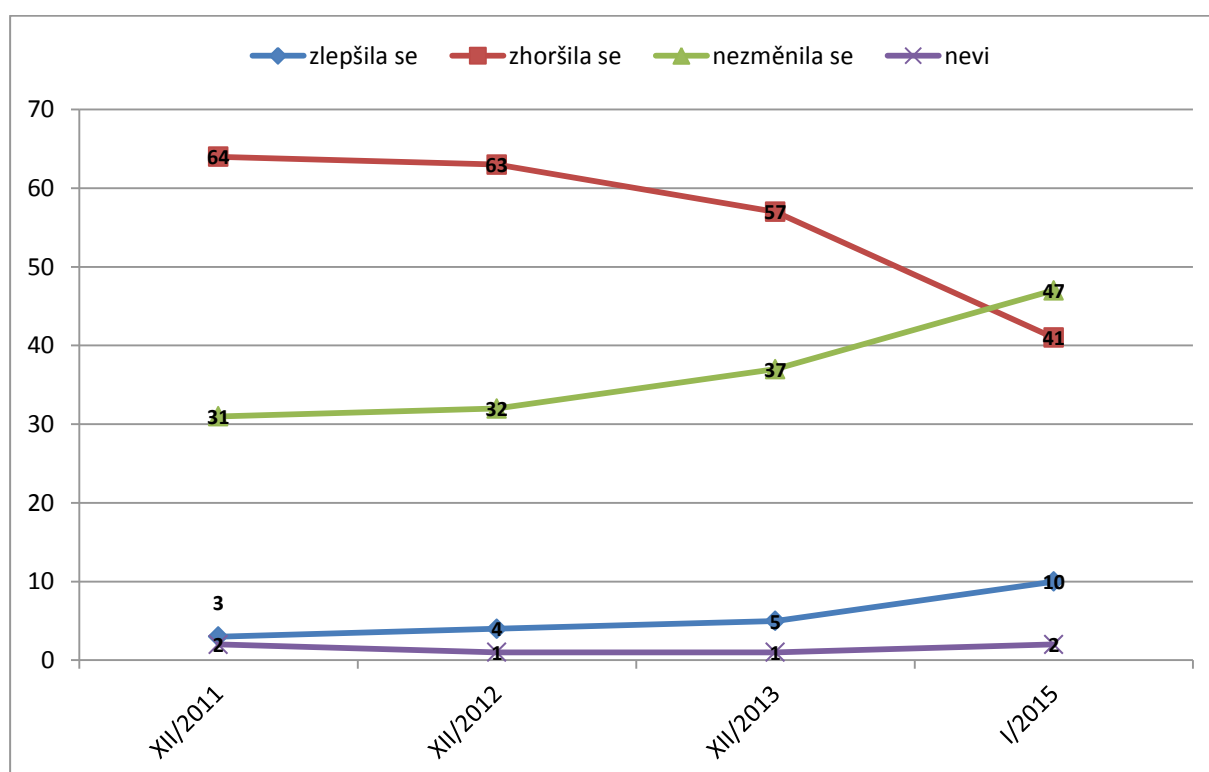
Zdroj: CVVM SOÚ AV ČR, v.v.i., Naše společnost.

Graf 26: Vývoj situace v uplynulém roce – právní prostředí (%)

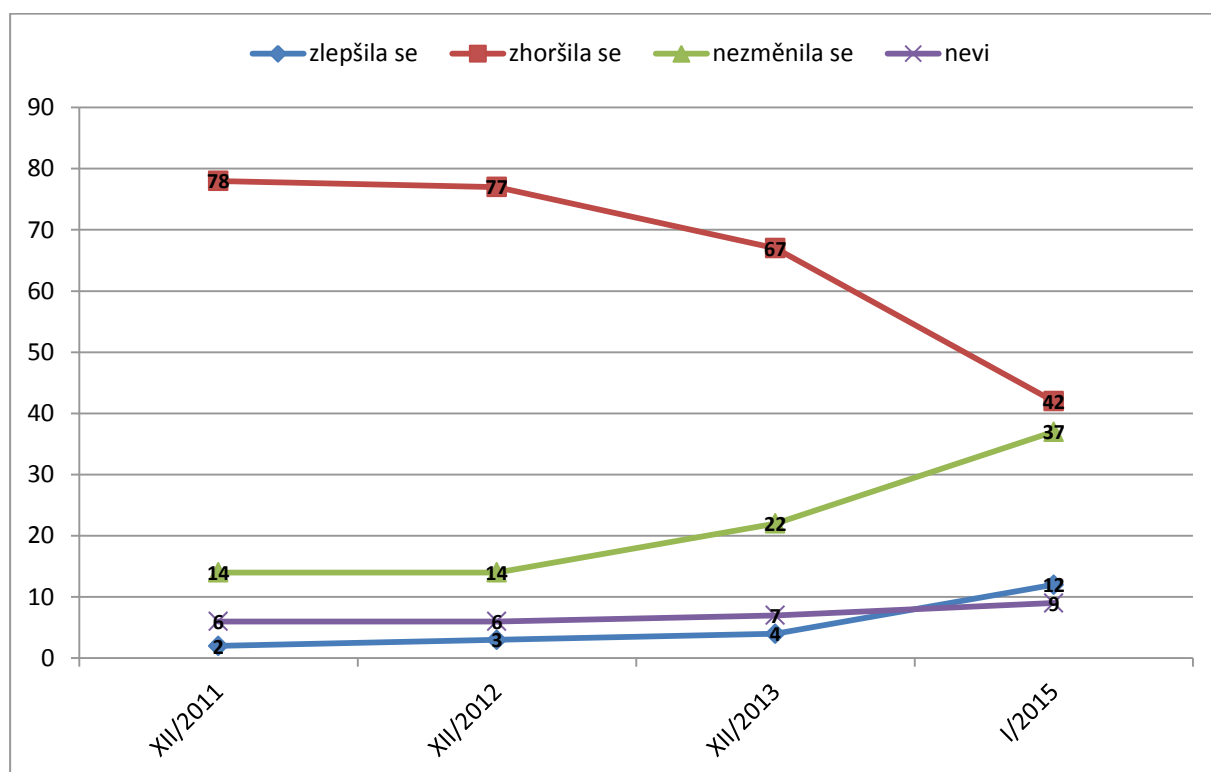
Zdroj: CVVM SOÚ AV ČR, v.v.i., Naše společnost.

Graf 27: Vývoj situace v uplynulém roce – nálada ve společnosti (%)

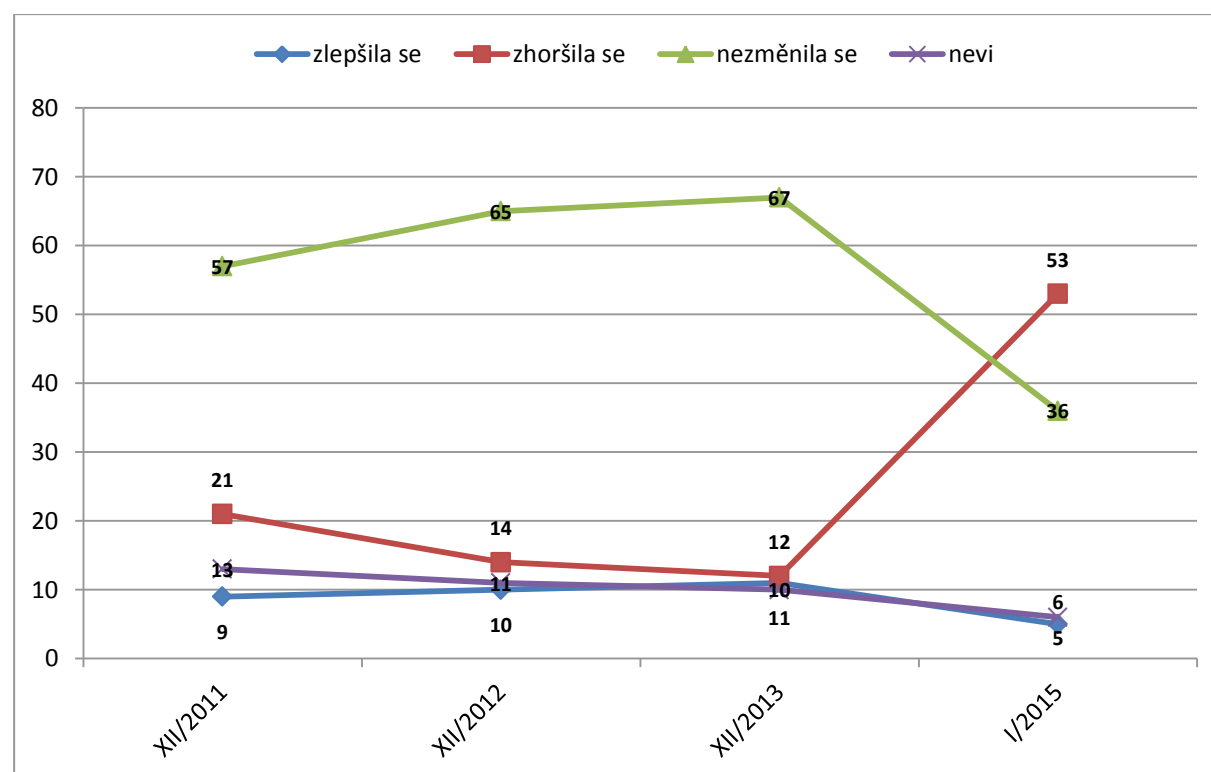
Zdroj: CVVM SOÚ AV ČR, v.v.i., Naše společnost.

Graf 28: Vývoj situace v uplynulém roce – mezilidské vztahy (%)

Zdroj: CVVM SOÚ AV ČR, v.v.i., Naše společnost.

Graf 29: Vývoj situace v uplynulém roce – stav veřejných financí (%)

Zdroj: CVVM SOÚ AV ČR, v.v.i., Naše společnost.

Graf 30: Vývoj situace v uplynulém roce – bezpečnostní situace ČR (%)

Zdroj: CVVM SOÚ AV ČR, v.v.i., Naše společnost.