

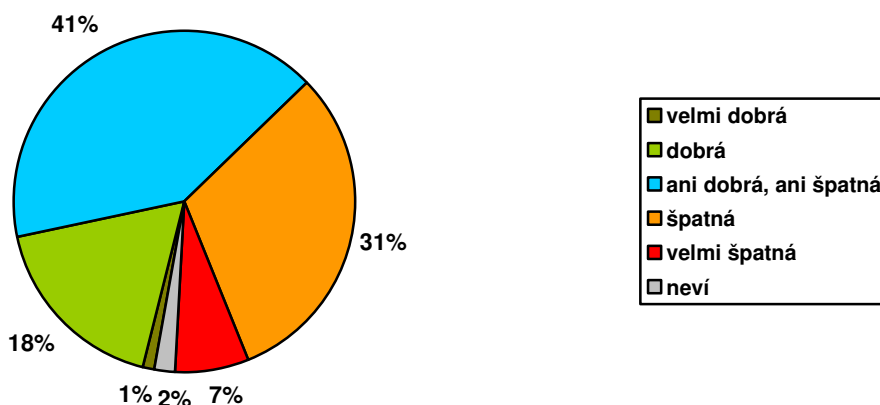
Občané o hospodářské situaci ČR a o životní úrovni svých domácností – leden 2015

Technické parametry

Výzkum:	Naše společnost, v15-01
Realizátor:	CVVM, Sociologický ústav AV ČR, v.v.i.
Projekt:	Naše společnost – projekt kontinuálního výzkumu veřejného mínění CVVM SOÚ AV ČR, v.v.i.
Termín terénního šetření:	12. – 19. 1. 2015
Výběr respondentů:	Kvótní výběr
Kvóty:	Kraj (oblasti NUTS 3), velikost místa bydliště, pohlaví, věk, vzdělání
Zdroj dat pro kvótní výběr:	Český statistický úřad
Reprezentativita:	Obyvatelstvo ČR ve věku od 15 let
Počet dotázaných:	1021
Počet tazatelů:	241
Metoda sběru dat:	Osobní rozhovor tazatele s respondentem – kombinace dotazování PAPI a CAPI
Výzkumný nástroj:	Standardizovaný dotazník
Otázky:	EV.10, EV.11, IDE.1
Zveřejněno dne:	10. února 2015
Zpracoval:	Jan Červenka

V lednovém šetření CVVM SOÚ AV ČR, v.v.i., položilo všem dotázaným tři otázky týkající se hodnocení současné ekonomické situace v ČR, očekávání jejího dalšího vývoje a hodnocení životní úrovně jejich domácností.

Graf 1: Hodnocení současné ekonomické situace v ČR (%)¹

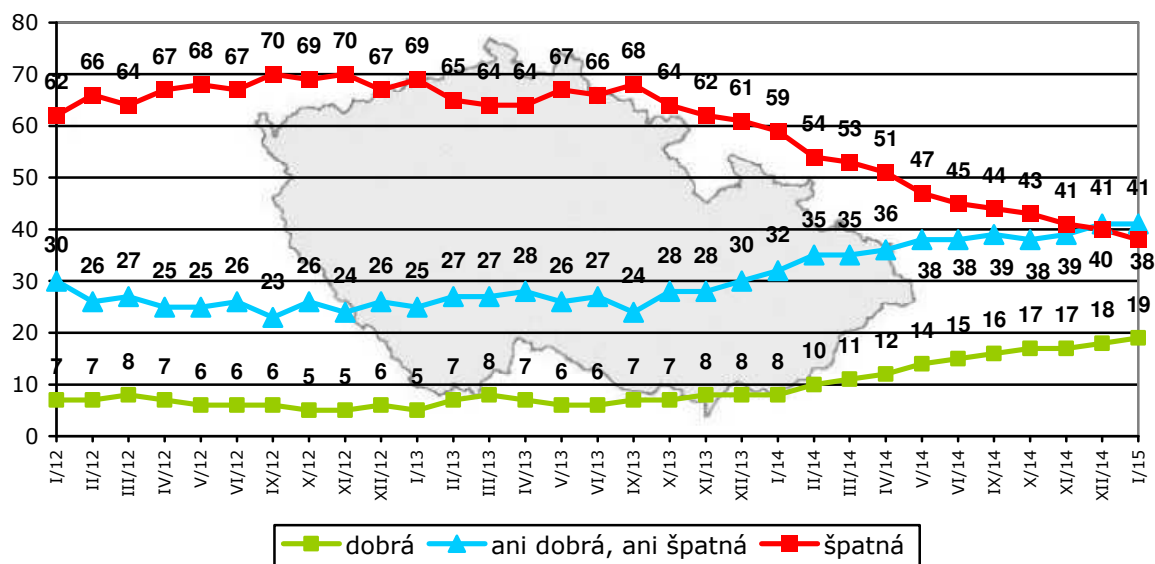


Zdroj: CVVM SOÚ AV ČR, v.v.i., Naše společnost 12. – 19. 1. 2015, 1021 respondentů starších 15 let, osobní rozhovor.

¹ Znění otázky: „Jak byste hodnotil současnou ekonomickou situaci v naší zemi? Je podle Vás velmi dobrá, dobrá, ani dobrá, ani špatná, špatná, velmi špatná.“

Z výsledku šetření vyplynulo (viz graf 1), že necelé dvě pětiny (38 %) české veřejnosti hodnotí současnou ekonomickou situaci v zemi negativně, když 7 % ji označilo za „velmi špatnou“ a 31 % za „špatnou“. Naopak příznivé hodnocení současné ekonomické situace se vyskytlo u 19 % dotázaných, kteří ji vesměs charakterizovali jako „dobrou“ (18 %), zatímco odpověď „velmi dobrá“ se v šetření vyskytla jen ojediněle (1 %). Asi dvě pětiny (41 %) lidí pak považují současnou ekonomickou situaci v ČR za „ani dobrou, ani špatnou“. Zbývající 2 % oslovených se k tomuto dotazu nedokázala vyjádřit a zvolila odpověď „nevím“.

Graf 2: Hodnocení současné ekonomické situace v ČR – časové srovnání (%)



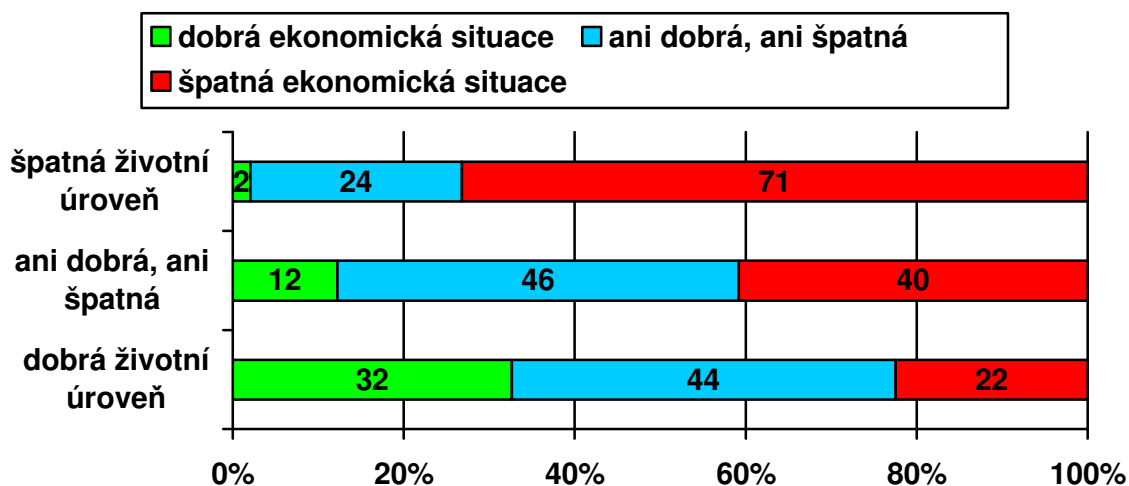
Pozn.: Dopočet do 100 % tvoří odpovědi „nevím“, kategorie „dobrá“ zahrnuje součet podílů „velmi dobrá“ a „dobrá“, kategorie „špatná“ je součtem podílů „špatná“ a „velmi špatná“.

Zdroj: CVVM SOÚ AV ČR, v.v.i., Naše společnost.

Z časového srovnání, které nabízí graf 2, vyplývá, že oproti předchozímu šetření z prosince 2014 se hodnocení ekonomické situace statisticky významně nezměnilo. Nicméně od podzimu roku 2013 je zřejmý trend postupného poklesu podílu negativního hodnocení (o 30 procentních bodů oproti září 2013, od kterého podíl negativního hodnocení setrvale klesá). Aktuální hodnocení je přitom jednoznačně nejlepší od roku 2008.

Podrobnější analýza ukázala, že optimismus v hodnocení současné ekonomické situace narůstá se zlepšující se subjektivně hodnocenou životní úrovní respondenta (viz graf 3) a rovněž s příjmem, spokojeností s životem, spokojeností s politickou situací a také s nejvyšším stupněm dokončeného vzdělání, zatímco s rostoucím věkem se hodnocení ekonomické situace poněkud zhoršuje. Relativně optimističtější se o ekonomické situaci vyjadřují studenti, vysoce kvalifikovaní odborníci nebo vedoucí pracovníci, z hlediska sebezařazení na pravolevé škále politické orientace ti, kdo se hlásí k pravici nebo k pravému středu, z hlediska stranických preferencí stoupenci ANO či ODS a dotázaní, kteří důvěřují vládě. Naopak kritičtější v tomto směru jsou lidé ve věku nad 60 let, důchodci, nezaměstnaní, nekvalifikovaní dělníci, respondenti, kteří sami sebe na škále politické orientace řadí jednoznačně na levici, podle stranických preferencí voliči KSČM, jakož i rozhodnutí nevoliči bez preferované strany, a ti, kdo vládě nedůvěřují.

Graf 3: Hodnocení současné ekonomické situace v ČR podle životní úrovně domácnosti (%)

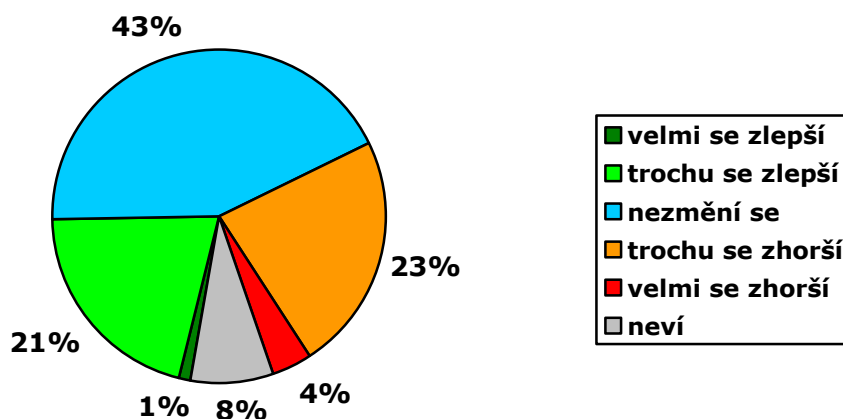


Pozn.: Dopočet do 100 % tvoří odpovědi „neví“, kategorie „dobrá“ zahrnuje součet podílů „velmi dobrá“ a „dobrá“, kategorie „špatná“ je součtem podílů „špatná“ a „velmi špatná“.

Zdroj: CVVM SOÚ AV ČR, v.v.i., Naše společnost 12. – 19. 1. 2015, 1021 respondentů starších 15 let, osobní rozhovor.

Druhá otázka se týkala výhledu dalšího vývoje ekonomické situace v České republice v tomto roce.

Graf 4: Očekávaný vývoj ekonomické situace v ČR v tomto roce (%)²



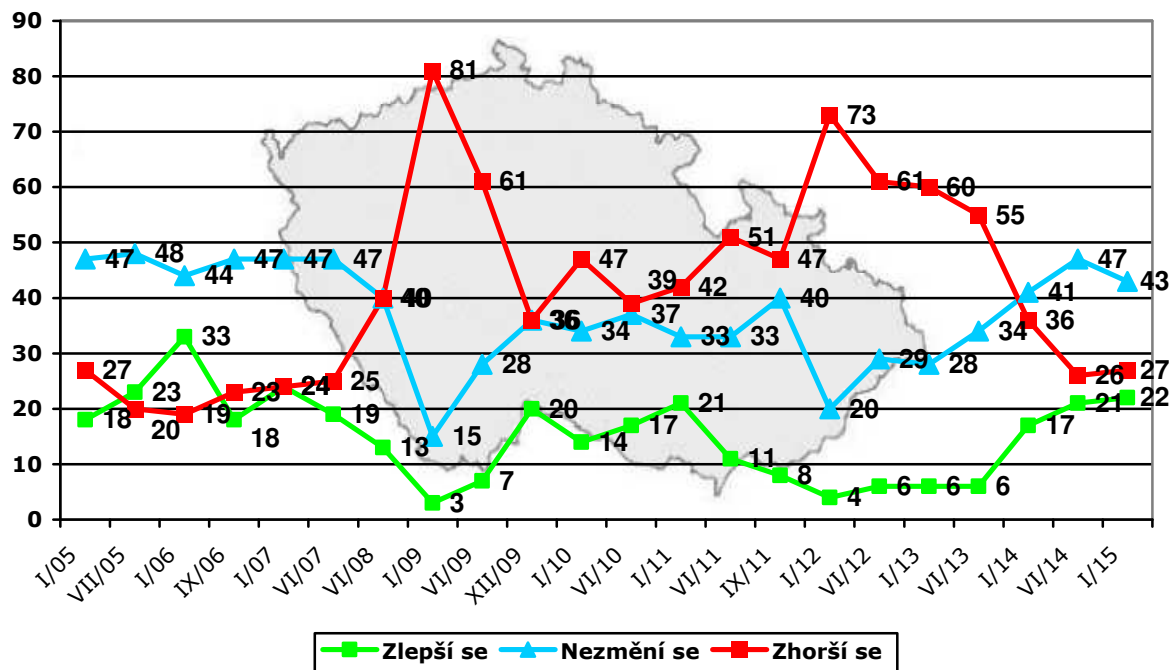
Zdroj: CVVM SOÚ AV ČR, v.v.i., Naše společnost 12. – 19. 1. 2015, 1021 respondentů starších 15 let, osobní rozhovor.

Z výsledku šetření plyne (viz graf 4), že relativně největší část občanů představující více než dvě pětiny (43 %) veřejnosti má za to, že se ekonomická situace v tomto roce nezmění. Podstatně menší část, která se pohybuje na úrovni o málo více než jedné čtvrtiny (27 %), počítá se zhoršením ekonomické situace v ČR v tomto roce, přičemž 4 % se domnívají, že se situace „velmi zhorší“, a

² Znění otázky: „Myslíte si, že ekonomická situace se v České republice v tomto roce velmi zlepší, trochu se zlepší, nezmění se, trochu se zhorší, velmi se zhorší?“

dalších 23 % předpokládá, že se „trochu zhorší“. Více než pětina (22 %) Čechů si naopak myslí, že by se ekonomická situace v ČR v tomto roce mohla zlepšit, v tom 1 % věří, že se „velmi zlepší“, a 21 % předpokládá, že se „trochu zlepší“. 8 % respondentů na otázku nedokázalo jednoznačně odpovědět a zvolilo odpověď „nevím“.

Graf 5: Očekávání ekonomického vývoje v ČR v tomto roce – časové srovnání (%)



Pozn.: Dopočet do 100 % tvoří odpovědi „nevím“. Kategorie „zlepší se“ je součtem podílů „velmi se zlepšit“ a „trochu se zlepšit“, kategorie „zhorší se“ je součtem podílů „trochu se zhorší“ a „velmi se zhorší“.

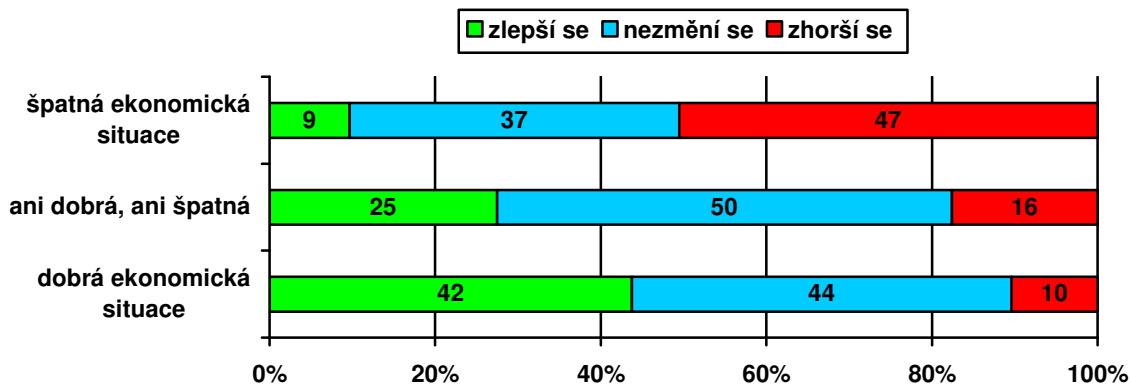
Zdroj: CVVM SOÚ AV ČR, v.v.i., Naše společnost.

Jak ukazují výsledky v grafu 5, oproti předchozímu šetření z června 2014 se očekávání dalšího vývoje ekonomické situace České republiky téměř nezměnila, když jedinou statisticky významnou změnu představuje drobný, čtyřbodový pokles velikosti podílu odpovědí „nezmění se“. V porovnání s celým obdobím od roku 2009 do počátku roku 2014 jsou aktuální očekávání vývoje ekonomiky výrazně optimističtější, přičemž řádově se podobají očekáváním z let 2007 až 2008, tedy před nástupem ekonomické krize.

Podrobnější analýza ukázala, že očekávání vývoje ekonomické situace je silně propojené s hodnocením současného stavu (viz graf 6). Obecně platí, že lidé, kteří současnou ekonomickou situaci hodnotí příznivěji, jsou v průměru optimističtější, i pokud jde o vyhlídky ekonomiky pro následující období. Pokud jde o sociodemografické rozdíly, optimismus v ekonomických očekáváním roste spolu se zlepšujícím se hodnocením životní úrovně domácnosti respondenta, s vyššími příjmy, s rostoucí spokojeností s životem, se zvyšující se spokojeností s politickou situací a také s nejvyšším stupněm dokončeného vzdělání, naopak s rostoucím věkem mírně klesá. Optimističtější jsou studenti a učni, ti, kteří sami sebe politicky řadí jednoznačně na pravici, přívrženci ANO a respondenti

důvěřující současné vládě. Naopak skeptičtějšími v tomto ohledu jsou důchodci, ti, kdo preferují KSČM, rozhodnutí nevolíči bez preferované strany a lidé nedůvěřující vládě.

Graf 6: Výhled vývoje ekonomické situace v tomto roce podle hodnocení současné ekonomické situace (%)

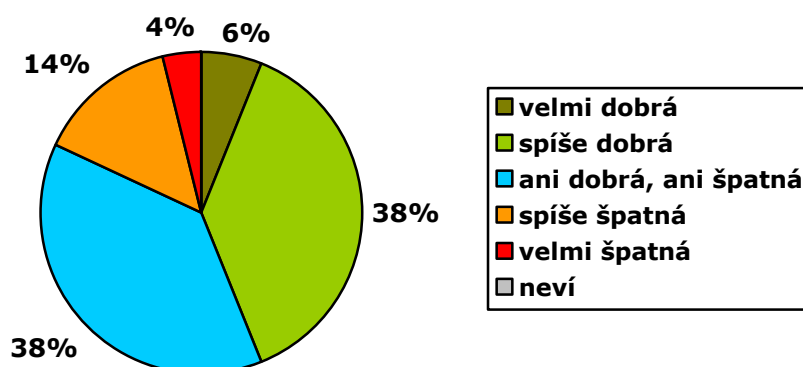


Pozn.: Dopočet do 100 % tvoří odpovědi „neví“. Kategorie „dobrá ekonomická situace“ zahrnuje součet podílů „velmi dobrá“ a „dobrá“, kategorie „špatná ekonomická situace“ je součtem podílů „špatná“ a „velmi špatná“. Kategorie „zlepší se“ představuje součet podílů „velmi se zlepší“ a „trochu se zlepší“, kategorie „zhorší se“ zahrnuje podíly „trochu se zhorší“ a „velmi se zhorší“.

Zdroj: CVVM SOÚ AV ČR, v.v.i., Naše společnost 12. – 19. 1. 2015, 1021 respondentů starších 15 let, osobní rozhovor.

Třetí otázka se týkala hodnocení životní úrovně samotných domácností, v nichž respondenti žijí.

Graf 7: Subjektivní hodnocení životní úrovně vlastní domácnosti³ (%)



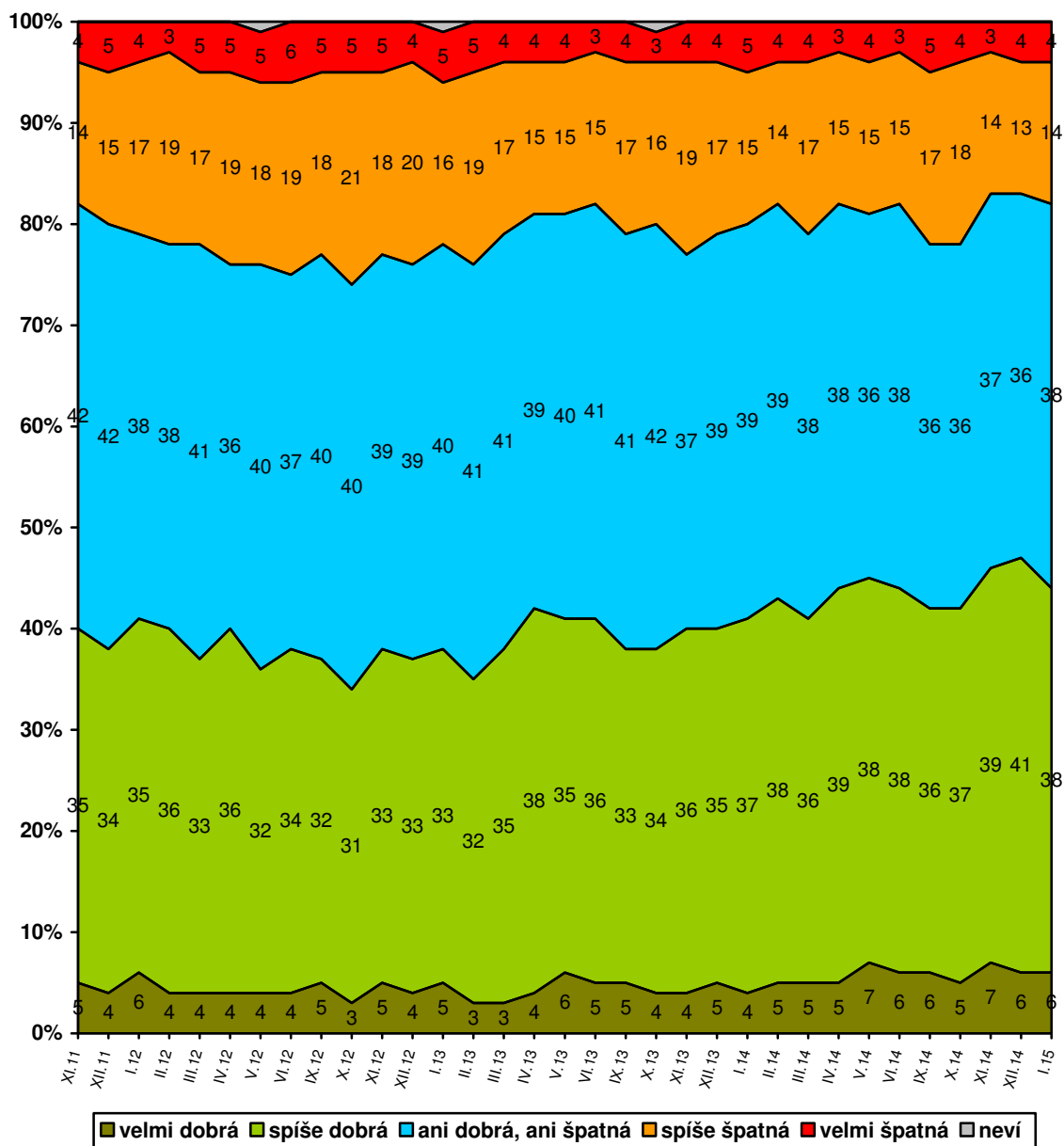
Zdroj: CVVM SOÚ AV ČR, v.v.i., Naše společnost 12. – 19. 1. 2015, 1021 respondentů starších 15 let, osobní rozhovor.

Jak ukazují výsledky v grafu 7, více než dvě pětiny (44 %) lidí mají podle vlastního vyjádření dobrou životní úroveň své domácnosti, z toho 6 % ji hodnotí jako „velmi dobrou“ a 38 % jako „spíše dobrou“. Naopak za špatnou považuje

³ Znění otázky: „Považujete životní úroveň Vaší domácnosti za velmi dobrou, za spíše dobrou, ani dobrou, ani špatnou, za spíše špatnou, nebo za velmi špatnou?“

životní úroveň své domácnosti méně než pětina (18 %) občanů, když 14 % ji označilo za „spíše špatnou“ a 4 % za „velmi špatnou“. Necelé dvě pětiny (38 %) pak životní úroveň své domácnosti charakterizují jako „ani dobrou, ani špatnou“.

Graf 8: Subjektivní hodnocení životní úrovně vlastní domácnosti – časové srovnání (%)

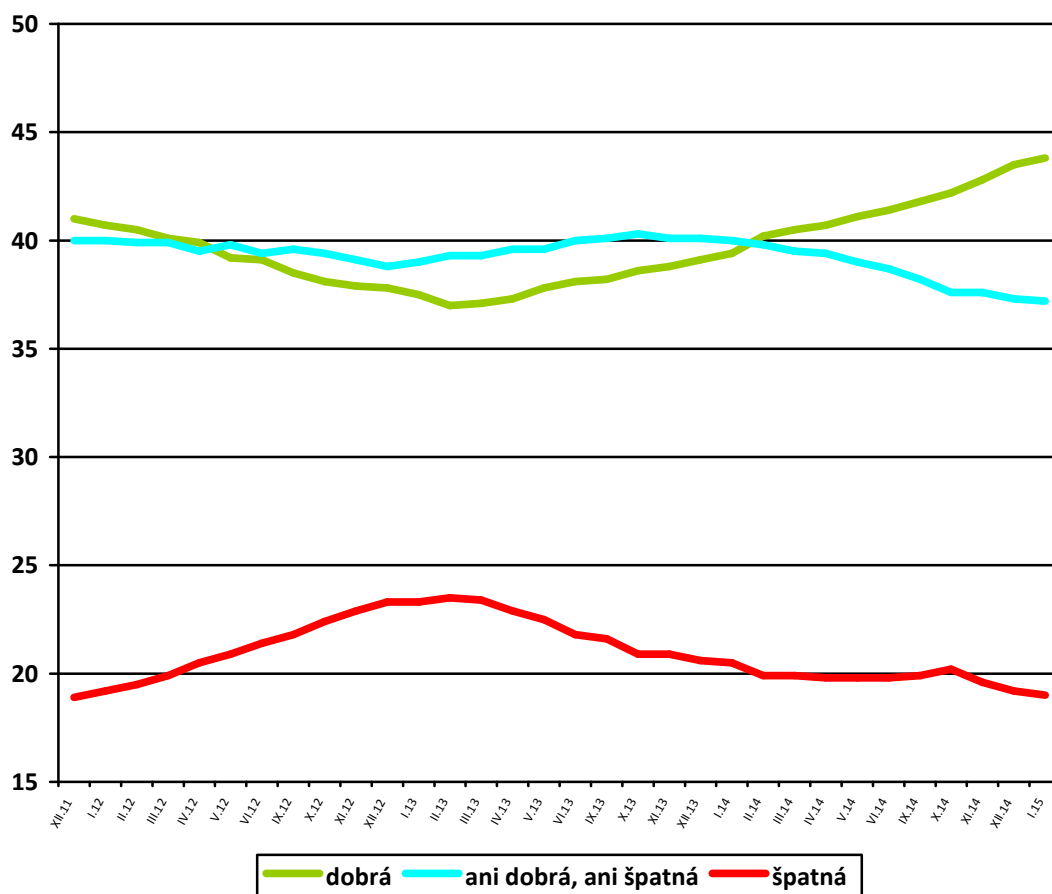


Zdroj: CVVM SOÚ AV ČR, v.v.i., Naše společnost.

Jak ukazují údaje zachycené v grafu 8, oproti předchozímu výzkumu z prosince 2014 se hodnocení životní úrovně domácnosti významně nezměnilo. V porovnání s výsledkem zaznamenaným přesně před rokem v lednu 2014, kdy podíl příznivého hodnocení životní úrovně vlastní domácnosti dosahoval 41 %, podíl nepříznivého činil 20 % a variantu hodnocení „ani dobrá, ani špatná“ tehdy zvolilo 39 % respondentů, je aktuální hodnocení statisticky srovnatelné, respektive pouze nepatrně lepší, když třibodový rozdíl v případě příznivého hodnocení se pohybuje právě na hranici statistické chyby. Nicméně v kontextu

výzkumů z posledního období, kdy již více než rok a půl podíl příznivého hodnocení životní úrovně vlastní domácnosti vykazuje při každém měření meziroční přírůstky (byť ne vždy v individuálním měření statisticky významné), přičemž jeho průměr z posledních 10 měření, což je standardní počet výzkumů realizovaných během roku v rámci projektu Naše společnost, se od února 2013, kdy dosahoval 37 %, trvale zvyšuje a v současnosti dosahuje 43,8 % (viz graf 9), můžeme konstatovat, že hodnocení životní úrovně se v průběhu uplynulých dvou let zlepšuje.

Graf 9: Subjektivní hodnocení životní úrovně vlastní domácnosti – časové srovnání (průměry procentních podílů za období 12 měsíců)



Zdroj: CVVM SOÚ AV ČR, v.v.i., Naše společnost.

Hodnocení životní úrovně se zlepšuje s rostoucím příjmem či stupněm dokončeného vzdělání respondenta a rovněž s rostoucí spokojeností s osobním životem, jakož i s politickou situací, naopak s rostoucím věkem se zhoršuje. Ke spokojenější části obyvatel patří studenti, podnikatelé, vysoce kvalifikovaní odborní nebo vedoucí pracovníci, potenciální voliči ANO, TOP 09 nebo ODS, ti, kdo se na pravolevé škále politické orientace hlásí k pravici či k pravému středu, a lidé důvěřující vládě. Skupiny vnímající svou životní úroveň méně příznivě tvoří především důchodci, nezaměstnaní, nekvalifikovaní dělníci, stoupenci KSČM, rozhodnutí nevoliči bez preferované strany, lidé, kteří sami sebe na škále levice-pravice politicky řadí k levici či k levému středu, a dotázaní, kteří nedůvěřují vládě.