

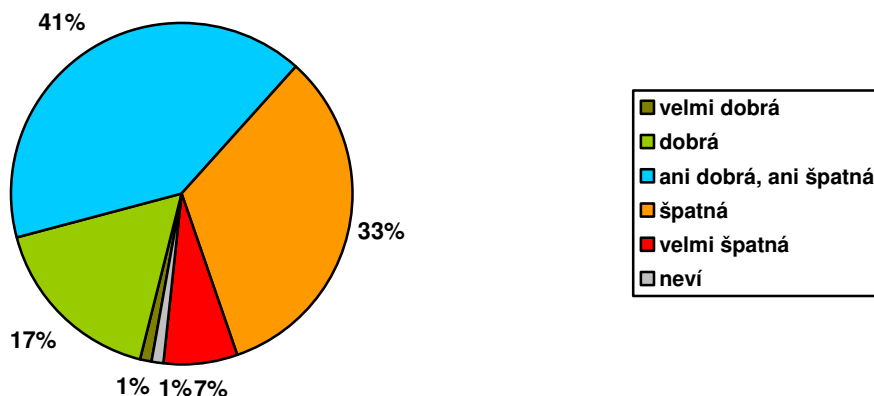
Občané o hospodářské situaci ČR a o životní úrovni svých domácností – prosinec 2014

Technické parametry

Výzkum:	Naše společnost, v14-12
Realizátor:	CVVM, Sociologický ústav AV ČR, v.v.i.
Projekt:	Naše společnost – projekt kontinuálního výzkumu veřejného mínění CVVM SOÚ AV ČR, v.v.i.
Termín terénního šetření:	1. – 8. 12. 2014
Výběr respondentů:	Kvótní výběr
Kvóty:	Kraj (oblasti NUTS 3), velikost místa bydliště, pohlaví, věk, vzdělání
Zdroj dat pro kvótní výběr:	Český statistický úřad
Reprezentativita:	Obyvatelstvo ČR ve věku od 15 let
Počet dotázaných:	1005
Počet tazatelů:	212
Metoda sběru dat:	Osobní rozhovor tazatele s respondentem
Výzkumný nástroj:	Standardizovaný dotazník
Otázky:	EV.10, IDE.1
Zveřejněno dne:	15. ledna 2015
Zpracoval:	Jan Červenka

V rámci svého prosincového šetření Centrum pro výzkum veřejného mínění SOÚ AV ČR, v.v.i., položilo všem respondentům dvě otázky týkající se hodnocení současné ekonomické situace v České republice a hodnocení životní úrovně jejich domácností.

Graf 1: Hodnocení současné ekonomické situace v ČR (%)¹

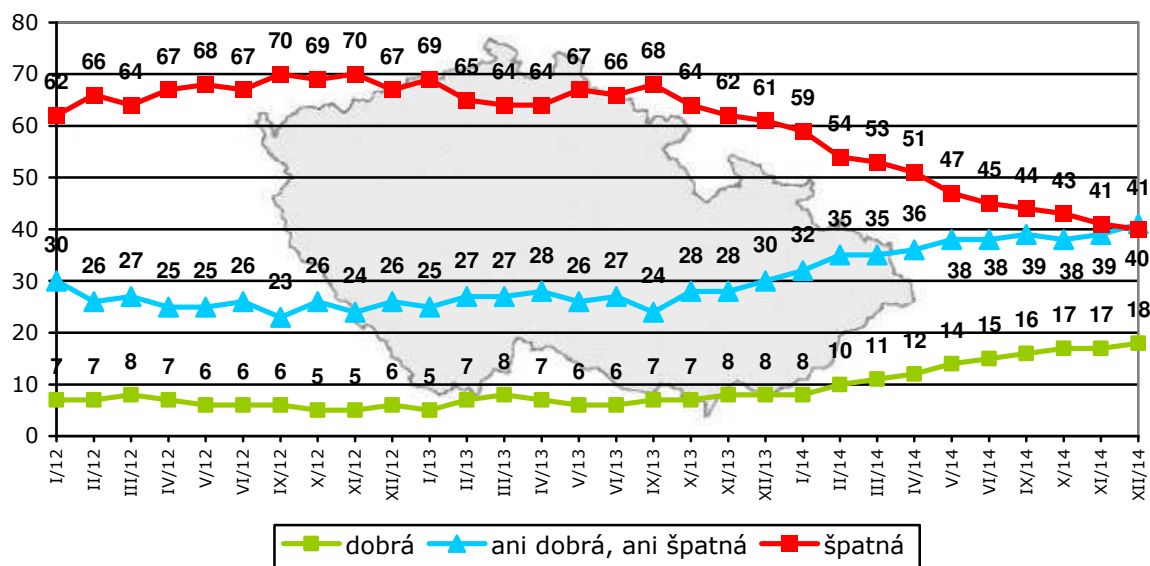


Zdroj: CVVM SOÚ AV ČR, v.v.i., Naše společnost 1. – 8. 12. 2014, 1005 respondentů starších 15 let, osobní rozhovor.

¹ Znění otázky: „Jak byste hodnotil současnou ekonomickou situaci v naší zemi? Je podle Vás velmi dobrá, dobrá, ani dobrá, ani špatná, špatná, velmi špatná.“

Z výsledku šetření vyplynulo (viz graf 1), že dvě pětiny (40 %) české veřejnosti hodnotí současnou ekonomickou situaci v zemi negativně, když 7 % ji označilo za „velmi špatnou“ a 33 % za „špatnou“. Naopak příznivé hodnocení současné ekonomické situace se vyskytlo u 18 % dotázaných, kteří ji vesměs charakterizovali jako „dobrou“ (17 %), zatímco odpověď „velmi dobrá“ se v šetření vyskytla jen ojediněle (1 %). Asi dvě pětiny (41 %) lidí pak považují současnou ekonomickou situaci v ČR za „ani dobrou, ani špatnou“. Zbývající 1 % oslovených se k tomuto dotazu nedokázalo vyjádřit a zvolilo odpověď „nevím“.

Graf 2: Hodnocení současné ekonomické situace v ČR – časové srovnání (%)



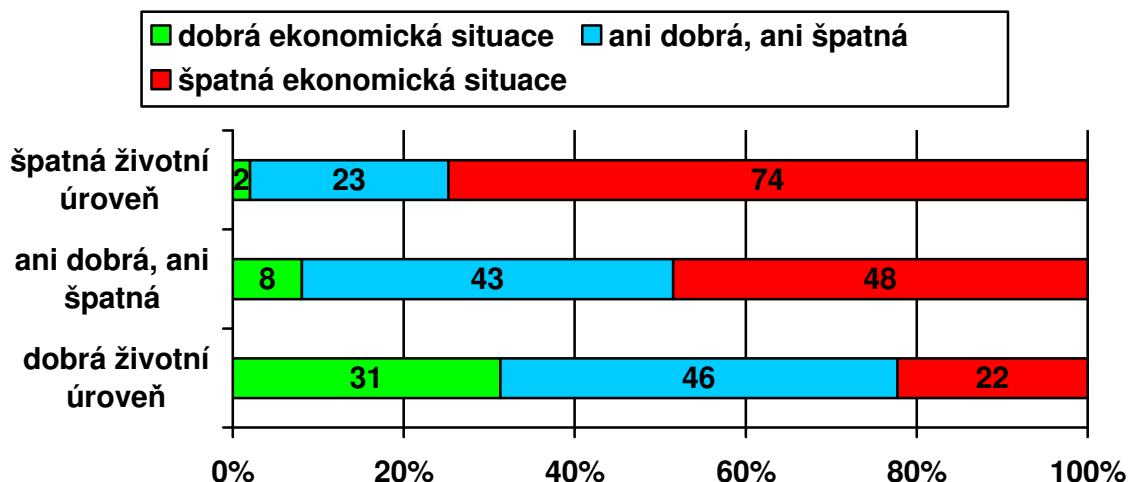
Pozn.: Dopočet do 100 % tvoří odpovědi „nevím“, kategorie „dobrá“ zahrnuje součet podílů „velmi dobrá“ a „dobrá“, kategorie „špatná“ je součtem podílů „špatná“ a „velmi špatná“.

Zdroj: CVVM SOÚ AV ČR, v.v.i., Naše společnost.

Z časového srovnání, které nabízí graf 2, vyplývá, že oproti předchozímu šetření z listopadu 2014 se hodnocení ekonomické situace statisticky významně nezměnilo. Nicméně od podzimu loňského roku je zřejmý trend postupného poklesu podílu negativního hodnocení (o 28 procentních bodů oproti září 2013, od kterého podíl negativního hodnocení setrvale klesá). Aktuální hodnocení je přitom jednoznačně nejlepší od roku 2008.

Podrobnější analýza ukázala, že optimismus v hodnocení současné ekonomické situace narůstá se subjektivně hodnocenou životní úrovní (viz graf 3) a rovněž s příjmem, spokojeností s osobním životem, spokojeností s politickou situací a také s nejvyšším stupněm dokončeného vzdělání. Relativně optimističtější se o ekonomické situaci vyjadřují studenti, podnikatelé se zaměstnanci, z hlediska sebezaražení na pravolevé škále politické orientace ti, kdo se hlásí jednoznačně k pravici, z hlediska stranických preferencí stoupenci ČSSD, ANO či ODS a dotázaní, kteří důvěřují vládě. Naopak kritičtější v tomto směru jsou důchodci, nekvalifikovaní dělníci, respondenti, kteří sami sebe na škále politické orientace řadí jednoznačně na levici, podle stranických preferencí voliči KSČM, jakož i rozhodnutí nevoliči bez preferované strany, a ti, kdo vládě nedůvěřují.

Graf 3: Hodnocení současné ekonomické situace v ČR podle životní úrovně domácnosti (%)

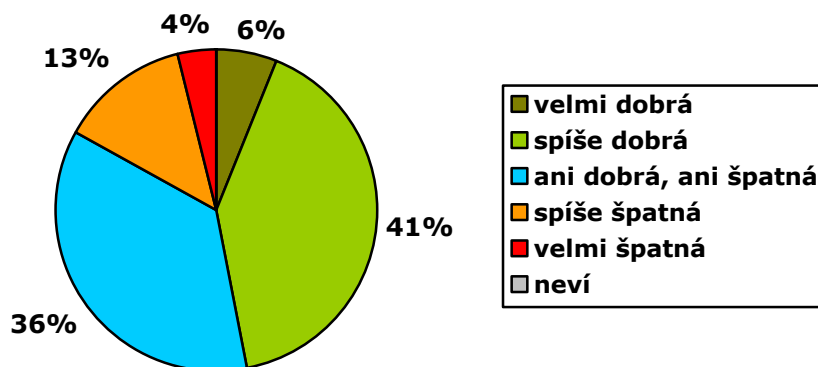


Pozn.: Dopočet do 100 % tvoří odpovědi „neví“, kategorie „dobrá“ zahrnuje součet podílů „velmi dobrá“ a „dobrá“, kategorie „špatná“ je součtem podílů „špatná“ a „velmi špatná“.

Zdroj: CVVM SOÚ AV ČR, v.v.i., Naše společnost 1. – 8. 12. 2014, 1005 respondentů starších 15 let, osobní rozhovor.

Druhá otázka se týkala hodnocení životní úrovně samotných domácností, v nichž respondenti žijí.

Graf 4: Subjektivní hodnocení životní úrovně vlastní domácnosti² (%)

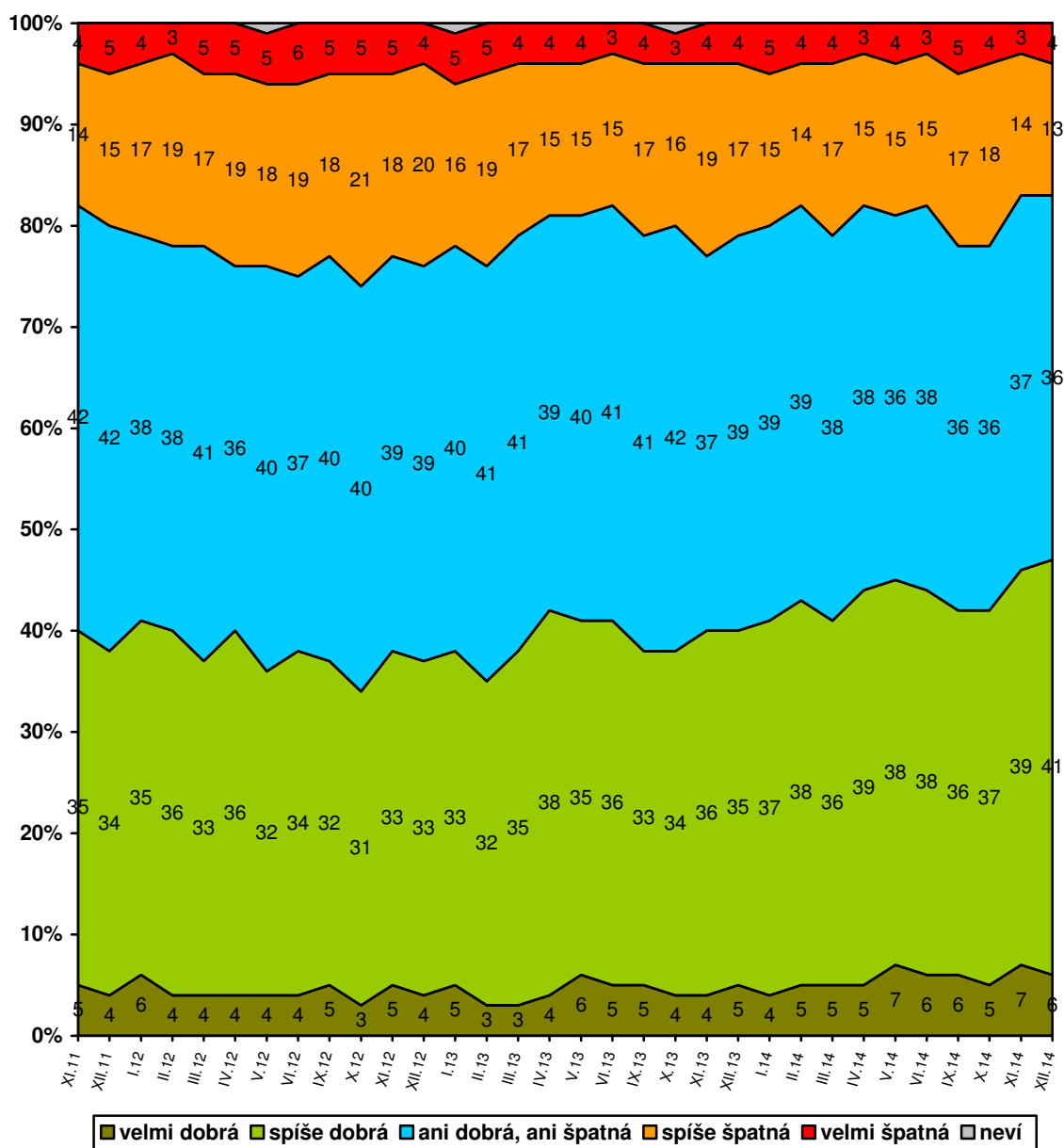


Zdroj: CVVM SOÚ AV ČR, v.v.i., Naše společnost 1. – 8. 12. 2014, 1005 respondentů starších 15 let, osobní rozhovor.

Jak ukazují výsledky v grafu 4, o něco méně než polovina (47 %) lidí má podle vlastního vyjádření dobrou životní úroveň své domácnosti, z toho 6 % ji hodnotí jako „velmi dobrou“ a 41 % jako „spíše dobrou“. Naopak za špatnou považuje životní úroveň své domácnosti méně než pětina (17 %) občanů, když 13 % ji označilo za „spíše špatnou“ a 4 % za „velmi špatnou“. Více než třetina (36 %) pak životní úroveň své domácnosti charakterizuje jako „ani dobrou, ani špatnou“.

² Znění otázky: „Považujete životní úroveň Vaší domácnosti za velmi dobrou, za spíše dobrou, ani dobrou, ani špatnou, za spíše špatnou, nebo za velmi špatnou?“

Graf 5: Subjektivní hodnocení životní úrovně vlastní domácnosti – časové srovnání (%)



Zdroj: CVVM SOÚ AV ČR, v.v.i., Naše společnost.

Jak ukazují údaje zachycené v grafu 5, oproti předchozímu výzkumu z listopadu 2014 se hodnocení životní úrovně domácnosti významně nezměnilo. V porovnání s výsledkem zaznamenaným přesně před rokem v prosinci 2013, kdy podíl příznivého hodnocení životní úrovně vlastní domácnosti dosahoval 40 %, podíl nepříznivého činil 21 % a variantu hodnocení „ani dobrá, ani špatná“ tehdy zvolilo 39 % respondentů, je aktuální hodnocení lepší, když podíl příznivého hodnocení meziročně stoupl o sedm procentních bodů, zatímco kritické hodnocení se o čtyři procentní body snížilo.

Hodnocení životní úrovně se zlepšuje s rostoucím příjmem či stupněm dokončeného vzdělání respondenta a rovněž s rostoucí spokojeností s osobním životem, naopak s rostoucím věkem se zhoršuje. Ke spokojenější části obyvatel patří studenti, podnikatelé a samostatně činní, vysoce kvalifikovaní odborní nebo

vedoucí pracovníci, nižší odborní pracovníci, potenciální voliči ANO, TOP 09 nebo ODS, ti, kdo se na pravolevé škále politické orientace hlásí k pravici či k pravému středu, a lidé důvěřující vládě. Skupiny vnímající svou životní úroveň méně příznivě tvoří především důchodci, nezaměstnaní, nekvalifikovaní dělníci, stoupenci KSČM, rozhodnutí nevoliči bez preferované strany, lidé, kteří sami sebe na škále levice-pravice politicky řadí jednoznačně k levici, a dotázaní, kteří nedůvěřují vládě.