

**Centrum pro výzkum veřejného mínění
Sociologický ústav AV ČR, v.v.i.**

Jilská 1, Praha 1

Tel.: 286 840 129

E-mail: jan.cervenka@soc.cas.cz

Daně z pohledu veřejného mínění – listopad 2014

Technické parametry

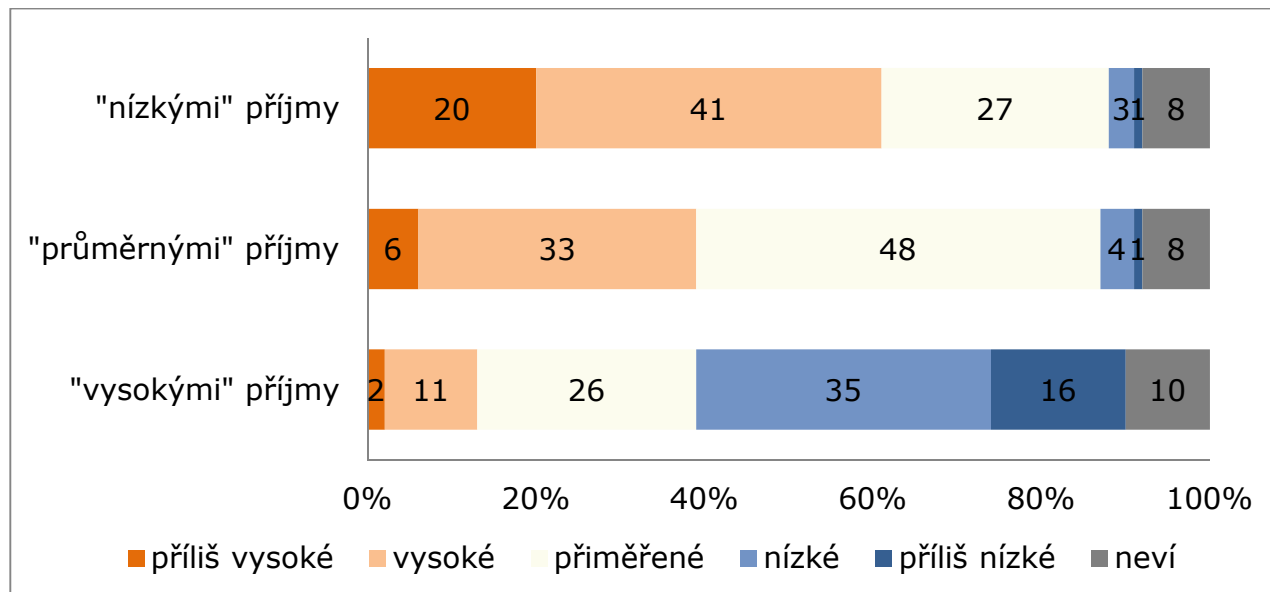
Výzkum:	<i>Naše společnost, v14-11</i>
Realizátor:	<i>Centrum pro výzkum veřejného mínění, Sociologický ústav AV ČR, v.v.i.</i>
Projekt:	<i>Naše společnost – projekt kontinuálního výzkumu veřejného mínění CVVM SOÚ AV ČR, v.v.i.</i>
Termín terénního šetření:	<i>3. – 10. 11. 2014</i>
Výběr respondentů:	<i>Kvótní výběr</i>
Kvóty:	<i>Kraj (oblasti NUTS 3), velikost místa bydliště, pohlaví, věk, vzdělání</i>
Zdroj dat pro kvótní výběr:	<i>Český statistický úřad</i>
Reprezentativita:	<i>Obyvatelstvo ČR ve věku od 15 let</i>
Počet dotázaných:	<i>1085</i>
Počet tazatelů:	<i>253</i>
Metoda sběru dat:	<i>Osobní rozhovor tazatele s respondentem</i>
Výzkumný nástroj:	<i>Standardizovaný dotazník</i>
Otázky:	<i>EV.1, EU.15a, EV.31</i>
Zveřejněno dne:	<i>12. prosince 2014</i>
Zpracoval:	<i>Jan Červenka</i>

Listopadové šetření CVVM se v krátkosti dotklo progresivního zdaňování příjmů a složitosti daňového systému. Konkrétně zjišťovalo, co veřejnost soudí o výši daní, pokud jde o lidi s vysokými, s průměrnými a s nízkými příjmy.¹

Z šetření vyplynulo, že jen 13 % občanů považuje daně lidí s **vysokými příjmy** u nás za vysoké, 26 % za přiměřené a 51 % za nízké, v tom 16 % za „příliš nízké“. Daně lidí s **průměrným příjmem** jsou přibližně dvěma pětinami (39 %) občanů hodnoceny jako vysoké a téměř polovina (48 %) občanů je hodnotí jako přiměřené, za nízké je označuje 5 % dotázaných. Daně lidí s **nízkým příjmem** vidí přibližně tři pětiny (61 %) jako vysoké, více než čtvrtina (27 %) jako přiměřené a 4 % jako nízké. Z těchto celkových výsledků lze usoudit, že většina veřejnosti nepovažuje rozložení daňového břemene mezi jednotlivé příjmové skupiny obyvatelstva za příliš spravedlivé. Nadměrnou zátěž nesou podle převládajícího mínění lidé s nízkými příjmy, přičemž výše daní u skupiny lidí s vysokými příjmy je nejčastěji pokládána za nízkou (viz graf 1).

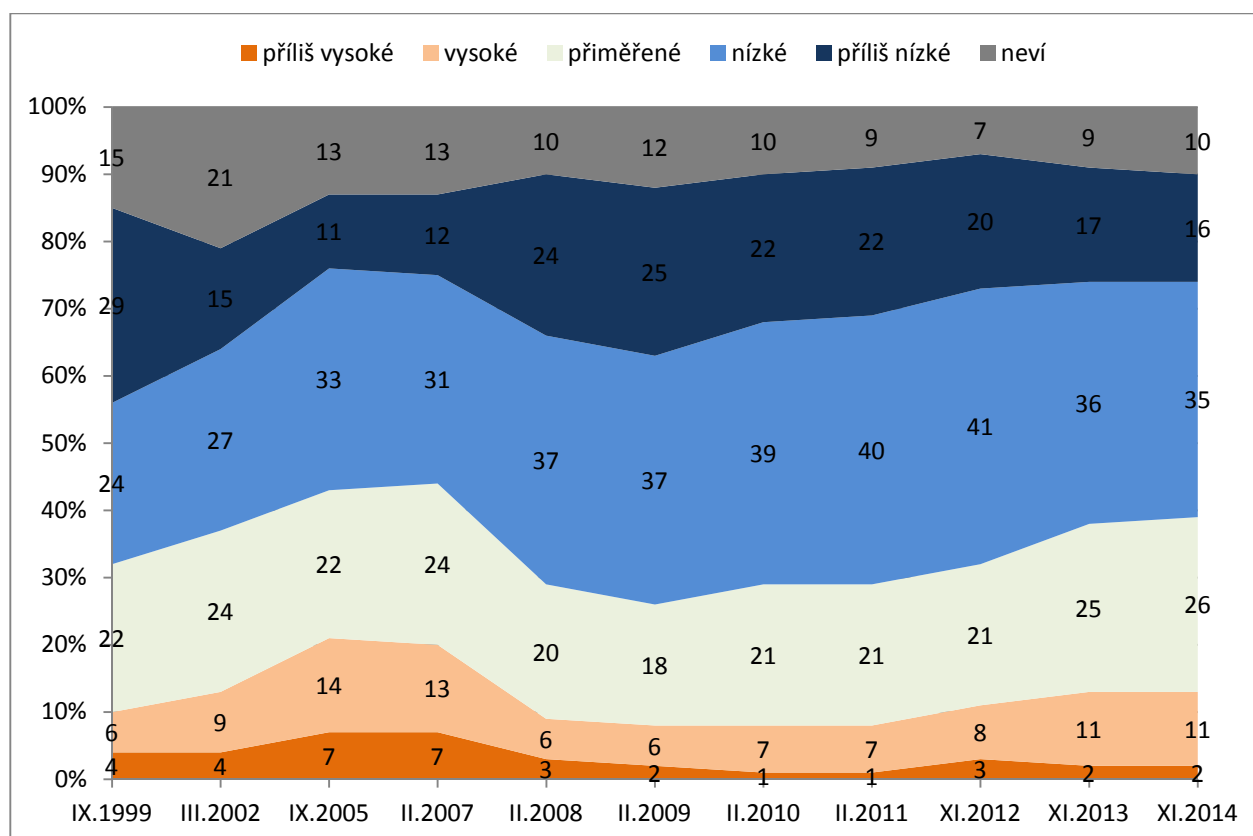
¹ Znění otázky: „Co si myslíte o výši daní v našem státě? Nejprve se zamyslete nad daněmi lidí s vysokými příjmy, pak lidí s průměrnými příjmy a nakonec nad daněmi lidí s nízkými příjmy. Jsou v současné době daně příliš vysoké, vysoké, přiměřené, nízké, nebo příliš nízké u lidí s vysokými příjmy, u lidí s průměrnými příjmy, u lidí s nízkými příjmy?“

Graf 1: Daně jsou, pokud jde o lidi s „nízkými“/ „průměrnými“ / „vysokými“ příjmy – listopad 2014 (%)



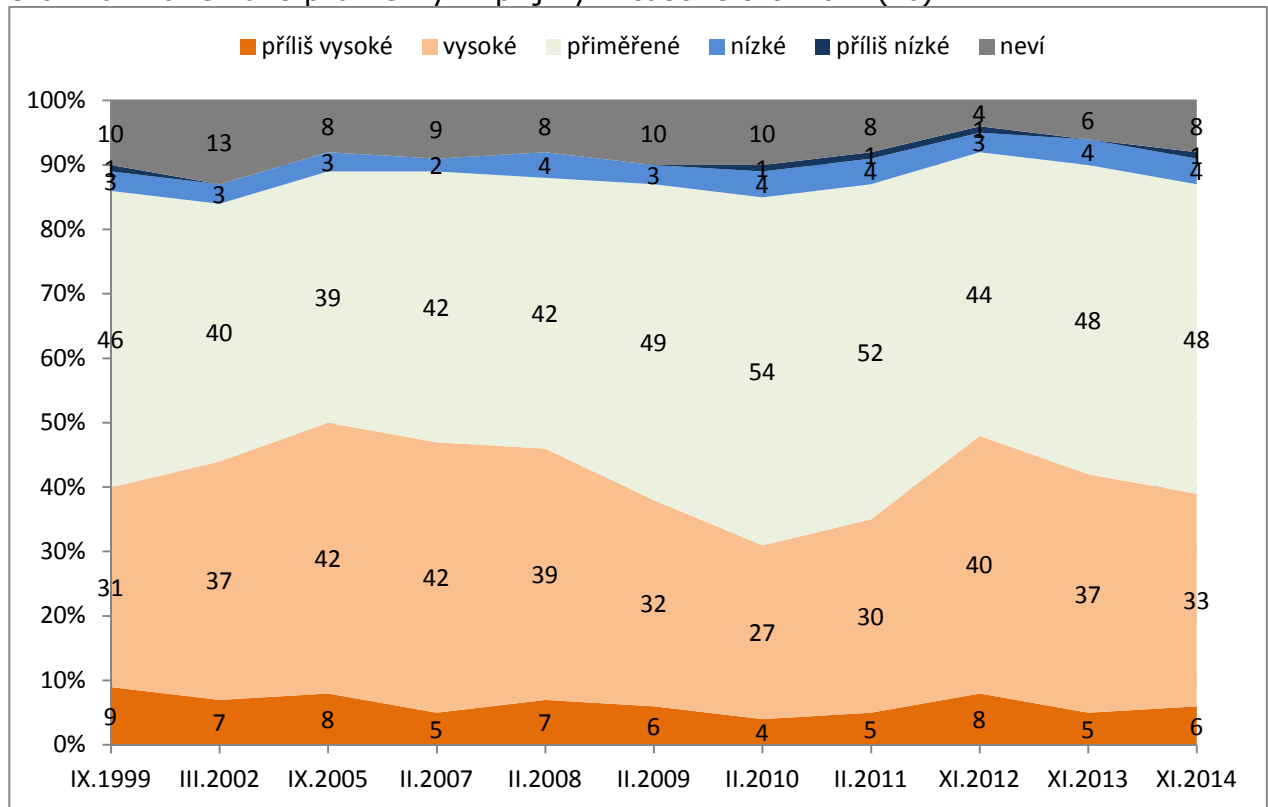
Zdroj: CVVM SOÚ AV ČR, v.v.i., Naše společnost 3. – 10. 11. 2014, 1085 respondentů starších 15 let, osobní rozhovor.

Graf 2a: Daně lidí s vysokými příjmy – časové srovnání (%)



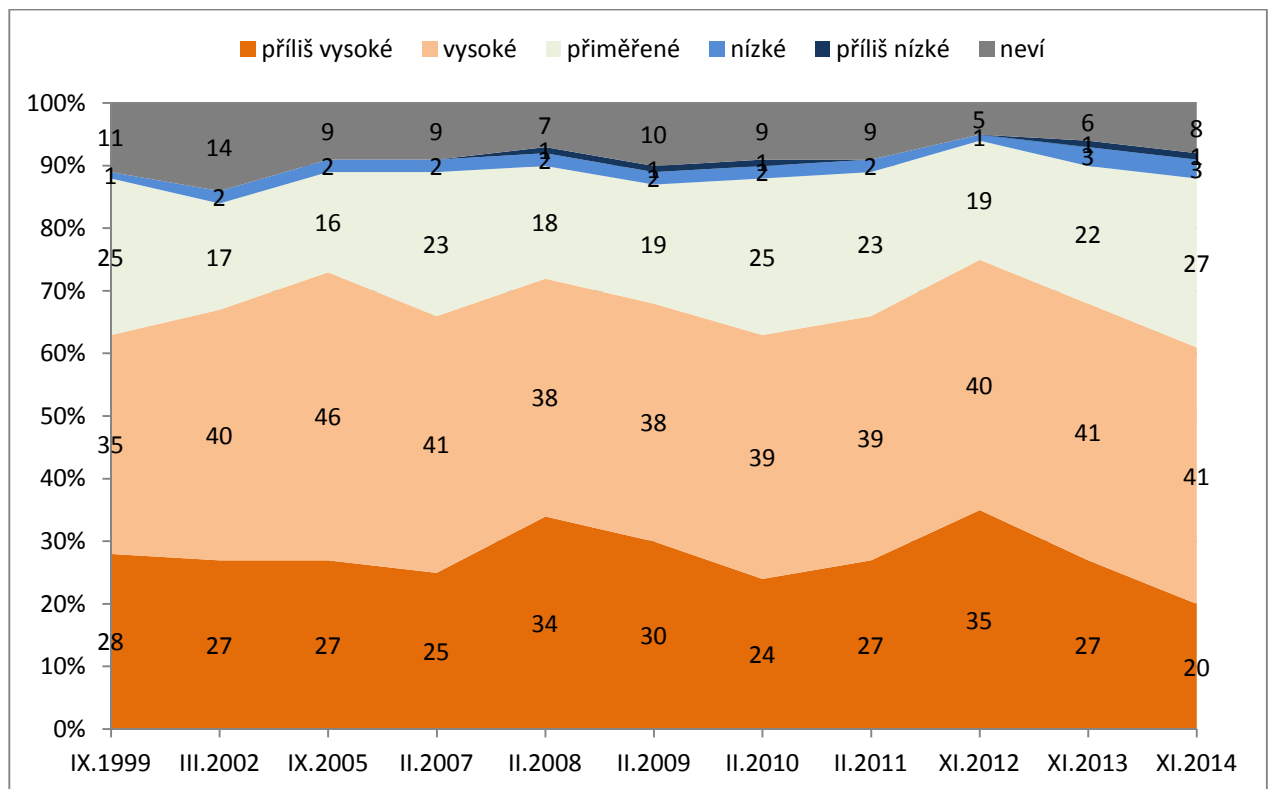
Zdroj: CVVM SOÚ AV ČR, v.v.i., Naše společnost.

Graf 2b: Daně lidí s průměrnými příjmy – časové srovnání (%)



Zdroj: CVVM SOÚ AV ČR, v.v.i., Naše společnost.

Graf 2c: Daně lidí s nízkými příjmy – časové srovnání (%)



Zdroj: CVVM SOÚ AV ČR, v.v.i., Naše společnost.

V porovnání s minulým šetřením z listopadu 2013 se postoje ke zdanění statisticky významně posunuly v případě lidí **s nízkými příjmy**, kde o 7 procentních bodů poklesl podíl těch, kdo daně této skupiny považují za „příliš vysoké“, což se na druhé straně projevilo nárůstem v případě podílu těch, kdo toto zdanění mají za přiměřené, o 5 procentních bodů. Jde fakticky o pokračování trendu zaznamenaného vloni, kdy se objevil sedmibodový pokles podílu těch, kdo míru zdanění lidí s nízkým příjmem považují za vysokou (viz graf 2c). U ostatních položek se změny pohybovaly v rámci statistické chyby.

Analýza podle jednotlivých sociodemografických a jiných třídících znaků podle očekávání ukázala, že zdanění lidí **s vysokými příjmy** za vysoké nebo přiměřené častěji označují lidé s vyšším příjmem či s dobrou životní úrovní domácnosti, absolventi vysokých škol, vysoce kvalifikovaní odborníci nebo vedoucí pracovníci, podnikatelé se zaměstnanci a z hlediska politické orientace lidé hlásící se k politické pravici nebo k pravému středu, podle stranických preferencí voliči ODS, TOP 09 a ANO. V těchto skupinách se zároveň méně často vyskytoval názor, že by tyto daně byly nízké, což naopak relativně častěji vyjadřovali respondenti s nižším příjmem či špatnou, případně ani dobrou, ani špatnou životní úrovní, lidé ve věku nad 60 let, vyučení a středoškoláci bez maturity, důchodci, dělníci vyučení v oboru práce, lidé radící se na pravolevé politické škále na levici nebo levý střed a z hlediska stranických preferencí voliči ČSSD nebo KSČM.

Zdanění lidí **s průměrnými příjmy** jako nízké ve zvýšené míře hodnotí lidé se špatnou životní úrovní.

Častěji za přiměřené nebo nízké, případně méně často za vysoké, zdanění lidí **s nízkým příjmem** označovali muži, absolventi vysokých škol, podnikatelé a živnostníci, lidé radící se na pravolevé politické škále k pravici nebo k pravému středu a voliči ANO. Méně často jako přiměřené a častěji za vysoké označovaly zdanění lidí s nízkým příjmem ženy, dotázaní se špatnou životní úrovní, nepracující důchodci, nezaměstnaní, dělníci vyučení v oboru práce, nevoliči bez preferované strany a ti, kdo se politicky řadí jednoznačně na levici.

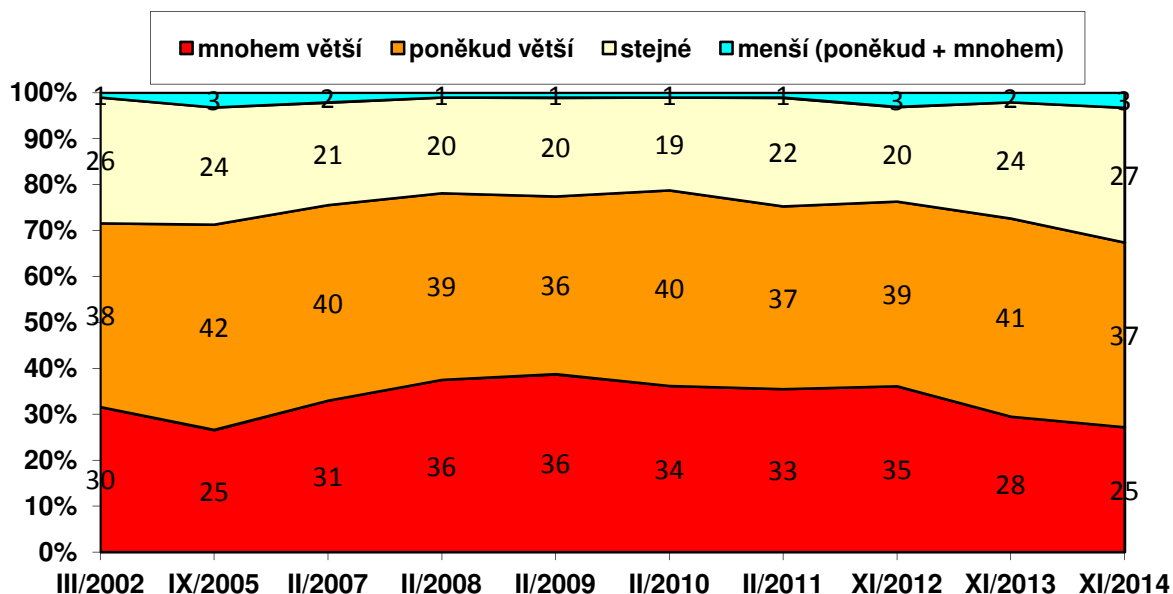
V šetření byla všem respondentům také položena otázka sledující postoj k progresivnímu zdaňování osobních příjmů: „Lidé platí daně ve výši určitého procenta ze svých příjmů. Myslíte si, že v porovnání s lidmi s nízkými příjmy by měli lidé s vysokými příjmy odvádět na daních mnohem větší procento ze svých příjmů, poněkud větší procento ze svých příjmů, stejné procento, jako lidé s nízkými příjmy, poněkud menší procento ze svých příjmů, nebo mnohem menší procento ze svých příjmů?“

Výsledky v grafu 3 ukazují, že u české veřejnosti převládá postoj představující podporu více či méně progresivního zdaňování osobních příjmů. Celkem 62 % dotázaných soudí, že by procento odvedené na daních u lidí s vysokými příjmy mělo být vyšší než u lidí s nízkými příjmy, přičemž 25 % dokonce uvedlo, že by mělo být „mnohem vyšší“. 27 % respondentů se vyslovilo pro zdaňování stejnou sazbou bez ohledu na výši příjmu a jen malá část (3 %) dotázaných uváděla, že by lidé s vyššími příjmy měli na daních odvádět relativně menší část z nich v porovnání s těmi, kdo mají nízký příjem.

Jak je zřejmé z grafu, oproti poslednímu výzkumu z listopadu 2013 poklesl podíl těch, kteří si myslí, že by sazba daně u lidí s vysokými příjmy měla být

větší, o sedm procentních bodů. Oproti roku 2012 se tento podíl snížil dokonce o 12 procentních bodů.

Graf 3: Jaké by mělo být procento daně z příjmu u lidí s vysokými příjmy oproti lidem s nízkým příjmem? (%)



Pozn.: Procenta ve sloupci, dopočet do 100 % tvoří odpovědi „neví“.

Zdroj: CVVM SOÚ AV ČR, v.v.i., Naše společnost 3. – 10. 11. 2014, 1085 respondentů starších 15 let, osobní rozhovor.

Analýza podle jednotlivých třídicích znaků ukázala, že relativně vyšší podpora progresivního zdanění je mezi dotázanými ve věku nad 60 let, lidmi se základním vzděláním nebo vyučenými a středoškolsky vzdělanými bez maturity, těmi, kdo životní úroveň své domácnosti hodnotí jako špatnou nebo ani dobrou, ani špatnou, důchodci, nezaměstnanými, dělníky vyučenými v oboru práce, lidmi hlásícími se k levici či k levému středu a voliči ČSSD nebo KSČM. Relativně nižší podporu progresivního zdaňování příjmů šetření naopak zaznamenalo mezi dotázanými s dobrou životní úrovní, respondenty ve věku 30 až 44 let, vysoce kvalifikovanými odbornými či vedoucími pracovníky, podnikateli a živnostníky, absolventy vysokých škol, těmi, kdo se hlásí k pravici nebo k pravému středu, a voliči ODS či TOP 09.

Kromě otázek, které se týkaly daňové progresy, listopadové šetření zjišťovalo, zda lidé podle svého vlastního mínění rozumí či nerozumí současnému daňovému systému v České republice.²

Podle výsledků zachycených v tabulce 1 daňovému systému nerozumí bezmála dvě třetiny (64 %) občanů, zatímco tři desetiny (30 %) jej podle vlastního vyjádření chápou. Oproti předchozímu šetření z listopadu 2013 nedošlo k žádné statisticky významné změně.

Míra deklarovaného porozumění daňové soustavě se zvyšuje společně se vzděláním respondenta a také s rostoucí životní úrovní jeho domácnosti. Relativně vyšší podíly těch, kdo daňové soustavě podle svého mínění rozumějí, šetření ukázalo mezi dotázanými ve věku 45 až 59 let, podnikateli, vysoce

² Znění otázky: „Řekl byste, že našemu systému daní rozumíte? Rozhodně ano, spíše ano, spíše ne, rozhodně ne, nebo nevíte, nemáte na tuto věc názor?“

kvalifikovanými odbornými nebo řídicími pracovníky, nižšími odbornými pracovníky, mezi těmi, kdo se řadí jednoznačně k pravici, a mezi voliči TOP 09 nebo ODS. Menší míru porozumění daňovému systému naopak deklarují mladí lidé ve věku 15 až 19 let a nevoliči.

Tabulka 1: Rozumí systému daní (%)

	II/ 2007	II/ 2008	II/ 2009	II/ 2010	II/ 2011	XI/ 2012	XI/ 2013	XI/ 2014
rozhodně ano	3	5	3	4	3	4	3	3
spíše ano	25	27	27	29	29	29	26	27
spíše ne	42	41	40	39	42	39	41	43
rozhodně ne	22	20	22	21	19	23	24	21
neví	8	7	8	7	7	5	6	6

Pozn.: Procenta ve sloupci.

Zdroj: CVVM SOÚ AV ČR, v.v.i., Naše společnost 3. – 10. 11. 2014, 1085 respondentů starších 15 let, osobní rozhovor.