

**Centrum pro výzkum veřejného mínění
Sociologický ústav AV ČR, v.v.i.**

Jilská 1, Praha 1

Tel.: 286 840 129

E-mail: jan.cervenka@soc.cas.cz

Občané o ekonomické situaci svých domácností – říjen 2014

Technické parametry

Výzkum:	<i>Naše společnost, v14-10</i>
Realizátor:	<i>CVVM, Sociologický ústav AV ČR, v.v.i.</i>
Projekt:	<i>Naše společnost – projekt kontinuálního výzkumu veřejného mínění CVVM SOÚ AV ČR, v.v.i.</i>
Termín terénního šetření:	<i>1. – 8. 10. 2014</i>
Výběr respondentů:	<i>Kvótní výběr</i>
Kvóty:	<i>Kraj (oblasti NUTS 3), velikost místa bydliště, pohlaví, věk, vzdělání</i>
Zdroj dat pro kvótní výběr:	<i>Český statistický úřad</i>
Reprezentativita:	<i>Obyvatelstvo ČR ve věku od 15 let</i>
Počet dotázaných:	<i>1045</i>
Počet tazatelů:	<i>240</i>
Metoda sběru dat:	<i>Osobní rozhovor tazatele s respondentem</i>
Výzkumný nástroj:	<i>Standardizovaný dotazník</i>
Otázky:	<i>EU.4, EU.5, EU.6, EU.23</i>
Zveřejněno dne:	<i>13. listopadu 2014</i>
Zpracoval:	<i>Jan Červenka</i>

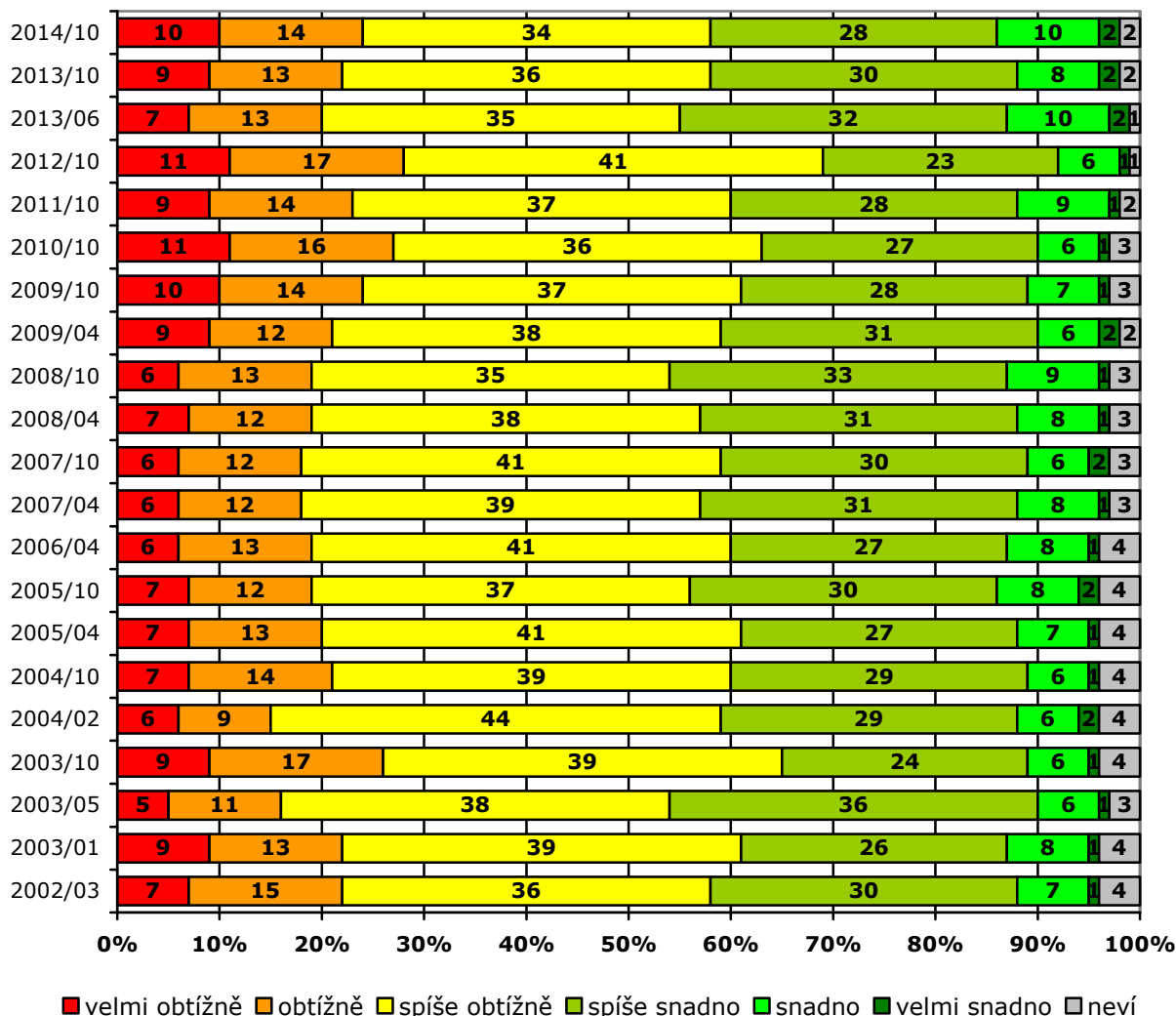
V rámci svého říjnového šetření CVVM zkoumalo, jak lidé vnímají současnou sociálně-ekonomickou situaci svých domácností. Dotázaní se vyjadřovali k tomu, zda je pro ně obtížné vyjít s příjmy a zda svoji domácnost považují za bohatou či naopak chudou. Dále se pak šetření podrobněji věnovalo tomu, na které potřeby mají domácnosti ve svém rozpočtu dostatek peněz a na které nikoli.

První otázka se týkala toho, jak snadno či obtížně lidé vycházejí se svým příjmem. Podle aktuálních výsledků (viz graf 1) je pro téměř tři pětiny (58%) českých občanů a jejich domácností složité vyjít se současnou výší příjmů. Konkrétně pro 34 % oslovených je toto „spíše obtížné“, pro 14 % lidí „obtížné“ a pro 10 % „velmi obtížné“. Na druhé straně dvěma pětinám domácností (40 %) nedělá hospodaření s příjmy podle vyjádření respondentů větší problémy – pro 28 % je to „spíše snadné“, pro dalších 10 % „snadné“ a pro 2 % „velmi snadné“. Odpověď „neví“ uvedla 2 % respondentů.

Oproti šetření z října 2013 se hodnocení statisticky významně nezměnilo. V porovnání s říjnem 2012 je situace lepší, když podíl dotázaných deklarujících obtíže s rodinným rozpočtem při jejím současném příjmu je nižší o jedenáct procentních bodů. Aktuální výsledek je přitom statisticky srovnatelný s říjnem 2011.

Podrobnější analýza ukazuje, že deklarované potíže při vycházení s příjmem domácnosti klesají s jeho růstem. Problémy s hospodařením s příjmy deklarují častěji ženy, osoby se základním a středním vzděláním bez maturity, lidé ve věku nad 60 let, nepracující důchodci, nezaměstnaní, lidé, kteří se politicky řadí jednoznačně na levici, potenciální voliči KSČM, nevoliči a dotázaní označující svou životní úroveň za špatnou nebo za ani dobrou ani špatnou. Naopak bez potíží hospodaří se svými příjmy především podnikatelé se zaměstnanci, vysoce kvalifikovaní odborníci nebo vedoucí pracovníci, vysokoškoláci, dále pak respondenti hlásící se k pravici či pravému středu, voliči TOP 09 či ANO a také osoby hovořící o své životní úrovni jako o dobré.

Graf 1: Jak domácnost vychází se svými příjmy¹ – časové srovnání (%)



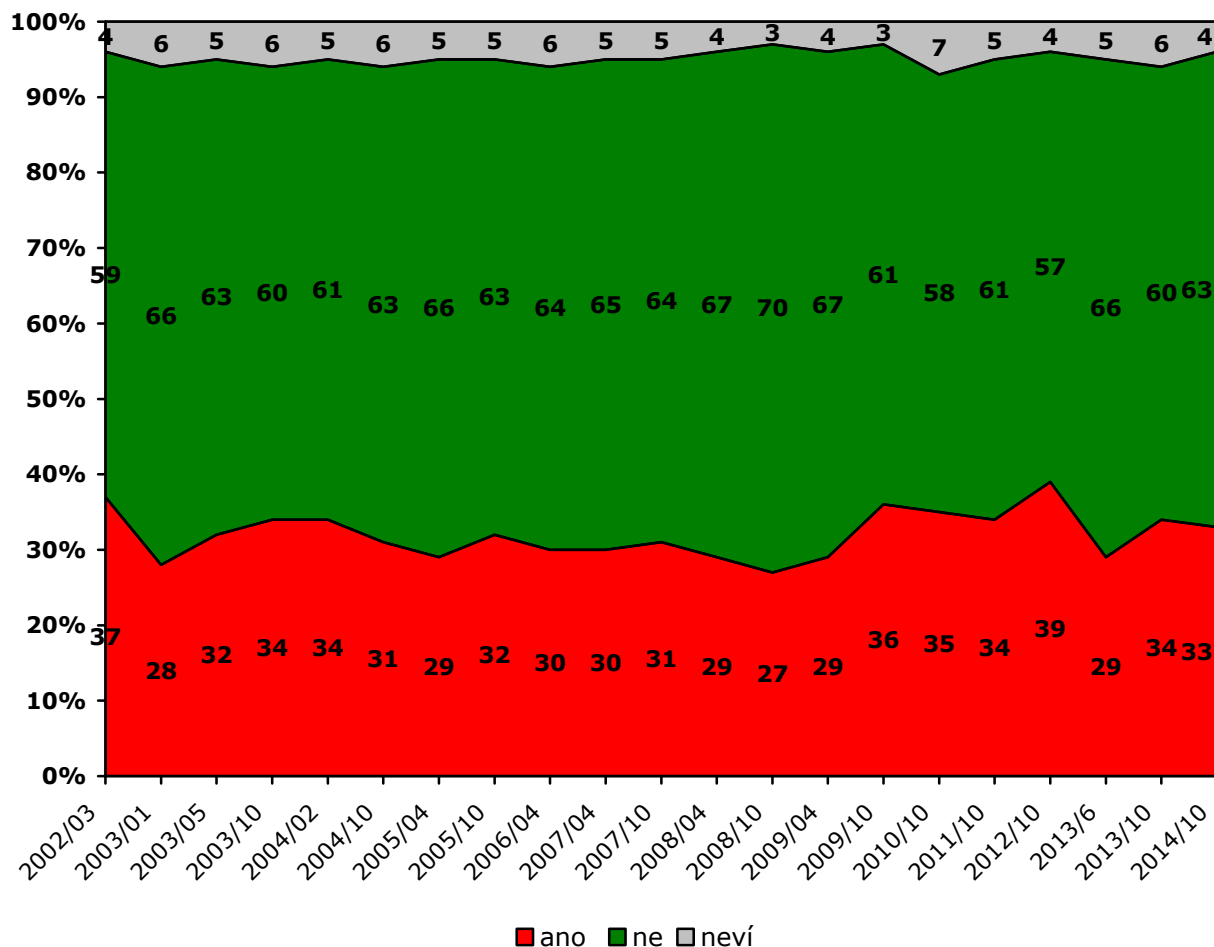
Zdroj: CVVM SOÚ AV ČR, v.v.i., *Naše společnost. Aktuální výsledky z výzkumu Naše společnost, 1. – 8. 10. 2014, 1045 respondentů starších 15 let, osobní rozhovor.*

Jak ukazují údaje zachycené v grafu 2, ve velmi obtížné finanční situaci se v průběhu minulého roku podle získaných vyjádření ocitla třetina (33 %) českých občanů. Naopak více než tři pětiny (63 %) tuto zkušenost nemají a 4 % lidí se nedokázala vyjádřit. Výsledky aktuálního šetření ve srovnání s předešlým výzkumem z října 2013 v tomto ohledu nepřinesly významnou změnu. Proti říjnu

¹ Znění otázky: „Jak Vaše domácnost vychází s příjmem, který v současné době má?“ Možnosti odpovědí: „velmi obtížně“, „obtížně“, „spíše obtížně“, „spíše snadno“, „snadno“, „velmi snadno“, „neví“.

2012 je podíl těch, kdo se podle vlastních slov ocitli v průběhu posledních 12 měsíců ve velmi obtížné finanční situaci, o šest procentních bodů nižší.

Graf 2: Velmi obtížná finanční situace v průběhu minulého roku² - časové srovnání (%)



Zdroj: CVVM SOÚ AV ČR, v.v.i., Naše společnost. Aktuální výsledky z výzkumu Naše společnost, 1. – 8. 10. 2014, 1045 respondentů starších 15 let, osobní rozhovor.

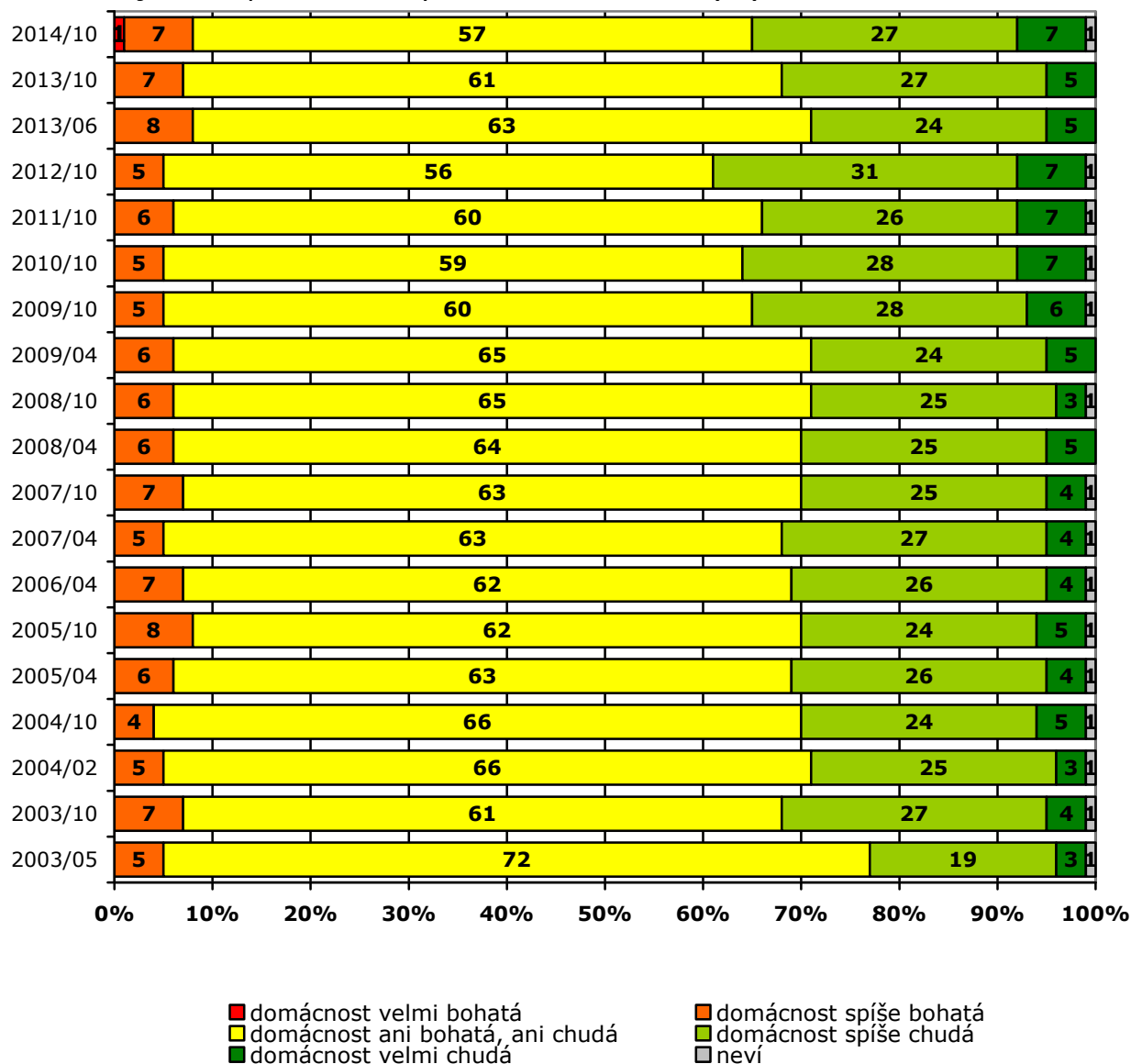
Z třídění druhého stupně vyplynulo, že s tíživou finanční situací se podle obdržených odpovědí potýkali častěji dotázaní se základním vzděláním nebo se středním vzděláním bez maturity a vyučení, nezaměstnaní a lidé pracující v nekvalifikovaných dělnických profesích. Velice často tuto odpověď, že se v uplynulém roce dostali do velmi obtížné finanční situace, uváděli respondenti, kteří životní úroveň svojí domácnosti hodnotí jako špatnou (78 %).

Odpovědi na další otázku ukázaly, že téměř třípětinová většina (57 %) českých občanů považuje svoji domácnost za „ani bohatou, ani chudou“. Podíl osob, které se vyjadřují o svých domácnostech jako chudých, pak převažuje nad těmi, kdo uvádějí opak. Více než čtvrtina (27 %) lidí se domnívá, že jejich domácnost je spíše chudá, a 7 % respondentů ji označuje za velmi chudou. Na druhé straně jako spíše bohatou vidí svou domácnost 7 % lidí a podíl občanů

² Znění otázky: „Ocitla se Vaše domácnost někdy v průběhu posledních 12 měsíců ve velmi obtížné finanční situaci?“ Možnosti odpovědí: „ano“, „ne“, „neví“.

označujících ji za velmi bohatou činil 1 %. Jak je vidět v grafu 3, aktuální hodnocení se od minulého šetření z října 2013 významně odlišilo pouze tím, že v něm byl zaznamenán mírně (o čtyři procentní body) snížený podíl těch, kdo svou domácnost označují za „ani bohatou, ani chudou“. Podíl „chudých“ domácností je pak o něco vyšší, než stabilně býval v období do první poloviny roku 2009, avšak je stále o čtyři procentní body menší, než byl před dvěma lety v říjnu 2012.

Graf 3: Subjektivní pocit chudoby³ – časové srovnání (%)



Zdroj: CVVM SOÚ AV ČR, v.v.i., Naše společnost. Aktuální výsledky z výzkumu Naše společnost, 1. – 8. 10. 2014, 1045 respondentů starších 15 let, osobní rozhovor.

Analýza druhého stupně podle vybraných sociodemografických charakteristik ukázala, že jako chudou vidí svou domácnost častěji dotázaní se základním vzděláním, lidé ve věku nad 60 let, nepracující důchodci, nezaměstnaní, nekvalifikovaní dělníci, respondenti, kteří sami sebe politicky situují jednoznačně na levici, stoupenci KSČM nebo nevoliči, lidé deklarující

³ Znění otázky: „Máte pocit, že je Vaše domácnost bohatá, nebo chudá?“ Možnosti odpovědí: „velmi bohatá“, „spíše bohatá“, „ani bohatá, ani chudá“, „spíše chudá“, „velmi chudá“, „neví“.

špatnou životní úroveň své domácnosti a samozřejmě i osoby, které podle svých vyjádření obtížně hospodaří s příjmy. Opačný pohled na situaci svých domácností mají spíše podnikatelé a živnostníci, vysoce kvalifikovaní odborníci nebo vedoucí pracovníci, studenti, dotázaní se vzděláním vysokoškolským a středním s maturitou, lidé hlásící se k pravici či pravému středu, voliči TOP 09 či ANO a lidé označující svou životní úroveň za dobrou a deklarující snadné vycházení s příjmy.

Na závěr byla respondentům také položena otázka⁴ zjišťující konkrétněji to, na co postačuje příjem domácnosti (viz tabulku 1).

Tabulka 1: Příjem domácnosti dostačuje na... (v %)

	rozhodně ano	spíše ano	spíše ne	rozhodně ne	+/-
základní potřeby	52	42	5	1	94/6
zájmy a koníčky	19	39	24	16	58/40
spořit	10	26	30	30	36/60
podporovat děti a rodiče	7	21	25	28	28/53
nakupovat zdravější potraviny	7	31	32	26	38/58
trávit dovolenou v zahraničí	6	18	23	48	24/71
nakupovat luxusní zboží	2	10	22	59	12/81

Pozn. Dopočet do 100 % v řádcích tvoří odpovědi „neví“ a „netýká se“.

Zdroj: CVVM SOÚ AV ČR, v.v.i., Naše společnost. Aktuální výsledky z výzkumu Naše společnost, 1. – 8. 10. 2014, 1045 respondentů starších 15 let, osobní rozhovor.

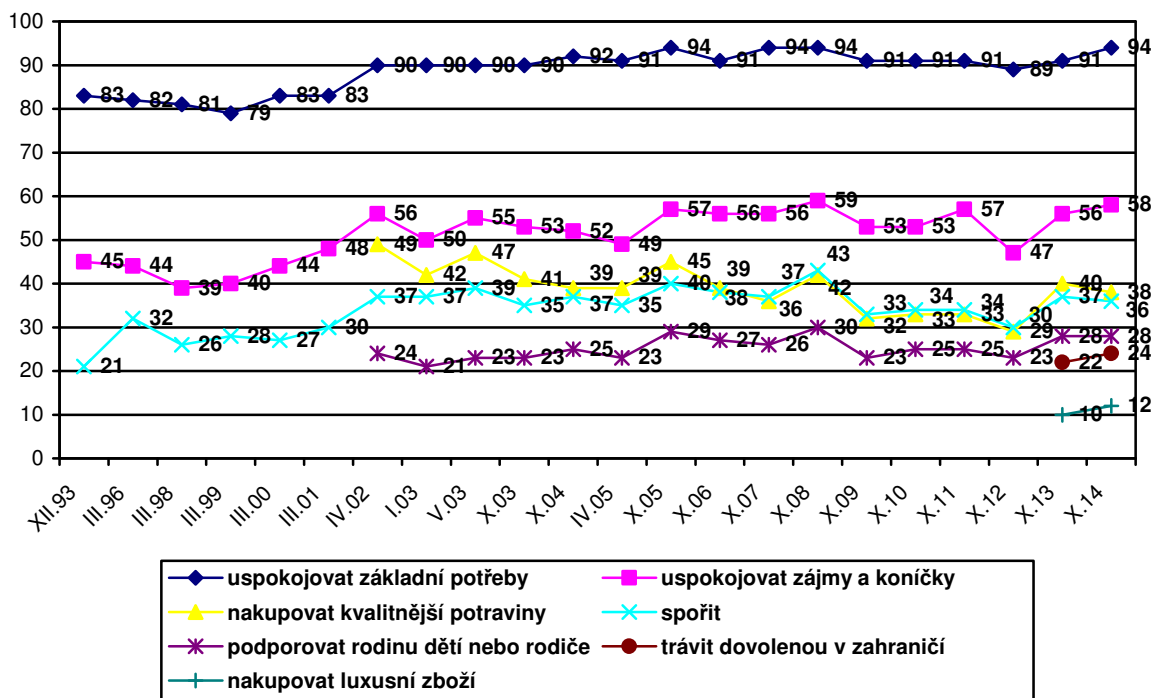
Z výsledků je patrné, že příjem naprosté většiny domácností (94 %) umožňuje uspokojovat základní potřeby (jídlo, oblečení, běžné potřeby). Problém s financováním i jenom základních potřeb má asi 6 % dotázaných. Příjem domácností pak už méně stačí na financování koníčků a zájmů členů domácnosti, s čímž podle vlastního vyjádření nemá problém téměř třípětinová většina (58 %) respondentů a jejich domácností, zatímco dvě pětiny (40 %) v tomto ohledu deklarují nedostatek prostředků z příjmu domácnosti. Příjem většiny domácností však už spíše nebo úplně neumožňuje spořit, podporovat děti a rodiče, nakupovat kvalitnější či zdravější potraviny, pravidelně trávit dovolenou v zahraničí či nakupovat luxusní zboží.

V případě nákupu zdravějších nebo kvalitnějších potravin mají dostatek prostředků v současné době necelé dvě pětiny (38 %) dotázaných, zatímco bezmála třípětinová většina (58 %) uvádí, že příjem jejich domácností nákup kvalitnějších potravin neumožňuje. Podobné je to i s možností spořit, což příjem podle vyjádření respondentů dovoluje o málo více než třetině (36 %) domácností, zatímco opak deklarují tři pětiny (60 %) oslovených. Jen o málo více než čtvrtina (28 %) si podle vlastních slov může dovolit ze svého příjmu podporovat buď své děti, nebo své rodiče, zatímco mírné nadpoloviční většině (53 %) to příjem neumožňuje, ačkoli by v jejich případě taková možnost přicházela v úvahu. Jen necelá čtvrtina domácností (24 %) si podle vlastních slov může dovolit trávit dovolenou v zahraničí, zatímco sedmi z deseti (71 %) domácností to příjem neumožňuje, v tom bezmála polovině (48 %) to příjem „rozhodně“ neumožňuje. Pouze o málo více než desetina domácností (12 %) má

⁴ Znění otázky: „Umožňuje celkový příjem Vaší domácnosti - a) uspokojovat základní životní potřeby domácnosti - jídlo, oblečení a běžné potřeby pro domácnost, b) uspokojovat zájmy a koníčky členů vaší domácnosti, c) spořit, d) podporovat rodinu Vašich dětí nebo Vaše rodiče, e) nakupovat zdravější nebo kvalitnější potraviny, f) pravidelně trávit dovolenou v zahraničí, g) nakupovat luxusní zboží.“

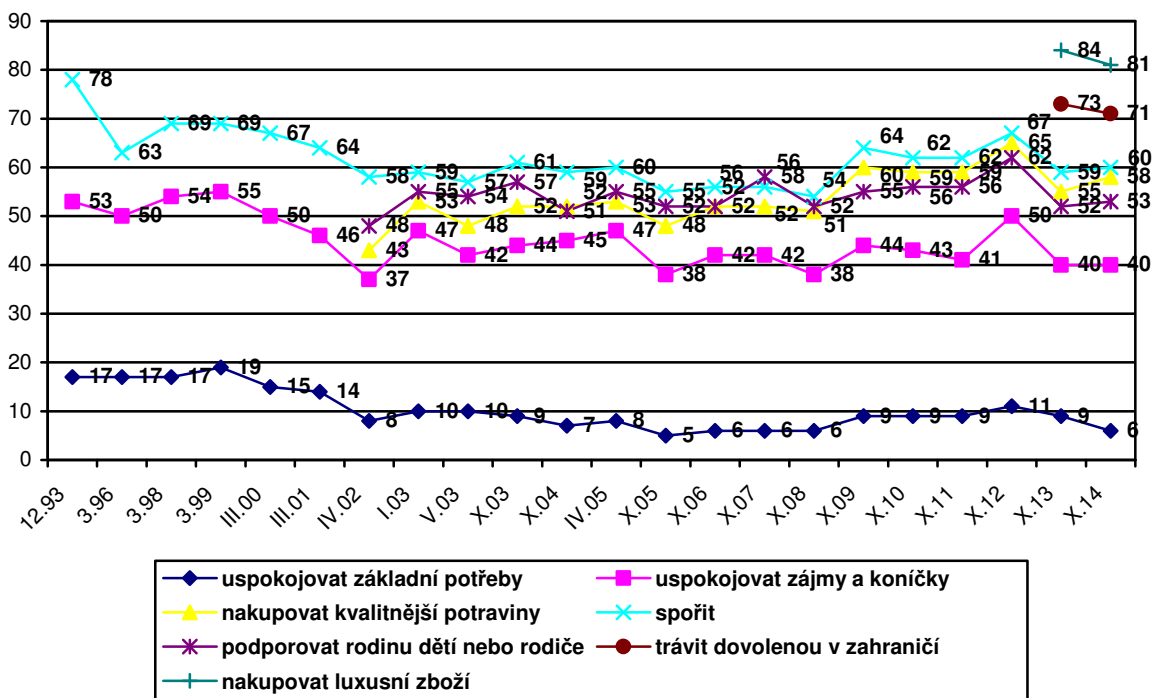
na nákup luxusního zboží, 81 % nikoli a v tom 59 % „rozhodně“ nemá na nákup luxusního zboží.

Graf 4a: Příjem umožňuje... (časové srovnání podílů pozitivních odp. v %)



Zdroj: CVVM SOÚ AV ČR, v.v.i., Naše společnost.

Graf 4b: Příjem neumožňuje... (časové srovnání podílů negativních odp. v %)



Zdroj: CVVM SOÚ AV ČR, v.v.i., Naše společnost.

V grafech 4a a 4b jsou zachyceny výsledky všech předchozích výzkumů od roku 1993. V porovnání s minulým šetřením z října 2013 nedošlo u žádné ze zkoumaných položek k posunu překračujícímu hranici statistické chyby. U všech položek je pak stávající hodnocení lepší než před dvěma lety v říjnu 2012.

Podrobnější analýza ukázala, že všechny položky velmi silně korelují se subjektivním hodnocením životní úrovně vlastní domácnosti, výší jejího příjmu, deklarovanou snadností či obtížností vycházení s příjmem, jakož i deklarovaným majetkovým statusem domácnosti na škále bohatství či chudoby. U všech položek se rovněž možnosti plynoucí z příjmu zvyšují s dosaženým vzděláním. Z hlediska věku se s výjimkou uspokojování základních potřeb a možnosti podporovat domácnost svých dětí, případně rodičů jako relativně horší jeví situace dotázaných nad 60 let. Prakticky u všech položek se významné rozdíly objevily i z hlediska současného zaměstnání, když horší situaci deklarovali zejména důchodci a nezaměstnaní, ale v menší míře i lidé pracující v nekvalifikovaných dělnických profesích, naopak lépe na to byli vesměs podnikatelé a živnostníci, vysoce kvalifikovaní odborní nebo vedoucí pracovníci a studenti.