



**Centrum pro výzkum veřejného mínění  
Sociologický ústav AV ČR, v.v.i.**  
Jilská 1, Praha 1  
Tel.: 286 840 129  
E-mail: jan.cervenka@soc.cas.cz

## Postoje k politickým stranám – září 2014

### Technické parametry

Výzkum:	<i>Naše společnost, v14-09</i>
Realizátor:	<i>Centrum pro výzkum veřejného mínění, Sociologický ústav AV ČR, v.v.i.</i>
Projekt:	<i>Naše společnost – projekt kontinuálního výzkumu veřejného mínění CVVM SOÚ AV ČR, v.v.i.</i>
Termín terénního šetření:	<i>8. – 15. 9. 2014</i>
Výběr respondentů:	<i>Kvótní výběr</i>
Kvóty:	<i>Kraj (oblasti NUTS 3), velikost místa bydliště, pohlaví, věk, vzdělání</i>
Zdroj dat pro kvótní výběr:	<i>Český statistický úřad</i>
Reprezentativita:	<i>Obyvatelstvo ČR ve věku od 15 let</i>
Počet dotázaných:	<i>1017</i>
Počet tazatelů:	<i>239</i>
Metoda sběru dat:	<i>Osobní rozhovor tazatele s respondentem</i>
Výzkumný nástroj:	<i>Standardizovaný dotazník</i>
Otázky:	<i>PV.87</i>
Zveřejněno dne:	<i>29. října 2014</i>
Zpracoval:	<i>Jan Červenka</i>

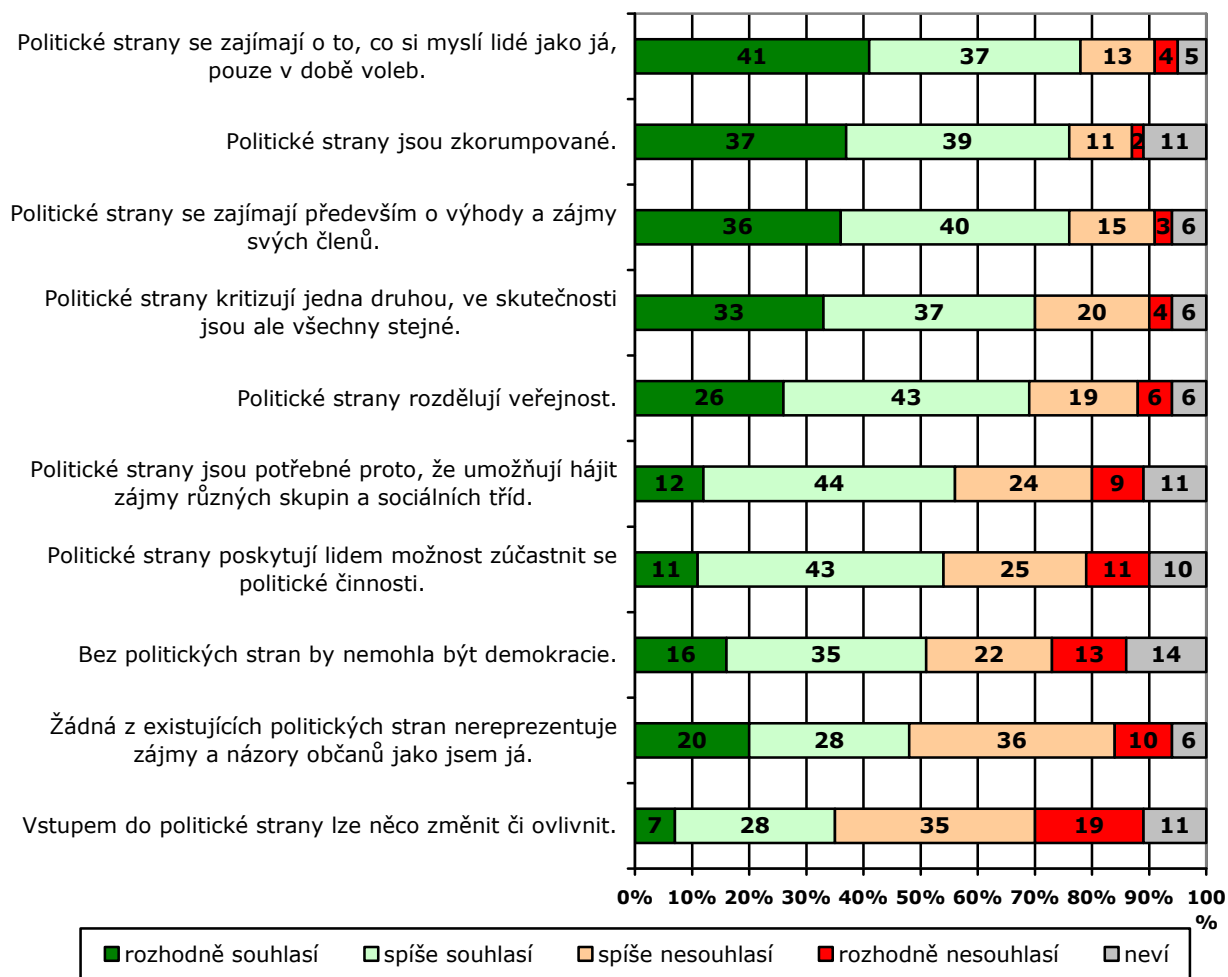
V září 2014 byly v rámci pravidelného šetření CVVM Naše společnost zkoumány názory občanů na politické strany a jejich roli ve společnosti a v politickém procesu.<sup>1</sup> Respondenti vyjadřovali míru svého souhlasu či nesouhlasu s 10 výroky týkajícími se politických stran a jejich činnosti.

Více než tři čtvrtiny dotázaných se domnívají, že politické strany se zajímají o to, co si lidé myslí, pouze v době voleb (souhlas vyjádřilo 78 % respondentů), jsou zkorumpované (76 % souhlasících) a zajímají se především o výhody a zájmy svých členů (76 % souhlasících). Sedm z deseti oslovených dále věří, že i když politické strany kritizují jedna druhou, ve skutečnosti jsou všechny stejné (70 % souhlasících) a že politické strany rozdělují veřejnost (69 % souhlasících). Nadpoloviční většina se domnívá, že politické strany jsou potřebné proto, že umožňují hájit zájmy různých skupin a sociálních tříd (56 %) a že politické strany poskytují lidem možnost zúčastnit se politické činnosti (54 %). Asi polovina (51 %) souhlasí s tvrzením, že bez politických stran by nemohla demokracie existovat.

<sup>1</sup> Znění otázky: „Do jaké míry souhlasíte či nesouhlasíte s následujícími výroky?“ (výroky v plném znění viz graf 1 a tabulka 1). Varianty odpovědí: rozhodně souhlasí, spíše souhlasí, spíše nesouhlasí, rozhodně nesouhlasí.

Téměř polovina českých občanů (48 %) se domnívá, že žádná z existujících politických stran nereprezentuje zájmy a názory občanů, jako jsou oni sami, což ovšem statisticky srovnatelný podíl (46 %) oslovených odmítá. Pouze 35 % českých občanů věří, že vstupem do politické strany lze něco změnit či ovlivnit, zatímco nadpoloviční většina dotázaných (54 %) tomu nevěří (viz graf 1).

**Graf 1: Postoje k politickým stranám (v %)**



Zdroj: CVVM SOÚ AV ČR, v.v.i., *Naše společnost 8. – 15. 9. 2014*, 1017 respondentů starších 15 let, osobní rozhovor.

Hlubší analýza odhalila, že v názorech na úlohu politických stran ve společnosti nejsou příliš výrazné rozdíly mezi jednotlivými skupinami obyvatel. Jedinou významnou diferencí z hlediska věku byl u většiny položek významně zvýšený podíl odpovědi „neví“ u mladých ve věku 15 až 19 let. Vyšší podíl „neví“ se zároveň objevuje ve zvýšené míře u řady položek mezi dotázanými se základním vzděláním. Ti mají také poněkud častěji pocit, že politické strany nereprezentují jejich zájmy.

Z hlediska životní úrovně ti, kdo životní úroveň své domácnosti hodnotí jako dobrou, častěji souhlasí s tím, že strany poskytují lidem příležitost k účasti na politické činnosti a že bez politických stran by demokracie nemohla existovat, což naopak respondenti se špatnou životní úrovní častěji odmítají. Lidé se špatnou životní úrovní dále poněkud častěji vyjadřují nesouhlas s tím, že politické strany hájí zájmy různých skupin a



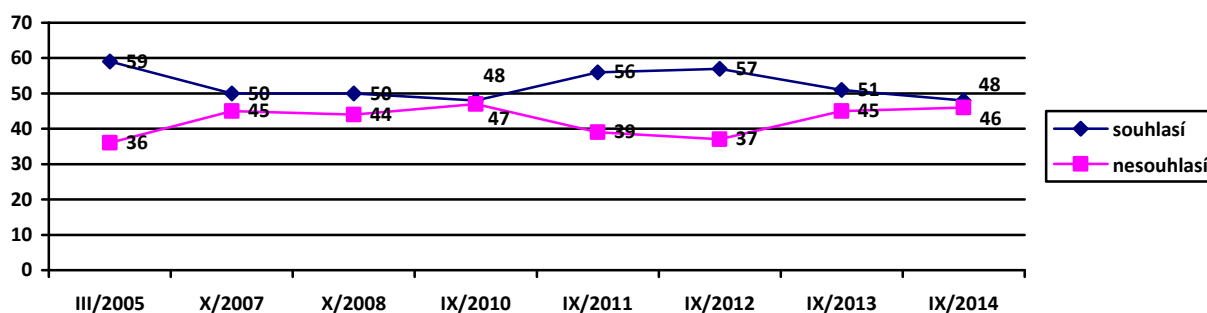
tříd, a naopak se více kloní k tomu, že všechny strany jsou stejné. Méně často pak také vyjadřují nesouhlas s tvrzením o zkorumpovanosti politických stran, respektive více se kloní k názoru, že politické strany jsou zkorumpované.

Z hlediska sebezařazení na škále levice-pravice se ve vztahu k politickým stranám více kriticky vymezovali u řady položek ti, kdo se řadí do politického středu. Tito lidé častěji souhlasí s tím, že žádná politická strana nereprezentuje zájmy lidí, jako oni, a že jsou všechny strany stejné, naopak nižší podíl souhlasu nebo vyšší nesouhlas vykazují v případě výroků, že politické strany poskytují možnost účasti v politice a že vstupem do politických stran lze něco změnit nebo ovlivnit. Také se u nich objevil nižší podíl odmítnutí ve vztahu k výroku, že se politické strany zajímají jen o zájmy svých vlastních členů. Naopak trochu příznivěji se k politickým stranám obecně staví ti, kdo sami sebe řadí na pravici, ti konkrétně více odmítají tezi, že žádná politická strany nereprezentuje zájmy lidí, jako jsou oni, že jsou všechny strany stejné a že jsou zkorumpované, a častěji souhlasí s tím, že poskytují možnost účasti v politice, že bez nich by nemohla demokracie být a že vstupem do nich lze něco změnit nebo ovlivnit.

Vesměs příznivěji politické strany hodnotí lidé důvěřující vládě a ochotní jít k volbám. Příznivější hodnocení politických stran se rovněž objevuje u těch, kdo jsou členy některé z politických stran nebo kdo alespoň podle vlastního vyjádření v posledních deseti letech uvažovali o tom, že by do některé ze stran vstoupili. Žádná z těchto třídících charakteristik ovšem nevykázala významné rozdíly v případě výroku, že politické strany rozdělují veřejnost, kde jsou názory v populaci rozloženy velmi rovnoměrně.

Oproti minulému šetření ze září 2013 (viz grafy 2a až 2j) vzrostl podíl souhlasu a poklesl podíl nesouhlasu v případě výroku, že politické strany poskytují lidem možnost zúčastnit se politické činnosti (souhlas +5 procentních bodů, nesouhlas -6 procentních bodů). Naopak pokles u souhlasu či nárůst podílu nesouhlasících byl zaznamenán v případě výroku, že politické strany rozdělují veřejnost (souhlas -7 procentních bodů, nesouhlas +7 procentních bodů), že politické strany se zajímají především o výhody a zájmy svých členů (souhlas -5 procentních bodů), že politické strany se zajímají o to, co si myslí lidé jako já, pouze v době voleb (souhlas -5 procentních bodů) a že politické strany jsou zkorumpované (souhlas -7 procentních bodů).

**Graf 2a: Souhlas a nesouhlas s výrokem: žádná z existujících politických stran nereprezentuje zájmy a názory občanů jako jsem já – časové srovnání (%)**

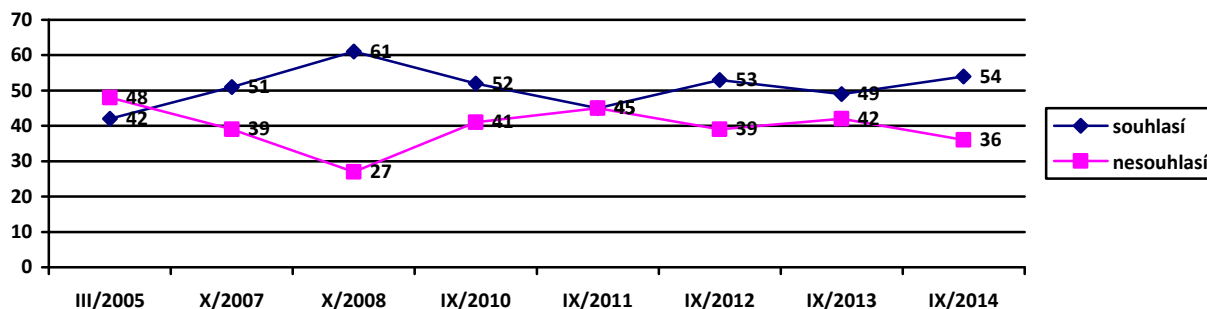


Pozn.: Údaje v grafu představují součty „rozhodně+spíše souhlasí“ a „rozhodně+spíše nesouhlasí“.

Zdroj: CVVM SOÚ AV ČR, v.v.i., Naše společnost.



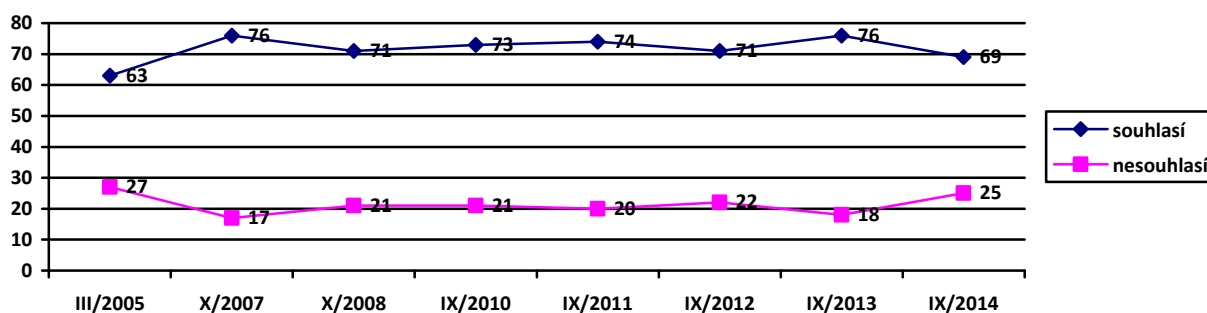
**Graf 2b: Souhlas a nesouhlas s výrokem: politické strany poskytují lidem možnost zúčastnit se politické činnosti – časové srovnání (%)**



Pozn.: Údaje v grafu představují součty „rozhodně+spíše souhlasí“ a „rozhodně+spíše nesouhlasí“.

Zdroj: CVVM SOÚ AV ČR, v.v.i., Naše společnost.

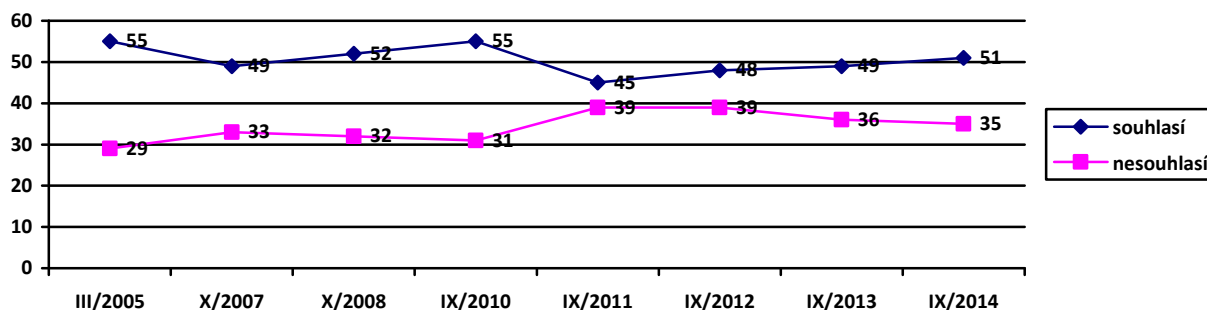
**Graf 2c: Souhlas a nesouhlas s výrokem: politické strany rozdělují veřejnost – časové srovnání (%)**



Pozn.: Údaje v grafu představují součty „rozhodně+spíše souhlasí“ a „rozhodně+spíše nesouhlasí“.

Zdroj: CVVM SOÚ AV ČR, v.v.i., Naše společnost.

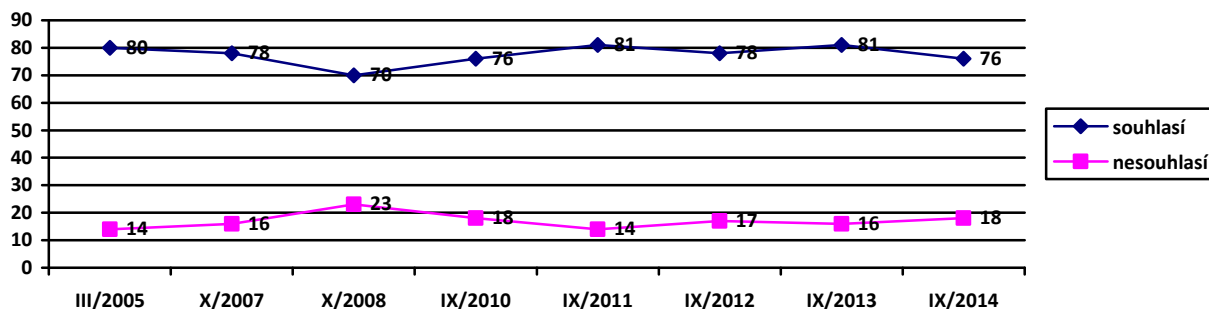
**Graf 2d: Souhlas a nesouhlas s výrokem: bez politických stran by nemohla být demokracie (%)**



Pozn.: Údaje v grafu představují součty „rozhodně+spíše souhlasí“ a „rozhodně+spíše nesouhlasí“.

Zdroj: CVVM SOÚ AV ČR, v.v.i., Naše společnost.

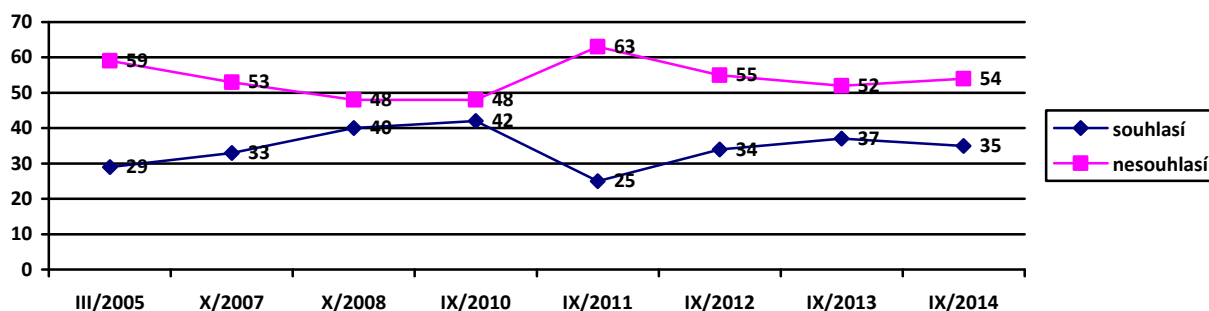
**Graf 2e: Souhlas a nesouhlas s výrokem: politické strany se zajímají především o výhody a zájmy svých členů (%)**



Pozn.: Údaje v grafu představují součty „rozhodně+spíše souhlasí“ a „rozhodně+spíše nesouhlasí“.

Zdroj: CVVM SOÚ AV ČR, v.v.i., Naše společnost.

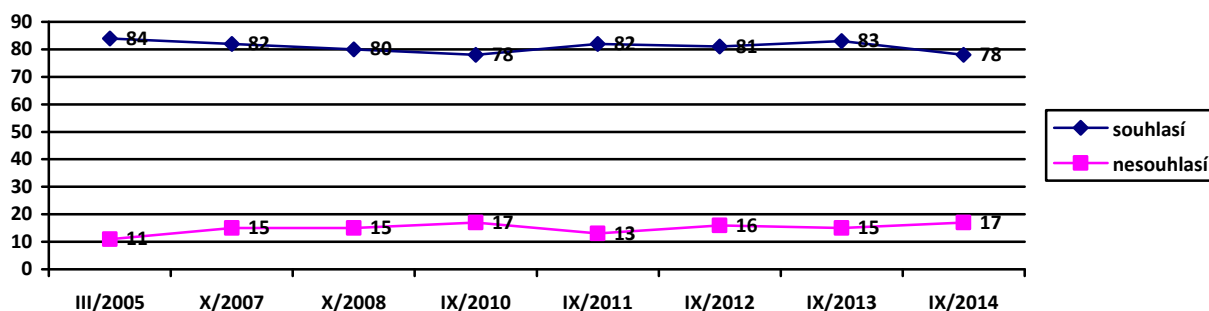
**Graf 2f: Souhlas a nesouhlas s výrokem: vstupem do politické strany lze něco změnit či ovlivnit (%)**



Pozn.: Údaje v grafu představují součty „rozhodně+spíše souhlasí“ a „rozhodně+spíše nesouhlasí“.

Zdroj: CVVM SOÚ AV ČR, v.v.i., Naše společnost.

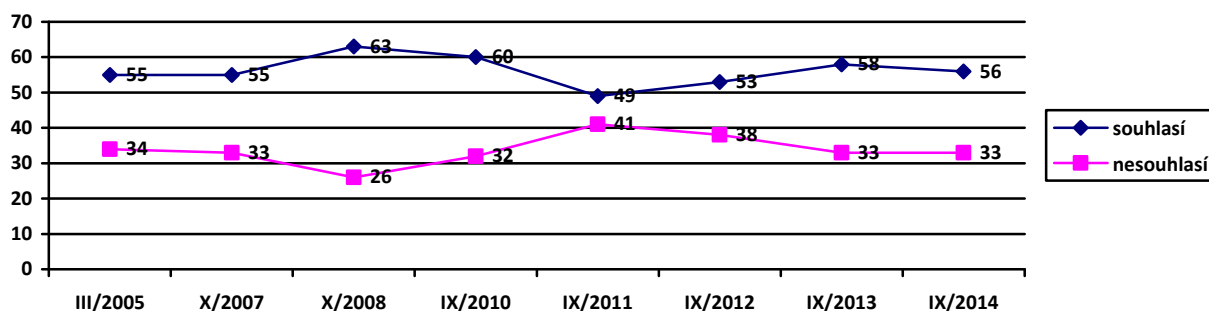
**Graf 2g: Souhlas a nesouhlas s výrokem: politické strany se zajímají o to, co si myslí lidé jako já, pouze v době voleb (%)**



Pozn.: Údaje v grafu představují součty „rozhodně+spíše souhlasí“ a „rozhodně+spíše nesouhlasí“.

Zdroj: CVVM SOÚ AV ČR, v.v.i., Naše společnost.

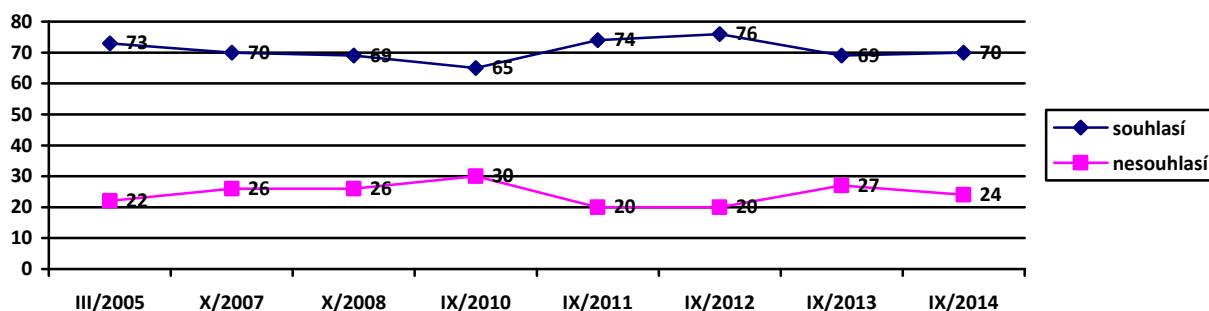
**Graf 2h: Souhlas a nesouhlas s výrokem: politické strany jsou potřebné proto, že umožňují hájit zájmy různých skupin a sociálních tříd (%)**



Pozn.: Údaje v grafu představují součty „rozhodně+spíše souhlasí“ a „rozhodně+spíše nesouhlasí“.

Zdroj: CVVM SOÚ AV ČR, v.v.i., Naše společnost.

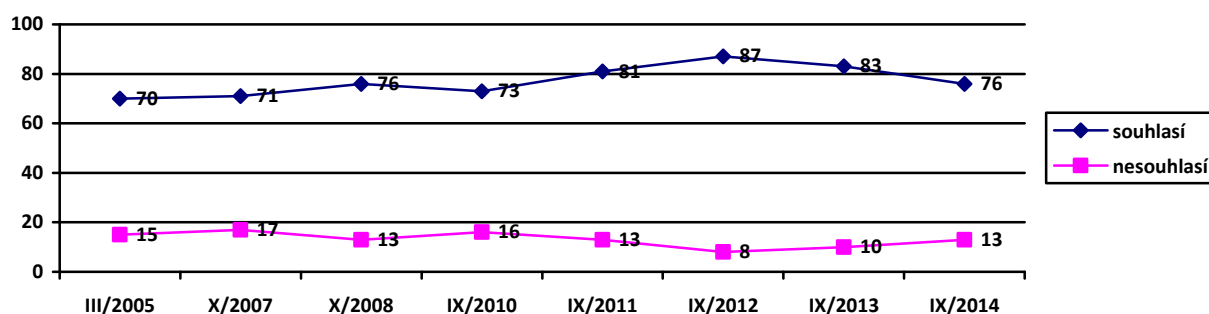
**Graf 2i: Souhlas a nesouhlas s výrokem: politické strany kritizují jedna druhou, ve skutečnosti jsou ale všechny stejné (%)**



Pozn.: Údaje v grafu představují součty „rozhodně+spíše souhlasí“ a „rozhodně+spíše nesouhlasí“.

Zdroj: CVVM SOÚ AV ČR, v.v.i., Naše společnost.

**Graf 2j: Souhlas a nesouhlas s výrokem: politické strany jsou zkorumpované (%)**



Pozn.: Údaje v grafu představují součty „rozhodně+spíše souhlasí“ a „rozhodně+spíše nesouhlasí“.

Zdroj: CVVM SOÚ AV ČR, v.v.i., Naše společnost.