



**Centrum pro výzkum veřejného mínění
Sociologický ústav AV ČR, v.v.i.**

Jilská 1, Praha 1

Tel.: 286 840 129

E-mail: jan.cervenka@soc.cas.cz

Důvěra některým institucím veřejného života v září 2014

Technické parametry

Výzkum:	<i>Naše společnost, v14-09</i>
Realizátor:	<i>Centrum pro výzkum veřejného mínění, Sociologický ústav AV ČR, v.v.i.</i>
Projekt:	<i>Naše společnost – projekt kontinuálního výzkumu veřejného mínění CVVM SOÚ AV ČR, v.v.i.</i>
Termín terénního šetření:	<i>8. – 15. 9. 2014</i>
Výběr respondentů:	<i>Kvótní výběr</i>
Kvóty:	<i>Kraj (oblasti NUTS 3), velikost místa bydliště, pohlaví, věk, vzdělání</i>
Zdroj dat pro kvótní výběr:	<i>Český statistický úřad</i>
Reprezentativita:	<i>Obyvatelstvo ČR ve věku od 15 let</i>
Počet dotázaných:	<i>1017</i>
Počet tazatelů:	<i>239</i>
Metoda sběru dat:	<i>Osobní rozhovor tazatele s respondentem</i>
Výzkumný nástroj:	<i>Standardizovaný dotazník</i>
Otázky:	<i>PO.8</i>
Zveřejněno dne:	<i>29. října 2014</i>
Zpracoval:	<i>Jan Červenka</i>

V září 2014 byla součástí pravidelného šetření CVVM otázka zjišťující důvěru občanů ve vybrané společenské instituce¹.

Jak vyplývá z údajů uvedených v tabulce 1, výrazně převažující důvěře se těší armáda (70 % důvěřujících : 22 % nedůvěřujících), policie ČR (65 % důvěřujících : 34 % nedůvěřujících), soudy (61 % důvěřujících : 37 % nedůvěřujících) a rádia (59 % důvěřujících : 35 % nedůvěřujících). Důvěra nad nedůvěrou mírně převážila také u neziskových organizací (48 % důvěřujících : 36 % nedůvěřujících), internetu (49 % důvěřujících : 39 % nedůvěřujících), televizí (51 % důvěřujících : 45 % nedůvěřujících) a odborů (42 % důvěřujících : 37 % nedůvěřujících). V případě bank jsou podíly důvěřujících a nedůvěřujících statisticky vyrovnané (48 % důvěřujících : 46 % nedůvěřujících). V případě tisku již mírně převážil podíl nedůvěřujících (45 % důvěřujících : 51 % nedůvěřujících). Výrazný převis podílu nedůvěřujících jsme zaznamenali u církví

¹ Znění otázky: „Řekněte prosím, důvěřujete nebo nedůvěřujete a) soudům, b) policii ČR, c) armádě, d) tisku, e) televizi, f) rádiu, g) odborům, h) církvím, i) neziskovým organizacím, j) bankám, k) internetu?“ Možnosti odpovědí: rozhodně důvěřuje, spíše důvěřuje, spíše nedůvěřuje, rozhodně nedůvěřuje.

(24 % důvěřujících : 66 % nedůvěřujících), což církve staví do role zdaleka nejméně důvěryhodných institucí z těch, jež jsou pravidelně zkoumány.

Tabulka 1: Důvěra vybraným institucím veřejného života (v %)

	rozhodně důvěřuje	spíše důvěřuje	spíše nedůvěřuje	rozhodně nedůvěřuje	neví	D/N	rozdíl
Armádě	20	50	17	5	8	70/22	+48
Policii ČR	13	52	27	7	1	65/34	+31
Soudům	13	48	28	9	2	61/37	+24
Rádiu	8	51	28	7	6	59/35	+24
Nezisk. org.	8	40	27	9	16	48/36	+12
Internetu	8	41	31	8	12	49/39	+10
Televizi	7	44	33	12	4	51/45	+6
Odborům	8	34	26	11	21	42/37	+5
Bankám	7	41	32	14	6	48/46	+2
Tisku	6	39	38	13	4	45/51	-6
Církvím	6	18	30	36	10	24/66	-42

Poznámka: Procenta v řádku. Položky jsou seřazeny podle rozdílu mezi součtem odpovědí „rozhodně důvěřuje“ a „spíše důvěřuje“ a součtem odpovědí „spíše nedůvěřuje“ a „rozhodně nedůvěřuje“.

Zdroj: CVVM SOÚ AV ČR, v.v.i., Naše společnost 8. – 15. 9. 2014, 1017 respondentů starších 15 let, osobní rozhovor.

Podrobnější analýza ukázala, že ženy mají větší důvěru, případně nižší nedůvěru, k soudům, k policii, k armádě a k církvím. Mladí lidé ve věku 15 až 19 let častěji důvěřují, případně méně nedůvěřují, soudům, tisku, televizi, rádiu, bankám a internetu. Kromě toho odborům častěji důvěřují lidé ve věku 45 až 59 let, zatímco ve skupině od 20 do 29 let byl podíl důvěřujících odborům relativně nižší. Dotázaní ve věku od 20 do 29 let mají výrazně vyšší důvěru k internetu. Lidé se základním vzděláním (bez studentů) méně důvěřují soudům, neziskovým organizacím a internetu. Naopak vyšší důvěru v internet mají absolventi středních škol s maturitou. Se zlepšujícím se hodnocením životní úrovně se zvyšuje důvěra ve vztahu k soudům, policii, armádě, církvím, bankám, neziskovým organizacím a internetu.

Regionálně církvím větší důvěru vyjadřují obyvatelé Moravy a specificky zejména dotázaní z regionu Jihovýchod a zvláště pak z Vysočiny, naopak nižší důvěru k církvím vykazovali dotázaní z Čech, především z jejich severozápadní části a hlavně z Ústeckého kraje. Na jihovýchodě republiky se objevuje i vyšší podíl důvěry ve vztahu k internetu.

Respondenti z velkých měst nad 80 tisíc vyjadřovali nižší důvěru ve vztahu k armádě. Obyvatelé obcí s populací do 800 častěji vyjadřovali důvěru k tisku. Církvím častěji nedůvěřují dotázaní z měst od 5 do 15 tisíc obyvatel. Vyšší podíl důvěry k internetu byl zaznamenán ve městech od 30 do 80 tisíc obyvatel.

Z hlediska sebezařazení na škále levice-pravice lidé hlásící se k levici více důvěřují odborům, ti kdo se naopak řadí na pravici, mají větší důvěru k neziskovým organizacím, bankám, internetu a v menší míře i k tisku.

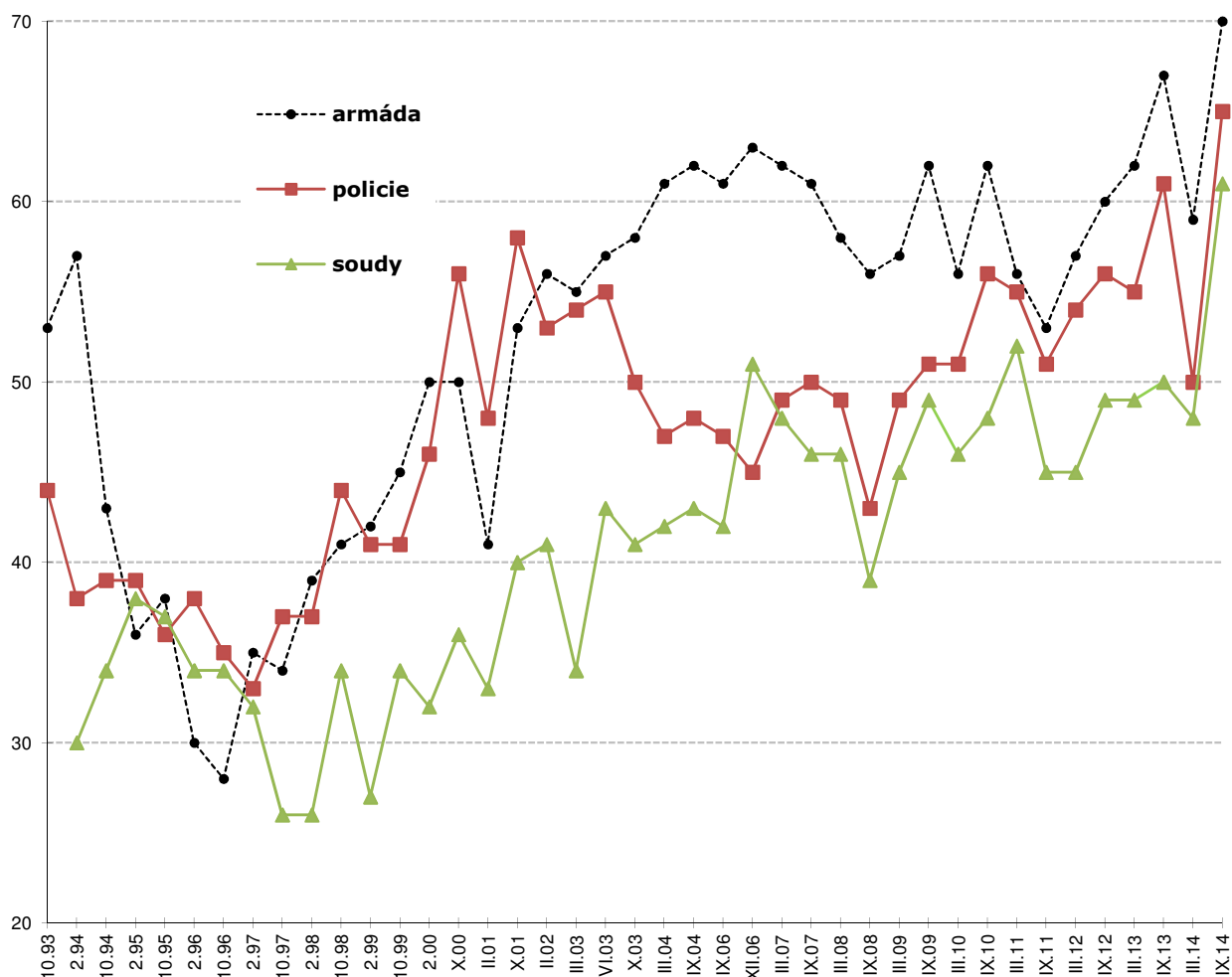
Podle stranických preferencí soudům častěji důvěřují příznivci ODS a TOP 09. Policii ČR se těší zvýšené důvěře stoupců ČSSD. Odborům rovněž více věří voliči ČSSD spolu s těmi, kdo preferují KSČM. Církvím mnohem častěji důvěřují lidé preferující KDU-ČSL, kteří zároveň poněkud více důvěřují i neziskovým organizacím. K bankám vyšší důvěru pociťují stoupcí TOP 09, relativně nižší



důvěru k nim mají příznivci KSČM. Voliči KSČM vyjadřují i zřetelně nižší důvěru ve vztahu k internetu. Nevoliči bez preferované strany pak méně důvěřují soudům, policii, armádě a odborům.

Ve všech případech vyšší důvěru jednotlivým institucím vyjadřovali také dotázaní, kteří důvěřují současné vládě. Důvěra k soudům, policii, armádě, neziskovým organizacím, bankám a internetu pozitivně koreluje se spokojeností s osobním životem.

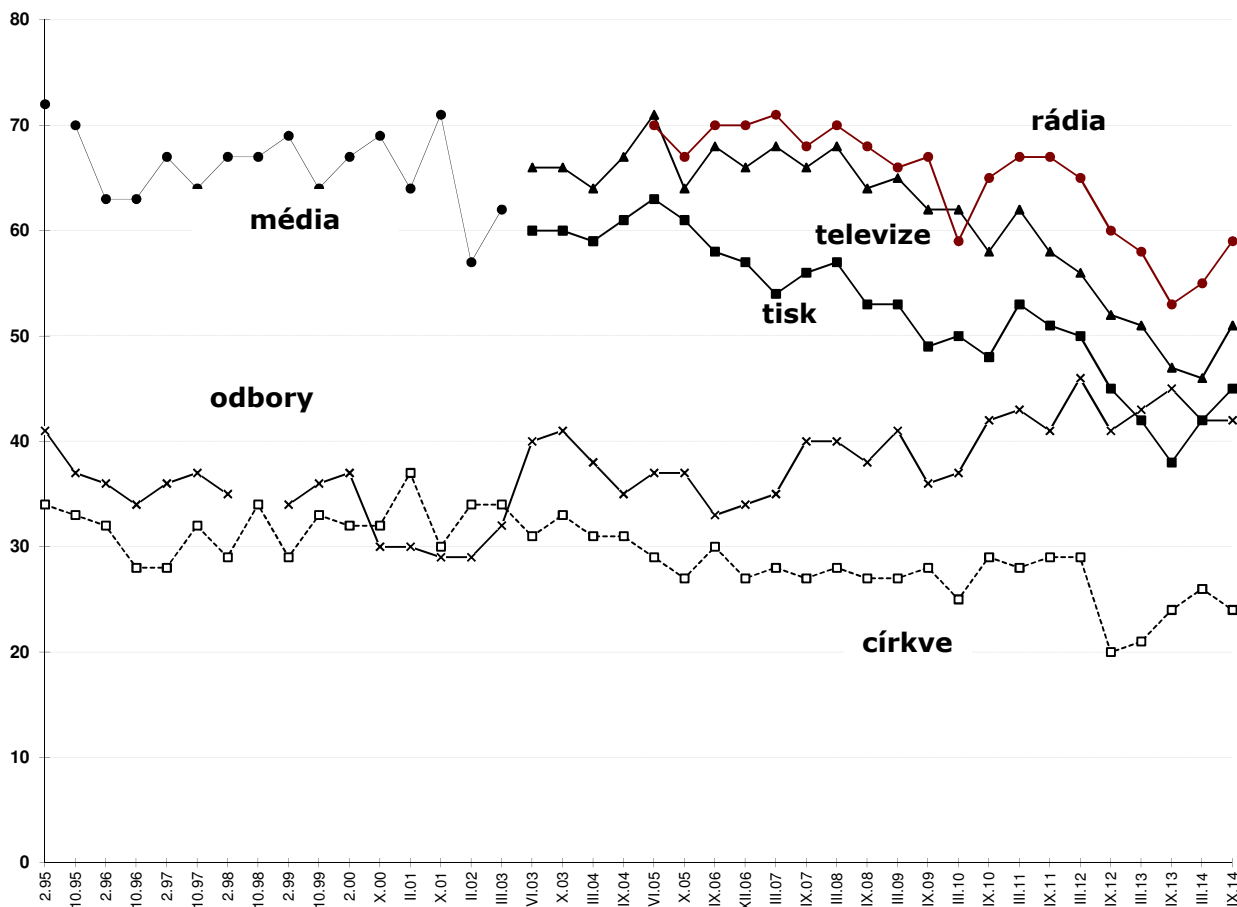
Graf 1: Vývoj důvěry armádě, policii, soudům (v %)



Pozn.: Údaje v grafu představují součet odpovědí "rozhodně důvěřuji" a "spíše důvěřuji" vyjádřený v procentech.

Zdroj: CVVM SOÚ AV ČR, v.v.i., Naše společnost.

Vývoj důvěry v armádu, policii a soudy v čase (viz graf 1) doznává v dlouhodobé perspektivě značných změn. V aktuálním šetření byl zaznamenán výrazný nárůst důvěry u všech tří: armádě důvěřuje o 11 procentních bodů více lidí než v březnu tohoto roku, soudům o 13 procentních bodů více a policii dokonce o 15 procentních bodů více. Ve všech případech přitom podíl důvěřujících dosáhl historického maxima od počátku srovnatelných výzkumů v roce 1993.

Graf 2: Vývoj důvěry médiím, odborům, církvím (v %)

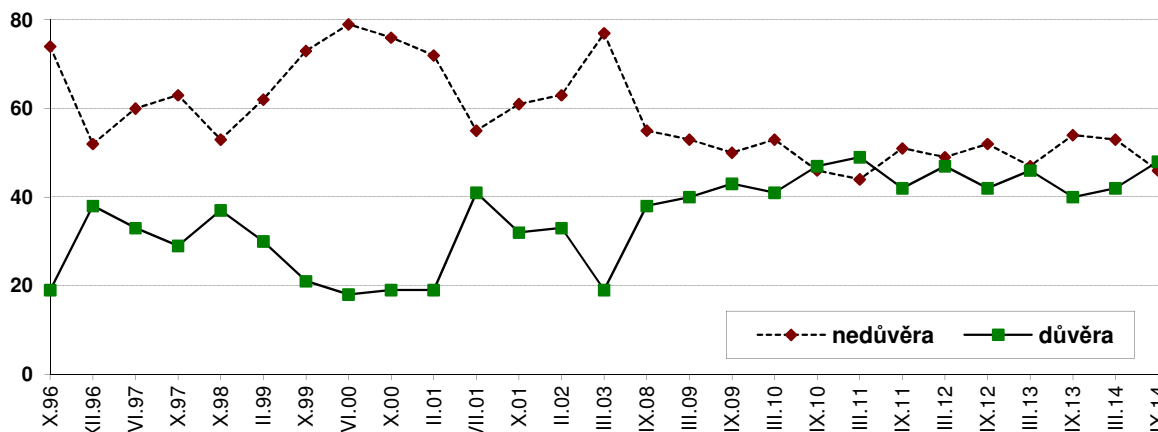
Pozn.: Údaje v grafu představují součet odpovědí "rozhodně důvěřuji" a "spíše důvěřuji" vyjádřený v procentech.

Zdroj: CVVM SOÚ AV ČR, v.v.i., Naše společnost.

Jak ukazují výsledky zachycené v grafu 2, v případě médií byl v posledních letech zaznamenáván poměrně výrazný postupný pokles důvěry, který se ale v letošním roce zastavil a naopak důvěra k médiím zaznamenala určitý vzestup. Oproti poslednímu šetření vzrostl podíl důvěřujících televizi (o 5 procentních bodů) a rádiu (o 4 procentní body, od září 2013 jde o zvýšení o 6 procentních bodů), v případě tisku lze vidět významný vzestup důvěry oproti loňskému září (o 7 procentních bodů). Přesto se důvěra ke všem typům médií pohybuje poměrně hluboko pod svými maximy zaznamenanými v minulém desetiletí.

U odborů nebyla od posledního šetření zaznamenána žádná statisticky významná změna, důvěra českých občanů k odborům je tak stále drží nad hranicí 40 %, což platí pro všechna šetření od 2. poloviny roku 2010. Před tím se důvěra odborům od 90. let 20. století pohybovala na nižší úrovni, zpravidla výrazně pod 40 % a někdy dokonce mírně pod 30 %.

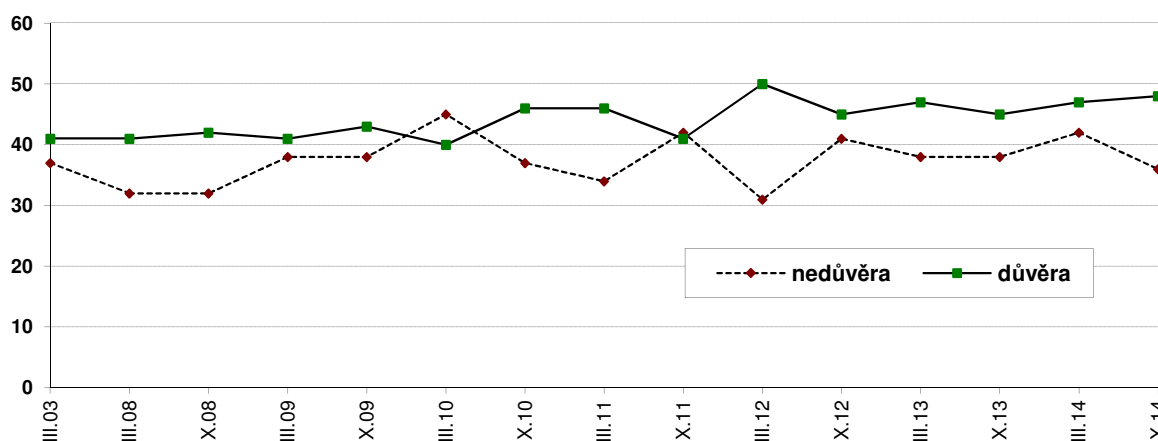
Po výrazném propadu důvěry občanů k církvím, ke kterému došlo v druhé polovině roku 2012, následoval mírný nárůst podílu důvěřujících, který však v aktuálním šetření již nepokračoval. Církve tak nadále zůstávají vnímány hůře, než byly v období před propadem souvisejícím patrně s církevními restitucemi.

Graf 3: Důvěra/nedůvěra bankám (časové srovnání v %)

Pozn.: Údaje v grafu představují součet odpovědí "rozhodně důvěřuji" a "spíše důvěřuji" respektive „spíše nedůvěřuji“ a rozhodně nedůvěřuji“ vyjádřený v procentech.

Zdroj: CVVM SOÚ AV ČR, v.v.i., Naše společnost.

Vývoj důvěry a nedůvěry ve vztahu k bankám, jak jej zachycuje graf 3, procházel v období druhé poloviny 90. let 20. století a na počátku tohoto tisíciletí značnými negativními výkyvy spojenými s problémy finančního sektoru v té době. Tehdy nedůvěra pravidelně výrazně převažovala nad důvěrou, přičemž mezera mezi oběma podíly se často dramaticky rozevírala. V posledních letech se však oba podíly k sobě podstatně přiblížily díky nárůstu důvěry a odpovídajícímu poklesu nedůvěry. V aktuálním šetření došlo k mírnému zlepšení (důvěra vzrostla o 6 procentních bodů, nedůvěra naopak o 7 procentních bodů poklesla), čímž se aktuální hodnocení vrátilo na úroveň z jara 2013.

Graf 4: Důvěra/nedůvěra neziskovým organizacím (časové srovnání v %)

Pozn.: Údaje v grafu představují součet odpovědí "rozhodně důvěřuji" a "spíše důvěřuji" vyjádřený v procentech.

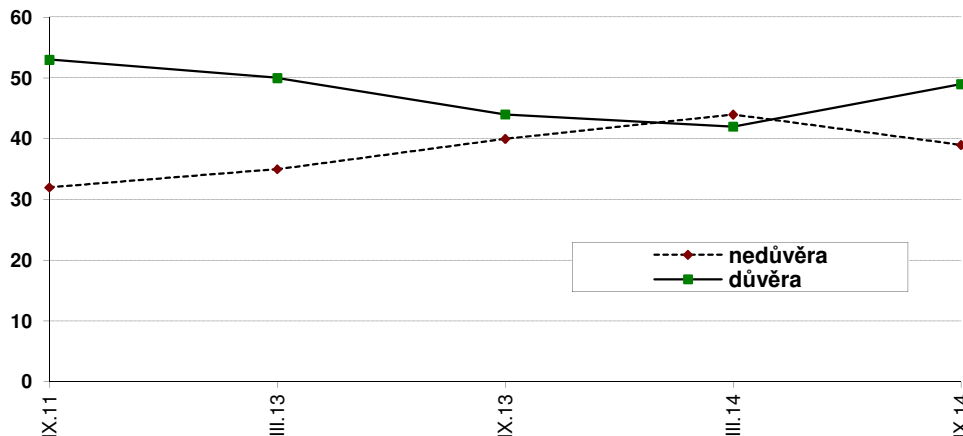
Zdroj: CVVM SOÚ AV ČR, v.v.i., Naše společnost.

Jak ukazuje graf 4, důvěra ve vztahu k neziskovým organizacím vykazuje v čase relativní stabilitu, když se dlouhodobě pohybuje nad hranicí 40 %, s přechodným mírným zvýšením v březnu 2012, kdy byla důvěra neziskovým organizacím vůbec nejvyšší v celém sledovaném období (50 %). V aktuálním



šetření, přestože nedošlo k statisticky významnému nárůstu podílu důvěřujících oproti předchozímu výzkumu, se podíl důvěry znovu přiblížil ke zmiňovanému maximu, za nímž zaostal jen o dva procentní body. Zároveň došlo k statisticky významnému poklesu nedůvěry (o šest procentních bodů).

Graf 5: Důvěra/nedůvěra internetu (časové srovnání v %)



Pozn.: Údaje v grafu představují součet odpovědí "rozhodně důvěřuji" a "spíše důvěřuji" vyjádřený v procentech.

Zdroj: CVVM SOÚ AV ČR, v.v.i., Naše společnost.

V případě internetu (viz graf 5), který je do výzkumu zahrnován pravidelně od roku 2013, když předtím byl již jednou zařazen do výzkumu v září 2011, můžeme vidět podobný trend, jaký jsme zaznamenali v případě klasických médií. Od prvního výzkumu ze září 2011 důvěra až do letošního jara měla sestupnou tendenci (pokles důvěry o 11 procentních bodů z 53 % na 42 %, vzestup nedůvěry o 12 procentních bodů z 32 % na 44 %), v aktuálním výzkumu však zřetelně narostla (vzestup o 7 procentních bodů), přičemž i nedůvěra mírně opadla (pokles o 5 procentních bodů).