

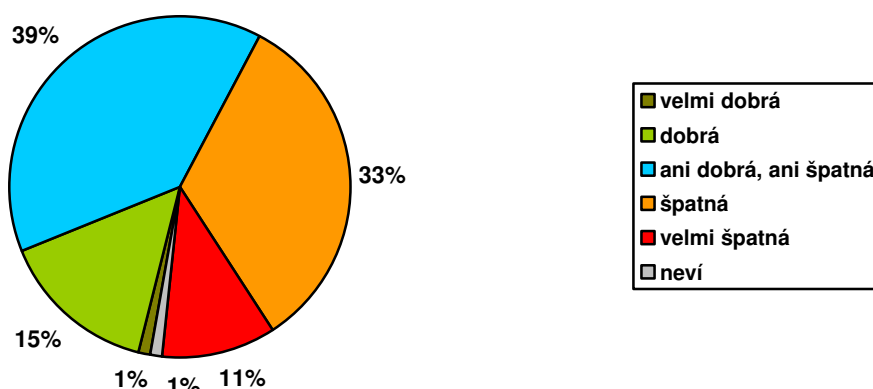
## Občané o hospodářské situaci ČR a o životní úrovni svých domácností – září 2014

### Technické parametry

Výzkum:	Naše společnost, v14-09
Realizátor:	CVVM, Sociologický ústav AV ČR, v.v.i.
Projekt:	Naše společnost – projekt kontinuálního výzkumu veřejného mínění CVVM SOÚ AV ČR, v.v.i.
Termín terénního šetření:	8. – 15. 9. 2014
Výběr respondentů:	Kvótní výběr
Kvóty:	Kraj (oblasti NUTS 3), velikost místa bydliště, pohlaví, věk, vzdělání
Zdroj dat pro kvótní výběr:	Český statistický úřad
Reprezentativita:	Obyvatelstvo ČR ve věku od 15 let
Počet dotázaných:	1017
Počet tazatelů:	239
Metoda sběru dat:	Osobní rozhovor tazatele s respondentem
Výzkumný nástroj:	Standardizovaný dotazník
Otázky:	EV.10, IDE.1
Zveřejněno dne:	30. září 2014
Zpracoval:	Jan Červenka

V rámci svého zářijového šetření Centrum pro výzkum veřejného mínění SOÚ AV ČR, v.v.i., položilo všem respondentům dvě otázky týkající se hodnocení současné ekonomické situace v České republice a hodnocení životní úrovně jejich domácností.

Graf 1: Hodnocení současné ekonomické situace v ČR (%)<sup>1</sup>

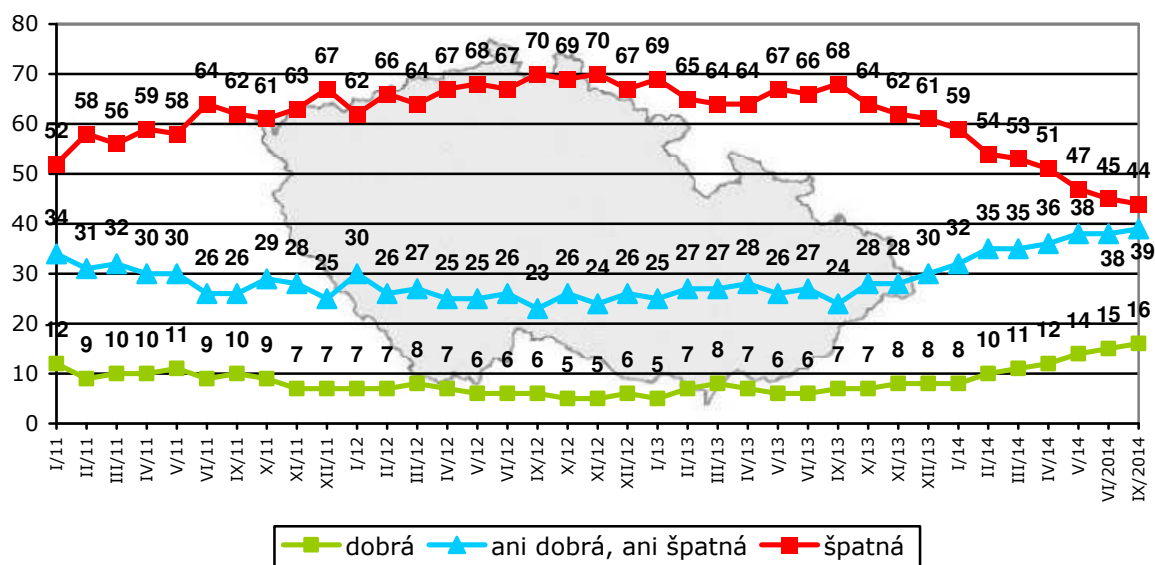


Zdroj: CVVM SOÚ AV ČR, v.v.i., Naše společnost 8. – 15. 9. 2014, 1017 respondentů starších 15 let, osobní rozhovor.

<sup>1</sup> Znění otázky: „Jak byste hodnotil současnou ekonomickou situaci v naší zemi? Je podle Vás velmi dobrá, dobrá, ani dobrá, ani špatná, špatná, velmi špatná.“

Z výsledku šetření vyplynulo (viz graf 1), že více než dvě pětiny (44 %) české veřejnosti hodnotí současnou ekonomickou situaci v zemi negativně, když 11 % ji označilo za „velmi špatnou“ a 33 % za „špatnou“. Naopak příznivé hodnocení současné ekonomické situace se vyskytlo u 16 % dotázaných, kteří ji vesměs charakterizovali jako „dobrou“ (15 %), zatímco odpověď „velmi dobrá“ se v šetření vyskytla jen ojediněle (1 %). Téměř dvě pětiny (39 %) lidí pak považují současnou ekonomickou situaci v ČR za „ani dobrou, ani špatnou“. Zbývající 1 % oslovených se k tomuto dotazu nedokázalo vyjádřit a zvolilo odpověď „nevím“.

Graf 2: Hodnocení současné ekonomické situace v ČR – časové srovnání (%)



Pozn.: Dopočet do 100 % tvoří odpovědi „nevím“, kategorie „dobrá“ zahrnuje součet podílů „velmi dobrá“ a „dobrá“, kategorie „špatná“ je součtem podílů „špatná“ a „velmi špatná“.

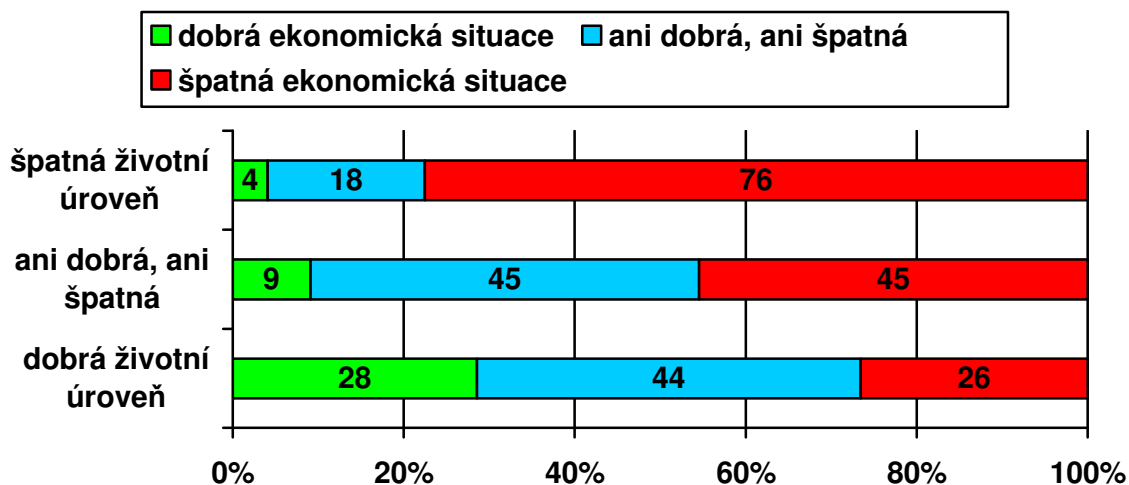
Zdroj: CVVM SOÚ AV ČR, v.v.i., Naše společnost.

Z časového srovnání, které nabízí graf 2, vyplývá, že oproti předchozímu šetření z června 2014 se hodnocení ekonomické situace statisticky významně nezměnilo. Nicméně v posledním roce je zřejmý trend postupného poklesu podílu negativního hodnocení (o 24 procentních bodů oproti září 2013). Aktuální hodnocení je přitom jednoznačně nejlepší od začátku roku 2009, odkdy je příslušná otázka pokládána pravidelně v každém šetření CVVM. Předtím, kdy byla tato otázka pokládána jen dvakrát v roce, a to obvykle na začátku a v pololetí, byl lepší výsledek naposledy zaznamenán v červnu 2008, kdy jako dobrou hodnotilo ekonomickou situaci 23 % obyvatel ČR, jako špatnou 32 % a jako „ani dobrou, ani špatnou“ 41 %.

Podrobnější analýza ukázala, že optimismus v hodnocení současné ekonomické situace narůstá se subjektivně hodnocenou životní úrovní (viz graf 3) a rovněž s příjmem a subjektivní spokojeností s osobním životem. Relativně vyšší podíl kritického hodnocení ekonomické situace byl zaznamenán mezi muži. Z hlediska věku kritičnost mírně narůstá spolu s ním. Relativně optimističtější se o ekonomické situaci vyjadřují absolventi vysokých škol, studenti, podnikatelé a živnostníci, z hlediska sebezaražení na pravolevé škále politické orientace ti, kdo se hlásí k pravici nebo k pravému středu, z hlediska stranických preferencí stoupenci KDU-ČSL nebo TOP 09 a dotázaní, kteří důvěřují vládě. Naopak

kritičtější v tomto směru jsou nezaměstnaní, lidé pracující v dělnických profesích, respondenti, kteří sami sebe na škále politické orientace řadí jednoznačně na levici, podle stranických preferencí volí KSČM, jakož i rozhodnutí nevolí bez preferované strany a ti, kdo vládě nedůvěřují.

Graf 3: Hodnocení současné ekonomické situace v ČR podle životní úrovně domácnosti (%)

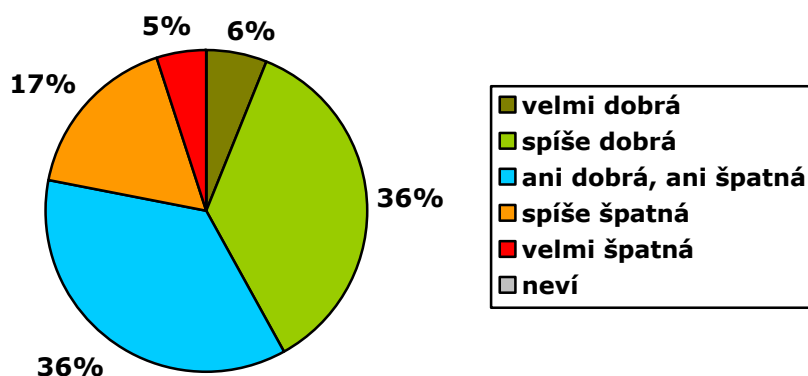


Pozn.: Dopočet do 100 % tvoří odpovědi „neví“, kategorie „dobrá“ zahrnuje součet podílů „velmi dobrá“ a „dobrá“, kategorie „špatná“ je součtem podílů „špatná“ a „velmi špatná“.

Zdroj: CVVM SOÚ AV ČR, v.v.i., Naše společnost 8. – 15. 9. 2014, 1017 respondentů starších 15 let, osobní rozhovor.

Druhá otázka se týkala hodnocení životní úrovně samotných domácností, v nichž respondenti žijí.

Graf 4: Subjektivní hodnocení životní úrovně vlastní domácnosti<sup>2</sup> (%)



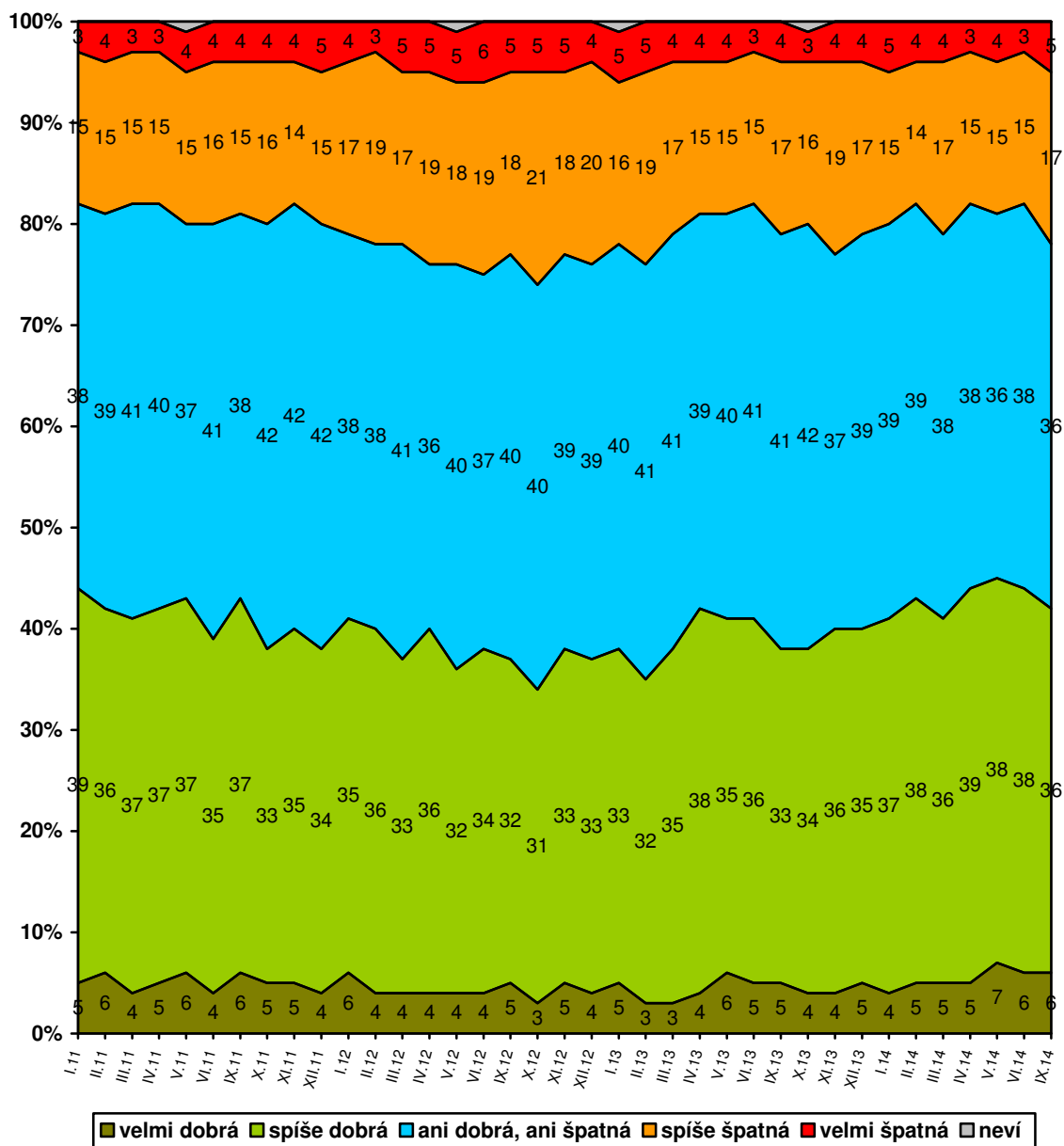
Zdroj: CVVM SOÚ AV ČR, v.v.i., Naše společnost 8. – 15. 9. 2014, 1017 respondentů starších 15 let, osobní rozhovor.

Jak ukazují výsledky v grafu 4, více než dvě pětiny (42 %) lidí mají podle vlastního vyjádření dobrou životní úroveň své domácnosti, z toho 6 % ji hodnotí jako „velmi dobrou“ a 36 % jako „spíše dobrou“. Naopak za špatnou považuje

<sup>2</sup> Znění otázky: „Považujete životní úroveň Vaší domácnosti za velmi dobrou, za spíše dobrou, ani dobrou, ani špatnou, za spíše špatnou, nebo za velmi špatnou?“

životní úroveň své domácnosti o málo více než pětina (22 %) občanů, když 17 % ji označilo za „spíše špatnou“ a 5 % za „velmi špatnou“. O málo více než třetina (36 %) pak životní úroveň své domácnosti charakterizuje jako „ani dobrou, ani špatnou“.

Graf 5: Subjektivní hodnocení životní úrovně vlastní domácnosti – časové srovnání (%)



Zdroj: CVVM SOÚ AV ČR, v.v.i., Naše společnost.

Jak ukazují údaje zachycené v grafu 5, oproti předchozímu výzkumu z června 2014 došlo k nárůstu podílu kritického hodnocení životní úrovně o čtyři procentní body. V porovnání s výsledkem zaznamenaným přesně před rokem v září 2013, kdy podíl příznivého hodnocení životní úrovně vlastní domácnosti dosahoval 38 %, podíl nepříznivého činil 21 % a variantu hodnocení „ani dobrá, ani špatná“ tehdy zvolilo 41 % respondentů, je aktuální hodnocení statisticky srovnatelné, pokud jde o podíl kritického hodnocení, podíl pozitivního hodnocení

je v současnosti o čtyři procentní body vyšší, podíl hodnocení „ani dobrá, ni špatná“ naopak o 5 procentních bodů poklesl.

Hodnocení životní úrovně se zlepšuje s rostoucím příjmem či stupněm dokončeného vzdělání respondenta a rovněž s rostoucí spokojeností s osobním životem. Ke spokojenější části obyvatel patří studenti, podnikatelé a samostatně činní, vysoce kvalifikovaní odborní nebo vedoucí pracovníci, nižší odborní pracovníci, potenciální voliči ODS nebo TOP 09, ti, kdo se na pravolevé škále politické orientace hlásí k vyhraněné pravici, a lidé důvěřující vládě. Skupiny vnímající svou životní úroveň méně příznivě tvoří především lidé ve věku nad 60 let, důchodci, nezaměstnaní, stoupenci KSČM, rozhodnutí nevoliči bez preferované strany, lidé, kteří sami sebe na škále levice-pravice politicky řadí jednoznačně k levici, a dotázaní, kteří nedůvěřují vládě.