



**Centrum pro výzkum veřejného mínění
Sociologický ústav AV ČR, v.v.i.**

Jilská 1, Praha 1

Tel.: 286 840 129

E-mail: nadezda.cadova@soc.cas.cz

Spokojenost se zaměstnáním a změna zaměstnání – červen 2014

Technické parametry

<i>Výzkum:</i>	<i>Naše společnost, v14-06</i>
<i>Realizátor:</i>	<i>Centrum pro výzkum veřejného mínění, Sociologický ústav AV ČR, v.v.i.</i>
<i>Projekt:</i>	<i>Naše společnost – projekt kontinuálního výzkumu veřejného mínění CVVM SOÚ AV ČR, v.v.i.</i>
<i>Termín terénního šetření:</i>	<i>2. – 9. 6. 2014</i>
<i>Výběr respondentů:</i>	<i>Kvótní výběr</i>
<i>Kvóty:</i>	<i>Kraj (oblasti NUTS 3), velikost místa bydliště, pohlaví, věk, vzdělání</i>
<i>Zdroj dat pro kvótní výběr:</i>	<i>Český statistický úřad</i>
<i>Reprezentativita:</i>	<i>Obyvatelstvo ČR ve věku od 15 let</i>
<i>Počet dotázaných:</i>	<i>1049</i>
<i>Počet tazatelů:</i>	<i>248</i>
<i>Metoda sběru dat:</i>	<i>Osobní rozhovor tazatele s respondentem</i>
<i>Výzkumný nástroj:</i>	<i>Standardizovaný dotazník</i>
<i>Otázky:</i>	<i>EU.138, EU.103, EU.17a, EU.99, EU.140</i>
<i>Zveřejněno dne:</i>	<i>28. července 2014</i>
<i>Zpracovala:</i>	<i>Naděžda Čadová</i>

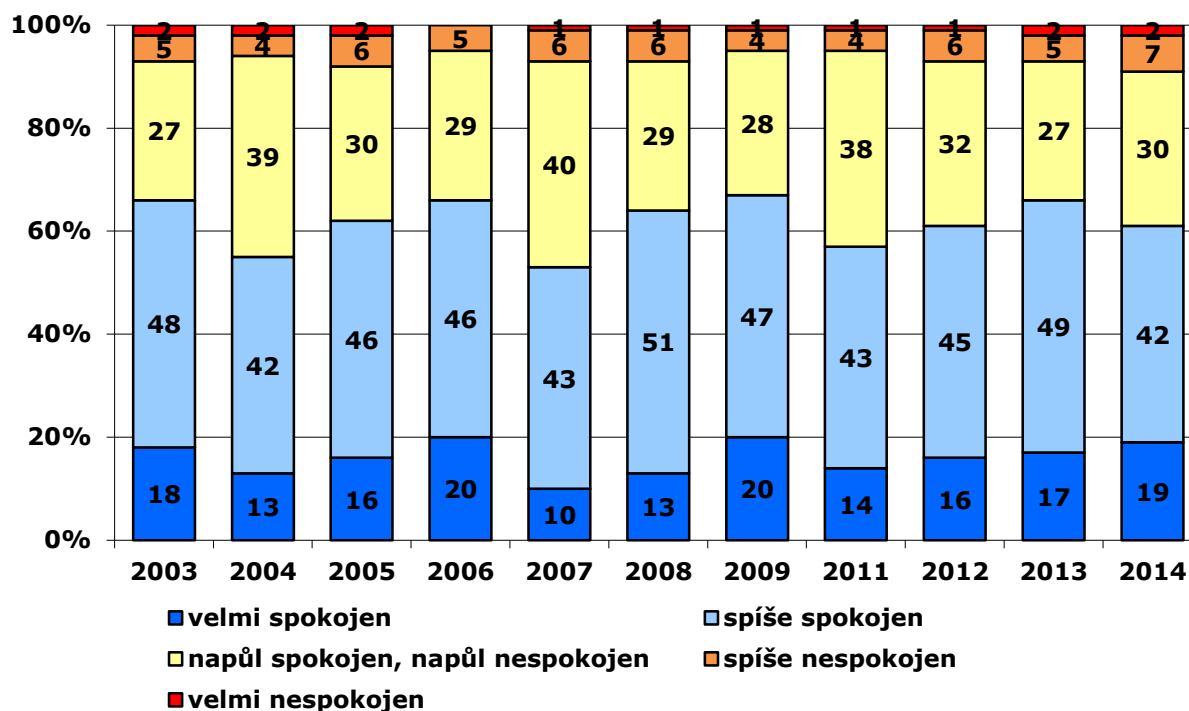
Červnové šetření CVVM se více zaměřilo na téma zaměstnanosti a nezaměstnanosti. Všem pracujícím jsme pokládali otázky týkající se spokojenosti se zaměstnáním, vnímání atmosféry na pracovišti a subjektivního hodnocení přiměřenosti výše příjmu. Dále bylo zjišťováno, jaký podíl pracujících momentálně uvažuje o změně zaměstnání a za jak pravděpodobnou je pokládána možnost ztráty práce.

Jak ukazuje graf 1, celkově zhruba tři pětiny pracujících (61 %) vyjadřují spokojenost se svým zaměstnáním, i když pouze pětina (19 %) se cítí být „velmi spokojena“. Názor přibližně tří z deseti ekonomicky aktivních (30 %) je na pomezí spokojenosti a nespokojenosti. Nespokojených je dlouhodobě menšina, aktuálně tento pocit ze svého zaměstnání vyjádřilo 9 % pracujících, když 7 % se cítí „spíše nespokojeno“ a 2 % jsou „velmi nespokojena“.



Ve srovnání s loňským rokem klesl o 5 procentních bodů podíl spokojených pracujících (odpovědi rozhodně + spíše spokojen), celkový podíl spokojených je tak srovnatelný jako v roce 2012. Podíl nespokojených zůstává v ekonomicky aktivní populaci dlouhodobě poměrně nízký a v žádném z šetření nepřesáhl úroveň jedné desetin.

Graf 1: Spokojenost se zaměstnáním či prací (v %)¹



Zdroj: CVVM SOÚ AV ČR, v.v.i., Naše společnost 2. – 9. 6. 2014, 605 ekonomicky aktivních respondentů starších 15 let, osobní rozhovor.

Tabulka 1: Spokojenost se zaměstnáním či prací (vytřídění podle druhu ekonomické aktivity v %)

	podnikatelé, živnostníci (OSVČ)	vedoucí pracovníci /vyšší odborníci	ostatní zaměstnanci (ne dělníci)	kvalifikovaní dělníci	nekvalifikovaní dělníci
velmi spokojen	38	37	13	10	3
spíše spokojen	38	43	49	42	28
tak napůl	18	17	30	40	43
spíše nespokojen	5	3	6	6	21
velmi nespokojen	1	0	2	2	5

Pozn.: Procenta ve sloupcích.

Zdroj: CVVM SOÚ AV ČR, v.v.i., Naše společnost 2. – 9. 6. 2014, 605 ekonomicky aktivních respondentů starších 15 let, osobní rozhovor.

Tabulka 1 přináší analýzu spokojenosti se zaměstnáním podle druhu ekonomické aktivity. Vyšší úroveň spokojenosti zaznamenáváme u podnikatelů a živnostníků, kteří pracují jako samostatně výdělečně činné osoby, a u vedoucích a vyšších odborných pracovníků. Ve srovnání s těmito skupinami se u ostatních zaměstnanců výrazně snižuje podíl „velmi spokojených“, a naopak roste podíl ve skupině „napůl spokojených“ a objevuje se zde také určitá část nespokojených.

¹ Znění otázky: „Jak jste celkově spokojen se svým zaměstnáním? Jste velmi spokojen, spíše spokojen, tak napůl spokojen, napůl nespokojen, spíše nespokojen, velmi nespokojen?“

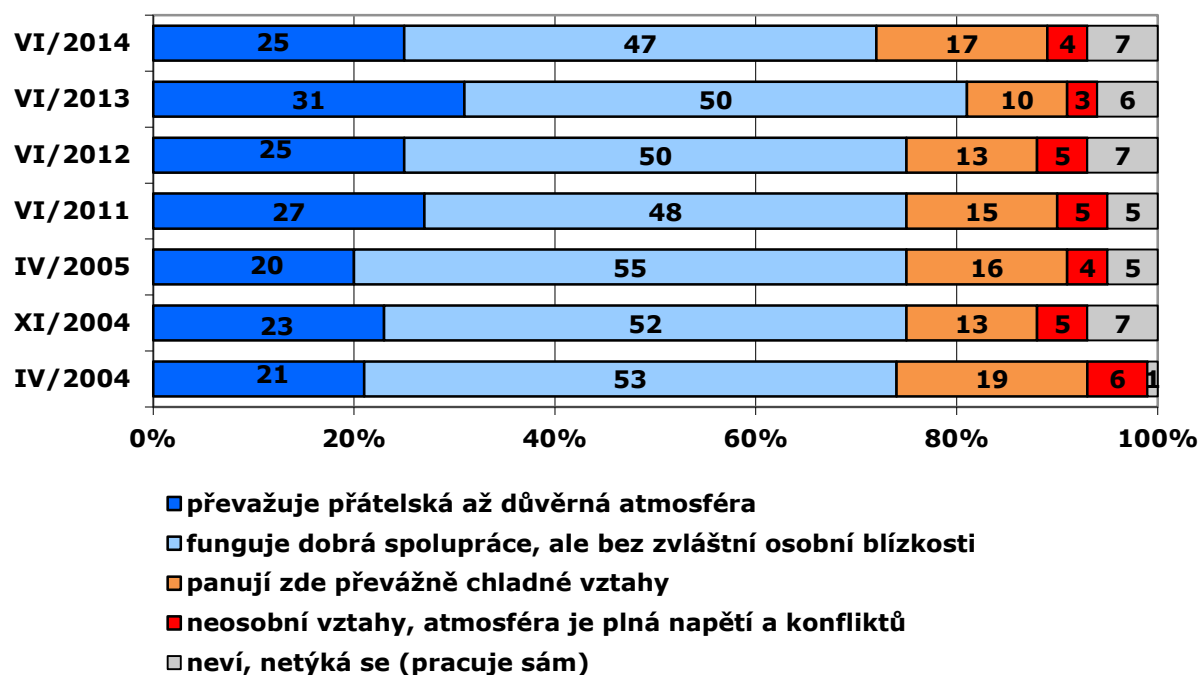
Tato tendence se pak dále stupňuje jak u kvalifikovaných dělníků, tak u ostatních nekvalifikovaných dělníků.

Podíl spokojených pracujících roste spolu se stupněm dosaženého vzdělání, větší podíl spokojených najdeme také mezi obyvateli Prahy. Naopak mezi muži a ženami žádné statisticky významné rozdíly nejsou.

Jak je zřejmé z grafu 2, vztahy na pracovišti jsou celkem necelými třemi čtvrtinami pracujících (72 %) hodnoceny kladně: 25 % dotázaných považuje atmosféru na pracovišti za přátelskou až důvěrnou, podle 47 % vztahy na pracovišti charakterizuje dobrá spolupráce, i když bez zvláštní osobní blízkosti. Jako chladné či případně napjaté a konfliktní vnímá klima na pracovišti přibližně pětina ekonomicky aktivních (21 %), 7 % zvolilo odpověď „nevím“ nebo „netýká se“.

Ve srovnání s loňským šetřením došlo k poklesu podílu ekonomicky aktivních, kteří atmosféru na pracovišti vnímají jako přátelskou až důvěrnou (pokles o 6 procentních bodů z 31 % na 25 %), a naopak došlo k nárůstu dotázaných považujících vztahy na svém pracovišti za chladné (nárůst o 7 procentních bodů). Po mírném zlepšení v hodnocení vztahů na pracovišti v loňském roce je nyní situace srovnatelná s lety 2012 a 2011 a v celkovém součtu pozitivních a negativních odpovědí i s roky 2004 a 2005.

Graf 2: Vnímání vztahů na pracovišti (v %)²



Zdroj: CVVM SOÚ AV ČR, v.v.i., *Naše společnost 2.* – 9. 6. 2014, 605 ekonomicky aktivních respondentů starších 15 let, osobní rozhovor.

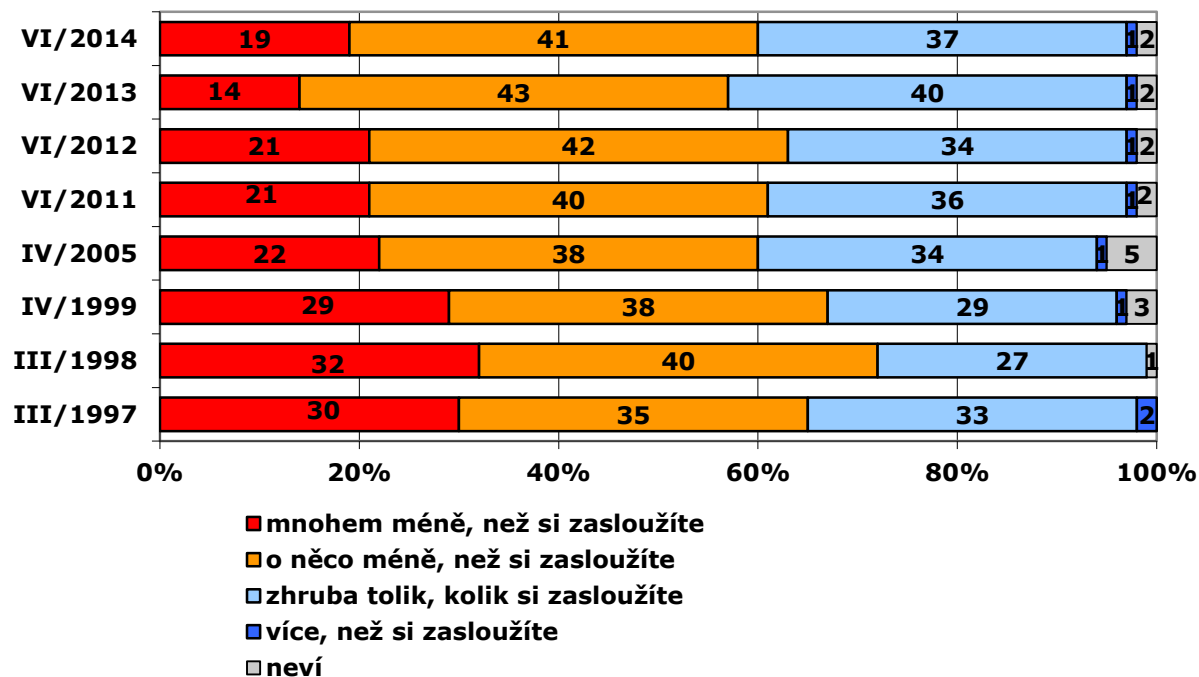
Všech pracujících jsme se dále zeptali, jak hodnotí přiměřenost finančního ohodnocení za práci, kterou vykonávají (viz graf 3). Tři pětiny pracujících (60 %) se domnívají, že jejich měsíční příjem je menší, než by si zasloužili, z toho 19 % dotázaných má za to, že je dokonce mnohem menší, než by bylo adekvátní. O přiměřenosti finančního ohodnocení jsou naopak přesvědčeny necelé dvě pětiny

² Znění otázky: Jak byste charakterizoval vztahy na Vašem pracovišti? Převažuje zde přátelská až důvěrná atmosféra, funguje zde spíše dobrá spolupráce, ale bez zvláštní osobní blízkosti, panují zde převážně chladné, neosobní vztahy, atmosféra je plná napětí a konfliktů.“

pracujících (37 %), zatímco zanedbatelné 1 % dotázaných se považuje za příjmově nadhodnocené.

Oproti předcházejícímu šetření vzrostl podíl ekonomicky aktivních, kteří mají za to, že jsou mnohem méně finančně ohodnoceni, než by si zasloužili (nárůst o 5 procentních bodů), aktuální situace je tak srovnatelná s roky 2012, 2011 i rokem 2005 a je výrazně příznivější, než na konci 90. let, kdy se nedostatečně ohodnoceny cítily být přibližně dvě třetiny pracujících.

Graf 3: Když posoudíte Váš měsíční příjem, jak jste zaplacen? (v %)³



Zdroj: CVVM SOÚ AV ČR, v.v.i., Naše společnost 2. – 9. 6. 2014, 605 ekonomicky aktivních respondentů starších 15 let, osobní rozhovor.

Tabulka 2: Když posoudíte Váš měsíční příjem, jak jste zaplacen? (vytřídění podle druhu ekonomické aktivity v %)

	podnikatelé, živnostníci (OSVČ)	vedoucí pracovníci /vyšší odborníci	ostatní zaměstnanci (ne dělníci)	kvalifikovaní dělníci	nekvalifikovaní dělníci
mnohem méně	8	14	23	25	19
o něco méně	30	39	43	49	48
tak jak si zasloužím	57	45	32	25	28
více než si zasloužím	2	2	0	0	0
neví	3	0	2	1	5

Pozn.: Procenta ve sloupci.

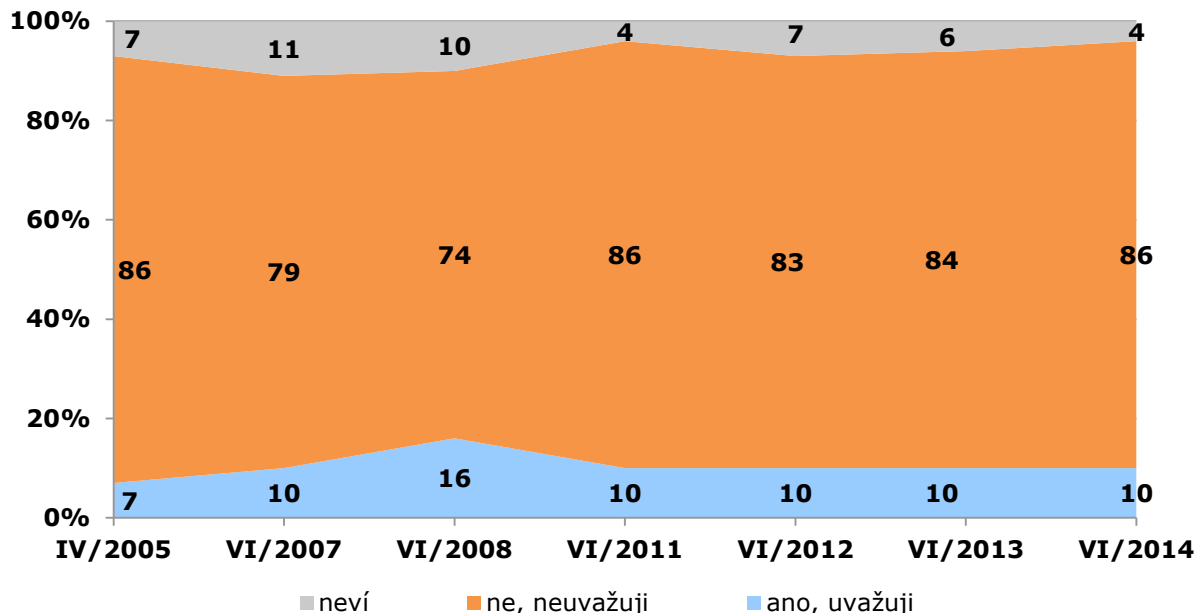
Zdroj: CVVM SOÚ AV ČR, v.v.i., Naše společnost 2. – 9. 6. 2014, 605 ekonomicky aktivních respondentů starších 15 let, osobní rozhovor.

Z tabulky 2 vyplývá, že výši svého výdělku nejčastěji pokládají za odpovídající jak vedoucí pracovníci a vyšší odborníci, tak podnikatelé a živnostníci. U ostatních zaměstnanců a především u dělníků naopak pozorujeme vyšší podíly respondentů, kteří jsou toho názoru, že jejich finanční ohodnocení

³ Znění otázky: Když posoudíte Váš měsíční příjem, jste zaplacen mnohem méně, než si zasloužíte, o něco méně, než si zasloužíte, zhruba tak, jak si zasloužíte, více, než si zasloužíte?"

není adekvátní. Mnohem méně zaplacený, než si zaslouží, se častěji cítí ženy (tuto odpověď zvolilo 23 % žen a 16 % mužů), naopak lidé s vysokoškolským stupněm dosaženého vzdělání častěji svoji odměnu za práci hodnotí jako adekvátní.

Graf 4: Uvažujete o odchodu ze současného zaměstnání / o ukončení současné práce? (v %)⁴

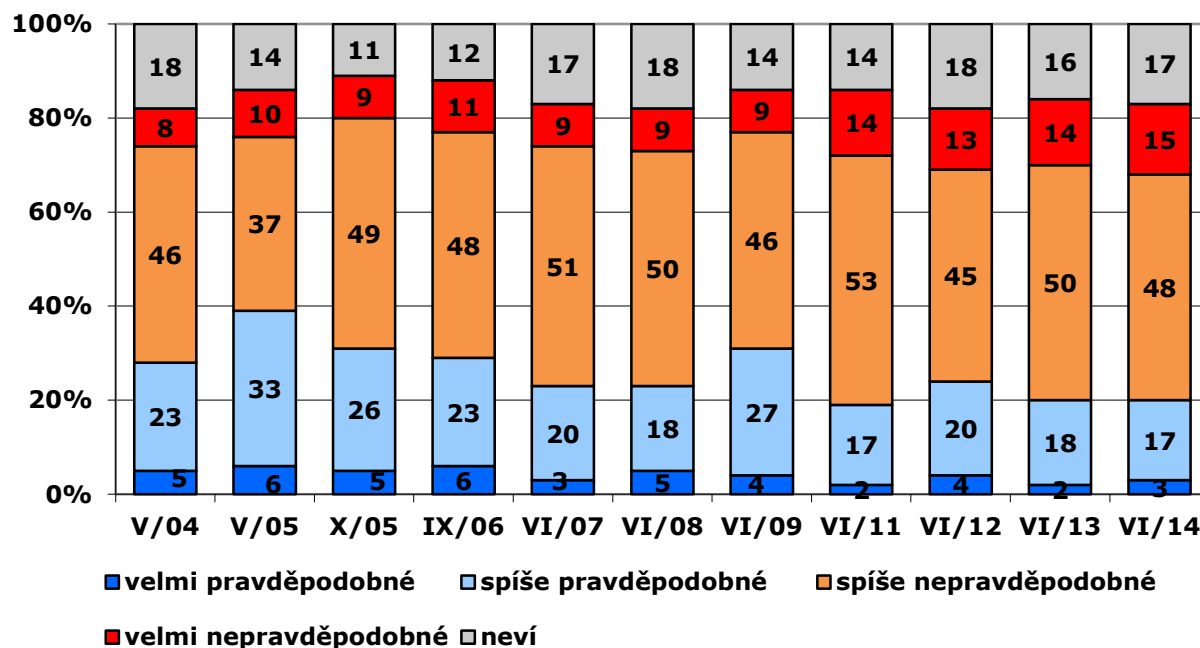


Zdroj: CVVM SOÚ AV ČR, v.v.i., *Naše společnost 2.* – 9. 6. 2014, 605 ekonomicky aktivních respondentů starších 15 let, osobní rozhovor.

O změně zaměstnání aktuálně uvažuje asi desetina pracujících (10 %), 86 % dotázaných naopak hodlá setrvat ve stávajícím zaměstnání (viz graf 4). Podíl pracujících, kteří uvažují o změně zaměstnání, se oproti roku 2012 nezměnil. Za sledované časové období představuje jediné výraznější vychýlení rok 2008, kdy změnu zaměstnání plánovalo 16 % dotázaných.

Odchod ze svého zaměstnání častěji zvažují mladí lidé ve věku do 29 let a dále pracující nad 60 let, u kterých se ale pravděpodobně většinou jedná o odchod do důchodu. Nejméně často naopak odchod ze zaměstnání zvažují pracující ve věku od 45 do 60 let. Podíl pracovníků, kteří zvažují odchod ze svého zaměstnání, klesá s rostoucím příjmem. Úvahy o odchodu se zaměstnání častěji připustily ženy.

⁴ Znění otázky: „Uvažujete o možnosti, že odejdete ze svého současného zaměstnání / skončíte se svou současnou prací?“ Možnosti odpovědi: ano; ne. Znění otázky do roku 2007: Uvažujete o odchodu ze svého současného zaměstnání, o změně zaměstnavatele? Možnosti odpovědi: ano; ne.

Graf 5: Pravděpodobnost ztráty práce (v %)⁵

Zdroj: CVVM SOÚ AV ČR, v.v.i., Naše společnost 2. – 9. 6. 2014, 605 ekonomicky aktivních respondentů starších 15 let, osobní rozhovor.

Jak je patrné z grafu 5, ztráty práce se v červnu 2014 obávala zhruba pětina pracujících (20 %), podle nichž je takováto událost v jejich případě velmi nebo spíše pravděpodobná. Přibližně polovina pracujících (48 %) naopak považuje možnost, že by přišli o své pracovní uplatnění, za spíše nepravděpodobnou a 15 % ekonomicky aktivních je si svou pracovní pozicí zcela jisto. 17 % pracujících podle svých slov neví, jak je na tom s jistotou svého zaměstnání a nedokáže posoudit, zda je či není pravděpodobné, že by o svou práci mohli přijít.

Oproti roku 2013 nedošlo v hodnocení jistoty vlastního zaměstnání k žádným významným změnám a aktuální výsledky jsou rovněž srovnatelné s těmi z roku 2012 a v podílu pracujících, kteří označili ztrátu svého zaměstnání za pravděpodobnou i s rokem 2011. Rok 2009 naopak znamenal určitý zlom, kdy vlivem ekonomické krize obavy ze ztráty zaměstnání narostly a výrazně se změnil rovněž pohled veřejnosti na nezaměstnanost.⁶

Detailnější analýza dat ukazuje, že ztrátu zaměstnání pokládají statisticky významně častěji za pravděpodobnou lidé s nižším stupněm dosaženého vzdělání, z nižších příjmových kategorií a pracující nad 60 let věku. Méně pravděpodobná se ztráta zaměstnání jeví podnikatelům a osobám samostatně výdělečně činným.

⁵ Znění otázky: „Jak moc je podle Vás pravděpodobné, že přijdete o svou práci (např. z důvodu redukce pracovních míst, úpadku zaměstnavatele)? Je to velmi pravděpodobné, spíše pravděpodobné, spíše nepravděpodobné, velmi nepravděpodobné.“

⁶ Podrobněji viz tiskovou zprávu CVVM Česká veřejnost o nezaměstnanosti – červen 2014, která byla vydána 22. července 2014.