

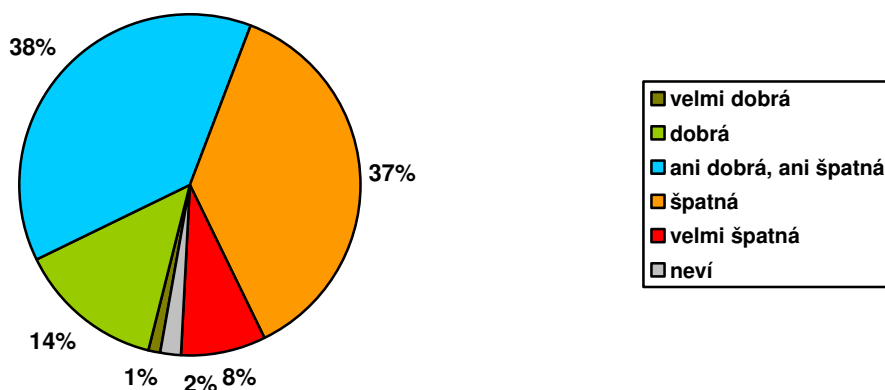
## Občané o hospodářské situaci ČR a o životní úrovni svých domácností – červen 2014

### Technické parametry

Výzkum:	Naše společnost, v14-06
Realizátor:	CVVM, Sociologický ústav AV ČR, v.v.i.
Projekt:	Naše společnost – projekt kontinuálního výzkumu veřejného mínění CVVM SOÚ AV ČR, v.v.i.
Termín terénního šetření:	2. – 9. 6. 2014
Výběr respondentů:	Kvótní výběr
Kvóty:	Kraj (oblasti NUTS 3), velikost místa bydliště, pohlaví, věk, vzdělání
Zdroj dat pro kvótní výběr:	Český statistický úřad
Reprezentativita:	Obyvatelstvo ČR ve věku od 15 let
Počet dotázaných:	1049
Počet tazatelů:	248
Metoda sběru dat:	Osobní rozhovor tazatele s respondentem
Výzkumný nástroj:	Standardizovaný dotazník
Otázky:	EV.10, EV.11, IDE.1
Zveřejněno dne:	10. července 2014
Zpracoval:	Jan Červenka

V rámci svého červnového šetření Centrum pro výzkum veřejného mínění SOÚ AV ČR, v.v.i., položilo všem respondentům tři otázky týkající se hodnocení současné ekonomické situace v České republice, výhledu jejího vývoje v nejbližší budoucnosti a hodnocení životní úrovně jejich domácností.

Graf 1: Hodnocení současné ekonomické situace v ČR (%)<sup>1</sup>

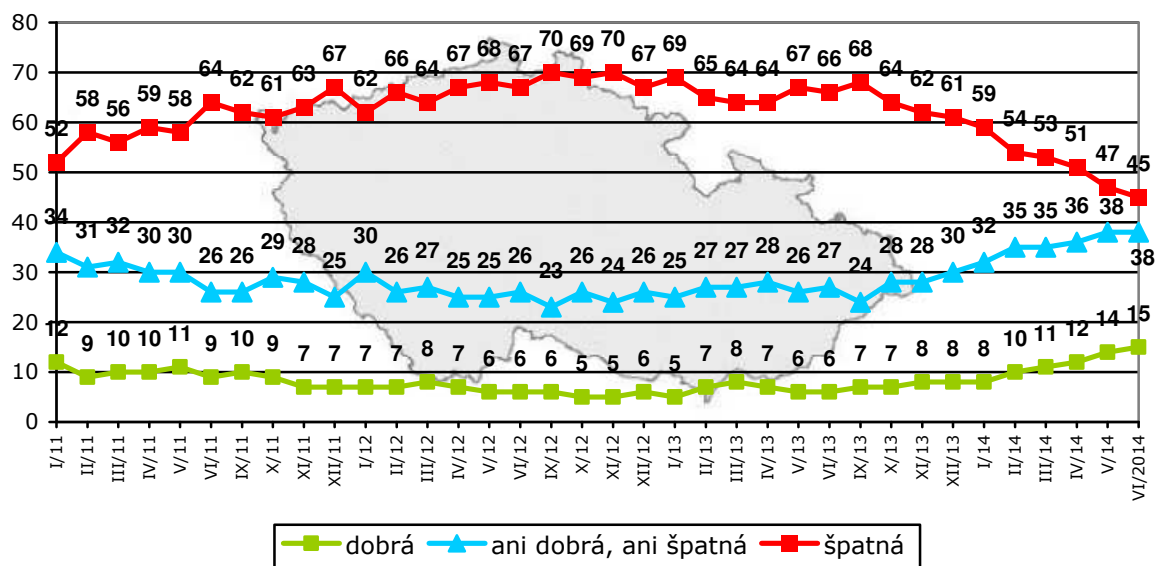


Zdroj: CVVM SOÚ AV ČR, v.v.i., Naše společnost 2. – 9. 6. 2014, 1049 respondentů starších 15 let, osobní rozhovor.

<sup>1</sup> Znění otázky: „Jak byste hodnotil současnou ekonomickou situaci v naší zemi? Je podle Vás velmi dobrá, dobrá, ani dobrá, ani špatná, špatná, velmi špatná.“

Z výsledku šetření vyplynulo (viz graf 1), že necelá polovina (45 %) české veřejnosti hodnotí současnou ekonomickou situaci v zemi negativně, když 8 % ji označilo za „velmi špatnou“ a 37 % za „špatnou“. Naopak příznivé hodnocení současné ekonomické situace se vyskytlo u 15 % dotázaných, kteří ji charakterizovali jako „dobrou“ (14 %), zatímco odpověď „velmi dobrá“ se v šetření vyskytla jen ojediněle (1 %). Téměř dvě pětiny (38 %) lidí pak považuje současnou ekonomickou situaci v ČR za „ani dobrou, ani špatnou“. Zbývající 2 % oslovených se k tomuto dotazu nedokázala vyjádřit a zvolila odpověď „nevím“.

Graf 2: Hodnocení současné ekonomické situace v ČR – časové srovnání (%)



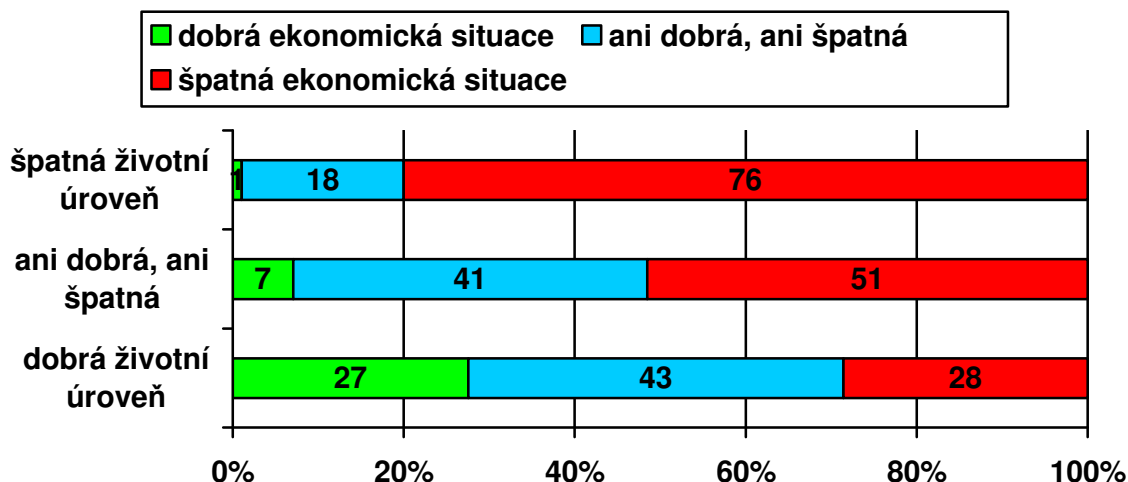
Pozn.: Dopočet do 100 % tvoří odpovědi „nevím“, kategorie „dobrá“ zahrnuje součet podílů „velmi dobrá“ a „dobrá“, kategorie „špatná“ je součtem podílů „špatná“ a „velmi špatná“.

Zdroj: CVVM SOÚ AV ČR, v.v.i., Naše společnost.

Z časového srovnání, které nabízí graf 2, vyplývá, že oproti předchozímu šetření z května 2014 se hodnocení ekonomické situace statisticky významně nezměnilo. Nicméně v posledních deseti měsících je zřejmý trend postupného poklesu podílu negativního hodnocení (o 23 procentních bodů oproti září 2013). Aktuální výsledek je rovněž méně nepříznivý než před rokem v červnu 2013, kdy ekonomickou situaci jako špatnou hodnotilo 66 % respondentů, tedy o 21 procentních bodů více než nyní.

Podrobnější analýza ukázala, že optimismus v hodnocení současné ekonomické situace narůstá se subjektivně hodnocenou životní úrovní (viz graf 3) a rovněž s příjmem. Z hlediska věku je hodnocení ekonomické situace poněkud příznivější u dotázaných z kategorie 15 až 19 let, naopak kritičtější je u lidí od 60 let výše. Relativně optimističtější se o ekonomické situaci vyjadřují absolventi vysokých škol, studenti, vysoce kvalifikovaní odborníci nebo vedoucí pracovníci, z hlediska sebezaražení na pravolevé škále politické orientace ti, kdo se hlásí k pravici, z hlediska stranických preferencí stoupenci ANO či TOP 09 a dotázaní, kteří důvěřují vládě. Naopak kritičtější v tomto směru jsou důchodci, nezaměstnaní, respondenti, kteří sami sebe na škále politické orientace řadí jednoznačně na levici, podle stranických preferencí voliči KSČM, jakož i rozhodnutí nevoliči bez preferované strany a ti, kdo vládě nedůvěřují.

Graf 3: Hodnocení současné ekonomické situace v ČR podle životní úrovně domácnosti (%)

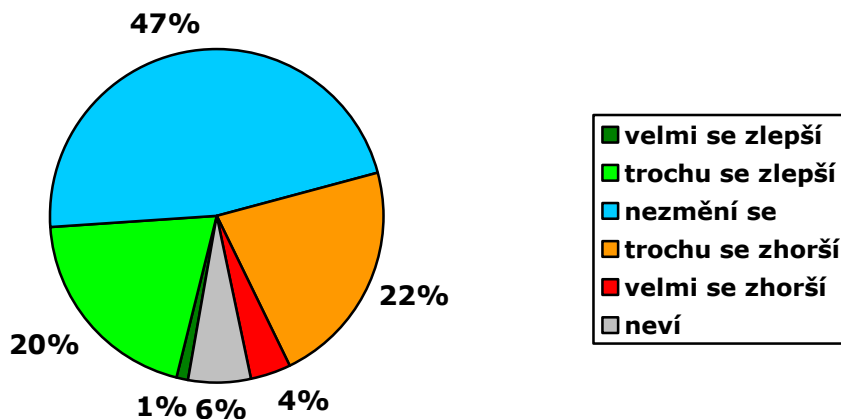


Pozn.: Dopočet do 100 % tvoří odpovědi „neví“, kategorie „dobrá“ zahrnuje součet podílů „velmi dobrá“ a „dobrá“, kategorie „špatná“ je součtem podílů „špatná“ a „velmi špatná“.

Zdroj: CVVM SOÚ AV ČR, v.v.i., Naše společnost 2. – 9. 6. 2014, 1049 respondentů starších 15 let, osobní rozhovor.

Druhá otázka se týkala výhledu dalšího vývoje ekonomické situace v České republice v tomto roce.

Graf 4: Očekávaný vývoj ekonomické situace v ČR v tomto roce (%)<sup>2</sup>



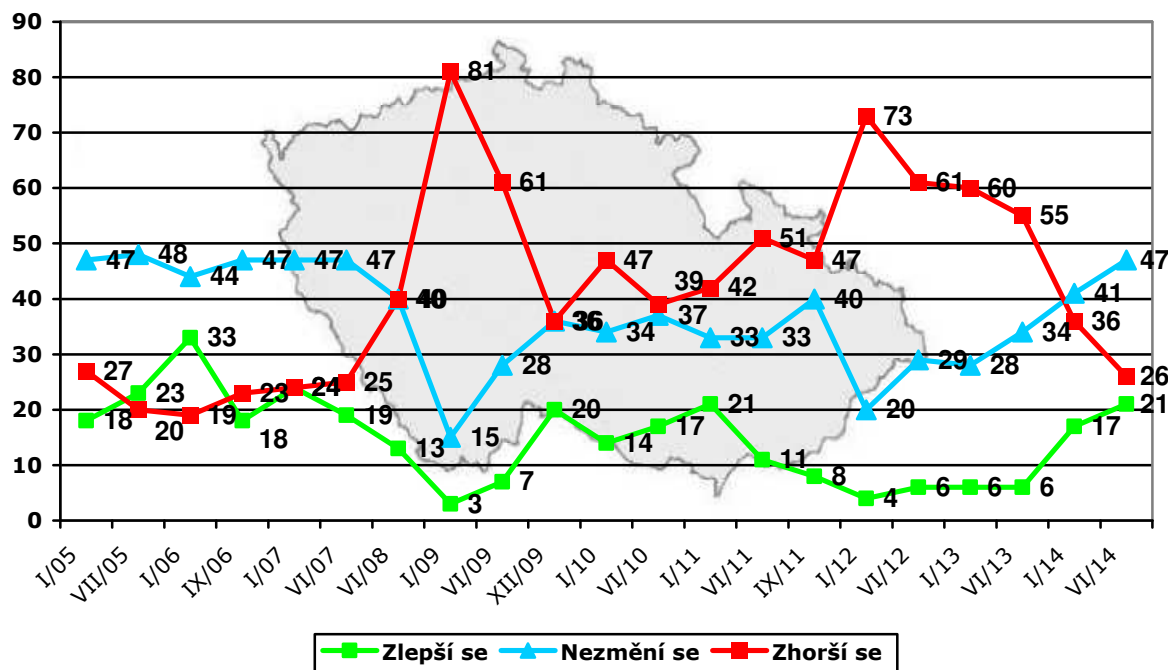
Zdroj: CVVM SOÚ AV ČR, v.v.i., Naše společnost 2. – 9. 6. 2014, 1049 respondentů starších 15 let, osobní rozhovor.

Z výsledku šetření plyne (viz graf 4), že relativně největší část občanů představující necelou polovinu (47 %) veřejnosti má za to, že se ekonomická situace v tomto roce nezmění. Podstatně menší část, která se pohybuje na úrovni jedné čtvrtiny (26 %), počítá se zhoršením ekonomické situace v ČR v tomto roce, přičemž 4 % se domnívají, že se situace „velmi zhorší“, a dalších 22 % předpokládá, že se „trochu zhorší“. Pětina (21 %) Čechů si naopak myslí, že by

<sup>2</sup> Znění otázky: „Myslíte si, že ekonomická situace se v České republice v tomto roce velmi zlepší, trochu se zlepší, nezmění se, trochu se zhorší, velmi se zhorší?“

se ekonomická situace v ČR v tomto roce mohla zlepšit, v tom 1 % věří, že se „velmi zlepší“, a 20 % předpokládá, že se „trochu zlepší“. 6 % respondentů na otázku nedokázalo jednoznačně odpovědět a zvolilo odpověď „nevím“.

Graf 5: Očekávání ekonomického vývoje v ČR v tomto roce – časové srovnání (%)



Pozn.: Dopočet do 100 % tvoří odpovědi „nevím“. Kategorie „zlepší se“ je součtem podílů „velmi se zlepší“ a „trochu se zlepší“, kategorie „zhorší se“ je součtem podílů „trochu se zhorší“ a „velmi se zhorší“.

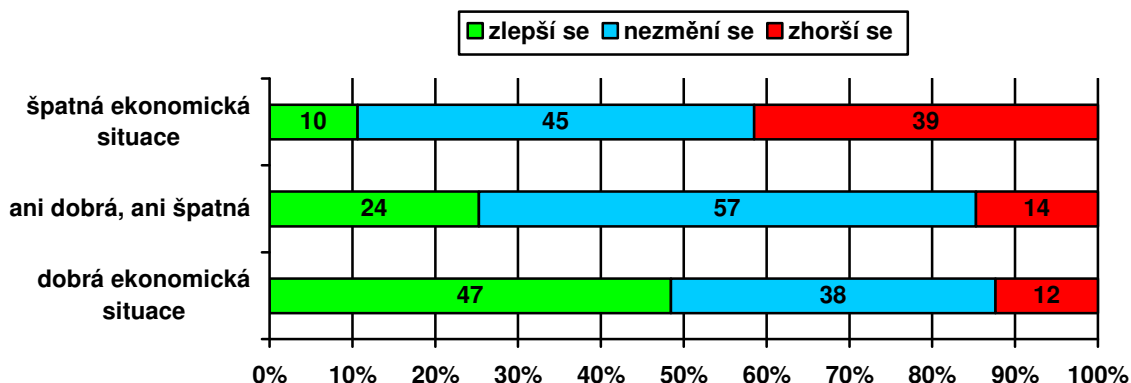
Zdroj: CVVM SOÚ AV ČR, v.v.i., Naše společnost.

Jak ukazují výsledky v grafu 5, oproti předchozímu šetření z ledna letošního roku se očekávání dalšího vývoje ekonomické situace České republiky opět zlepšila, když podíl negativních očekávání poklesl o dalších 10 procentních bodů a na druhé straně došlo k šestibodovému nárůstu podílu těch, kdo neočekávají v tomto ohledu do konce roku změnu, a čtyřbodovému přírůstku u podílu lidí, kteří si myslí, že dojde ke zlepšení. Tímto posunem se očekávání dalšího ekonomického vývoje víceméně vrátilo na úroveň, kterou mívalo v období do poloviny roku 2008, tedy před nástupem ekonomické krize.

Podrobnější analýza ukázala, že očekávání vývoje ekonomické situace je silně propojené s hodnocením současného stavu (viz graf 6). Obecně platí, že lidé, kteří současnou ekonomickou situaci hodnotí příznivěji, jsou v průměru optimističtější i pokud jde o vyhlídky pro následující období. Pokud jde o sociodemografické rozdíly, relativně optimističtější na další vývoj ekonomické situace pohlížejí dotázaní hodnotící životní úroveň své domácnosti jako dobrou, dotázaní s vyššími příjmy, studenti a učni, vysoce kvalifikovaní odborníci nebo vedoucí pracovníci, lidé, kteří sami sebe politicky řadí na pravici, přívrženci ANO či ODS a respondenti důvěřující současné vládě. Naopak skeptičtějšími v tomto ohledu jsou respondenti s nižšími příjmy, důchodci, ti, kdo životní úroveň své

domácnosti hodnotí jako špatnou, rozhodnutí nevolí bez preferované strany a lidé nedůvěřují vládě.

Graf 6: Výhled vývoje ekonomické situace v tomto roce podle hodnocení současné ekonomické situace (%)

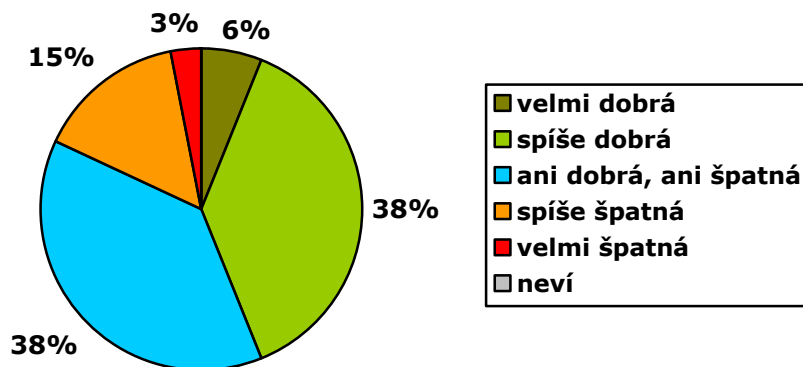


Pozn.: Dopočet do 100 % tvoří odpovědi „neví“. Kategorie „dobrá ekonomická situace“ zahrnuje součet podílů „velmi dobrá“ a „dobrá“, kategorie „špatná ekonomická situace“ je součtem podílů „špatná“ a „velmi špatná“. Kategorie „zlepší se“ představuje součet podílů „velmi se zlepší“ a „trochu se zlepší“, kategorie „zhorší se“ zahrnuje podíly „trochu se zhorší“ a „velmi se zhorší“.

Zdroj: CVVM SOÚ AV ČR, v.v.i., Naše společnost 2. – 9. 6. 2014, 1049 respondentů starších 15 let, osobní rozhovor.

Třetí otázka se týkala hodnocení životní úrovně samotných domácností, v nichž respondenti žijí.

Graf 7: Subjektivní hodnocení životní úrovně vlastní domácnosti<sup>3</sup> (%)

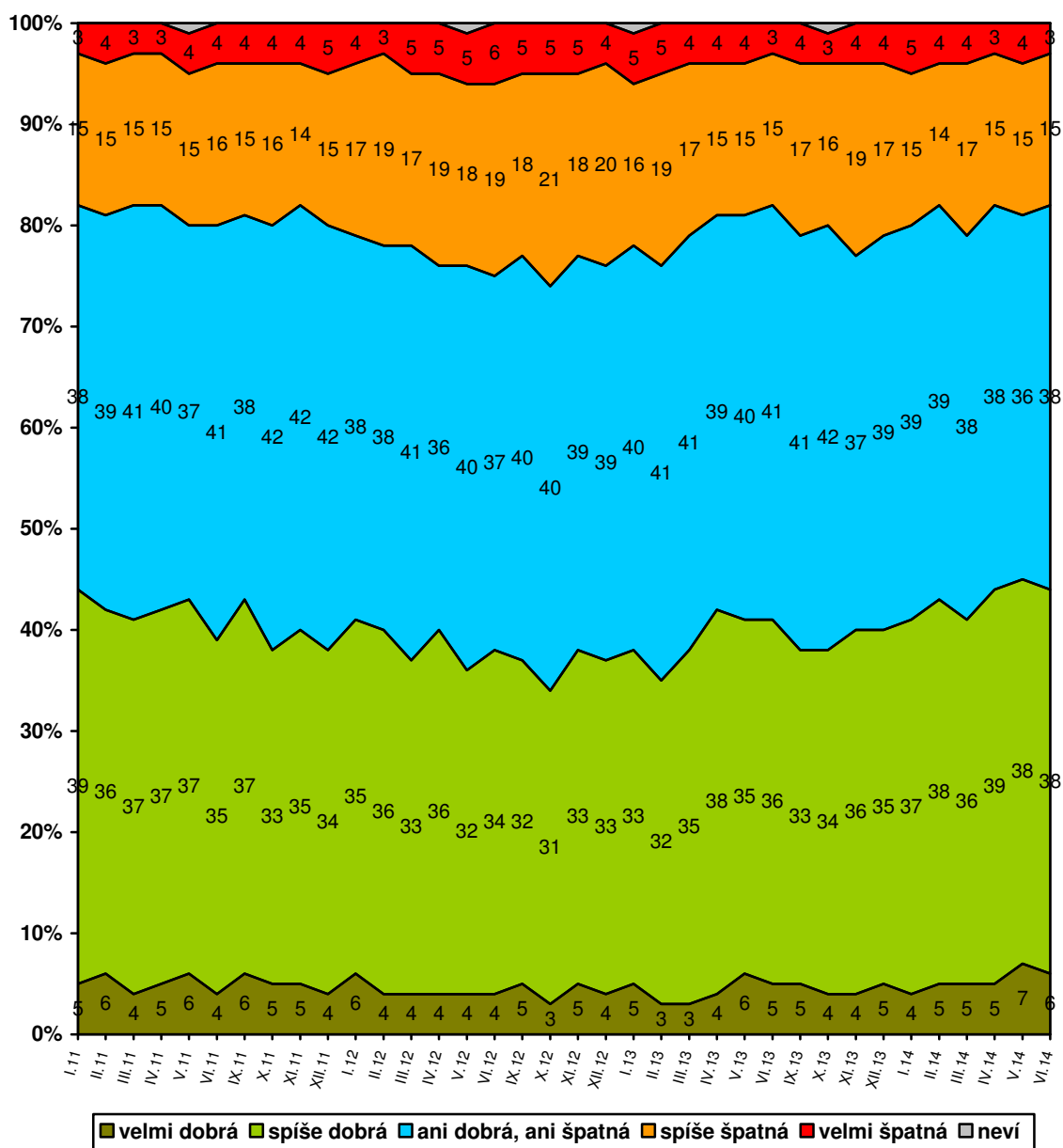


Zdroj: CVVM SOÚ AV ČR, v.v.i., Naše společnost 2. – 9. 6. 2014, 1049 respondentů starších 15 let, osobní rozhovor.

Jak ukazují výsledky v grafu 7, více než dvě pětiny (44 %) lidí mají podle vlastního vyjádření dobrou životní úroveň své domácnosti, z toho 6 % ji hodnotí jako „velmi dobrou“ a 38 % jako „spíše dobrou“. Naopak za špatnou považuje životní úroveň své domácnosti necelá pětina (18 %) občanů, když 15 % ji označilo za „spíše špatnou“ a 3 % za „velmi špatnou“. Téměř dvě pětiny (38 %) pak životní úroveň své domácnosti charakterizují jako „ani dobrou, ani špatnou“.

<sup>3</sup> Znění otázky: „Považujete životní úroveň Vaší domácnosti za velmi dobrou, za spíše dobrou, ani dobrou, ani špatnou, za spíše špatnou, nebo za velmi špatnou?“

Graf 8: Subjektivní hodnocení životní úrovně vlastní domácnosti – časové srovnání (%)



Zdroj: CVVM SOÚ AV ČR, v.v.i., Naše společnost.

Jak ukazují údaje zachycené v grafu 8, oproti předchozímu výzkumu z května 2014 se hodnocení životní úrovně významně nezměnilo. V porovnání s výsledkem zaznamenaným přesně před rokem v červnu 2013, kdy podíl příznivého hodnocení životní úrovně vlastní domácnosti dosahoval 41 %, podíl nepříznivého činil 18 % a variantu hodnocení „ani dobrá, ani špatná“ tehdy zvolilo 41 % respondentů, je aktuální hodnocení rovněž statisticky srovnatelné, když tříbodový vzestup u příznivého hodnocení životní úrovně se pohybuje právě na hranici statistické chyby.

Hodnocení životní úrovně se zlepšuje s rostoucím příjmem či stupněm dokončeného vzdělání respondenta a rovněž s rostoucí spokojeností s osobním životem. Ke spokojenější části obyvatel patří studenti, podnikatelé a samostatně činní, vysoce kvalifikovaní odborníci nebo vedoucí pracovníci, nižší odborní pracovníci, potenciální voliči TOP 09 nebo ANO, ti, kdo se na pravolevé škále politické orientace hlásí k vyhraněné pravici, a lidé důvěřující vládě. Skupiny

vnímající svou životní úroveň méně příznivě tvoří především lidé ve věku nad 60 let, důchodci, nezaměstnaní, stoupenčí KSČM, rozhodnutí nevolíči bez preferované strany, lidé, kteří sami sebe na škále levice-pravice politicky řadí jednoznačně k levici, a dotázaní, kteří nedůvěřují vládě. Mezi ženami oproti mužům a mezi katolíky oproti těm, kdo jsou bez vyznání, se výrazně častěji objevovalo neutrální hodnocení životní úrovně vlastní domácnosti jako „ani dobré, ani špatné“.