



**Centrum pro výzkum veřejného mínění  
Sociologický ústav AV ČR, v.v.i.**  
Jilská 1, Praha 1  
Tel.: 286 840 129, 210 310 586  
E-mail: jan.cervenka@soc.cas.cz

## Občané o volbách do Evropského parlamentu – květen 2014

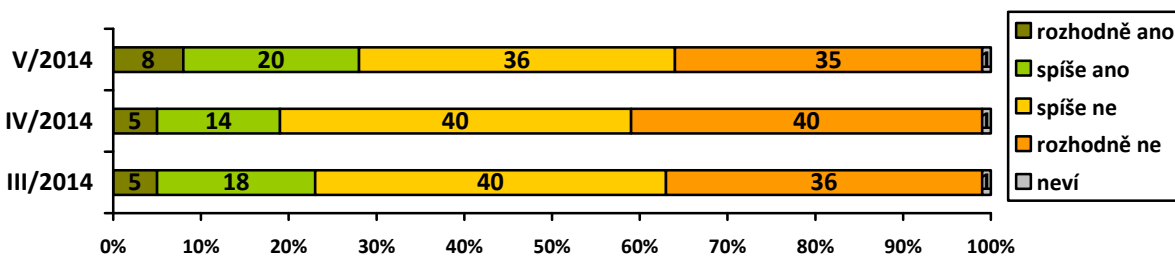
### Technické parametry

<i>Výzkum:</i>	<i>Naše společnost, v14-05</i>
<i>Realizátor:</i>	<i>Centrum pro výzkum veřejného mínění, Sociologický ústav AV ČR, v.v.i.</i>
<i>Projekt:</i>	<i>Naše společnost – projekt kontinuálního výzkumu veřejného mínění CVVM SOÚ AV ČR, v.v.i.</i>
<i>Termín terénního šetření:</i>	<i>5. – 12. 5. 2014</i>
<i>Výběr respondentů:</i>	<i>Kvótní výběr</i>
<i>Kvóty:</i>	<i>Kraj (oblasti NUTS 3), velikost místa bydliště, pohlaví, věk, vzdělání</i>
<i>Zdroj dat pro kvótní výběr:</i>	<i>Český statistický úřad</i>
<i>Reprezentativita:</i>	<i>Obyvatelstvo ČR ve věku od 15 let</i>
<i>Počet dotázaných:</i>	<i>1027</i>
<i>Metoda sběru dat:</i>	<i>Osobní rozhovor tazatele s respondentem</i>
<i>Výzkumný nástroj:</i>	<i>Standardizovaný dotazník</i>
<i>Otázky:</i>	<i>PV.45, PV.107, PV.108, PV.109, PV.110, PV.111</i>
<i>Zveřejněno dne:</i>	<i>19. května 2014</i>
<i>Zpracoval:</i>	<i>Jan Červenka</i>

V rámci květnového šetření se Centrum pro výzkum veřejného mínění věnovalo blížícím se volbám do Evropského parlamentu. Výzkum konkrétně zjišťoval, zda lidé slyšeli o tom, že 23. a 24. května budou občané ČR volit poslance do Evropského parlamentu, zda se o volby do EP zajímají, zda půjdou volit a pokud ano, tak koho, a co bude důležité pro jejich rozhodování, pro koho budou hlasovat.

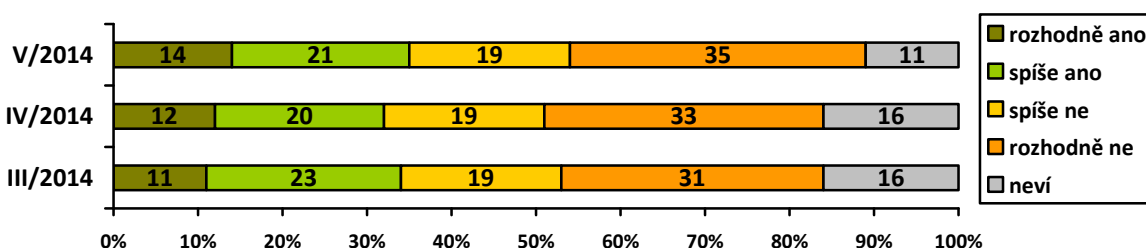
Jako první věc šetření zjišťovalo, zda lidé o nadcházejících volbách do EP již slyšeli.<sup>1</sup> Z odpovědí respondentů vyplývá, že 81 % z nich o nadcházejících volbách do EP slyšelo, 19 % dotázaných naopak uvedlo, že nikoli. Oproti šetření z dubna se podíl těch, kdo o volbách do EP slyšeli, zvýšil o 13 procentních bodů a v porovnání s březnem je vyšší o 18 procentních bodů. Aktuálně naměřený podíl lidí, kteří podle svých slov vědí o konání voleb do EP, je rovněž o 8 procentních bodů vyšší, než byl v posledním výzkumu před volbami do EP v roce 2009, kdy v rámci tehdejšího květnového šetření zhruba měsíc před jejich konáním na analogickou otázku kladně odpovědělo 73 % dotázaných.

<sup>1</sup> Znění otázky: „Slyšel jste o tom, že 23. - 24. května 2014 budou občané České republiky volit poslance do Evropského parlamentu?“ Možnosti odpovědí: Ano, ne.

Graf 1: Zajímá se o volby do EP?<sup>2</sup> (%)

Zdroj: CVVM SOÚ AV ČR, v.v.i., Naše společnost 5. - 12. 5. 2014, 1027 respondentů starších 15 let, osobní rozhovor.

Z odpovědi na otázku zkoumající to, zda se lidé zajímají o volby do EP, vyplývá (viz graf 1), že zájem občanů ČR o ně je poměrně nízký. Jen o málo více než čtvrtina (28 %) dotázaných uvedla, že se o volby do EP zajímá, v tom 8 % „rozhodně“ a 20 % „spíše“. Naopak nezájem deklarovalo 71 % oslovených, v tom 35 % se „rozhodně“ nezajímá a 36 % se „spíše“ nezajímá. Od dubnového šetření, v němž byl oproti březnu zaznamenán čtyřbodový pokles zájmu o volby do EP, se v květnu zájem zřetelně (o 9 procentních bodů) zvýšil a statisticky se v podstatě vyrovnal zájmu o volby do EP v roce 2009, jak jej zachytil tehdejší květnový výzkum.<sup>3</sup>

Graf 2: Půjde volit v květnových volbách do EP?<sup>4</sup> (%)

Zdroj: CVVM SOÚ AV ČR, v.v.i., Naše společnost 5. - 12. 5. 2014, 995 respondentů, kteří v době konání voleb do EP budou mít volební právo, osobní rozhovor.

Jak ukazují výsledky v grafu 2, svoje odhodlání jít hlasovat v květnových volbách do EP deklaruje jen o málo více než třetina (35 %) oslovených, kteří budou mít právo volit, z toho 14 % „rozhodně“ a 21 % „spíše“. Naopak to, že k volbám nepůjde, uvedla nadpoloviční většina (54 %) respondentů s volebním právem, v tom 19 % odpovědělo „spíše ne“ a 35 % „rozhodně ne“. Zbývajících 11 % je v tomto ohledu prozatím nerozhodnuto. Oproti oběma předchozím šetřením z března a dubna tohoto roku se přitom deklarovaná volební účast významně nezměnila, když její dílčí posuny nepřekročily hranici statistické chyby, v aktuálním výzkumu se pak v porovnání s předchozími šetřeními mírně (o pět

<sup>2</sup> Znění otázky: „Zajímáte se Vy osobně o tyto volby?“ Možnosti odpovědí: Rozhodně ano, spíše ano, spíše ne, rozhodně ne.

<sup>3</sup> V odpovědi na danou otázku v květnu 2009 uvedlo 8 % „rozhodně ano“, 21 % „spíše ano“, 39 % „spíše ne“, 31 % „rozhodně ne“ a 1 % „neví“.

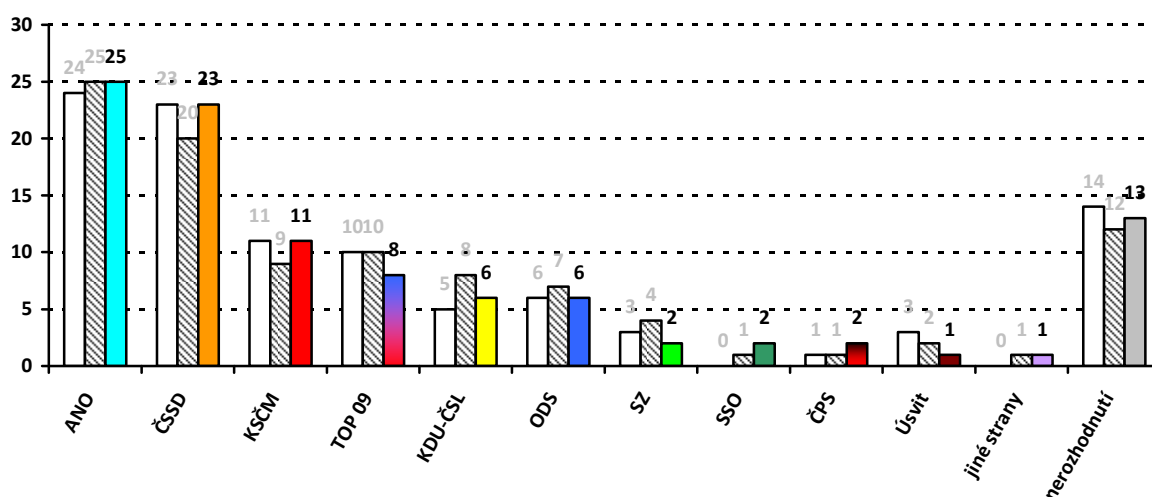
<sup>4</sup> Znění otázky: „Půjdete volit do Evropského parlamentu? Rozhodně ano, spíše ano, spíše ne, rozhodně ne, nebo nevíte?“

procentních bodů) snížil podíl nerozhodnutých a oproti březnu se nepatrně (o čtyři body) zvýšil podíl těch, kdo říkají, že volit rozhodně nepůjdou.

Porovnáme-li tyto výsledky s tím, jak vypadala deklarovaná volební účast před minulými volbami do EP v roce 2009, zjistíme, že je v současnosti podstatně nižší, když tehdy ve třech po sobě jdoucích šetřeních z března, dubna a května dosahovala postupně klesajících hodnot 49 %, 46 % a 40 %. Přesto i ta relativně nejnižší deklarovaná volební účast z května roku 2009 byla o pět procentních bodů vyšší, než jaká je nyní v souvislosti s nadcházejícími volbami do EP. Na druhé straně však nynější deklarovaná volební účast je stále vyšší než skutečná volební účast v roce 2009, která činila jen 28,2 %. V květnu 2004 před vůbec prvními volbami do EP, jichž se účastnili čeští voliči, byla deklarovaná volební účast dokonce 63 %, skutečná účast (28,3 %) však byla téměř totožná jako o čtyři roky později a tudíž o více než polovinu nižší než účast deklarovaná respondenty, přičemž skutečná účast tehdy odpovídala podílu těch, kdo uváděli na dotaz ohledně své volební účasti odpověď „rozhodně ano“ (29 %).

Dotázaným, kteří v předchozí otázce uvedli, že k volbám půjdou (N=341), byla následně položena otevřená otázka: „Které politické uskupení nebo stranu budete volit ve volbách do Evropského parlamentu?“

Graf 3: Preference stran pro volby do EP – květen 2014 (%)



Pozn.: V kategorii „nerozhodnutí“ jsou zahrnuti dotázaní, kteří uvedli odpověď „nevím“ nebo jiný výrok neznamenající preferenci jedné konkrétní strany nebo uskupení. Údaje u jednotlivých stran pak představují podíly jejich aktuálních preferencí v rámci skupiny těch, kdo uvádějí, že se voleb do EP zúčastní, a nelze je, mj. z důvodu přítomnosti podílu nerozhodnutých, přímo srovnávat s volebním výsledkem. Nejedná se o volební prognózu, ani o volební model. Bílé sloupce představují údaje z března 2014, šrafované sloupce reprezentují údaje z dubna 2014.

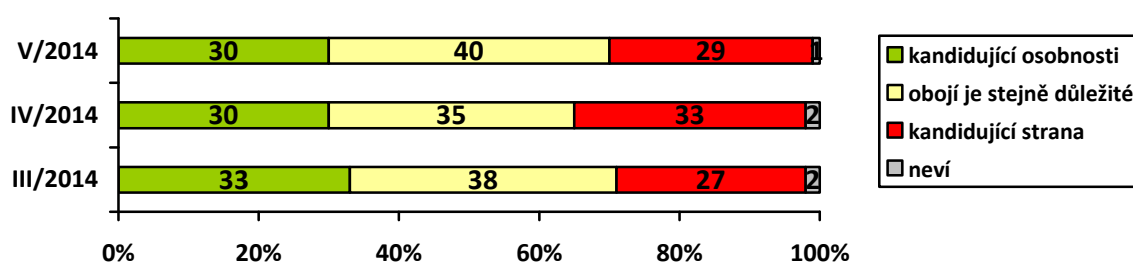
Zdroj: CVVM SOÚ AV ČR, v.v.i., Naše společnost 5. - 12. 5. 2014, 341 respondentů, kteří uvedli, že půjdou volit v květnových volbách do EP, osobní rozhovor.

Výsledky v grafu 3 ukazují, že relativně největší podporu mezi dotázanými, kteří deklarovali svou ochotu zúčastnit se voleb do EP, mají ANO (25 %) a ČSSD (23 %), za nimiž s poměrně velkým odstupem následuje KSČM (11 %), TOP 09 (8 %), KDU-ČSL (6 %) a ODS (6 %). Už zřetelně pod pětiprocentní hranicí se pohybují voličské preference Strany zelených (2 %), Strany svobodných občanů (2 %), České pirátské strany (2 %) a Úsvitu přímé demokracie Tomia Okamury

(1 %). Jiné strany se statisticky významným způsobem v šetření neobjevily. Poměrně velká část těch, kdo se podle svého vyjádření voleb do EP zúčastní, však zůstává stále nerozhodnutá, pokud jde o to, kterou stranu nebo uskupení v těchto volbách podpoří (13 %).

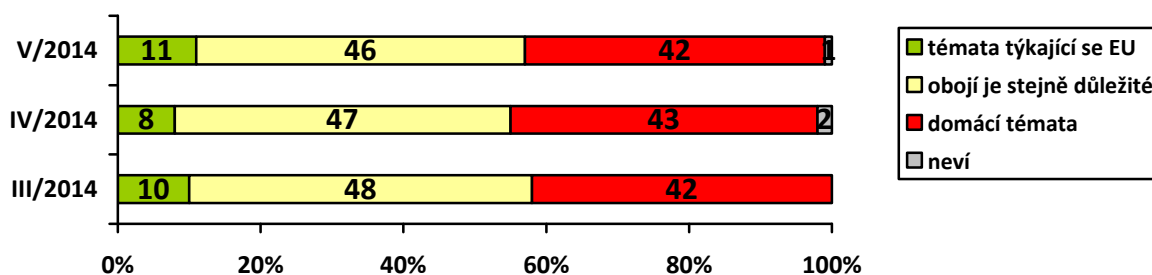
V rámci výzkumu se mezi dotázanými, kteří deklarovali svou ochotu k volební účasti v květnových volbách do EP (N=341), šetření zaměřilo i na základní kritéria jejich rozhodování, pokud jde o volbu strany nebo uskupení, jemuž nakonec odevzdají hlas. Konkrétně se jednalo o to, zda je pro respondenty při jejich rozhodování důležitější kandidující strana, nebo osobnosti, které kandidují,<sup>5</sup> a zda pro ně budou při rozhodování o výběru strany důležitá spíše evropská, nebo domácí témata.<sup>6</sup>

Graf 4: Je pro volbu důležitější kandidující strana, nebo osobnosti? (%)



Zdroj: CVVM SOÚ AV ČR, v.v.i., Naše společnost 5. - 12. 5. 2014, 341 respondentů, kteří uvedli, že půjdou volit v květnových volbách do EP, osobní rozhovor.

Graf 5: Jsou pro volbu důležitější témata týkající se EU, nebo domácí témata? (%)



Zdroj: CVVM SOÚ AV ČR, v.v.i., Naše společnost 5. - 12. 5. 2014, 341 respondentů, kteří uvedli, že půjdou volit v květnových volbách do EP, osobní rozhovor.

<sup>5</sup> Znění otázky: „Co pro Vás bude při rozhodování o tom, komu dáte svůj hlas, důležitější? Konkrétní osoby, jejich pověst, vystupování apod. bez ohledu na to, která strana je navrhla, nebo to, za kterou stranu či hnutí tyto osoby kandidují, a až potom o jakou osobu se jedná, nebo je pro Vás obojí stejně důležité?“

<sup>6</sup> Znění otázky: „A co pro Vás bude při rozhodování o tom, komu dáte svůj hlas, důležitější z následujícího hlediska? Budou to témata týkající se Evropské unie, domácí témata, nebo je pro Vás obojí stejně důležité?“

Z výsledků zachycených v grafu 4 plyne, že tři z deseti (30 %) dotázaných považují za důležitější pro své rozhodnutí to, jaké osobnosti kandidují bez ohledu na stranu. Prakticky stejně velká část (29 %) respondentů pak pro svou volbu za důležitější faktor považuje kandidující stranu s tím, že konkrétní kandidáti jsou méně podstatní, a rovné dvě pětiny (40 %) považují obě věci za stejně důležité. V porovnání s předchozím šetřením dubna 2014 o pět procentních bodů narostl podíl těch, kdo pokládají za podobně významné oba faktory, a to hlavně na úkor snížení podílu těch, kdo za významnější pro své rozhodnutí označili kandidující stranu. Od výsledků březnového šetření se však aktuální data statisticky významně neliší.

Pokud jde o to, jaká témata budou hrát důležitější roli při jejich rozhodování o volbě strany, z údajů zachycených v grafu 5 plyne, že v tomto směru jednoznačně převažují domácí témata, která vyzdvihují více než dvě pětiny (42 %) potenciálních voličů, nad tématy spojenými s Evropskou unií, jež upřednostňuje asi desetina (11 %) deklarovaných účastníků nadcházejících voleb do EP, i když pro relativně největší část blížící se polovině (46 %) je prý obojí stejně významné. Názory na tuto otázku se přitom v předvolebním období významně neměnily.