



**Centrum pro výzkum veřejného mínění  
Sociologický ústav AV ČR, v.v.i.**  
Jilská 1, Praha 1  
Tel./fax: 286 840 129  
E-mail: daniel.kunstat@soc.cas.cz

## **Důvěra ústavním institucím a spokojenost s politickou situací v listopadu 2011**

### Technické parametry

<i>Výzkum:</i>	<i>Naše společnost 2011, v11-11</i>
<i>Realizátor:</i>	<i>Centrum pro výzkum veřejného mínění, Sociologický ústav AV ČR, v.v.i.</i>
<i>Projekt:</i>	<i>Naše společnost – projekt kontinuálního výzkumu veřejného mínění CVVM SOÚ AV ČR, v.v.i.</i>
<i>Termín terénního šetření:</i>	<i>7. - 14. 11. 2011</i>
<i>Výběr respondentů:</i>	<i>Kvótní výběr</i>
<i>Kvóty:</i>	<i>Region (Oblasti NUTS 2), velikost místa bydliště, pohlaví, věk, vzdělání</i>
<i>Zdroj dat pro kvótní výběr:</i>	<i>Český statistický úřad</i>
<i>Reprezentativita:</i>	<i>Obyvatelstvo ČR ve věku od 15 let</i>
<i>Počet dotázaných:</i>	<i>1010</i>
<i>Metoda sběru dat:</i>	<i>Osobní rozhovor tazatele s respondentem</i>
<i>Výzkumný nástroj:</i>	<i>Standardizovaný dotazník</i>
<i>Otázky:</i>	<i>PI.1, PS.1</i>
<i>Zveřejněno dne:</i>	<i>28. listopadu 2011</i>
<i>Zpracoval:</i>	<i>Daniel Kunštát</i>

V reprezentativním šetření CVVM SOÚ AV ČR, v.v.i., byla v listopadu 2011 vybraným občanům položena otázka, zda důvěřují jednotlivým ústavním institucím.<sup>1</sup> Sledování důvěry ústavním institucím je pravidelnou součástí našich šetření, což nám umožňuje mapovat vývoj názorů veřejnosti v dlouhodobém časovém horizontu.

**Tabulka 1:** Důvěra obyvatel ústavním institucím (v %)

<b>DŮVĚRA</b>	XI/10	XII/10	I/11	II/11	III/11	IV/11	V/11	VI/11	IX/11	X/11	XI/11
Prezident	70	70	69	65	67	68	59	55	54	57	57
Vláda	33	33	34	30	29	21	22	17	22	24	22
Poslanecká sněmovna	23	25	25	21	24	18	18	15	17	18	17
Senát	23	25	26	24	26	25	24	21	23	23	23
Krajské zastupitelstvo	43	42	43	44	45	41	44	36	39	42	38
Obecní zastupitelstvo	60	57	62	63	61	63	61	59	55	62	56

Poznámka: Hodnoty v tabulce jsou součtem odpovědí „rozhodně důvěřuje“ a „spíše důvěřuje“. Dopočet do 100 % tvoří odpovědi „spíše nedůvěřuje“ a „rozhodně nedůvěřuje“ a odpověď „nevím“.

<sup>1</sup> Otázka: „Řekněte, prosím, důvěřujete prezidentovi republiky, vládě ČR, Poslanecké sněmovně ČR, Senátu ČR, svému krajskému zastupitelstvu, svému obecnímu zastupitelstvu?“



V listopadovém šetření došlo ve srovnání s předešlým měřením v hodnocení pravidelně sledovaných ústavních institucí ke změnám pouze u lokálních politických reprezentací.

Prezidentovi republiky v současnosti důvěřuje 57 % respondentů, což je zhruba stejně jako v předchozích čtyřech šetřeních (v rámci statistické chyby).

*Prezidentovi z hlediska sociodemografických diferencí častěji důvěřují oslovení s dobrou životní úrovní a potenciální voliči ODS, méně často pak především sympatizanti KSČM.*

Vládě důvěřuje 22 % dotázaných, tedy přibližně stejně jako v říjnovém výzkumu (dvouprocentní posun od minulého šetření nelze považovat za statisticky významný).

*Vládě častěji důvěřovali zejména lidé ve věku 30 až 44 let, dotázaní s deklarovanou dobrou životní úrovní, ekonomicky aktivní a vysokoškoláci. Nadprůměrné důvěře se vláda přirozeně těší mezi přívrženci koaličních stran (zejména ODS a TOP 09), naopak u potenciálních voličů levice (KSČM a ČSSD) je její podpora výrazně nižší.*

Důvěru Poslanecké sněmovně vyslovilo 17 % dotázaných, Senátu pak téměř čtvrtina (23 %). U obou komor Parlamentu ČR nedošlo oproti minulému šetření k žádné změně.

*Poslanecké sněmovně i Senátu častěji důvěřují lidé s dobrou životní úrovní, ekonomicky aktivní, dotázaní s vysokoškolským vzděláním a přívrženci ODS a TOP 09. Vyšší kritičnost byla zaznamenána u lidí s deklarovanou špatnou životní úrovní a mezi sympatizanty KSČM a ČSSD.*

O něco vyšší důvěrou disponují lokální reprezentace: krajským zastupitelstvům vyjádřilo důvěru 38 % respondentů, více než polovina dotázaných (56 %) důvěřuje svému obecnímu zastupitelstvu. U krajských zastupitelstev tak došlo v porovnání s říjnovým výzkumem k poklesu důvěry o 4 procentní body, u místních zastupitelstev pak byl zaznamenán pokles o 6 procentních bodů.

*Mezi klíčovými sociodemografickými skupinami dotázaných nelze v pohledu na krajská a obecní zastupitelstva nalézt zásadnější difference.*

V rámci šetření byla zjišťována také spokojenost se současnou politickou situací v naší zemi.<sup>2</sup> Výsledky a časové srovnání nabízí tabulka 2 a graf.

**Tabulka 2:** Spokojenost/nespokojenost se současnou politickou situací v ČR (v %)

	XI/10	XII/10	I/11	II/11	III/11	IV/11	V/11	VI/11	IX/11	X/11	XI/11
Spokojen	12	12	13	10	9	7	7	6	7	7	6
Ani spokojen, ani nespokojen	28	27	29	26	24	18	20	17	18	20	17
Nespokojen	56	59	55	62	64	72	70	75	72	71	75

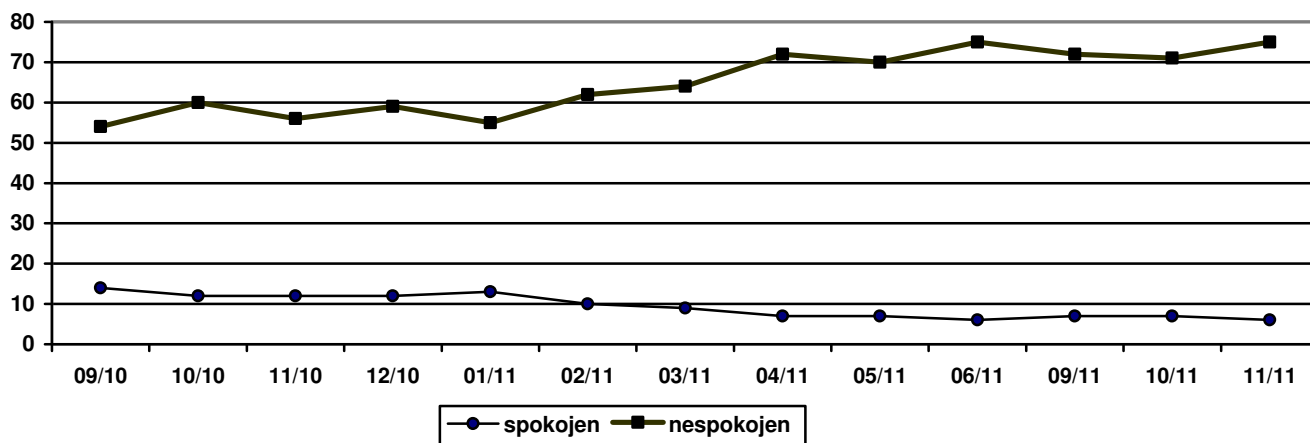
Poznámka: Hodnoty v tabulce jsou součtem odpovědí „rozhodně spokojen“ a „spíše spokojen“, resp. „spíše nespokojen“ a „rozhodně nespokojen“. Dopočet do 100 % tvoří odpověď „nevím“.

Spokojenost se současnou politickou situací vyjádřilo 6 % respondentů, tedy stejně jako v posledním šetření. Ani spokojena, ani nespokojena se cítí být necelá pětina obyvatel ČR (17 %). Nespokojenost s politickou situací však vyjadřují tři čtvrtiny dotázaných (75 %). Zbytek respondentů zvolil variantu „nevím“.

*Spokojenost s politickou situací vyjadřují mírně častěji respondenti, kteří svoji životní úroveň považují za dobrou, ekonomicky aktivní a přívrženci ODS a TOP 09. Mezi nespokojenými s politickou situací se častěji řadí sympatizanti KSČM a ČSSD. Větší míra nespokojenosti panuje rovněž mezi občany považujícími svoji životní úroveň za špatnou, ekonomicky neaktivními a oslovenými staršími 60 let.*

<sup>2</sup> Otázka: „Zamyslíte-li se nad celkovou současnou politickou situací v České republice, řekl byste, že jste s ní velmi spokojen, spíše spokojen, ani spokojen, ani nespokojen, spíše nespokojen, velmi nespokojen?“

**Graf:** Vývoj spokojenosti/nespokojenosti s politickou situací od parlamentních voleb v r. 2010 (v %)



Zdroj: Výzkumy CVVM.