

Důvěra ústavním institucím a spokojenost s politickou situací v březnu 2012

Technické parametry

Výzkum:	<i>Naše společnost, v12-03</i>
Realizátor:	<i>Centrum pro výzkum veřejného mínění, Sociologický ústav AV ČR, v.v.i.</i>
Projekt:	<i>Naše společnost – projekt kontinuálního výzkumu veřejného mínění CVVM SOÚ AV ČR, v.v.i.</i>
Termín terénního šetření:	<i>5. – 12. 3. 2012</i>
Výběr respondentů:	<i>Kvótní výběr</i>
Kvóty:	<i>Kraj (oblasti NUTS 3), velikost místa bydliště, pohlaví, věk, vzdělání</i>
Zdroj dat pro kvótní výběr:	<i>Český statistický úřad</i>
Reprezentativita:	<i>Obyvatelstvo ČR ve věku od 15 let</i>
Počet dotázaných:	<i>1053</i>
Metoda sběru dat:	<i>Osobní rozhovor tazatele s respondentem</i>
Výzkumný nástroj:	<i>Standardizovaný dotazník</i>
Otázky:	<i>PI.1, PS.1</i>
Zveřejněno dne:	<i>26. března 2012</i>
Zpracoval:	<i>Daniel Kunštát</i>

V reprezentativním šetření CVVM SOÚ AV ČR, v.v.i., byla v březnu 2012 vybraným občanům položena otázka, zda důvěřují jednotlivým ústavním institucím.¹ Sledování důvěry ústavním institucím je pravidelnou součástí našich šetření, což nám umožňuje mapovat vývoj názorů veřejnosti v dlouhodobém časovém horizontu.

Tabulka 1: Důvěra obyvatel ústavním institucím (v %)

DŮVĚRA	III/11	IV/11	V/11	VI/11	IX/11	X/11	XI/11	XII/11	I/12	II/12	III/12
Prezident	67	68	59	55	54	57	57	58	57	56	53
Vláda	29	21	22	17	22	24	22	20	24	23	21
Poslanecká sněmovna	24	18	18	15	17	18	17	15	17	16	17
Senát	26	25	24	21	23	23	23	21	24	22	23
Krajské zastupitelstvo	45	41	44	36	39	42	38	36	38	37	39
Obecní zastupitelstvo	61	63	61	59	55	62	56	58	58	59	59
Starosta	x	x	x	x	x	x	x	x	x	58	59
Hejtman	x	x	x	x	x	x	x	x	x	39	39

Poznámka: Hodnoty v tabulce jsou součtem odpovědí „rozhodně důvěřuje“ a „spíše důvěřuje“. Dopočet do 100 % tvoří odpovědi „spíše nedůvěřuje“ a „rozhodně nedůvěřuje“ a odpověď „nevím“.

¹ Otázka: „Řekněte, prosím, důvěřujete prezidentovi republiky, vládě ČR, Poslanecké sněmovně ČR, Senátu ČR, svému krajskému zastupitelstvu, svému obecnímu zastupitelstvu, starostovi vaší obce či městské části, hejtmanovi vašeho kraje (primátorovi, pokud žijete v Praze)?“

V březnovém šetření nedošlo ve srovnání s předešlým měřením v hodnocení pravidelně sledovaných ústavních institucí k žádným zásadnějším změnám.

Prezidentovi republiky v současnosti důvěřuje 53 % respondentů, což je zhruba stejná hladina důvěryhodnosti jako v předchozích osmi šetřeních.

Prezidentovi z hlediska sociodemografických diferencí častěji důvěřují oslovení s dobrou životní úrovní a potenciální voliči ODS, méně často pak především sympatizanti KSČM.

Vládě důvěřuje 21 % dotázaných, tedy téměř stejně jako v únorovém šetření.

Vládě častěji důvěřovali zejména lidé ve věku 30 až 44 let, dotázaní s deklarovanou dobrou životní úrovní, ekonomicky aktivní a vysokoškoláci. Nadprůměrné důvěře se vláda přirozeně těší mezi přívrženci koaličních stran (zejména ODS a TOP 09), naopak u potenciálních voličů levice (KSČM a ČSSD) je její podpora výrazně nižší.

Důvěru Poslanecké sněmovně vyslovilo 17 % dotázaných, Senátu pak o něco více než pětina (23 %). U obou komor Parlamentu ČR nedošlo oproti minulému šetření k žádné statisticky relevantní změně.

Poslanecké sněmovně i Senátu častěji důvěřují lidé s dobrou životní úrovní, ekonomicky aktivní, dotázaní s vysokoškolským vzděláním a přívrženci ODS a TOP 09. Vyšší kritičnost byla zaznamenána u lidí s deklarovanou špatnou životní úrovní a mezi sympatizanty KSČM a ČSSD.

O něco vyšší důvěrou disponují lokální reprezentace: krajským zastupitelstvům vyjádřilo důvěru 39 % respondentů, téměř tři pětiny dotázaných (59 %) důvěřují svému obecnímu zastupitelstvu. Ani u krajských a obecních zastupitelstev tedy nebyly zaznamenány žádné výraznější změny.

Mezi klíčovými sociodemografickými skupinami dotázaných nelze v pohledu na krajská a obecní zastupitelstva nalézt zásadnější difference.

Podruhé bylo do výzkumu zařazeno zjišťování důvěry starostovi obce/městské části a hejtmanovi (v Praze respondenti hodnotili primátora). Ze získaných výsledků vyplývá, že důvěryhodnost osob stojících v čele obecních a krajských samospráv v zásadě přesně kopíruje míru důvěry, kterou mezi občany požívají obecní, resp. krajská zastupitelstva: svému starostovi tak důvěřuje 59 % dotázaných, hejtmanovi 39 %.

V rámci šetření byla zjišťována také spokojenost se současnou politickou situací v naší zemi.² Výsledky a časové srovnání nabízí tabulka 2 a graf.

Tabulka 2: Spokojenost/nespokojenost se současnou politickou situací v ČR (v %)

	III/11	IV/11	V/11	VI/11	IX/11	X/11	XI/11	XII/11	I/12	II/12	III/12
Spokojen	9	7	7	6	7	7	6	5	5	5	5
Ani spokojen, ani nespokojen	24	18	20	17	18	20	17	17	19	20	19
Nespokojen	64	72	70	75	72	71	75	75	74	73	73

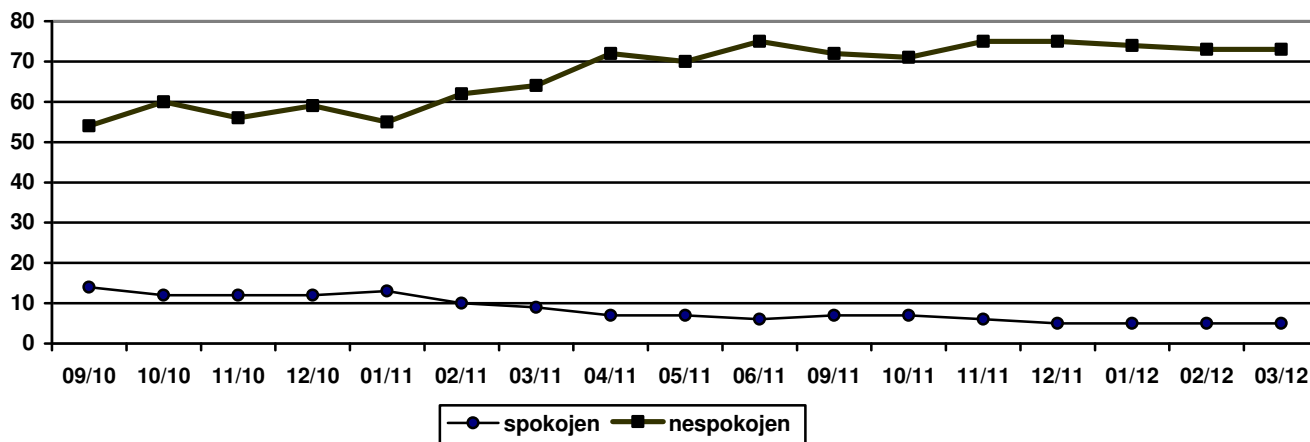
Poznámka: Hodnoty v tabulce jsou součtem odpovědí „rozhodně spokojen“ a „spíše spokojen“, resp. „spíše nespokojen“ a „rozhodně nespokojen“. Dopočet do 100 % tvoří odpověď „nevím“.

Spokojenost se současnou politickou situací vyjádřilo 5 % respondentů, tedy stejně jako v posledních dvou šetřeních. Ani spokojena, ani nespokojena se cítí pětina obyvatel ČR. Nespokojenost s politickou situací však vyjadřují téměř tři čtvrtiny dotázaných (73 %). Zbytek respondentů zvolil variantu „nevím“.

² Otázka: „Zamyslíte-li se nad celkovou současnou politickou situací v České republice, řekl byste, že jste s ní velmi spokojen, spíše spokojen, ani spokojen, ani nespokojen, spíše nespokojen, velmi nespokojen?“

Spokojenost s politickou situací vyjadřují mírně častěji respondenti, kteří svoji životní úroveň považují za dobrou, ekonomicky aktivní a přívrženci ODS a TOP 09. Mezi nespokojené s politickou situací se častěji řadí sympatizanti KSČM a ČSSD. Větší míra nespokojenosti panuje rovněž mezi občany považujícími svoji životní úroveň za špatnou, ekonomicky neaktivními a oslovenými staršími 60 let.

Graf: Vývoj spokojenosti/nespokojenosti s politickou situací od parlamentních voleb v r. 2010 (v %)



Zdroj: Výzkumy CVVM.