

## **Důvěra ústavním institucím a spokojenost s politickou situací v květnu 2012**

### Technické parametry

Výzkum:	<i>Naše společnost, v12-05</i>
Realizátor:	<i>Centrum pro výzkum veřejného mínění, Sociologický ústav AV ČR, v.v.i.</i>
Projekt:	<i>Naše společnost – projekt kontinuálního výzkumu veřejného mínění CVVM SOÚ AV ČR, v.v.i.</i>
Termín terénního šetření:	<i>7. – 14. 5. 2012</i>
Výběr respondentů:	<i>Kvótní výběr</i>
Kvóty:	<i>Kraj (oblasti NUTS 3), velikost místa bydliště, pohlaví, věk, vzdělání</i>
Zdroj dat pro kvótní výběr:	<i>Český statistický úřad</i>
Reprezentativita:	<i>Obyvatelstvo ČR ve věku od 15 let</i>
Počet dotázaných:	<i>1042</i>
Metoda sběru dat:	<i>Osobní rozhovor tazatele s respondentem</i>
Výzkumný nástroj:	<i>Standardizovaný dotazník</i>
Otázky:	<i>PI.1, PS.1</i>
Zveřejněno dne:	<i>28. května 2012</i>
Zpracoval:	<i>Daniel Kunštát</i>

V reprezentativním šetření CVVM SOÚ AV ČR, v.v.i., byla v květnu 2012 vybraným občanům položena otázka, zda důvěřují jednotlivým ústavním institucím.<sup>1</sup> Sledování důvěry ústavním institucím je pravidelnou součástí našich šetření, což nám umožňuje mapovat vývoj názorů veřejnosti v dlouhodobém časovém horizontu.

**Tabulka 1:** Důvěra obyvatel ústavním institucím (v %)

<b>DŮVĚRA</b>	V/11	VI/11	IX/11	X/11	XI/11	XII/11	I/12	II/12	III/12	IV/12	V/12
Prezident	59	55	54	57	57	58	57	56	53	47	49
Vláda	22	17	22	24	22	20	24	23	21	16	14
Poslanecká sněmovna	18	15	17	18	17	15	17	16	17	12	13
Senát	24	21	23	23	23	21	24	22	23	21	18
Krajské zastupitelstvo	44	36	39	42	38	36	38	37	39	37	35
Obecní zastupitelstvo	61	59	55	62	56	58	58	59	59	58	55
Starosta	x	x	x	x	x	x	x	58	59	60	58
Hejtman	x	x	x	x	x	x	x	39	39	39	36

Poznámka: Hodnoty v tabulce jsou součtem odpovědí „rozhodně důvěřuje“ a „spíše důvěřuje“. Dopočet do 100 % tvoří odpovědi „spíše nedůvěřuje“ a „rozhodně nedůvěřuje“ a odpověď „nevím“.

<sup>1</sup> Otázka: „Řekněte, prosím, důvěřujete prezidentovi republiky, vládě ČR, Poslanecké sněmovně ČR, Senátu ČR, svému krajskému zastupitelstvu, svému obecnímu zastupitelstvu, starostovi vaší obce či městské části, hejtmanovi vašeho kraje (primátorovi, pokud žijete v Praze)?“

V květnovém šetření nedošlo ve srovnání s předešlým měřením v hodnocení pravidelně sledovaných ústavních institucí k žádným zásadním změnám.

Prezidentovi republiky v současnosti důvěřuje 49 % respondentů, což je zhruba stejně jako v dubnovém šetření. Důvěru prezidentovi tak v posledních dvou měsících vyjadřuje méně než polovina populace.

*Prezidentovi z hlediska sociodemografických diferencí častěji důvěřují oslovení s dobrou životní úrovní, vysokoškoláci a potenciální voliči ODS, méně často pak především sympatizanti KSČM.*

Vládě důvěřuje 14 % dotázaných, tedy téměř stejně jako v minulém výzkumu. Podobně jako u prezidenta změna o dva procentní body nepředstavuje statisticky významný posun.

*Vládě častěji důvěřovali zejména lidé ve věku 30 až 44 let, dotázaní s deklarovanou dobrou životní úrovní a vysokoškolským vzděláním. Nadprůměrné důvěře se vláda přirozeně těší mezi přívrženci koaličních stran (zejména ODS a TOP 09), naopak u potenciálních voličů levice (KSČM a ČSSD) je její podpora výrazně nižší.*

Důvěru Poslanecké sněmovně vyslovilo 13 % dotázaných, Senátu méně než pětina (18 %). Také u Poslanecké sněmovny oproti poslednímu výzkumu nedošlo k žádné statisticky relevantní změně, zatímco pokles důvěryhodnosti Senátu o 3 procentní body se pohybuje na hranici statistické chyby.

*Poslanecké sněmovně i Senátu častěji důvěřují lidé s dobrou životní úrovní, ekonomicky aktivní, dotázaní s vysokoškolským vzděláním a přívrženci ODS a TOP 09. Vyšší kritičnost byla zaznamenána u lidí s deklarovanou špatnou životní úrovní a mezi sympatizanty KSČM a ČSSD.*

O něco vyšší důvěrou disponují lokální reprezentace: krajským zastupitelstvům vyjádřilo důvěru 35 % respondentů, více než polovina dotázaných (55 %) důvěřuje svému obecnímu zastupitelstvu. Ani u krajských a obecních zastupitelstev tedy nebyly zaznamenány žádné výraznější změny.

*Mezi klíčovými sociodemografickými skupinami dotázaných nelze v pohledu na krajská a obecní zastupitelstva nalézt zásadnější diference.*

Do výzkumu bylo opět zařazeno zjišťování důvěry starostovi obce/městské části a hejtmanovi (v Praze respondenti hodnotili primátora). Ze získaných výsledků vyplývá, že důvěryhodnost osob stojících v čele obecních a krajských samospráv v zásadě přesně kopíruje míru důvěry, kterou mezi občany požívají obecní, resp. krajská zastupitelstva: svému starostovi tak důvěřuje 58 % dotázaných, hejtmanovi 36 %.

V rámci šetření byla zjišťována také spokojenost se současnou politickou situací v naší zemi.<sup>2</sup> Výsledky a časové srovnání nabízí tabulka 2 a graf.

**Tabulka 2:** Spokojenost/nespokojenost se současnou politickou situací v ČR (v %)

	V/11	VI/11	IX/11	X/11	XI/11	XII/11	I/12	II/12	III/12	IV/12	V/12
Spokojen	7	6	7	7	6	5	5	5	5	5	4
Ani spokojen, ani nespokojen	20	17	18	20	17	17	19	20	19	14	15
Nespokojen	70	75	72	71	75	75	74	73	73	79	79

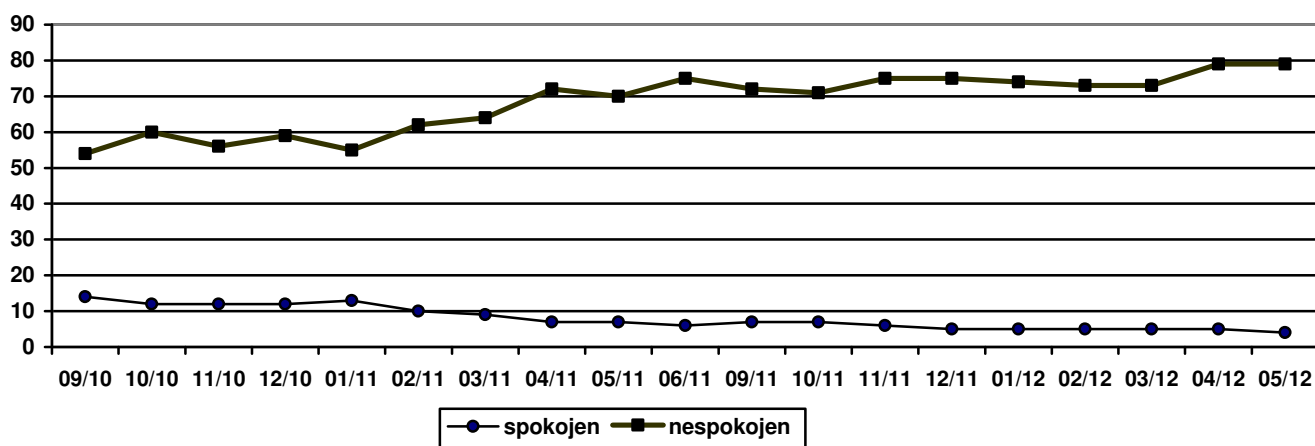
Poznámka: Hodnoty v tabulce jsou součtem odpovědí „rozhodně spokojen“ a „spíše spokojen“, resp. „spíše nespokojen“ a „rozhodně nespokojen“. Dopočet do 100 % tvoří odpověď „nevím“.

<sup>2</sup> Otázka: „Zamyslíte-li se nad celkovou současnou politickou situací v České republice, řekl byste, že jste s ní velmi spokojen, spíše spokojen, ani spokojen, ani nespokojen, spíše nespokojen, velmi nespokojen?“

Spokojenost se současnou politickou situací vyjádřila 4 % respondentů, tedy přibližně stejně jako v posledních šetřeních. Ani spokojeno, ani nespokojeno se cítí být 15 % obyvatel ČR. Nespokojenost s politickou situací však vyjadřují více než tři čtvrtiny dotázaných (79 %). Zbytek respondentů zvolil variantu „neví“.

*Spokojenost s politickou situací vyjadřují mírně častěji mladí respondenti do 29 let a přívrženci ODS a TOP 09. Mezi nespokojené s politickou situací se častěji řadí sympatizanti KSČM a ČSSD. Větší míra nespokojenosti panuje rovněž mezi občany považujícími svoji životní úroveň za špatnou, ekonomicky neaktivními a oslovenými staršími 60 let.*

**Graf:** Vývoj spokojenosti/nespokojenosti s politickou situací od parlamentních voleb v r. 2010 (v %)



Zdroj: Výzkumy CVVM.