

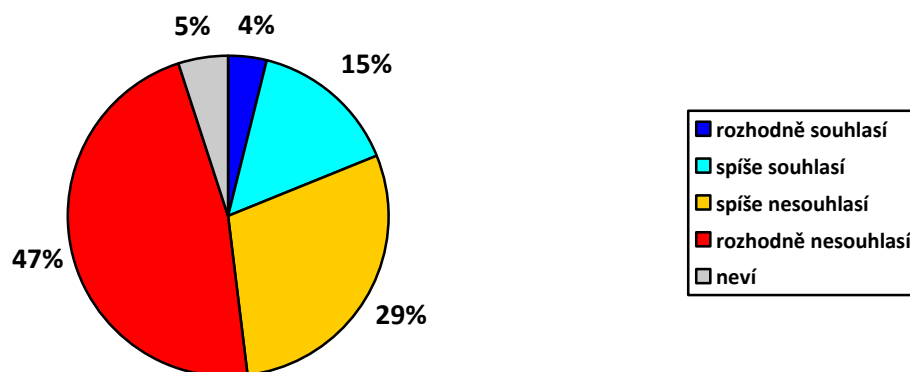
Občané o přijetí eura a dopadech vstupu ČR do EU – duben 2014

Technické parametry

Výzkum:	Naše společnost, v14-04
Realizátor:	Centrum pro výzkum veřejného mínění, Sociologický ústav AV ČR, v.v.i.
Projekt:	Naše společnost – projekt kontinuálního výzkumu veřejného mínění CVVM SOÚ AV ČR, v.v.i.
Termín terénního šetření:	7. – 14. 4. 2014
Výběr respondentů:	Kvótní výběr
Kvóty:	Kraje (oblasti NUTS 3), velikost místa bydliště, pohlaví, věk, vzdělání
Zdroj dat pro kvótní výběr:	Český statistický úřad
Reprezentativita:	Obyvatelstvo ČR ve věku od 15 let
Počet dotázaných:	1027
Počet tazatelů:	249
Metoda sběru dat:	Osobní rozhovor tazatele s respondentem
Výzkumný nástroj:	Standardizovaný dotazník
Otázky:	PM.58, EV.18
Zveřejněno dne:	9. května 2014
Zpracoval:	Jan Červenka

V pravidelném dubnovém šetření v rámci projektu Naše společnost Centrum pro výzkum veřejného mínění SOÚ AV ČR, v.v.i., zkoumalo postoje české veřejnosti k přijetí eura jako české měny a názory na dopady vstupu ČR do Evropské unie v různých oblastech.

Graf 1: Názory na přijetí eura za měnu ČR ¹



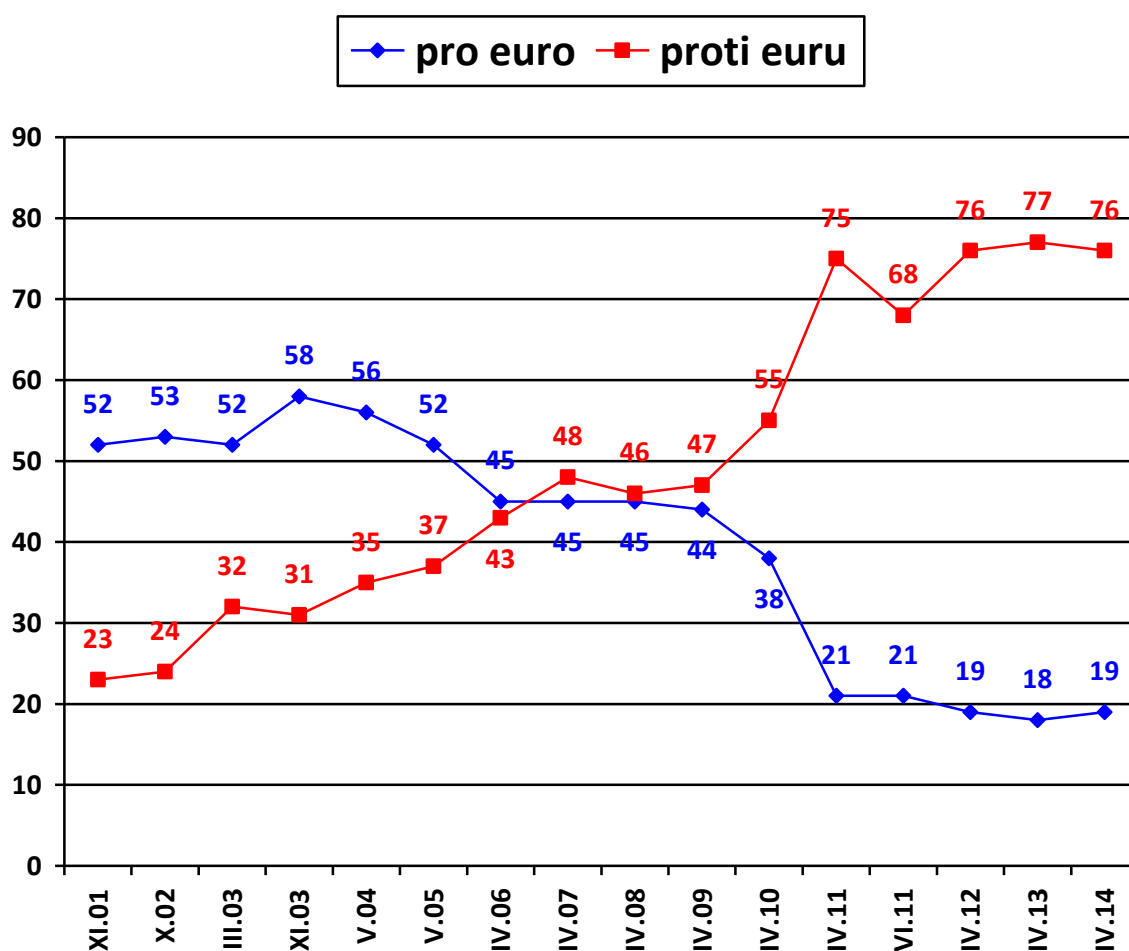
Zdroj: CVVM SOÚ AV ČR, v.v.i., Naše společnost 7. – 14. 4. 2014, 1027 respondentů starších 15 let, osobní rozhovor.

¹ Znění otázky: „Souhlasíte nebo nesouhlasíte s tím, aby bylo za měnu ČR přijato euro?“

Jak ukazuje graf 1, v české společnosti stále přetrvává převážně odmítavý postoj k přijetí eura. V současné době asi tříčtvrtinová většina občanů (76 %) s přijetím eura za měnu ČR nesouhlasí, přičemž téměř polovina (47 %) s tím „rozhodně nesouhlasí“ a více než čtvrtina (29 %) „spíše nesouhlasí“. Pro přijetí eura je nyní jen pětina (19 %) Čechů, z toho 4 % „rozhodně“ a 15 % „spíše“. Zbývajících 5 % na otázku nemá utvořen názor a volí odpověď „nevím“.

Podpora eura klesá s rostoucím věkem. Mezi zastánce eura patří statisticky významně častěji absolventi vysokých škol, dotázaní, kteří životní úroveň své domácnosti nebo ekonomickou situaci v ČR hodnotí jako dobrou, studenti, lidé hlásící se k pravému středu, voliči ČSSD nebo ANO, respondenti důvěřující vládě a EU i jejím institucím. K odpůrcům eura se častěji řadí respondenti se špatnou životní úrovní, ti, kdo současnou ekonomickou situaci hodnotí jako špatnou, důchodci, stoupenci KSČM a rozhodní nevoliči, lidé, kteří nedůvěřují vládě, a dotázaní chovající k EU a jejím institucím nedůvěru.

Graf 2: Názory na přijetí eura za měnu České republiky – vývoj v čase (v %)



Pozn.: „Pro euro“ tvoří součet odpovědí „rozhodně souhlasí“ a „spíše souhlasí“, „proti euru“ tvoří součet odpovědí „rozhodně nesouhlasí“ a „spíše nesouhlasí“. Dopočet do 100 % tvoří odpovědi „nevím“.

Zdroj: CVVM SOÚ AV ČR, v.v.i., Naše společnost.

Jak ukazují údaje z časového srovnání zachycené v grafu 2, oproti dubnu 2013, kdy byla tato otázka šetřena naposledy, se výsledek statisticky významně



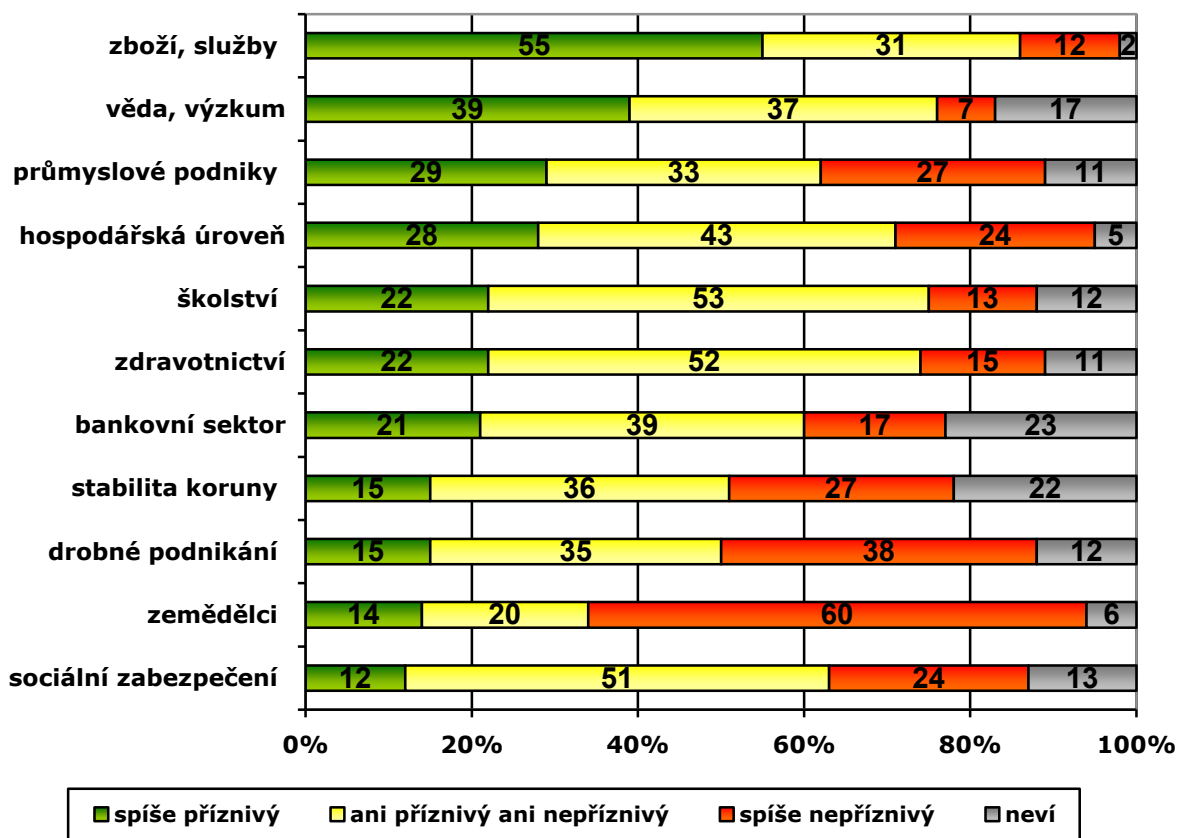
nezměnil a není významně odlišný ani od dubna 2012 nebo 2011. Stávající podíl nesouhlasu je o 21 procentních bodů vyšší než v roce 2010 a proti roku 2009 rozdíl činí dokonce 29 procentních bodů. V opačném směru pokles podílu souhlasících proti dubnu 2010 je devatenáctibodový, v porovnání s rokem 2009 tento pokles činí 25 procentních bodů. V delším časovém vývoji vidíme, že mezi lety 2001 a 2011 došlo k převrácení většinových preferencí, když do roku 2005 zřetelně převažoval souhlas se zavedením eura jako měny v ČR, v letech 2006 až 2009 byly podíly souhlasu a nesouhlasu vyrovnané a v roce 2010 poprvé zřetelně převážil nesouhlas, což se v následujícím období dále výrazně prohloubilo. Možným vysvětlením tohoto posunu je reakce občanů na ekonomickou krizi a hlavně na stále pokračující problémy v některých zemích eurozóny.

Další otázka se zabývala hodnocením dopadu členství ČR v EU na vybrané oblasti veřejného života.² Jak ukazují výsledky v grafu 3, nejlépe je vliv členství ČR v EU vnímán v oblasti nabídky zboží a služeb, kde jej jako příznivý hodnotí nadpoloviční většina dospělé české populace (55 %). Naopak jako nejméně příznivé jsou dopady členství vnímány v oblasti zemědělství, kde je negativně vnímají tři z pěti Čechů (60 %).

Kromě uvedených dvou oblastí, tj. nabídky zboží a služeb a zemědělců, u nichž se nadpoloviční většina shodla na pozitivním dopadu v prvním a negativním dopadu v druhém případě, nejsou názory na vliv vstupu ČR do EU na jednotlivé zkoumané oblasti příliš vyhraněné. U školství, zdravotnictví a sociálního zabezpečení nadpoloviční většinu odpovědí tvoří varianta „ani příznivý, ani nepříznivý vliv“ a i u dalších oblastí (hospodářská úroveň, bankovní sektor, stabilita koruny a průmyslové podniky) stejná varianta je alespoň relativně nejčastější odpovědí, přičemž u některých z těchto oblastí se zároveň objevuje i poměrně vysoký podíl odpovědí „neví“. Kromě toho u některých zkoumaných položek se názory značně rozcházejí, když např. u průmyslových podniků nebo u hospodářské úrovně jsou početně nikoli marginální podíly těch, kdo vidí buď příznivý, nebo naopak nepříznivý vliv, téměř vyrovnané.

Kromě již zmíněné nabídky zboží a služeb příznivý vliv nad nepříznivým v názorech občanů zřetelně převažoval u vědy a výzkumu, menší převisy se objevily také u školství, zdravotnictví, hospodářské úrovně a bankovního sektoru. Výraznější převis negativního vlivu nad pozitivním byl zaznamenán kromě zemědělství zejména u drobných a středních podnikatelů, stability koruny a sociálního zabezpečení. V případě průmyslových podniků byly oba podíly statisticky vyrovnané.

² Znění otázky: „Jaký je podle Vašeho názoru vliv členství ČR v Evropské unii na: a) hospodářskou úroveň ČR, b) nabídku zboží a služeb na trhu v ČR, c) stabilitu devizového kursu koruny, d) drobné a střední podnikatele v ČR, e) průmyslové podniky v ČR, f) zemědělce v ČR, g) bankovní sektor ČR, h) vědu a výzkum v ČR, i) úroveň zdravotnictví v ČR, j) úroveň školství v ČR, k) úroveň sociálního zabezpečení v ČR?“

Graf 3: Vliv členství ČR v EU na vybrané oblasti (v %)

Zdroj: CVVM SOÚ AV ČR, v.v.i., Naše společnost 7. – 14. 4. 2014, 1027 respondentů starších 15 let, osobní rozhovor.

Z podrobnější analýzy vyplynulo, že obecně se hodnocení dopadů vstupu zlepšuje spolu s lepším se hodnocením životní úrovně vlastní domácnosti a také se zlepšujícím se hodnocením současné ekonomické situace v ČR. Podle pohlaví se muži častěji vyjadřovali negativně o dopadech členství ČR v EU na stabilitu kursu koruny, zatímco ženy více uváděly odpověď „nevím“. Z hlediska věku lidé od 60 let výše hodnotí kritičtěji dopady na hospodářskou úroveň ČR a zemědělce. Podle vzdělání absolventi vysokých škol hodnotí příznivěji dopady vstupu ČR do EU na hospodářskou úroveň, průmyslové podniky, bankovní sektor či vědu a výzkum. Regionálně obyvatelé Čech hodnotí příznivěji dopady vstupu ČR do EU na úroveň školství než Moravané. Lidé z obcí do 800 obyvatel vnímají příznivěji vliv vstupu ČR do EU na zemědělce. Z hlediska politické orientace příznivci KSČM jsou skeptičtější ohledně vlivu vstupu ČR do EU ve vztahu k hospodářské úrovni, nabídce zboží a služeb, průmyslovým podnikům, vědě a výzkumu a zdravotnictví. Voliči ČSSD vnímají příznivěji dopady na drobné a střední podnikatele. Stoupenci TOP 09 vidí častěji přínos pro hospodářskou úroveň, drobné a střední podnikatele, bankovní sektor a sociální zabezpečení. Lidé preferující ANO vidí ve zvýšené míře pozitiva pro hospodářskou úroveň, průmyslové podniky, bankovní sektor a sociální zabezpečení. Příznivci ODS v lepším světle vnímají dopady na zemědělce. U většiny zkoumaných oblastí pak z hlediska sebezaražení na pravolevé škále politické orientace platí, že optimismus narůstá při posunu od levého k pravému konci škály.

Tabulka 1: Vliv členství ČR v EU – časové srovnání (v %)

	5/04	5/05	4/06	4/08	4/09	4/11	4/12	4/13	4/14
	+/-	+/-	+/-	+/-	+/-	+/-	+/-	+/-	+/-
zboží a služby	61/7	59/5	60/4	66/4	57/6	51/11	49/13	50/10	55/12
věda a výzkum	38/8	20/7	26/6	32/6	35/6	33/9	29/10	31/10	39/7
průmyslové podniky	21/35	21/28	25/26	30/23	21/34	24/33	26/34	23/36	29/27
hospodářská úroveň	36/20	26/20	32/14	36/22	24/22	22/33	21/38	20/34	28/24
úroveň školství	25/12	13/17	18/7	18/12	18/11	16/18	14/22	17/19	22/13
zdravotnictví	24/18	8/27	11/20	13/27	15/19	13/23	15/27	15/23	22/15
bankovní sektor	28/10	26/6	26/7	32/7	23/11	19/13	23/15	22/16	21/17
stabilita koruny	25/14	36/7	36/7	43/7	17/19	19/16	15/26	15/20	15/27
drobní podnikatelé	15/47	9/38	15/31	20/29	17/31	15/38	17/38	15/38	15/38
zemědělci	11/60	5/73	8/67	9/65	9/64	9/70	8/67	9/67	14/60
sociální zabezpečení	14/25	6/25	8/20	6/30	9/24	7/31	6/36	7/34	12/24

Poznámka: Údaje v tabulce tvoří odpovědi „spíše příznivý“/ „spíše nepříznivý“. Dopočet do 100 % tvoří odpovědi „nevím“ a „ani příznivý, ani nepříznivý“.

Zdroj: CVVM SOÚ AV ČR, v.v.i., Naše společnost.

Při meziročním srovnání je patrné, že za uplynulý rok došlo ke zřetelnému pozitivnímu posunu v hodnocení dopadu vstupu ČR do EU u většiny zkoumaných oblastí. Výrazné je to zejména u hospodářské úrovně, kde podíl uváděného negativního vlivu klesl o 10 procentních bodů a podíl pozitivního o 8 bodů vzrostl. Zřetelný nárůst pozitivního působení, případně pokles podílu negativního vlivu se objevil i u vědy a výzkumu (+ 8 p. b.), průmyslových podniků (+6 p. b.; -9 p. b.), zdravotnictví (+7 p. b.; -8 p. b.), zemědělců (+5 p. b.; -7 p. b.), sociálního zabezpečení (+5 p. b.; -10 p. b.), úrovně školství (+5 p. b.; -6 p. b.) a nabídky zboží a služeb (+5 p. b.). Naopak stabilita koruny byla jedinou oblastí, kde naopak podíl deklarovaného negativního vlivu vzrostl (o 7 p. b.). V porovnání se situací před rokem se nijak nezměnilo hodnocení vlivu vstupu do EU na bankovní sektor a drobné a střední podnikatele.