



**Centrum pro výzkum veřejného mínění  
Sociologický ústav AV ČR, v.v.i.**  
Jilská 1, Praha 1  
Tel.: +420 210 310 584  
E-mail: nadezda.cadova@soc.cas.cz

## **Názory veřejnosti na členství v Evropské unii – duben 2014**

### Technické parametry

<b>Výzkum:</b>	<i>Naše společnost, v14-04</i>
<b>Realizátor:</b>	<i>Centrum pro výzkum veřejného mínění, Sociologický ústav AV ČR, v.v.i.</i>
<b>Projekt:</b>	<i>Naše společnost – projekt kontinuálního výzkumu veřejného mínění CVVM SOÚ AV ČR, v.v.i.</i>
<b>Termín terénního šetření:</b>	<i>7. – 14. 4. 2014</i>
<b>Výběr respondentů:</b>	<i>Kvótní výběr</i>
<b>Kvóty:</b>	<i>Kraj (oblasti NUTS 3), velikost místa bydliště, pohlaví, věk, vzdělání</i>
<b>Zdroj dat pro kvótní výběr:</b>	<i>Český statistický úřad</i>
<b>Reprezentativita:</b>	<i>Obyvatelstvo ČR ve věku od 15 let</i>
<b>Počet dotázaných:</b>	<i>1027</i>
<b>Počet tazatelů:</b>	<i>249</i>
<b>Metoda sběru dat:</b>	<i>Osobní rozhovor tazatele s respondentem</i>
<b>Výzkumný nástroj:</b>	<i>Standardizovaný dotazník</i>
<b>Otázky:</b>	<i>PM.79, PM.73, PM.72, PM.160</i>
<b>Zveřejněno dne:</b>	<i>30. dubna 2014</i>
<b>Zpracovala:</b>	<i>Naděžda Čadová</i>

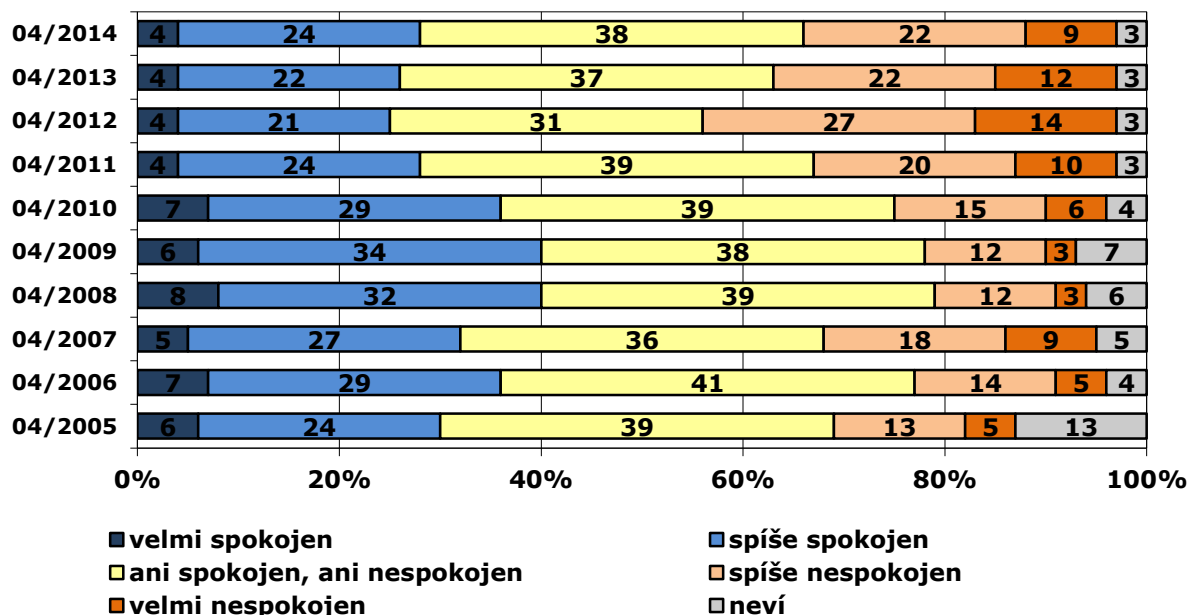
V dubnu 2014 bylo v pravidelném šetření CVVM Naše společnost zkoumáno téma postojů české veřejnosti k Evropské unii. Konkrétně byla zjišťována spokojenost českých občanů s členstvím v Evropské unii, pocity hrdosti na příslušnost k ní a obecné hodnocení různých aspektů členství v EU.

V otázce spokojenosti s členstvím v Evropské unii vyjadřuje spokojenost více než čtvrtina občanů (28 %), neutrální postoj *ani spokojen, ani nespokojen* zastávají téměř dvě pětiny (38 %) a necelá jedna třetina (31 %) je nespokojena. Zbývá 3 % dotázaných se k položené otázce nedokázala vyjádřit.

Z časového srovnání plyne, že největší míra spokojenosti s členstvím v EU byla v roce 2009, přičemž od té doby do roku 2012 podíl spokojených klesal a podíl

nespokojených narůstal. Od roku 2012 je podíl občanů spokojených s členstvím naší země v EU poměrně stabilní a pohybuje se kolem jedné čtvrtiny. Podíl dotázaných, kteří nejsou s členstvím v EU spokojeni, dosahoval nejvyšších hodnot v dubnu 2012, kdy svou nespokojenost vyjádřilo 41 % dotázaných. Od té doby podíl nespokojených klesá, v dubnu 2013 se cítilo nespokojeno 34 %, v aktuálním šetření pak vyjádřilo svoji nespokojenost 31 % dotázaných.

**Graf 1. Spokojenost s členstvím v Evropské unii<sup>1</sup>**



Zdroj: CVVM SOÚ AV ČR, v.v.i., Naše společnost 7. – 14. 4. 2014, 1027 respondentů starších 15 let, osobní rozhovor.

Vyjádření spokojenosti či nespokojenosti s členstvím v Evropské unii souvisí s věkem, vzděláním a životní úrovní. Mladí lidé projevují nejvyšší míru spokojenosti, ta pak s přibývajícím věkem postupně klesá a naopak narůstá nespokojenost. Také lidé s vysokoškolským vzděláním jsou s členstvím v Unii spokojenější a výrazné rozdíly lze sledovat i v závislosti na životní úrovni domácnosti. Lidé s dobrou životní úrovní deklarují vyšší míru spokojenosti, občané se špatnou životní úrovní zase častěji vyjadřují nespokojenost. Z hlediska politického přesvědčení jsou to zejména přívrženci ANO, kteří vyjadřují větší spokojenost, výrazně nespokojeni jsou potenciální voliči KSČM. Nespokojenost s členstvím naší země v EU vyjadřují častěji také lidé, kteří se „rozhodně nechtějí“ zúčastnit ani případných voleb do Poslanecké sněmovny, ani blížících se voleb do Evropského parlamentu a o volby do EP se „rozhodně nezajímají“. Z hlediska politické orientace najdeme vyšší podíl spokojených mezi dotázanými, kteří se sami na škále pravo-levé politické orientace přiřadili k pravici, vyšší podíl nespokojených naopak mezi lidmi hlásícími se k levici.

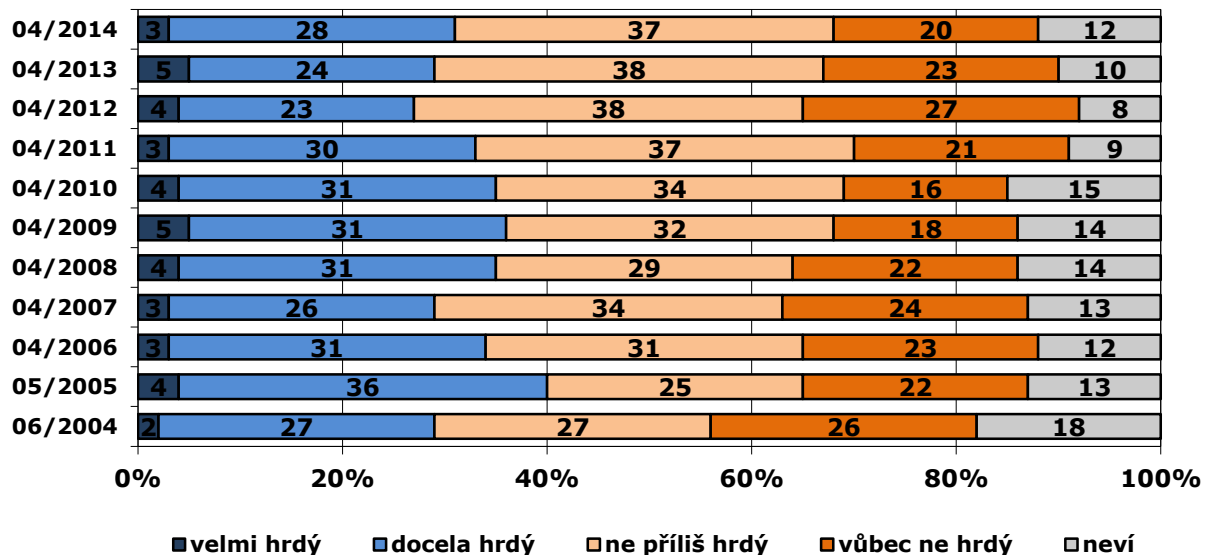
Intenzita vztahu k Evropské unii byla zjišťována prostřednictvím pocitu hrdosti na občanskou příslušnost k ní (viz graf 2). Téměř třetina občanů (31 %) pocituje hrdost v souvislosti se svým evropským občanstvím, z toho 3 % českých občanů uvedla, že jsou „velmi hrdí“, že jsou občany EU, 28 % je „docela hrdých“. Převažující postoj je však

<sup>1</sup> Znění otázky: „Jak jste spokojen s členstvím České republiky v Evropské unii?“ Varianty odpovědí: jste velmi spokojen; spíše spokojen; ani spokojen, ani nespokojen; spíše nespokojen; velmi nespokojen.

odlišný, téměř tři z pěti Čechů (57 %) hrdost nepociťují: 37 % *není příliš hrdo a vůbec žádnou hrdost necítí* pětina obyvatel ČR (20 %).

Při pohledu na vývoj tohoto postoje se zdá, že pokles hrdosti zjištěný v letech 2011 a 2012 se v posledních letech zastavil. V porovnání se situací v loňském roce nedošlo v aktuálním šetření k žádné statisticky významné změně. Oproti roku 2012 ale můžeme pozorovat pokles podíl odpovědí „vůbec ne hrdý“ o 7 procentních bodů, podíl občanů, kteří se cítí být „docela hrdí“ na to, že jsou občany Evropské unie, se naopak o pět procentních bodů zvýšil.

**Graf 2. Jak moc jste hrdý na to, že jste občanem Evropské unie?<sup>2</sup>**



Zdroj: CVVM SOÚ AV ČR, v.v.i., Naše společnost 7. – 14. 4. 2014, 1027 respondentů starších 15 let, osobní rozhovor.

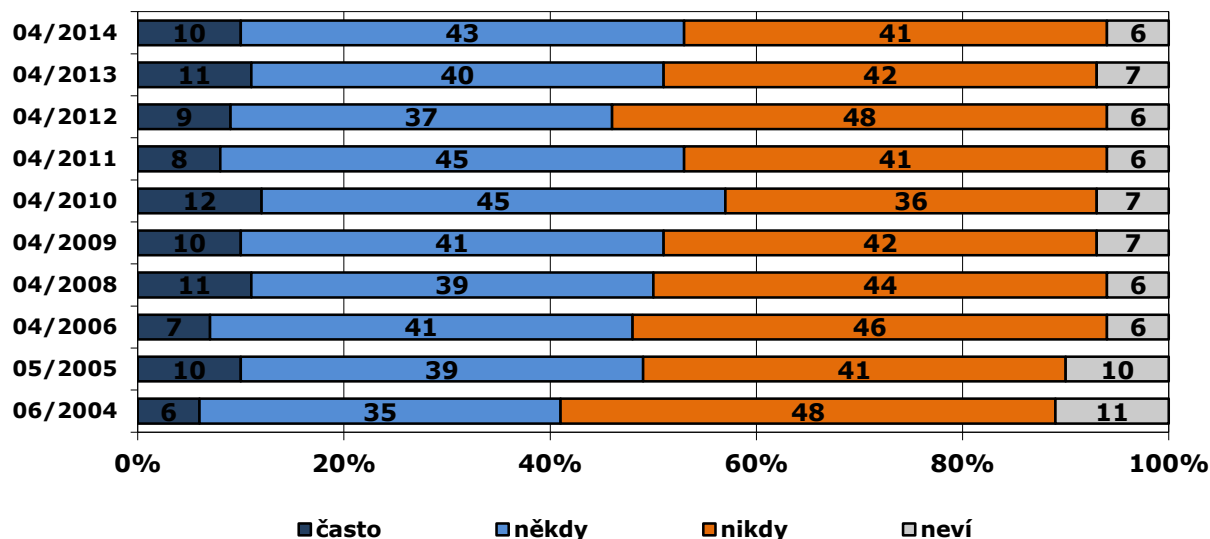
I pocit hrdosti se váže k některým sociodemografickým charakteristikám. Nejsilnější pocity hrdosti lze najít u nejmladších ročníků, konkrétně mezi respondenty ve věkové kategorii 15 až 29 let, směrem ke starším se podíly hrdých snižují. Naopak hrdost se zvyšuje s růstem vzdělání a životní úrovně. Vyšší podíl občanů pociťujících hrdost na evropské občanství najdeme mezi těmi, kteří se sami přiřazují k pravicové politické orientaci a mezi potenciálními voliči TOP 09, ČSSD a ODS. „Vůbec ne hrdí“ se častěji cítí být lidé, kteří se hlásí k levici, a ti, kteří se nechtějí zúčastnit voleb do EP, nebo se v nich chystají podpořit KSČM.

Více než polovina (53 %) obyvatel se cítí být nejen občany České republiky, ale také Evropské unie. Jen menšina z nich (10 %) však tento pocit zažívá podle svých slov *často*, více než dvě pětiny (43 %) se tak cítí *někdy*. Další dvě pětiny obyvatel (41 %) občanskou příslušnost k Evropské unii necítí *nikdy*.

Po nárůstu podílu těch, kteří se nikdy necítí být občany EU v roce 2012, došlo v roce 2013 a v aktuálním šetření opětovně k poklesu a aktuální údaje jsou tak podobné těm z let 2005 - 2009.

<sup>2</sup> Znění otázky: „Cítíte se být hrdý na to, že jste občanem Evropské unie? Řekl byste, že...“  
Varianty odpovědí: jste velmi hrdý; docela hrdý; ne příliš hrdý; vůbec na to nejste hrdý.

**Graf 3. Jak často se cítíte nejen jako občan České republiky, ale i jako občan Evropské unie?<sup>3</sup>**



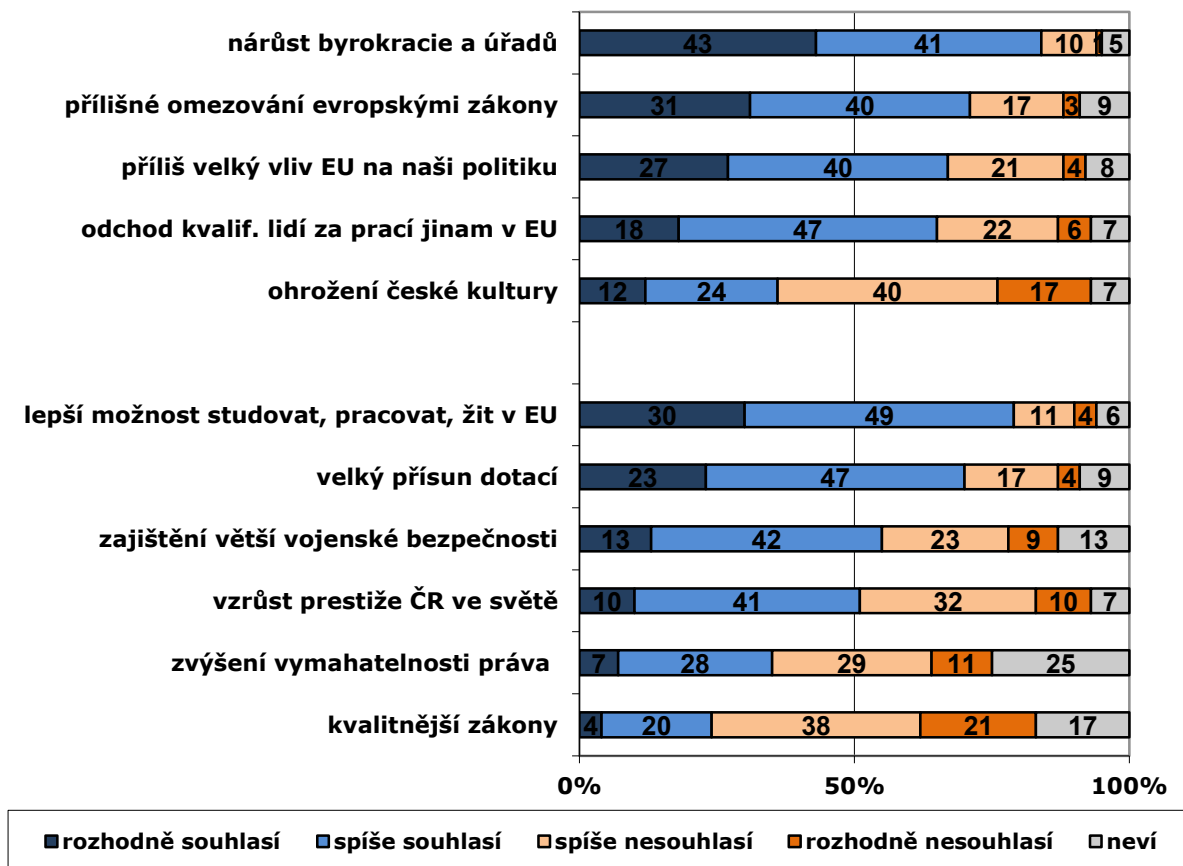
Zdroj: CVVM SOÚ AV ČR, v.v.i., Naše společnost 7. – 14. 4. 2014, 1027 respondentů starších 15 let, osobní rozhovor.

Podobně jako u hrdosti na „euroobčanství“, i zde hraje roli věk, vzdělání a životní úroveň. Mladší lidé ve větší míře než ostatní volí odpověď *často*, s věkem frekvence takových pocitů slábne a narůstají tedy podíly lidí, kteří se tak necítí *nikdy*. Také lidé s vyšším stupněm dosaženého vzdělání, s maturitou nebo vysokou školou, a ti, kteří deklarují dobrou životní úroveň, pociťují příslušnost k Unii častěji. Odpověď, že se *často* cítí občany Evropské unie, častěji uváděli lidé, kteří se z hlediska své politické orientace řadí k pravici, a také obyvatelé Prahy.

Zhodnocení kladných a záporných stránek členství ČR v Unii proběhlo v průzkumu opakovaně pomocí otázky mapující míru souhlasu s výroky o některých možných dopadech členství naší země v Evropské unii (viz graf 4)<sup>4</sup>.

<sup>3</sup> Znění otázky: „Cítíte se nejen jako občan České republiky, ale i jako občan Evropské unie?“ Varianty odpovědí: často; někdy; nikdy se tak necítíte.

<sup>4</sup> Znění otázky: „Nyní Vám přečtu několik tvrzení o členství České republiky v Evropské unii, a Vy mi, prosím, řekněte, nakolik s nimi souhlasíte či nesouhlasíte: a) Členstvím v EU vzrostla prestiž ČR ve světě. b) Členství ČR v EU přináší nárůst byrokracie a zřizování zbytečných úřadů. c) Členství ČR v EU ohrožuje českou kulturu. d) Členství ČR v EU znamená velký přísun dotací z fondů EU. e) ČR má díky členství v EU kvalitnější zákony. f) Členství ČR v EU znamená odchod kvalifikovaných lidí za prací do jiných zemí EU. g) Členstvím ČR v EU získala unie příliš velký vliv na politiku a rozhodování u nás. h) Členstvím ČR v EU je zajištěna větší vojenská bezpečnost naší země. i) Členství ČR v EU je doprovázeno přílišným omezováním evropskými zákony. j) Členstvím ČR v EU jsme získali lepší možnosti studovat, pracovat a žít v zemích EU. k) Členstvím ČR v EU se u nás zvýšila vymahatelnost práva.“

**Graf 4: Kladné a záporné stránky členství ČR v Evropské unii (v %)**

Zdroj: CVVM SOÚ AV ČR, v.v.i., Naše společnost 7. – 14. 4. 2014, 1027 respondentů starších 15 let, osobní rozhovor.

V rámci nabídnutých výroků lidé nejčastěji souhlasí s tím, že členství v EU přináší nárůst byrokracie a zřizování zbytečných úřadů (43 % souhlasí rozhodně, dalších 41 % spíše). Mezi negativní aspekty členství pak podle nadpoloviční většiny obyvatel České republiky patří také přílišné omezování evropskými zákony (71 %), příliš velký vliv EU na naši politiku a rozhodování u nás (67 %) a odchod kvalifikovaných lidí za prací do jiných zemí EU (65 %). Naopak jen menšina lidí (36 %) se obává ohrožení české kultury, nadpoloviční většina českých občanů (57 %) tuto obavu nepociťuje.

Mezi klady členství podle převažujícího podílu českých občanů patří lepší možnosti studovat, pracovat a žít v zemích EU (79 %), přísun evropských dotací (70 %), zajištění větší vojenské bezpečnosti (55 %) a vzrůst prestiže ČR ve světě (51 %). Rozpolcené jsou názory na to, zda členství znamená lepší vymahatelnost práva (35 % souhlasí, 40 % nesouhlasí). S tím, že by nám členství v EU přineslo kvalitnější zákony, pak již většina lidí v České republice nesouhlasí (souhlas vyjádřilo 24 % dotázaných, nesouhlas 59 %).

Postoj k jednotlivým tvrzením je do určité míry ovlivněn politickou orientací dotázaných. Stoupenci ČSSD a TOP 09 jsou ve svém hodnocení více proevropská, když se ve větší míře ztotožňují s pozitivními výroky a častěji odmítají kritická tvrzení. Opačně se vyjadřují především voliči KSČM. K souhlasu s nárůstem byrokracie ovšem dochází napříč politickým spektrem. V souladu s již výše komentovanými zjištěními se i v otázce hodnocení pozitiv a negativ členství projevuje silnější proevropské naladění lidí mladších, s vyšším vzděláním a životní úrovní.

Pokud srovnáme aktuální výsledky s názory české veřejnosti v předchozích letech, zjistíme, že k zásadním posunům v hodnocení kladů a záporů členství v této krátké době nedošlo. Nicméně dílčí proměny pozorovat lze. Například po roce 2009 opadlo očekávání růstu prestiže ČR ve světě, a naopak se zvýšila obava z ohrožení české kultury a také přesvědčení, že vliv EU na domácí politiku a omezování zákony EU jsou příliš velké. Oproti loňskému roku došlo k nárůstu podílu občanů, kteří v souvislosti s členstvím v EU kladně hodnotí získání lepší možnosti studovat, pracovat a žít v zemích EU (nárůst o 4 procentní body). O 7 procentních bodů naopak vzrostl podíl občanů, kteří si nemyslí, že by členství v Evropské unii znamenalo ohrožení pro českou kulturu.

**Tabulka 1: Kladné a záporné stránky členství ČR v EU (souhlas/nesouhlas) – časové srovnání**

	4/2009	4/2011	4/2012	4/2013	4/2013
nárůst byrokracie a úřadů	75/16	79/16	82/12	82/13	84/11
možnost studovat, pracovat a žít v EU	76/15	76/18	72/19	75/17	<b>79/15</b>
přílišné omezování zákony EU	61/24	66/25	73/18	72/19	71/20
velký přísun dotací z EU	64/23	65/27	61/28	68/24	70/21
přílišný vliv EU na naši politiku	56/31	64/28	67/24	68/25	67/25
odchod kvalifikovaných lidí za prací do EU	62/28	59/35	58/32	64/27	65/28
zvýšení vojenské bezpečnosti ČR	55/28	52/37	46/37	52/31	55/32
růst prestiže ČR ve světě	61/30	48/46	46/46	49/42	51/42
ohrožení české kultury	28/59	36/56	38/51	39/50	<b>36/57</b>
zvýšení vymahatelnosti práva	31/38	34/44	33/39	36/40	35/40
kvalitnější zákony	25/56	23/63	22/63	23/61	24/59

Pozn.: Údaje v tabulce představují součty podílů odpovědí „rozhodně souhlasí“ + „spíše souhlasí“ a „rozhodně nesouhlasí“ + „spíše nesouhlasí“. Dopočet do 100 % tvoří odpovědi „nevím“.

Zdroj: CVVM SOÚ AV ČR, v.v.i., Naše společnost 7. – 14. 4. 2014, 1027 respondentů starších 15 let, osobní rozhovor.