

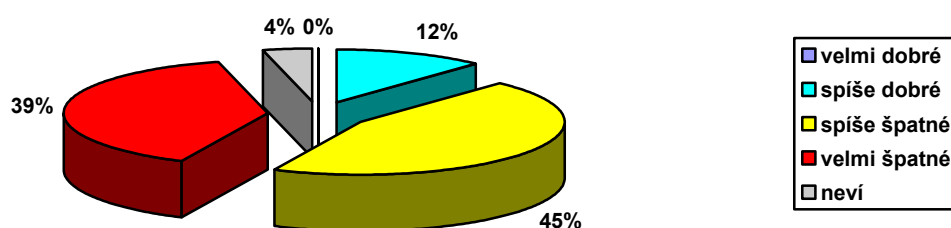
## Romové a soužití s nimi očima české veřejnosti – duben 2014

### Technické parametry

Výzkum:	Naše společnost, v14-04
Realizátor:	CVVM, Sociologický ústav AV ČR, v.v.i.
Projekt:	Naše společnost – projekt kontinuálního výzkumu veřejného mínění CVVM SOÚ AV ČR, v.v.i.
Termín terénního šetření:	7. – 14. 4. 2014
Výběr respondentů:	Kvótní výběr
Kvóty:	Kraje (oblasti NUTS 3), velikost místa bydliště, pohlaví, věk, vzdělání
Zdroj dat pro kvótní výběr:	Český statistický úřad
Reprezentativita:	Obyvatelstvo ČR ve věku od 15 let
Počet dotázaných:	1027
Metoda sběru dat:	Osobní rozhovor tazatele s respondentem
Výzkumný nástroj:	Standardizovaný dotazník
Otázky:	OV.14, OV.15, OV.16, OV.17, OV.18, OV.179, OV.187
Zveřejněno dne:	14. května 2014
Zpracoval:	Milan Tuček

V rámci svého dubnového šetření se CVVM zabývalo otázkou vzájemného soužití romské menšiny s ostatními obyvateli ČR, věnovalo se i stávajícím možnostem, které Romové mají v rámci většinové české společnosti, a zjišťovalo postoje veřejnosti k tomu, jak vláda a místní samosprávy řeší problematiku romské menšiny.

Graf 1: Hodnocení vzájemných vztahů mezi Romy a ostatními v ČR<sup>1</sup>



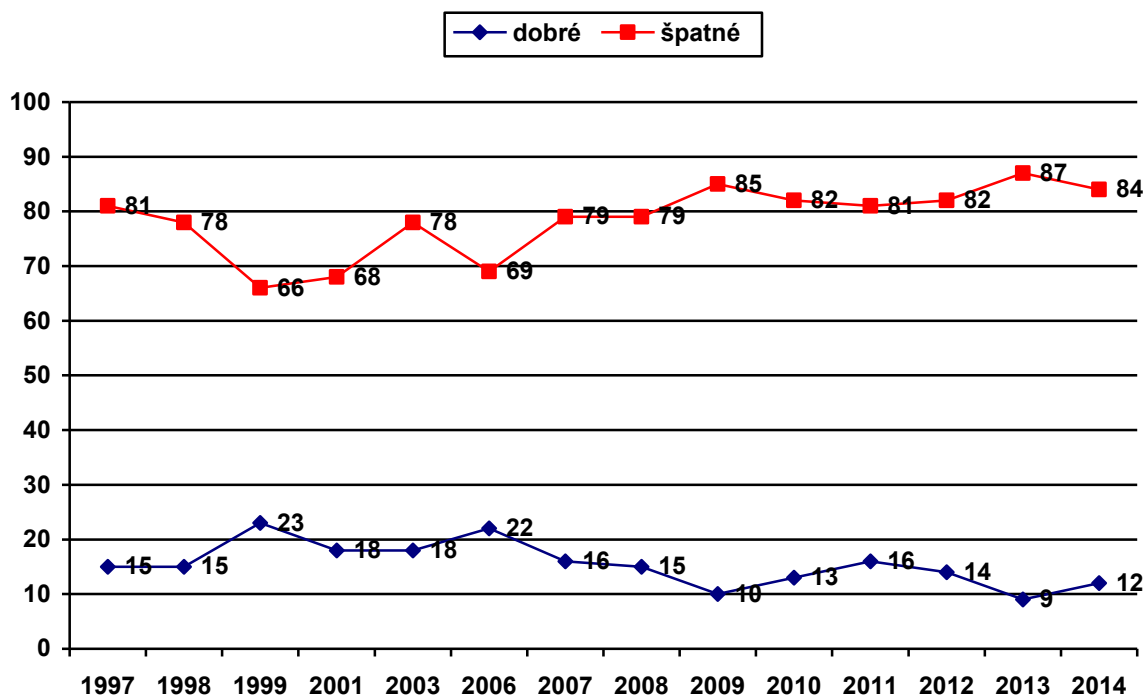
Zdroj: CVVM SOÚ AV ČR, v.v.i., Naše společnost 7. – 14. 4. 2014, 1027 respondentů starších 15 let, osobní rozhovor.

Údaje zachycené v grafu 1 dokumentují, jak dotázaní hodnotí soužití romské populace s ostatními obyvateli v rámci ČR. Z výsledků plyne, že soužití

<sup>1</sup> Otázka všem respondentům: „Jak celkově hodnotíte soužití romské a nerómské populace v České republice? Jako velmi dobré, spíše dobré, spíše špatné, velmi špatné?“

Romů a ostatních obyvatel je výraznou většinou veřejnosti vnímáno jako problematické. Za spíše špatné je označilo 45 % dotázaných, 39 % dokonce za „velmi špatné“. Naopak jako dobré toto soužití hodnotí pouze 12 % respondentů, kteří vesměs volili slabší variantu pozitivní odpovědi „spíše dobré“, zatímco odpověď „velmi dobré“ se objevovala jen ojediněle. 4 % dotázaných na otázku odpověděla, že neví.

Graf 2: Soužití romské a neromské populace v ČR (v %)



Pozn.: Položka „dobré“ představuje součet odpovědí „velmi dobré“ a „spíše dobré“ a položka „špatné“ součet odpovědí „spíše špatné“ a „velmi špatné“. Dopočet do 100 % tvoří odpovědi „neví“.

Zdroj: CVVM SOÚ AV ČR, v.v.i., Naše společnost.

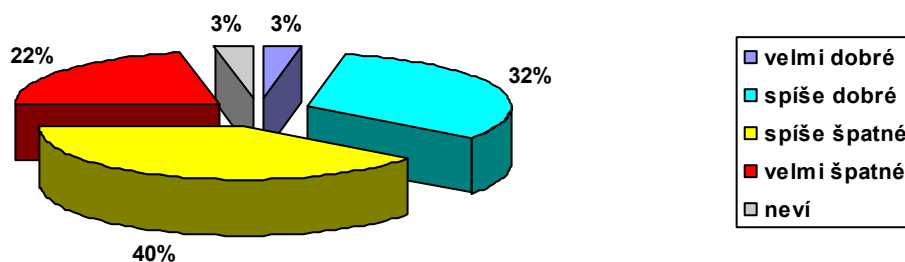
Jak ukazuje graf 2, oproti minulému roku se hodnocení soužití Romů a neromské většiny v ČR mírně zlepšilo, když podíl nepříznivého hodnocení poklesl o tři procentní body a podíl příznivého hodnocení naopak o tři procentní body vzrostl.

Z podrobnější analýzy výsledků šetření vyplývá, že rozdíly v hodnocení celkového soužití Romů s ostatními nejsou mezi různými sociodemografickými skupinami statisticky významné. Výrazně častěji jako dobré soužití mezi romskou populací a většinovou společností hodnotí pouze lidé, kteří mají mezi Romy přátele či známé,<sup>2</sup> a také dotázaní, kteří kladně hodnotí soužití s Romy v místě svého bydliště.

Dotázaní, kteří uvedli, že v blízkosti jejich bydliště žijí Romové (51 %, což je o 3 % více než v minulém roce), následně odpovídali i na otázku ohledně soužití s Romy na místní úrovni.<sup>3</sup>

<sup>2</sup> Přátele či známé mezi Romy má podle vlastního vyjádření 20 % dotázaných (o dva procentní body více než v minulém roce).

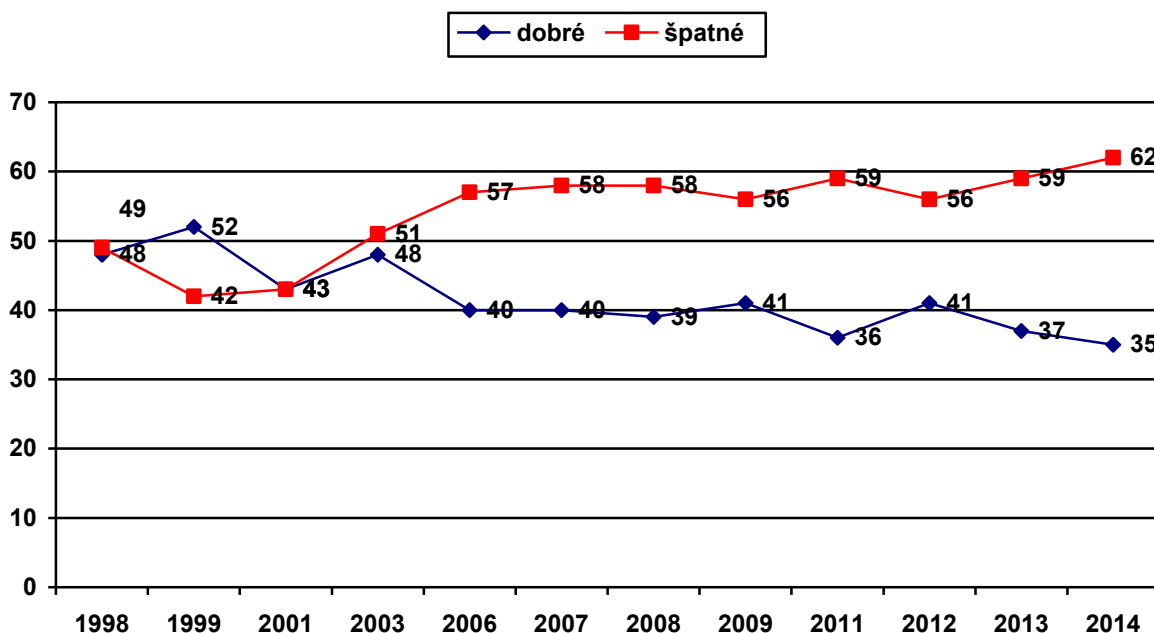
<sup>3</sup> Otázka respondentům, kteří uvedli, že v blízkosti jejich bydliště žijí Romové (n=528): „Jak celkově hodnotíte soužití romské a neromské populace v místě Vašeho bydliště? Jako velmi dobré, spíše dobré, spíše špatné, velmi špatné?“

Graf 3: Hodnocení vzájemných vztahů mezi Romy a ostatními v místě bydliště<sup>4</sup>

Zdroj: CVVM SOÚ AV ČR, v.v.i., Naše společnost 7. – 14. 4. 2014, 1027 respondentů starších 15 let, odpovídali pouze ti, kteří uvedli, že v blízkosti místa jejich bydliště žijí Romové (N=528), osobní rozhovor.

Jak ukazují výsledky v grafu 3, soužití Romů s neromskou populací v místě, kde sami žijí, hodnotí lidé poněkud příznivěji, než celkové soužití v České republice, i když i zde negativní hodnocení převažuje nad pozitivním. Jako dobré označuje soužití mezi Romy a ostatními obyvateli v místě svého bydliště zhruba třetina (35 %) z těch, kdo uvedli, že v blízkosti jejich bydliště žijí Romové, když 3 % toto soužití vidí jako „velmi dobré“ a 32 % jako „spíše dobré“. Naproti tomu tři pětiny (62 %) respondentů z této skupiny soužití v místě svého bydliště vnímají kriticky, když 40 % je považuje za „spíše špatné“ a 22 % dokonce za „velmi špatné“. 3 % dotázaných soužití Romů s neromskými obyvateli v místě svého bydliště nebyla s to zhodnotit.

Graf 4: Soužití romské a neromské populace v místě bydliště (%)



Pozn.: Položka „dobré“ představuje součet odpovědí „velmi dobré“ a „spíše dobré“ a položka „špatné“ součet odpovědí „spíše špatné“ a „velmi špatné“. Dopočet do 100 % tvoří odpovědi „neví“.

Zdroj: CVVM SOÚ AV ČR, v.v.i., Naše společnost.

<sup>4</sup> Otázka všem respondentům: „Jak celkově hodnotíte soužití romské a neromské populace v místě Vašeho bydliště? Jako velmi dobré, spíše dobré, spíše špatné, velmi špatné?“

Časové srovnání, které nabízí graf 4, ukazuje, že od roku 2012 hodnocení soužití Romů a ostatních obyvatel na místní úrovni vykazuje určitý trend nárůstu negativních postojů. Před tímto rokem v období 2006 až 2012 bylo hodnocení téměř beze změn. Před 10 ti lety bylo hodnocení soužití s Rómy výrazně pozitivnější.

V rámci výzkumu jsme všem dotázaným položili i baterii otázek, které se zabývají tím, jaké mají Romové v některých oblastech života možnosti v porovnání s většinovou neromskou populací.<sup>5</sup>

Tabulka 1: Názory na možnosti Romů v porovnání s většinovou populací

	rozhodně lepší	spíše lepší	asi tak stejně	spíše horší	rozhodně horší	neví
při zaměstnávání	2	5	29	44	17	3
ve veřejném a občanském životě	7	10	37	30	9	7
při získávání kvalifikace	3	6	54	27	6	4
při získávání vzdělání	4	8	63	18	4	3
v získávání bydlení	28	29	21	14	4	4
v rozvoji své kultury	10	23	49	7	3	8
při zajištění osobní bezpečnosti	17	24	43	8	2	6
hájit své zájmy	28	27	29	8	2	6
při jednání na úřadech	33	31	24	7	2	3

Pozn.: Procenta v řádku.

Zdroj: CVVM SOÚ AV ČR, v.v.i., Naše společnost 7. – 14. 4. 2014, 1027 respondentů starších 15 let, osobní rozhovor.

Tabulka 2: Horší podmínky pro Romy – vývoj v čase (v %)

Rok	97	01	03	06	07	08	09	10	11	12	13	14
při zaměstnávání	56	62	74	63	68	66	62	61	60	60	61	61
ve veřejném a občanském životě	34	37	53	44	48	45	44	44	40	36	37	39
při získávání kvalifikace	32	33	36	32	30	34	29	33	29	27	28	33
při získávání vzdělání	x	x	27	22	25	27	23	25	20	19	19	22
v získávání bydlení	24	25	33	30	28	33	27	26	25	18	21	18
v rozvoji své kultury	18	21	16	15	13	14	15	16	12	9	10	10
při zajištění osobní bezpečnosti	19	26	29	13	13	15	18	21	16	11	9	10
hájit své zájmy	x	x	x	x	x	15	13	15	11	11	8	10
při jednání na úřadech	x	x	x	x	x	17	16	16	15	11	9	9

Pozn.: Součet podílů odpovědí „rozhodně horší“ a „spíše horší“.

Zdroj: CVVM SOÚ AV ČR, v.v.i., Naše společnost.

Jak ukazují tabulky 1 a 2, v porovnání se situací ostatních obyvatel naprostá většina české veřejnosti vnímá jako horší možnosti Romů při zaměstnání. V šetření tento názor vyjádřily asi tři pětiny (61 %) respondentů. Pokud jde o další oblasti života, na které se náš výzkum zaměřil, u žádné z nich již ti, kdo považují možnosti romské populace za horší, nepřevažují nad těmi, kdo soudí, že podmínky Romů v porovnání s ostatními jsou stejné nebo dokonce lepší. Dvě pětiny (39 %) dotázaných si myslí, že Romové mají horší možnosti, pokud jde o uplatnění ve veřejném a občanském životě, necelé dvě pětiny považují situaci Romů v tomto ohledu za srovnatelnou s ostatními a 17 % míní, že jsou na tom Romové tady dokonce lépe. Při získávání kvalifikace za horší podmínky Romů označila třetina (33 %, o 5 % více než vloni) občanů, v případě získávání vzdělání se podíl takových názorů pohybuje na úrovni pětiny (22 %).

<sup>5</sup> Otázka: „Jaké mají, podle Vás Romové ve srovnání s neromskou populací možnosti a) při získávání vzdělání, b) při získávání kvalifikace, c) při zaměstnávání, d) v rozvoji své kultury, e) v získávání bydlení, f) při uplatnění ve veřejném a občanském životě, g) při zajištění osobní bezpečnosti, h) při jednání na úřadech, i) hájit své zájmy při občanských sporech, konfliktech?“

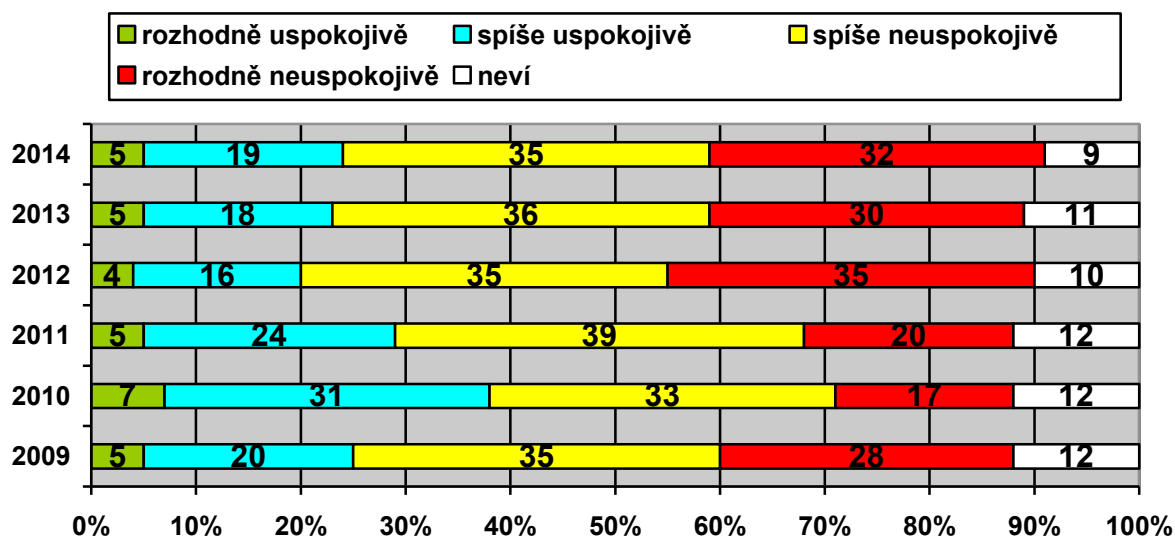
Co se týče získávání bydlení, za horší situaci Romů označilo 18 % dotázaných, ovšem téměř tři pětiny (57 %) respondentů si myslí, že možnosti Romů jsou v tomto směru lepší než možnosti většinové populace (nárůst o 7 % oproti loňsku). Asi desetina dotázaných považuje možnosti Romů jako horší v případě rozvoje své kultury, při zajišťování osobní bezpečnosti, při jednání na úřadech, stejně jako v případě možnosti hájit své zájmy při občanských sporech a konfliktech. V posledních dvou oblastech podobně jako u možnosti získat bydlení výrazně převažuje názor, že možnosti Romů jsou lepší.

Faktorová analýza uvedené baterie otázek jen potvrdila, co signalizovalo rozložení odpovědí v jednotlivých položkách. Jednu názorovou linii tvoří možnosti v zaměstnání, ve vzdělání a získávání kvalifikace (situace majority lepší), druhou pak možnosti v oblasti bydlení, jednání s úřady, hájení ve sporech, osobní bezpečnosti (situace Romů lepší). Tyto názorové linie jsou, což je důležité zjištění, vzájemně nezávislé. Možnosti rozvoje kultury a uplatnění ve veřejném životě patří k oběma názorovým liniím.

Jak je patrné z tabulky 2, oproti minulému šetření z dubna 2013 se postoje v této otázce statisticky významně nezměnily až na výjimku, kterou jsme uvedli výše. V delším časovém ohlednutí pak můžeme pozorovat, že mezi roky 1997 a 2003 se s výjimkou možnosti rozvoje vlastní kultury hodnocení šancí romské populace v porovnání s neromskou většinou vesměs zhoršovalo. Od roku 2003 lze naopak u většiny zkoumaných položek vidět trend opačný.

Další otázka se věnovala hodnocení toho, jak v problematice romské menšiny postupuje vláda a místní samospráva.<sup>6</sup>

Graf 5a: Jak řeší otázku romské menšiny vláda ČR (%)



Pozn.: Dopočet do 100 % k hodnotám v grafu tvoří odpovědi „neví“.

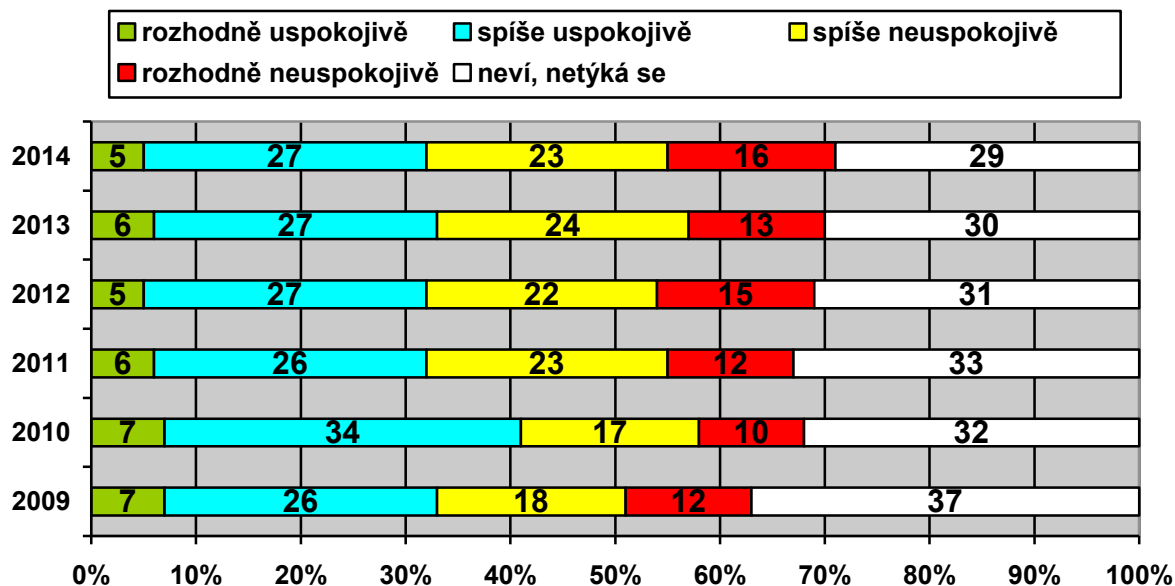
Zdroj: CVVM SOÚ AV ČR, v.v.i., Naše společnost 7. – 14. 4. 2014, 1027 respondentů starších 15 let, osobní rozhovor.

Z výsledků v grafu 5a plyne, že jen necelá čtvrtina lidí (24 %) považuje řešení romské problematiky ze strany vlády za uspokojivé, dvě třetiny (67 %) je naopak vnímají jako neuspokojivé, když 32 % to vidí jako „rozhodně

<sup>6</sup> Otázka: „Nakolik uspokojivě či neuspokojivě podle Vás řeší otázku romské menšiny a) Vláda ČR, b) Vaše místní samospráva/obec?“

neuspokojivé“ a 35 % jako „spíše neuspokojivé“. V porovnání s loňským šetřením nedošlo ke statisticky významnému posunu v názorech.

Graf 5b: Jak řeší otázku romské menšiny místní samospráva/obec (%)



Pozn.: Dopočet do 100 % k hodnotám v grafu tvoří odpovědi „neví“ a „netýká se, v obci Romové nežijí“.

Zdroj: CVVM SOÚ AV ČR, v.v.i., Naše společnost 7. – 14. 4. 2014, 1027 respondentů starších 15 let, osobní rozhovor.

Hodnocení řešení romské problematiky ze strany obecních samospráv (viz graf 5b) vyznívá o něco příznivěji, když podíl respondentů označujících tuto věc za „uspokojivou“ představuje třetinu (32 %) a podíl hodnocení opačného dvě pětiny (39 %). Oproti loňsku se situace ani v tomto případě významně neposunula.

Podrobnější analýza ukázala, že příznivěji jak činnost vlády, tak obecní samosprávy hodnotí ti, kdo považují soužití Romů s ostatními v ČR za dobré. Poměr odpovědí uspokojivé/neuspokojivé, co se týče vlády, mezi těmi, kdo považují soužití s Rómy za dobré, je 52 % / 40 %, mezi těmi, kdo považují soužití za špatné, je to 17 % / 78 %. V hodnocení obecní samosprávy je poměr v uvedených skupinách 61 % / 17 %, resp. 25 % / 49 %.