



**Centrum pro výzkum veřejného mínění
Sociologický ústav AV ČR, v.v.i.**
Jilská 1, Praha 1
Tel.: 286 840 129, 210 310 586
E-mail: marie.kubatova@soc.cas.cz

Občané o způsobu zacházení s potravinami – duben 2014

Technické parametry

<i>Výzkum:</i>	<i>Naše společnost, v14-04</i>
<i>Realizátor:</i>	<i>Centrum pro výzkum veřejného mínění, Sociologický ústav AV ČR, v.v.i.</i>
<i>Projekt:</i>	<i>Naše společnost – projekt kontinuálního výzkumu veřejného mínění CVVM SOÚ AV ČR, v.v.i.</i>
<i>Termín terénního šetření:</i>	<i>7. – 14. 4. 2014</i>
<i>Výběr respondentů:</i>	<i>Kvótní výběr</i>
<i>Kvóty:</i>	<i>Kraj (oblasti NUTS 3), velikost místa bydliště, pohlaví, věk, vzdělání</i>
<i>Zdroj dat pro kvótní výběr:</i>	<i>Český statistický úřad</i>
<i>Reprezentativita:</i>	<i>Obyvatelstvo ČR ve věku od 15 let</i>
<i>Počet dotázaných:</i>	<i>1027</i>
<i>Počet tazatelů:</i>	<i>249</i>
<i>Metoda sběru dat:</i>	<i>Osobní rozhovor tazatele s respondentem</i>
<i>Výzkumný nástroj:</i>	<i>Standardizovaný dotazník</i>
<i>Otázky:</i>	<i>PL.1, PL.2, PL.3, PL.4, PL.5, PL.6, PL.8a</i>
<i>Zveřejněno dne:</i>	<i>29. května 2014</i>
<i>Zpracovali:</i>	<i>Marie Kubatová, Jan Červenka</i>

V první polovině dubna se Centrum pro výzkum veřejného mínění (CVVM) věnovalo tématu plýtvání potravinami. U reprezentativně vybraného vzorku občanů České republiky se proto zajímalo o způsob, jakým v rámci své domácnosti zacházejí s nespotřebovanými potravinami, o důvody a četnost jejich vyhazování a v neposlední řadě o souvislosti vyhazování potravin s jejich nakupováním.

Tato zpráva předkládá výsledky analýzy tvrzení občanů České republiky. Neměří, do jaké míry se tato proklamovaná stanoviska odrážejí v praktickém způsobu práce s potravinami.

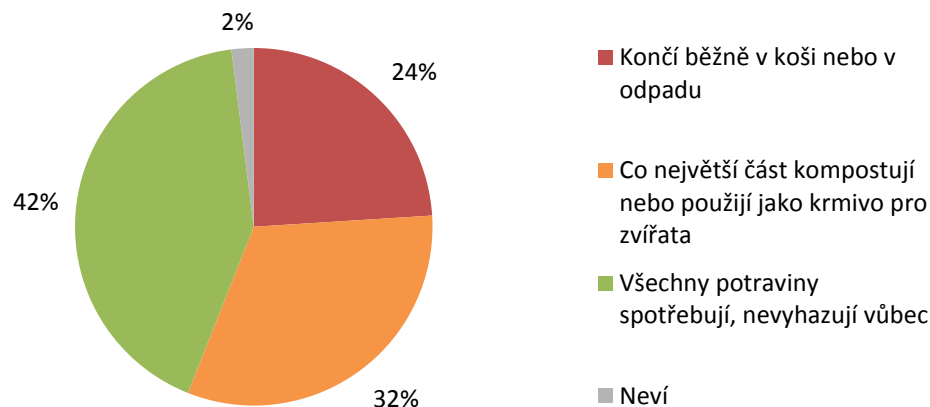
Dubnový výzkum CVVM zaměřený na plýtvání potravinami se v první řadě zajímal o to, jak občané ve svých domácnostech zacházejí s nespotřebovanými potravinami.¹ Z jeho výsledků znázorněných v grafu 1 vyplývá, že téměř čtvrtina

¹ Znění otázky: „Uvedte, prosím, který z těchto výroků se nejvíce blíží tomu, jak se ve Vaší domácnosti zachází s nespotřebovanými potravinami.“ Možnosti odpovědí: „Končí běžně v koši nebo v odpadu. - Co největší část kompostujete nebo použijete jako krmivo pro zvířata, zbytek vyhodíte do koše nebo do odpadu. - Všechny potraviny spotřebujete, nevyhazujete je vůbec.“



(24 %) populace tvrdí, že potraviny, které nespotřebuje, vyhazuje běžně do koše nebo do odpadu. Zhruba třetina (32 %) občanů uvádí, že co největší část nespotřebovaných potravin kompostuje, nebo použije jako krmivo pro zvířata a 42 % dotázaných uvedlo, že žádné potraviny nevyhazují, jelikož všechny zkonsumují. 2 % populace odpověděla, že neví.

Graf 1: Jak se zachází s nespotřebovanými potravinami?



Zdroj: CVVM SOÚ AV ČR, v.v.i., Naše společnost 7. - 14. 4. 2014, 1027 respondentů starších 15 let, osobní rozhovor.

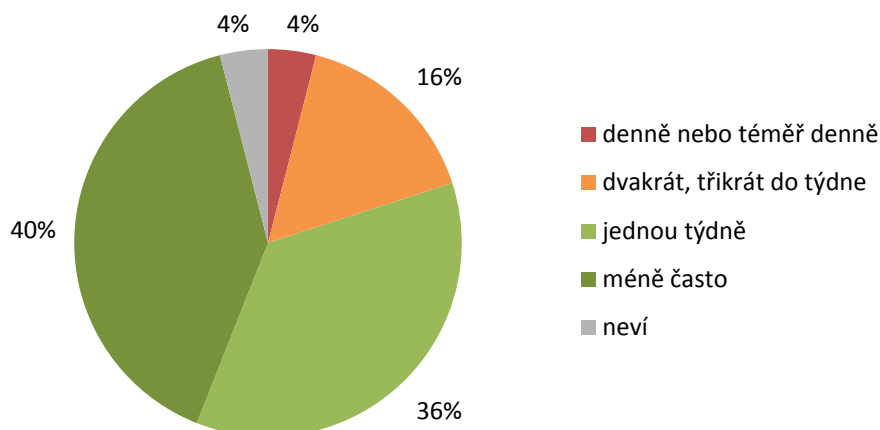
Při analýze odpovědí na tuto otázku za pomoci sociodemografických ukazatelů vychází najevo, že lidé nižšího věku (15-19 let a zejména pak 20-29 let), lidé hodnotící svou životní úroveň jako dobrou a občané s příjmem domácnosti nad 40 000 Kč uvádějí statisticky významně častěji, že u nich nespotřebované potraviny končí běžně v koši či odpadu. Jejich odpovědi stojí v opozici zejména vůči vyjádření lidí starších 60 let, lidí se špatnou životní úrovní a občanů s příjmem domácnosti do 14 000 Kč, kteří z hlediska statistické významnosti uvádějí častěji, že žádné potraviny nevyhazují. Vliv těchto ukazatelů se odráží také v rozdílu odpovědí ekonomicky neaktivních oproti ekonomicky aktivním, kdy ti první uvádějí oproti druhým častěji, že všechny potraviny spotřebují. Reakce občanů na tuto otázku ovlivňuje také jejich zaměstnanecká pozice. Potraviny vyhazují podle odpovědí častěji studenti a učni, či vedoucí zaměstnanci, ale také ženy v domácnosti či na rodičovské dovolené. Naopak nepracující důchodci a nezaměstnaní častěji uvádějí, že nevyhazují potraviny vůbec. Podle šetření ovlivňuje zacházení s potravinami také velikost sídla, ve kterém občané České republiky žijí. Ti, kteří žijí na vesnici, na samotě nebo v obci do dvou tisíc obyvatel, častěji uvádějí, že většinu nespotřebovaných potravin kompostují či zkrmují. Lidé ve městech mezi 15 a 80 tisíci obyvateli častěji uvádějí, že nevyhazují vůbec. Občané žijící ve velkých městech nad 80 000 obyvatel pak častěji než ostatní občané tvrdí, že nespotřebované potraviny vyhazují do koše nebo odpadu.

V souvislosti s tématem plýtvání potravinami se CVVM v rámci pravidelného omnibusového výzkumného šetření zajímalo i o to, jak často občané, kteří nespotřebované potraviny vyhazují (N=590), tak činí.² 4 % z nich uvádí, že neví. Stejná část respondentů tvrdí, že potraviny vyhazuje denně nebo téměř denně. 16 % dotázaných říká, že vyhazuje jídlo dvakrát či třikrát do

² Znění otázky: „Jak často vyhazujete nespotřebované potraviny?“ Možnosti odpovědí: „Denně nebo téměř denně - dvakrát až třikrát do týdne - jednou týdně - méně často.“

týdne. Více než třetina (36 %) populace uvádí, že potraviny vyhazuje jednou týdně, a 40 % respondentů prohlašuje, že k tomu dochází méně často.

Graf 2: Jak často vyhazujete nespotřebované potraviny?



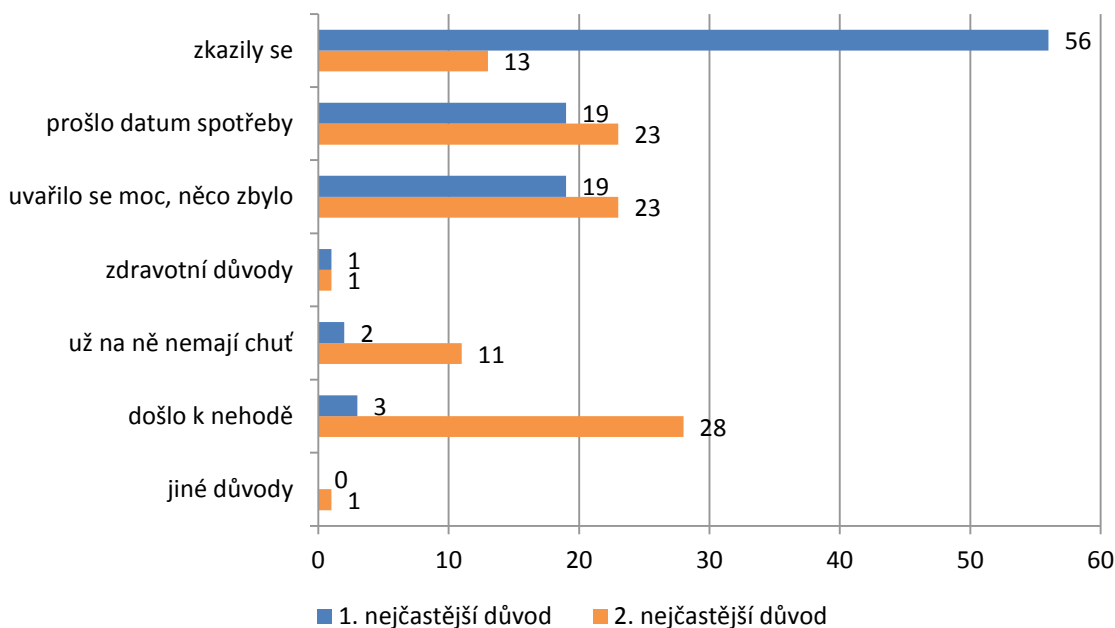
Zdroj: CVVM SOÚ AV ČR, v.v.i., Naše společnost 7. - 14. 4. 2014, 590 respondentů starších 15 let, osobní rozhovor.

Podle výsledků šetření ekonomicky aktivní uvádějí častěji než ekonomicky neaktivní, že vyhazují potraviny jednou týdně. Druzí ze jmenovaných mají větší tendenci tvrdit, že potraviny vyhazují častěji než jednou do týdne. Také při zaměření na velikost sídla dotazovaných se odpovědi na tuto otázku liší. Lidé žijící v obcích a menších městech do pěti tisíc obyvatel odpovídají častěji než ostatní dotazovaní, že potraviny vyhazují denně nebo téměř denně. Občané žijící ve městech větších, zejména s počtem obyvatel od 15 do 80 tisíc, uvádějí častěji, že potraviny vyhazují méně často než jednou týdně.

V návaznosti na předchozí otázku se šetření u těchto dotázaných (N=590) zajímalo o dva hlavní důvody, které k vyhazování potravin vedou.³ Že se potraviny zkazily, označuje za prvořadý důvod k vyhození 56 % občanů, kteří uvedli, že někdy vyhazují nespotřebované potraviny, za druhořadý pak 13 %. Prošlá lhůta spotřeby potravin je označována za prvořadý důvod pro vyhození jídla u 19 % a za druhořadý u 23 % občanů, kteří v šetření připustili, že někdy vyhazují nespotřebované potraviny. Tyto hodnoty zaznamenalo šetření také pro odůvodňování vyhazování kvůli tomu, že se uvařilo příliš mnoho jídla, které pak zbylo. Ať už jde o důvod k vyhození potravin kvůli zdravotním důvodům prvořadý, či druhořadý, uvádí jej reprezentanti populace České republiky v 1 % odpovědí. V případě vyhazování nespotřebovaných potravin kvůli tomu, že už na danou potravinu nemají respondenti chuť, 2 % takovou možnost zmínila v rámci prvního důvodu a 11 % to uvedlo jako druhý důvod. Tvrzení, že došlo k nehodě, je nejčastějším důvodem k vyhození jídla pro 3 % populace, 28 % občanů to zmínilo jako druhý nejčastější důvod. V 1 % odpovědí občané uvádějí, že vyhazují z jiných důvodů. Proporce odpovědí ilustruje graf 3.

³ Znění otázky: „Jaké důvody k tomu nejčastěji vedou? Uvedte dva nejčastější.“ Možnosti odpovědí: „Zkazily se – prošlo datum spotřeby – uvařili jste toho moc, něco zbylo – zdravotní důvody (alergie apod.) – už na ně nemáte chuť – dojde k nehodě (jídlo spadne na zem, připálí se apod.) – jiné důvody.“

Graf 3: Z jakých důvodů vyhazujete nezkonsumované potraviny? (%)



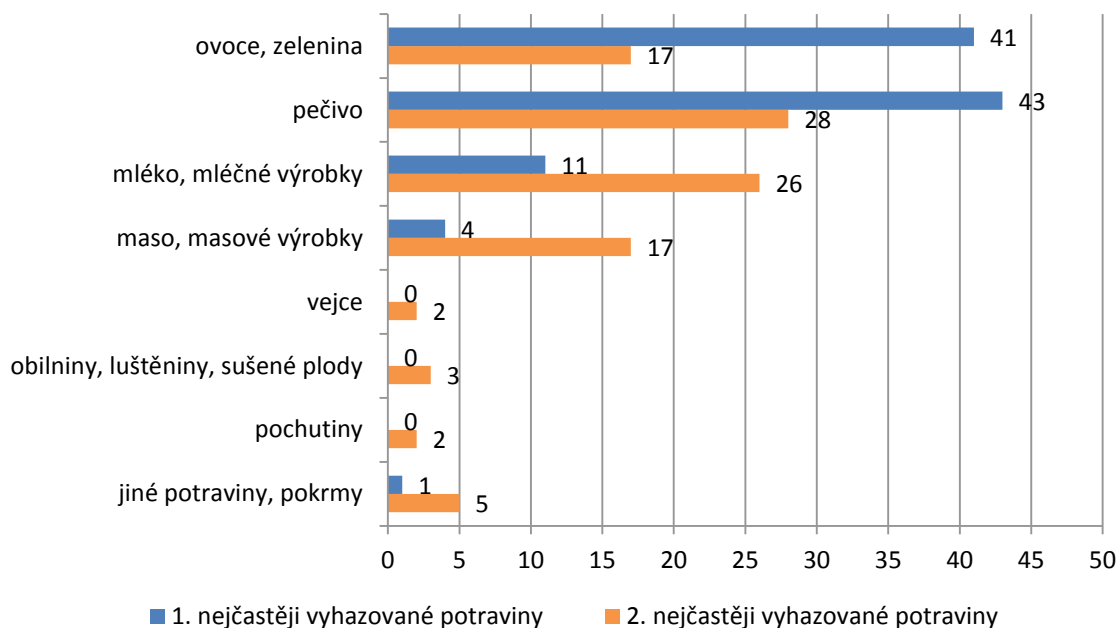
Zdroj: CVVM SOÚ AV ČR, v.v.i., Naše společnost 7. - 14. 4. 2014, 590 respondentů starších 15 let, osobní rozhovor.

Při zaměření analýzy těchto odpovědí na základě sociodemografických ukazatelů vyšlo najevo, že se odpovědi občanů na tuto otázku z hlediska statistické významnosti neliší.

Šetření se stejně jako o důvody vyhazování zajímalo o typ potravin, které se podle občanů, kteří toto v šetření připustili (N=590), vyhazují v jejich domácnostech nejčastěji.⁴ Výsledky šetření ilustrují, které potraviny označili občané za první a druhé nejčastěji vyhazované jídlo. Graf 4 ukazuje, že pro 41 % občanů jsou prvním a pro 17 % populace druhým nejčastěji vyhazovaným druhem potravin ovoce a zelenina. Pečivo je prvním nejčastěji vyhazovaným druhem potravin pro 43 % lidí, kteří uvedli, že někdy vyhazují nespotřebované potraviny, zatímco druhým nejčastějším druhem vyhazovaných potravin je to pro 28 % z nich. Mléko a mléčné výrobky jsou prvořadým druhem vyhazovaných potravin pro 11 % populace, na druhém místě jsou tyto produkty uvedeny jako nejčastější typ vyhazovaného jídla u více než čtvrtiny (26 %) populace. Poměrně často vyhazovaným typem potravin jsou i maso a masové výrobky, což na prvním místě uvedla 4 % těch, kdo připustili vyhazování nespotřebovaných potravin ve svých domácnostech, druhým nejčastějším druhem vyhazovaných potravin jsou pro bezmála pětinu (17 %) těchto občanů. Vejce jsou podle výsledků až druhým nejčastějším typem vyhazovaných potravin, a to pro 2 % občanů. Až coby druhý nejčastější druh vyhazovaných potravin uvádí občané České republiky také obilniny, luštěniny a sušené plody (3 %) a pochutiny (2 %). Jiné nejčastěji vyhazované potraviny, mezi které řadí zejména přílohy k pokrmům, uvádí jako nejčastěji vyhazované 1 % občanů, kteří uvedli, že někdy vyhazují nespotřebované potraviny, 5 % totéž uvedlo jako druhé nejčastěji vyhazované jídlo.

⁴ Znění otázky: „Které potraviny nejčastěji vyhazujete? Vyberte dvě nejčastější.“ Možnosti odpovědí: „Ovoce a zeleninu – pečivo – mléko a mléčné výrobky – maso a masové výrobky – vejce – obilniny, sníadaňové směsi, luštěniny, sušené plody – pochutiny (čokoláda, chipsy apod.) – jiné.“

Graf 4: Které potraviny nejčastěji vyhazujete? (%)

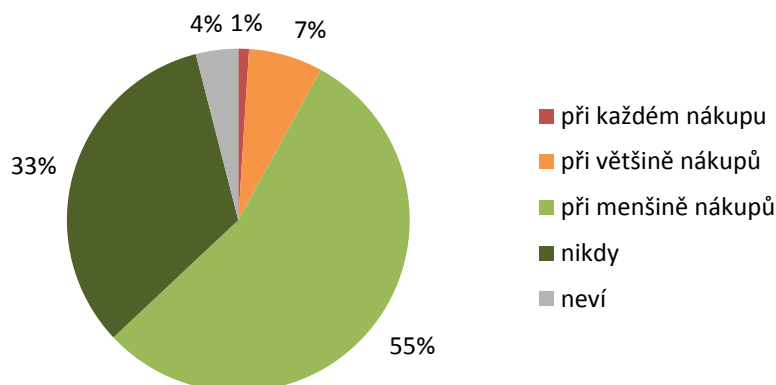


Zdroj: CVVM SOÚ AV ČR, v.v.i., Naše společnost 7. - 14. 4. 2014, 589 respondentů starších 15 let, osobní rozhovor.

Na základě analýzy za pomoci sociodemografických ukazatelů nebyly ani v případě odpovědí na tyto otázky identifikovány statisticky významné rozdíly.

Na základě zájmu o souvislosti fenoménu plýtvání potravinami se šetření zaměřovalo i na strategie nakupování. Koncentrovalo se na nákup takových potravin, které respondenti zrovna nepotřebují.⁵ Jak ukazuje graf 5, 1 % občanů tvrdí, že takové potraviny nakoupí při každém nákupu, 8 % pak při většině nákupů. Více než polovina (54 %) populace uvádí, že tak jedná při menšině nákupů. Třetina (33 %) populace říká, že potraviny, které zrovna nepotřebuje, nenakupuje nikdy. 4 % občanů otázku neuměla posoudit.

Graf 5: Jak často nakupujete potraviny, které zrovna nepotřebujete?



Zdroj: CVVM SOÚ AV ČR, v.v.i., Naše společnost 7. - 14. 4. 2014, 1027 respondentů starších 15 let, osobní rozhovor.

⁵ Znění otázky: „Někdy se lidem stane, že nakoupí potraviny zbytečně, tzn. že je zrovna nepotřebují. Jak často se to stává při nákupech do Vaší domácnosti?“ Možnosti odpovědí: „Při každém nákupu – při většině nákupů – při menšině nákupů – nikdy.“

Rozbor odpovědí skrze sociodemografické rozrůznění občanů ukazuje, že ženy tvrdí častěji, že nakupují potraviny, které zrovna nepotřebují, při menšině nákupů, zatímco muži odpovídají častěji, že neví. Lidé ve věku nad 60 let, lidé s nižším, zejména pak (neúplným) základním vzděláním, a občané („spíše“) nespokojení se svým životem uvádějí častěji, že potraviny, které zrovna nepotřebují, nenakupují nikdy. Naproti tomu občané ve věku 20 – 29 a 45 – 59 let, lidé s vyšším a vysokoškolským vzděláním a občané („spíše“) spokojení se svým životem uvádějí častěji, že takové potraviny nakupují při menšině (popřípadě i většině) nákupů. Podobnou tendenci dělení odpovědí podle sociodemografického rozdělení je možno zaznamenat i v souvislosti s životní úrovní dotazovaných, příjmem domácnosti a s ekonomickou aktivitou. Obyvatelé České republiky s „dobrou“ životní úrovní, s vyššími příjmy a ekonomicky aktivní tvrdí častěji, že nakupují potraviny, které zrovna nepotřebují, než lidé s životní úrovní „ani dobrou, ani špatnou“, či „špatnou“, příjmy nižšími a ekonomicky neaktivní. Tyto poznatky podporuje i vliv zaměstnanecké pozice na tvrzení o četnosti nakupování aktuálně nepotřebných potravin. Ten je charakterizován vyšší četností odpovědí ve formě „nikdy“ u nepracujících důchodců než zejména u studentů a učňů nebo u vedoucích zaměstnanců.

Graf 6 ilustruje, jaké odpovědi uváděli občané na otázky ohledně konkrétních způsobů zacházení s potravinami zakoupenými, aniž by je zrovna potřebovali.⁶ 61 % občanů souhlasí s tím, že nakoupí-li takové potraviny, více se v jejich domácnosti sní. S tímto stanoviskem pak nesouhlasí 36 % populace. Rozbor odpovědí za pomoci sociodemografických faktorů naznačuje, že občané starší 60 let s představeným tvrzením častěji než občané mladší („spíše“) nesouhlasí. Odpovědi občanů se na základě jiných sociodemografických ukazatelů statisticky významně neliší.

S tvrzením, že „pokud nakoupíte potraviny, které zrovna nepotřebujete, více vyhodíte,“ souhlasí 23 % populace, zatímco tři čtvrtiny (74 %) občanů s tímto výrokiem nesouhlasí. Charakter odpovědí níže graficky zobrazených blíže představuje rozbor na základě věku. Ukazuje, že lidé ve věku 15 – 19 let mají tendenci s tímto výrokiem („spíše“) souhlasit více než zejména občané starší 60 let. Ti naopak inklinují k tomu s tímto výrokiem („rozhodně“) nesouhlasit. Také vlastní hodnocení životní úrovně má vliv na míru souhlasu s tímto výrokiem. Z analýzy vyplývá, že lidé s dobrou životní úrovní statisticky významně méně než jiní nesouhlasí s tím, že nakoupí-li zrovna nepotřebné potraviny, víc jídla vyhodí.

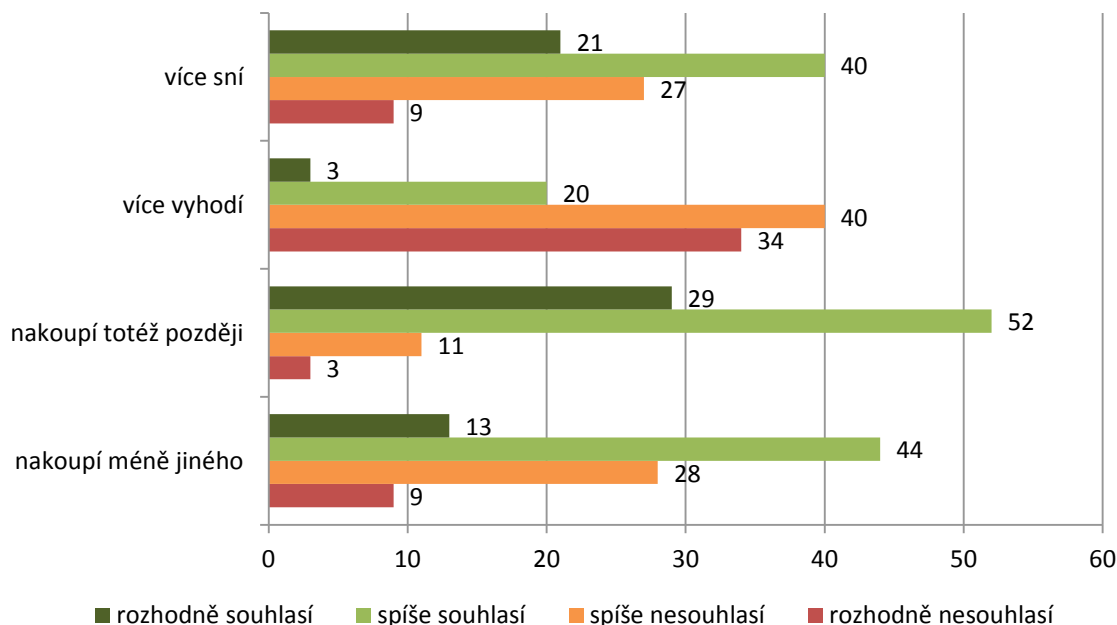
Výzkum CVVM se také zabýval mírou souhlasu občanů České republiky s tím, že na základě nákupu potravin, které zrovna nepotřebují, nakoupí danou potravinu později. Jak ukazuje graf 6, souhlasí s ním 81 % populace, naproti tomu 14 % s tím nesouhlasí. Z hlediska sociodemografických ukazatelů je tento postoj v rámci populace nevykazuje významné diference.

S tvrzením, že v důsledku nákupu potravin, které zrovna nepotřebují, nakoupí méně potravin jiných, souhlasí 57 % občanů a 37 % nesouhlasí. Při detailnější analýze odpovědí vychází najevo, že ženy statisticky významně častěji než muži s tímto tvrzením („spíše“) souhlasí. Stejně tak s tvrzením souhlasí častěji nejen občané ekonomicky neaktivní, konkrétně nepracující důchodci,

⁶ Znění otázky: „Zamyslete se teď nad fungováním vaší domácnosti. Pokud nakupujete potraviny, které zrovna nepotřebujete: a) více sníte, b) více vyhodíte, c) trvá déle, než jdete tu samou věc nakoupit znovu, d) nakoupíte méně něčeho jiného.“ Možnosti odpovědí: „Rozhodně souhlasí – spíše souhlasí – spíše nesouhlasí – rozhodně nesouhlasí.“

oproti ekonomicky aktivním, ale také obyvatelé středně velkých měst o velikosti od 15 do 80 tisíc obyvatel.

Graf 6: Jak hospodaří domácnosti s potravinami, které se koupily, aniž by byly zrovna potřeba? (%)

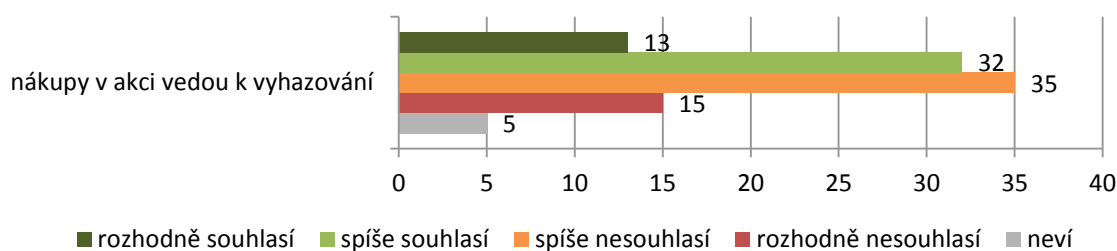


Pozn.: Dopočet do 100% je tvořen odpověďmi neví.

Zdroj: CVVM SOÚ AV ČR, v.v.i., Naše společnost 7. - 14. 4. 2014, 682 respondentů starších 15 let, osobní rozhovor.

Do omnibusového šetření byla zahrnuta i otázka na postoj občanů k tvrzení, že nákupy potravin v akci vedou k většímu vyhazování jídla.⁷ Jak znázorňuje graf 7, s tímto stanoviskem souhlasí 45 % populace, zatímco její polovina (50 %) s ním nesouhlasí a 5 % občanů České republiky neví, jaké stanovisko zaujmout.

Graf 7: Vede nakupování v akci k většímu vyhazování? (%)



Zdroj: CVVM SOÚ AV ČR, v.v.i., Naše společnost 7. - 14. 4. 2014, 1027 respondentů starších 15 let, osobní rozhovor.

Hlubší rozbor těchto odpovědí občanů České republiky skrze sociodemografické skupiny neodhalil v tomto ohledu žádné významné rozdíly.

⁷ Znění otázky: „Uvedte, do jaké míry souhlasíte s následujícím tvrzením: Nakupování potravin v akci vede k tomu, že se víc jídla vyhodí.“ Možnosti odpovědí: „Rozhodně souhlasí – spíše souhlasí – spíše nesouhlasí – rozhodně nesouhlasí.“