

## ZAŘAZENÍ NA ŠKÁLE LEVICE - PRAVICE

Ve dnech 21. - 28. 1. 2002 uskutečnilo Centrum pro výzkum veřejného mínění SoÚ AV ČR své pravidelné měsíční šetření názorů obyvatelstva ČR v rámci výzkumu *Naše společnost 2002*. Dotázáno bylo celkem 1020 osob reprezentujících obyvatelstvo tohoto státu starší 15 let (kvótní výběr). V textu jsou uváděna základní data, dílčí rozbor je proveden pouze v případě, umožňuje-li to dostatečné zastoupení respondentů.

Respondenti odpovídali na pravidelně pokládanou otázku:  
**"V souvislosti s politikou se často hovoří o levici a pravici. Kam byste se zařadil Vy osobně na této stupnici, kde 1 znamená krajní levici a 7 krajní pravici, 4 je střed."**

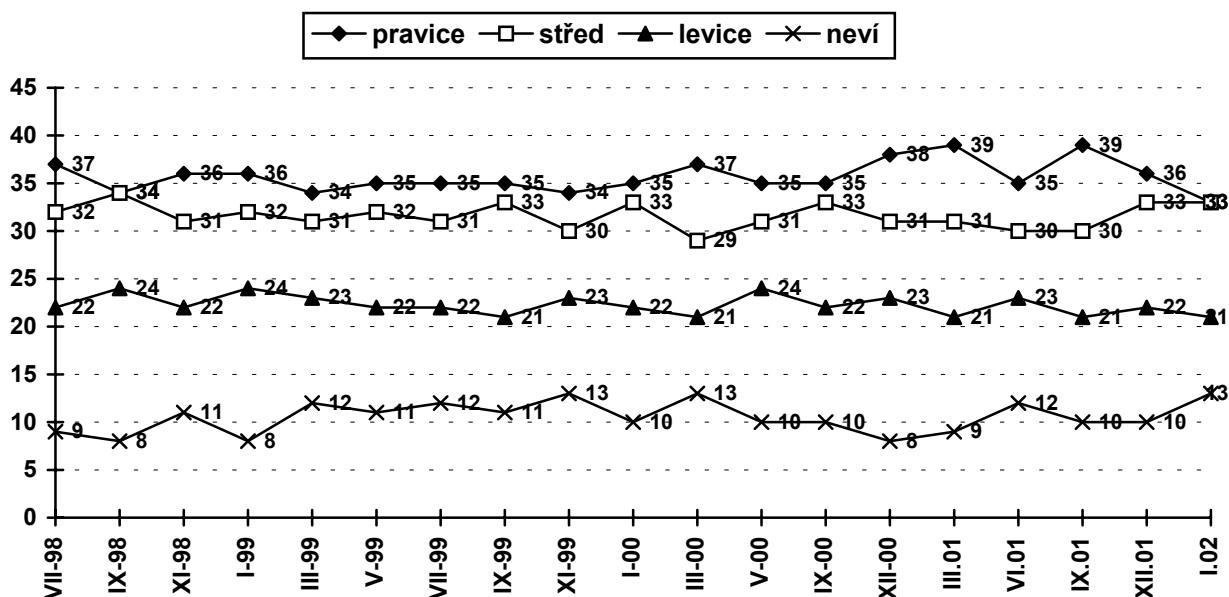
Tabulka č.1:

	KRAJNÍ LEVICE	LEVICE	LEVÝ STŘED	STŘED	PRAVÝ STŘED	PRAVICE	PRAVICE KRAJNÍ	NEVÍ
leden 2000	2%	7%	13%	33%	21%	12%	2%	10%
březen 2000	2%	7%	12%	29%	21%	14%	2%	13%
květen 2000	1%	8%	15%	31%	18%	13%	4%	10%
září 2000	1%	6%	15%	33%	20%	12%	3%	10%
prosinec 2000	2%	7%	14%	31%	20%	15%	3%	8%
březen 2001	1%	6%	14%	31%	22%	15%	2%	9%
červen 2001	2%	6%	15%	30%	20%	13%	2%	12%
září 2001	2%	5%	14%	30%	21%	14%	4%	10%
prosinec 2001	1%	6%	15%	33%	20%	13%	3%	10%
leden 2002	2%	6%	13%	33%	18%	13%	2%	13%

řádková procenta, náhodná statistická chyba je +/-2%

Celkově **nadále mírně převládá pravicová orientace a silný střed**. V tomto směru nedošlo k výrazným změnám v průběhu uplynulých šesti let, po které sebezařazení respondentů na škále levice - pravice sledujeme.

Graf č.1: Vývoj od července 1998 do ledna 2002



Pravice = součet procent u krajní pravice, pravice a pravého středu.

Levice = součet procent u krajní levici, levice a levého středu

Levicověji jsou tradičně orientováni lidé v důchodovém věku, manuálně pracující, dotázaní s deklarovanou nízkou životní úrovní domácnosti, stoupenec KSCM a ČSSD – ti jsou rovněž silněji zastoupeni ve středu škály. Pravicová orientace byla zaznamenána četněji u lidí s vyšším vzděláním (SŠ s maturitou, VŠ), dále u zaměstnanců v nedělnických profesích, podnikatelů, duševně pracujících, mezi respondenty s dobrou životní úrovní a rovněž u stoupenců ODS, US-DEU a 4K. Rozdělení na škále levice - pravice z hlediska stranických preferencí dokumentuje graf č.2.

Graf č. 2: **NEJVĚTŠÍ KONCENTRACE VOLIČSKÝCH HLASŮ NA ŠKÁLE  
LEVICE - PRAVICE  
LEDEN 2002**

KRAJNÍ LEVICE <sup>1</sup>	LEVICE <sup>1</sup>	LEVÝ STŘED	STŘED	PRAVÝ STŘED	PRAVICE	KRAJNÍ <sup>1</sup> PRAVICE	NEVÍ <sup>1</sup>
			<b>ODS</b>				
0	2	2	27%	49%	13%	2	5
			<b>US-DEU</b>				
0	3	0	27%	27%	22%	5	16
			<b>ČTYŘKOALICE</b>				
0	0	7	36%	30%	19%	3	5
			<b>KDU - ČSL</b>				
0	1	10	31%	31%	21%	0	6
			<b>ČSSD</b>				
1	3	27%	49%	11%	2	0	7
			<b>KSCM</b>				
		12%	41%	21%	18%	2	2
						0	4

100% v řádce

1) Pro malý počet dotázaných je nutno uvedený údaj chápat pouze orientačně

Výzkum Naše společnost 2002 02 - 01 (ot. č.PO. 2)  
Zpracoval: Daniel Kunštát, tel.66009295, e-mail: kunstat@soc.cas.cz  
Vydáno dne: 27. 2. 2002  
Kód výzkumné zprávy: po20227