

POPULARITA POLITIKŮ

Z PŘEDSEDŮ STRAN ZASTOUPENÝCH V PČR DOTÁZANÍ NEJVÍCE DŮVĚŘUJÍ V ŠPIDLOVI (57%). NÁSLEDUJÍ SVOBODA (37%), MARVANOVÁ (35), KLAUS (31), GREBENÍČEK (16) A ŽANTOVSKÝ (13). MEZI PŘEDSEDY STRAN LIDÉ NEJČASTĚJI SOUČASNĚ DŮVĚŘUJÍ (26%) V ŠPIDLOVI A C. SVOBODOVI. NA ČELE ŽEBŘÍČKU JE OPĚT STANISLAV GROSS (72% DŮVĚŘUJÍCÍCH), ZA NÍM PETRA BUZKOVÁ (65%). VLADIMÍR ŠPIDLA (54%) SE TĚSNĚ UMÍSTIL NA TŘETÍ POZICI PŘED PREZIDENTEM HAVLEM (53%). NÁSLEDUJÍ PETR PITHART (48%), CYRIL SVOBODA (37%) A HANA MARVANOVÁ (35%).

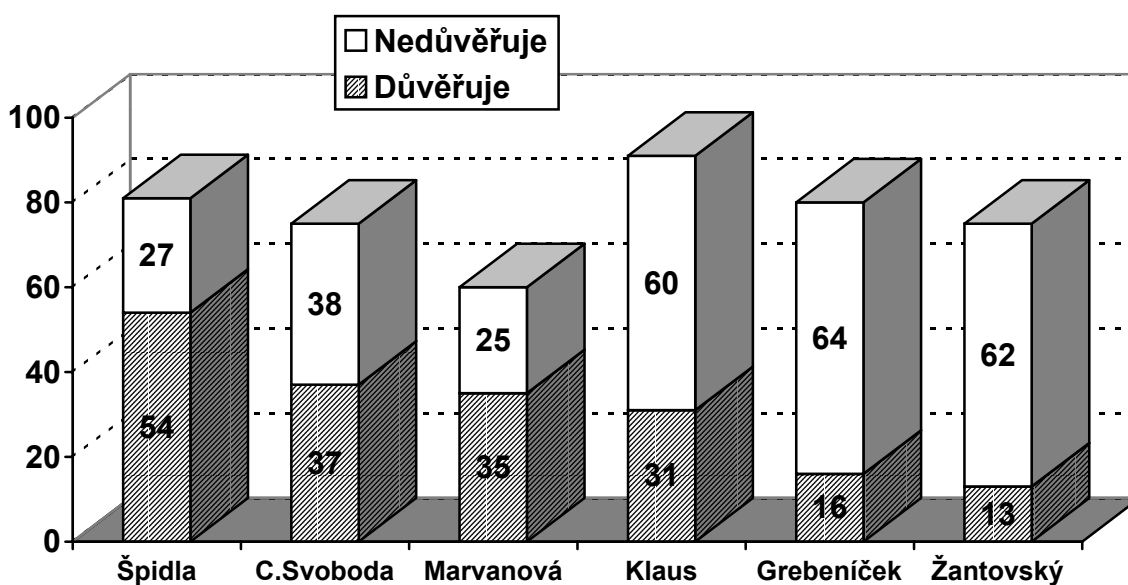
Ve dnech 21.-28.1.2002 provedlo Centrum pro výzkum veřejného mínění SoÚ AV ČR své pravidelné šetření v rámci výzkumu Naše společnost 2002, jehož součástí bylo zjišťování popularity politiků. Dotazováno bylo celkem 1020 osob reprezentujících obyvatelstvo ČR starší 15 let (kvótní výběr). Pro celý soubor respondentů uvádíme všechna zjištěná data, v případě různých sociodemografických skupin jen statisticky významné hodnoty.

Pravidelně jednou za čtvrtletí se dotázaných ptáme, zda vybraným politickým osobnostem důvěřují, nedůvěřují, nevědí nebo je neznají. Tentokrát jsme vzhledem k blížícím se volbám do Poslanecké sněmovny PČR předložili k posouzení nejznámější jména politiků z jednotlivých stran zastoupených v Parlamentu. Mimo tento výběr byl do seznamu ještě zařazen prezident Václav Havel.

Podívejme se nejprve, jak si navzájem stojí **předsedové stran** – viz graf 1. Nejvíce důvěry vyslovili respondenti předsedovi ČSSD Vladimíru Špidlovi a v jeho případě je skupina důvěřujících dvojnásobná oproti skupině nedůvěřujících. S více než třetinou důvěřujících následují předseda KDU-ČSL Cyril Svoboda (stejně množství nedůvěry) a předsedkyně US-DEU Hana Marvanová (skupina nedůvěřujících v menšině). Předseda ODS Václav Klaus se sice těší důvěře více než třiceti procent občanů, ale nedůvěra v něho je dvojnásobná. U předsedů KSČM a ODA se skupina důvěřujících pohybuje jen okolo 15%, při několikanásobně větším počtu nedůvěřujících občanů.

Jistě nepřekvapí, že častější důvěře se těší předsedové stran u vlastních voličů. U Hany Marvanové a Cyrila Svobody je důvěra také častěji vyslovována příznivci Čtyřkoalice.

Graf č.1 : Porovnání důvěry předsedů parlamentních stran



Dopočet do 100% tvoří odpovědi nezná a neví

S blížícími se volbami přibývá i spekulací o možných povolebních vládních koalicích. **Jak to** v tomto směru **vypadá s důvěrou k různým potenciálním povolebním spojencům u předsedů zmiňovaných stran**, se snaží naznačit následující tabulka 1. Největší (26%) průnik důvěřujících k předsedům stran jsme zaznamenali u Vladimíra Špidly a Cyrila Svobody, následuje dvojice Špidla –Marvanová (20%). Samotní předsedové stran

nynější „Dvoukoalice“ se těší současné důvěře u 18% dotázaných. Společný 15% průnik důvěry, který najdeme i u dvojice Špidla-Klaus, je mírně vyšší než u dalších spojení předsedy ODS a Svobody nebo Marvanové. Podíváme-li, se jak vypadá srovnání společné důvěry ve spojení Špidla-Svoboda-Marvanová a Klaus-Svoboda-Marvanová, najdeme více společných stoupců pro první variantu (11% ku 6%).

Tabulka č.1: **Procenta důvěřujících občanů dvojicím (trojicím) předsedů stran**

PŘESEDOVÉ STRAN	Důvěra oběma (trojici) předsedům
Špidla - Svoboda (ČSSD + KDU-ČSL)	26%
Špidla - Marvanová (ČSSD + US-DEU)	20%
Svoboda - Marvanová (KDU-ČSL + US-DEU)	18%
Klaus - Špidla (ODS + ČSSD)	15%
Klaus - Marvanová (ODS + US-DEU)	12%
Klaus - Svoboda (ODS + KDU-ČSL)	12%
Špidla - Svoboda + Marvanová (ČSSD + 2K)	11%
Klaus - Svoboda + Marvanová (ODS + 2K)	6%

Jak si stojí politici vůči dalším politikům své vlastní strany, ukazují grafy A až E v příloze. U vládnoucí ČSSD mají nejvyšší důvěru Stanislav Gross a Petra Buzková, přičemž i Vladimír Špidla s více než polovinou důvěřujících je na tom velmi dobře. Další dva zkoumaní politici ČSSD, ministr Dostál a zejména předseda vlády Zeman, jsou na tom hůře. Miloši Zemanovi nedůvěřuje 56% dotázaných, což je více než dvojnásobek důvěřujících.

Z neznámějších politiků **ODS** je na tom relativně nejlépe Václav Klaus, jemuž důvěřuje přes 30% dotázaných, ovšem skupina nedůvěřujících je takřka dvojnásobná. S ještě nižší důvěrou u ostatních čtyř osobností ODS se tato situace opakuje - skupina nedůvěřujících je vždy přibližně dvakrát větší.

V případě **KDU-ČSL** si nejvíce důvěry vysloužil Petr Pithart, u něhož důvěra silně převyšuje nedůvěru. Na druhém místě se objevil Cyril Svoboda, u kterého stejně jako u dalších v pořadí, Zuzany Roithové a Miroslava Výborného, jsou skupiny důvěřujících a nedůvěřujících respondentů v rovnováze. Nejhůře si vede bývalý předseda KDU-ČSL Jan Kasal, jemuž lidé více nedůvěřují než důvěřují.

Mezi neznámějšími osobnostmi **US-DEU** si nejlépe vede Hana Marvanová s více než třetinou důvěřujících, skupina nedůvěřujících je u ní podstatně menší. Druhému Vladimíru Mlynářovi čtvrtina dotázaných shodně důvěřuje a nedůvěřuje. U dalších tří politiků US-DEU Kühnla, Rumla a Pilipa silně převažuje skupina nedůvěřujících. Bývalý předseda DEU nedávno sloučené s US Ratibor Majzlík je mnoha respondentům neznámý, důvěře se těší jen u desetin dotázaných, nedůvěře u čtvrtiny.

Neznámější osobnosti **KSČM** jsou ve všech případech vnímány častěji s nedůvěrou, nejvíce důvěřujících má Miloslav Ransdorf. Nepříliš známými politiky se celkově ukázali být Jiří Dolejš a Václav Exner.

A nakonec se ještě podívejme, jak vypadají **celkové výsledky** (viz graf 2 a tabulka A v příloze). **Na čele žebříčku je opět Stanislav Gross (72% důvěřujících), za ním Petra Buzková (65%). Na třetí pozici před prezidentem Havlem (53%) se umístil Vladimír Špidla (54%).** Následují předseda Senátu Petr Pithart (48%), Cyril Svoboda (37%) a Hana Marvanová (35%).

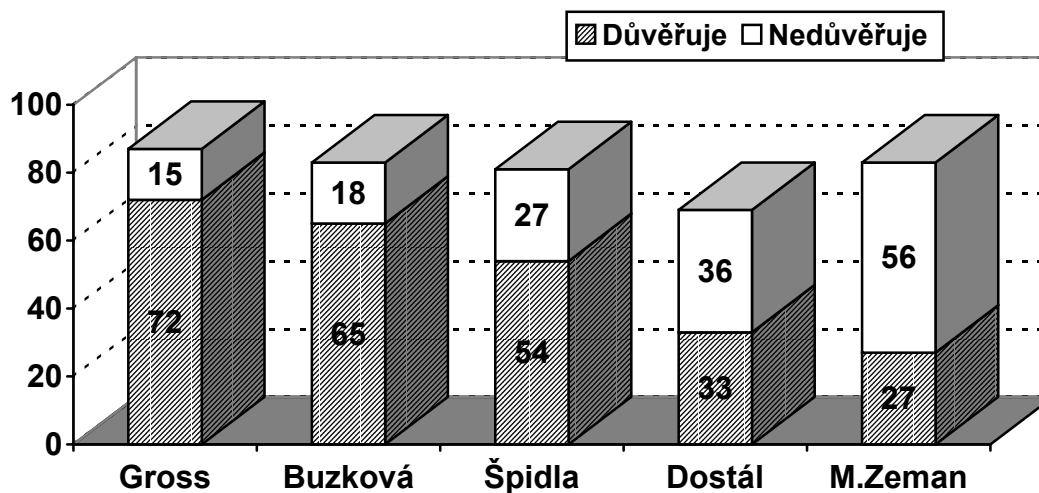
Nejvyšší kladné skóre - viz poslední sloupec tabulky A v příloze, kde je index vyjadřující převahu pozitivních či negativních postojů vůči politikovi - **mají Stanislav Gross a Petra Buzková, dále následuje Vladimír Špidla, Petr Pithart, Václav Havel a Hana Marvanová.**

Mezi **osobnosti se silně převažujícím indexem nedůvěry** (méně než -20) se řadí Michael Žantovský, Ivan Pilip, Miroslav Grebeníček, Jan Ruml, Miloslav Ransdorf, Karel Kühnl, Václav Klaus, Miloš Zeman a Ivan Langer.

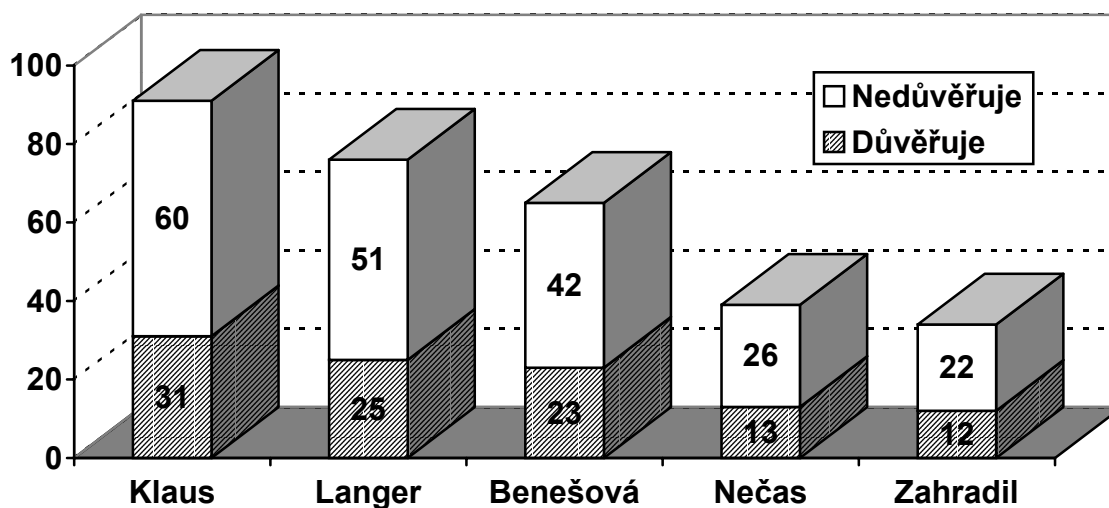
Jak ukazuje tabulka B v příloze (procenta důvěry politikům ve výzkumech od roku 1998), **dlouhodobě se na čelných místech drží P. Buzková, S. Gross a prezident Havel.** Důvěra postupně narostla u Vladimíra Špidly, který se tak zařadil na přední místa žebříčku. K nejdůvěryhodnějším politikům se zařadil i Petr Pithart.

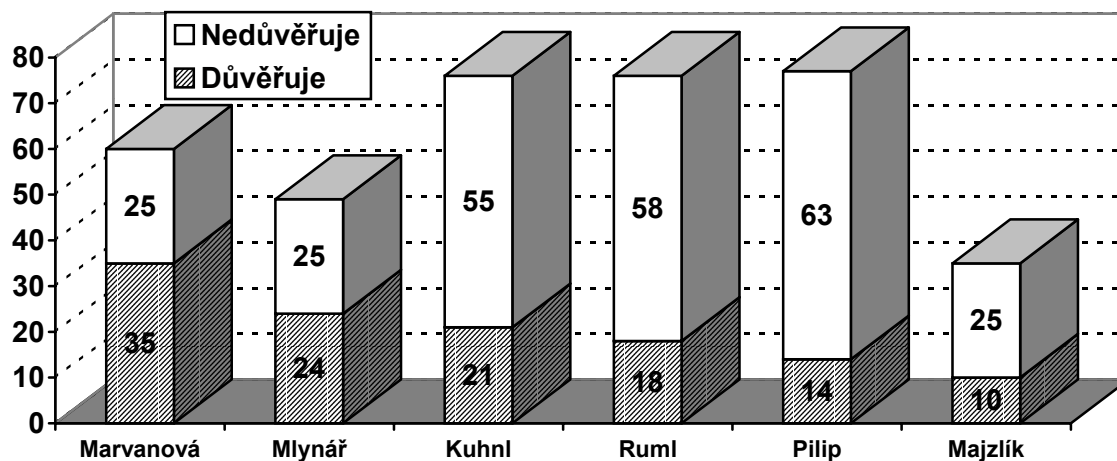
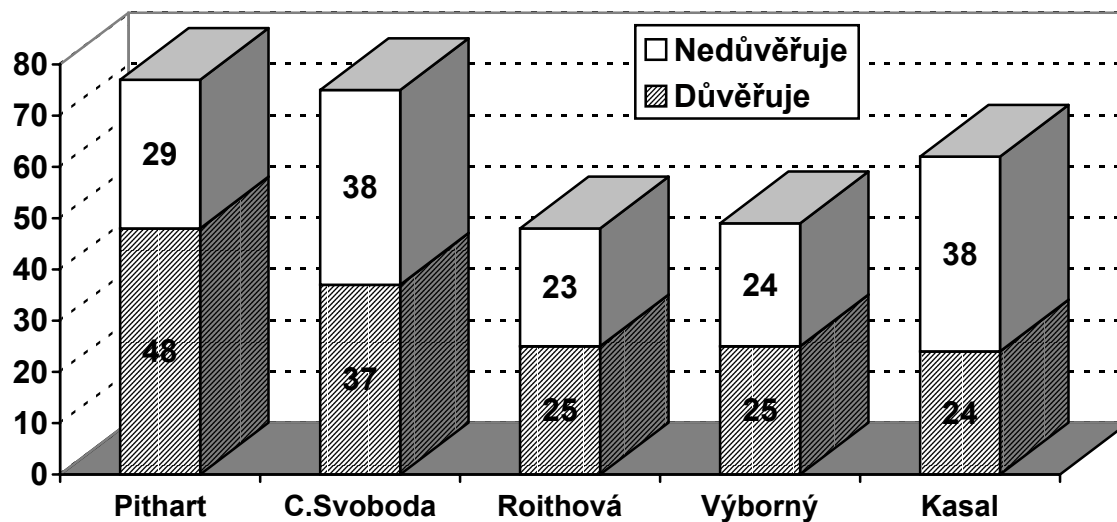
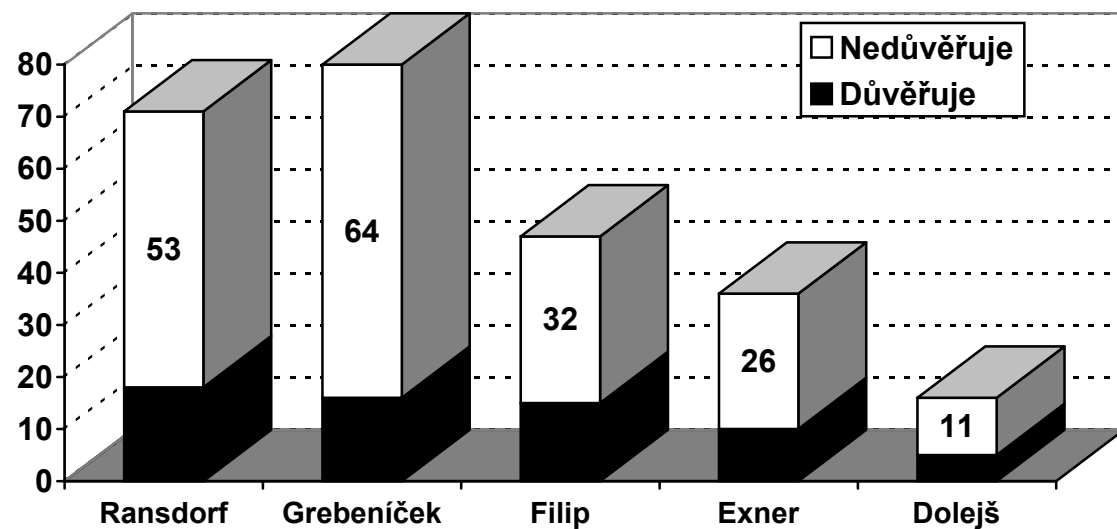
PŘÍLOHA TISKOVÉ INFORMACE CVVM SOÚ „POPULARITA POLITIKŮ“

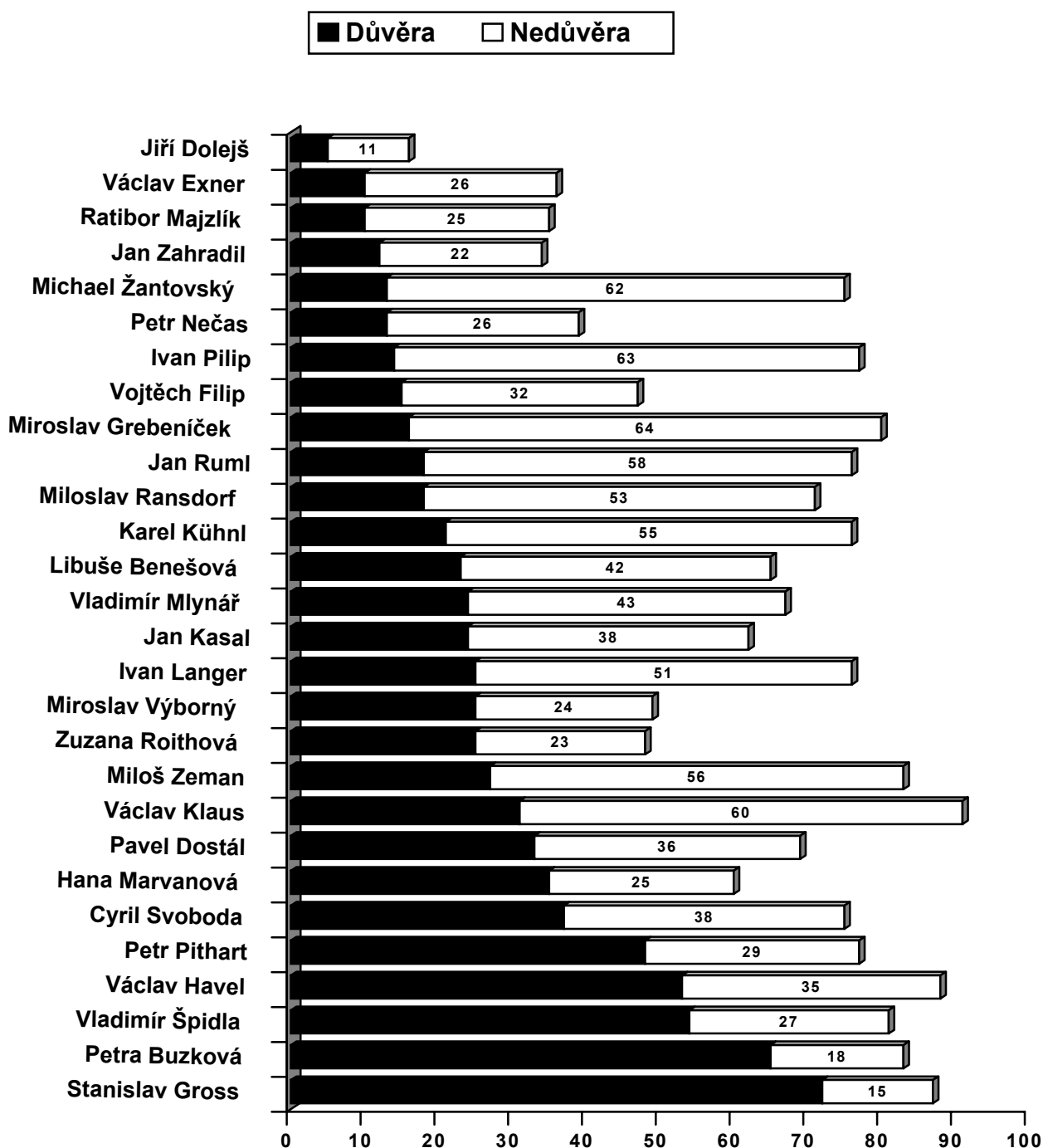
Graf A: Porovnání důvěry 5 nejznámějších politiků ČSSD v lednu 2002



Graf B: Porovnání důvěry 5 nejznámějších politiků ODS v lednu 2002



Graf C: Porovnání důvěry 5 nejznámějších politiků US a předsedy DEU v lednu 2002**Graf D: Porovnání důvěry 5 nejznámějších politiků KDU-ČSL v lednu 2002****Graf E: Porovnání důvěry 5 nejznámějších politiků KSČM v lednu 2002**

Graf č.2: VIJÁDŘENÍ DŮVĚRY ČI NEDŮVĚRY POLITIKŮM V LEDNU 2002

Dopočet do 100% tvoří odpovědi „neví“ a „nezná“.

TABULKA A: VYJÁDŘENÍ DŮVĚRY ČI NEDŮVĚRY POLITIKŮM

	Důvěra	Nedůvěra	Neví	Nezná	Index 01/02 ¹
Stanislav Gross	72	15	12	1	+ 57
Petra Buzková	65	18	15	2	+ 47
Vladimír Špidla	54	27	17	2	+ 27
Václav Havel	53	35	12	0	+ 18
Petr Pithart	48	29	20	3	+ 19
Cyril Svoboda	37	38	21	4	- 1
Hana Marvanová	35	25	27	13	+ 10
Pavel Dostál	33	36	25	6	- 3
Václav Klaus	31	60	9	0	- 29
Miloš Zeman	27	56	16	1	- 29
Zuzana Roithová	25	23	26	26	+ 2
Miroslav Výborný	25	24	34	17	+ 1
Ivan Langer	25	51	17	7	- 26
Jan Kasal	24	38	30	8	- 14
Vladimír Mlynář	24	43	22	11	- 19
Libuše Benešová	23	42	11	24	- 19
Karel Kühnl	21	55	18	6	- 34
Miloslav Ransdorf	18	53	18	11	- 35
Jan Ruml	18	58	21	3	- 40
Miroslav Grebeníček	16	64	16	4	- 48
Vojtěch Filip	15	32	19	34	- 17
Ivan Pilip	14	63	18	5	- 49
Petr Nečas	13	26	28	33	- 13
Michael Žantovský	13	62	20	5	- 49
Jan Zahradil	12	22	27	39	- 10
Ratibor Majzlík	10	25	26	39	- 15
Václav Exner	10	26	20	44	- 16
Jiří Dolejš	5	11	21	63	- 6

1) Rozdíl kladných a záporných odpovědí v tomto šetření.

TABULKA č.B: DŮVĚRA POLITIKŮM OD ÚNORA 1998 DO LEDNA 2002

	1998					1999				2000				2001				2002
	02	04	06	09	12	03	06	09	12	03	06	09	12	03	07	09	12	01
Gross	65	59	62	69	69	65	64	61	64	58	60	62	62	68	72	67	74	72
Buzková	70	65	67	74	70	67	66	62	66	63	68	65	61	68	69	60	68	65
Špidla	x	x	x	26	26	31	32	28	43	41	45	49	42	45	48	44	50	54
Havel	60	58	57	59	52	46	46	52	52	53	52	53	49	52	57	50	51	53
Pithart	29	23	21	26	33	x	x	x	x	x	x	x	x	49	44	40	42	48
C.Svoboda	16	23	31	x	x	x	x	x	x	x	x	x	x	41	41	35	x	37
Marvanová	x	x	x	x	x	x	x	x	x	x	x	x	x	x	39	30	x	35
Dostál	x	x	x	40	38	31	33	33	35	31	38	42	35	43	44	38	42	33
Klaus	17	22	27	35	32	28	30	21	29	25	23	27	27	27	27	30	31	31
M. Zeman	38	27	35	43	36	36	29	20	19	20	19	23	19	20	28	26	30	27
Roithová	10	22	21	x	x	x	x	x	x	x	x	x	x	x	x	x	x	25
Výborný	25	23	18	x	x	x	x	x	x	x	x	x	x	x	x	x	x	25
Langer	x	x	x	x	x	x	x	x	x	x	27	x	x	24	x	x	26	25
Kasal	x	x	x	x	33	23	32	26	36	23	25	26	26	29	24	x	x	24
Mlynář	23	20	23	x	x	x	x	x	x	25	x	x	x	x	x	x	x	24
Benešová	x	x	x	x	x	24	27	23	26	28	28	28	23	x	x	x	x	23
Kühnl	24	x	19	x	x	x	x	x	x	23	19	21	23	21	22	x	x	21
Ransdorf	x	x	x	x	x	x	x	x	x	x	x	x	x	x	x	x	x	18
Ruml	37	28	21	22	31	25	26	25	28	x	x	x	x	x	x	x	19	18
Grebeníček	17	17	17	18	21	15	19	16	21	17	19	17	18	18	16	14	x	16
Filip	x	x	x	x	x	x	x	x	x	x	x	x	x	x	x	x	x	15
Pilip	29	20	13	x	x	x	x	x	x	x	x	x	x	x	x	x	x	14
Nečas	x	x	x	x	x	x	x	x	x	x	x	x	x	x	x	x	x	13
Žantovský	x	10	x	x	15	x	x	x	12	x	x	x	x	13	x	x	x	13
Zahradil	x	x	x	x	x	x	x	x	x	x	x	x	x	x	x	x	x	12
Majzlík	x	3	x	x	8	x	x	x	7	x	x	x	x	7	x	x	x	10
Exner	x	x	x	x	x	x	x	x	x	x	x	x	x	x	x	x	x	10
Dolejš	x	x	x	x	x	x	x	x	x	x	x	x	x	x	x	x	x	5

Razení politiků je sestupně podle procent vyjádřené důvěry v posledním sledování, tj. v lednu 2002.

Dopočet do 100% představují odpovědi „nedůvěřuji“, „neví“ a „politika nezná“. Změny do +/- 2% nejsou statisticky průkazné.

x) Jméno politika nebylo v daném měsíci zařazeno do seznamu.