

## VLÁDNÍ KOALICE – PREFEROVANÉ A NEPŘIJATELNÉ

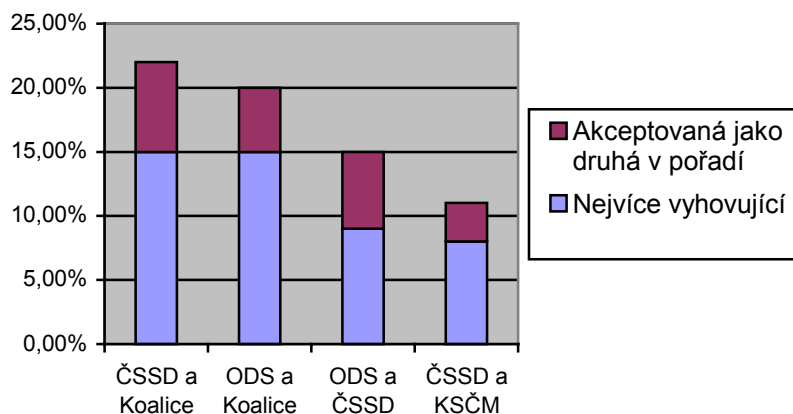
MEZI NEJPŘIJATELNĚJŠÍ POVOLEBNÍ KOLICE BY PATŘILY VLÁDY  
ČSSD A KOALICE (22%) NEBO ODS A KOALICE (20%).

*Ve dnech 25. 2. - 4.3. 2002 uskutečnilo Centrum pro výzkum veřejného mínění SoÚ AV ČR své pravidelné měsíční šetření v rámci výzkumu Naše společnost 2002. Dotázáno bylo celkem 1083 osob reprezentujících obyvatelstvo ČR starší 15 let (kvótní výběr).*

Všem respondentům jsme položili otevřenou otázku (tj. bez použití seznamu, pomocné karty) „Po volbách se většinou strany musejí dohodnout na složení vládní koalice. Z jakých politických stran složená koalice by Vám nejvíce vyhovovala a jakou byste akceptoval jako druhou v pořadí?“

Zjišťovali jsme tedy **nejvíce vyhovující složení vládní koalice** a pak spojení, které by dotázaný akceptoval, jako druhé v pořadí. Nejpřijatelnější vládní koalici je pro veřejnost spolupráce **ČSSD s Koalicí**, nebo jednou z jejích stran. Za nejvíce vyhovující ji označilo 15% dotazovaných a společně s respondenty, kteří by ji akceptovali jako druhou v pořadí, získala **22%** podpory. V těsném závěsu skončila vize pravicové vlády **ODS a Koalice** nebo jedné z jejích stran, kterou, jako nejvíce vyhovující, vidělo taktéž 15% a společně s druhou preferencí **20%** respondentů<sup>1</sup>. Následuje, již s větším odstupem, společná vláda **ODS a ČSSD** – pro kterou se vyslovilo **15%** dotazovaných (z toho pro 9% respondentů na prvním místě). Jako poslední z významně zastoupených odpovědí zůstala spolupráce **ČSSD s KSČM** s celkovými **11%**, respektive 8% prvních preferencí.

### Nejvíce vyhovující vládní koalice a koalice akceptovatelné jako druhé v pořadí



Z odpovědí na dotaz týkající se nejvíce vyhovujících koalicí byly zjištěny četnosti výskytu jednotlivých stran. Na jejich základě může být patrné, pro jakou část veřejnosti jsou nejpřijatelnější coby vládní strany, eventuálně jak veřejnost vidí jejich kladný koaliční potenciál. Nejfrekventovanějšími stranami nejpřijatelnějších vládních koalicí se staly ČSSD a Koalice<sup>2</sup> (36% respondentů v obou případech). Jako třetí nejčastěji zmiňovaná strana se v odpovědích vyskytovala ODS (27% respondentů) a s výrazným odstupem na čtvrtém místě KSČM (11% respondentů), která se tak stala nejméně přijatelnou stranou pro vládní koalice.

<sup>1</sup> Jak v prvním případě (ČSSD a Koalice), tak v druhém případě (ODS a Koalice) byly sumarizovány výroky obsahující jak přímo Koalici, tak US-DEU nebo KDU-ČSL. Není to zcela ideální stav, ale část veřejnosti příliš nerozlišuje mezi Koalicí samotnou a jejími členskými stranami. Snad nejprůkazněji to stále dokazují odpovědi na otevřené otázky při výzkumu volebních preferencí.

<sup>2</sup> Pod Koalicí jsou opět započítány odpovědi i pro KDU-ČSL a US-DEU.

Jak se liší **odpovědi podle politické orientace dotazovaných**? Příznivci<sup>3</sup> ČSSD nejčastěji preferují spolupráci s Koalicí (celkem 37%), z nichž většinu představují ti, kteří uvedli koalici ČSSD a KDU-ČSL (23%). Shodné procento příznivců ČSSD se vyslovilo pro spolupráci s ODS na jedné straně a s KSČM na straně druhé (15% v obou případech).

Příznivci ODS taktéž preferují spolupráci s Koalicí (46%), přičemž nejvíce z nich zmínilo přímo spolupráci s US-DEU (30%). Druhou významnější alternativu představuje koalice s ČSSD. Tento typ spolupráce zmínilo jako nejvíce vyhovující 15% příznivců ODS.

Pro příznivce Koalice existují prakticky dvě vyrovnané alternativy, buďto koalice s ČSSD, nebo s ODS. Obě varianty se těší naprosto shodné podpoře (23% v obou případech). Spolupráce s ODS je preferována zejména ze strany těch, kteří se deklarují jako příznivci US-DEU. Naopak vládní partnerství s ČSSD upřednostňují ti, kteří se deklarují jako příznivci KDU-ČSL.

Mezi příznivci KSČM existuje pouze jediná významnější zastoupená alternativa, kterou je spolupráce s ČSSD (42%). Přehledně jsou výsledky znázorněny v následující tabulce.

**Zastoupení jednotlivých stran v nejvíce přijatelných koalicích  
z hlediska politické orientace dotazovaných**

		Voliči a sympatizanti stran			
		ČSSD	ODS	KSČM	Koalice
Nejvíce	ČSSD	---	15%	42%	23%
přijatelné	ODS	15%	---	2%	23%
strany vládních	KSČM	15%	0%	---	1%
koalicí	Koalice	37%	46%	2%	---

Zatímco spolupráci ODS a ČSSD hodnotí příznivci obou stran shodně (15%), ve většině ostatních případů se vzájemné postoje rozcházejí. Nejzřetelněji v případě ČSSD a KSČM – příznivců ČSSD kteří uváděli KSČM mezi členy nepřijatelnějších koalic je pouze 15% oproti příznivcům KSČM, kteří ČSSD zmínili ve 42% případů. Podobný rozkol lze též sledovat u ODS a Koalice a částečně též u Koalice a ČSSD – viz předchozí tabulka.

Zajímavé jsou **odpovědi z hlediska zmíněného počtu koaličních partnerů**. Drtivá většina z těch, co na otázku odpověděli (vyjma odpovědí nevím, nerozumím tomu, nezajímám se,...), zmínila koalici složenou ze dvou politických stran (78%). Více jak čtyřikrát méně respondentů zmínilo pouze jedinou stranu (18%) a pouhých 4% dotazovaných uvedla koalici složenou ze tří, nebo více stran<sup>4</sup>.

CVVM se dotazovalo i na **nepřijatelnou vládní koalici**. Všem respondentům jsme položili otevřenou otázku (tj. bez použití seznamu, pomocné karty) „*Jaké složení vládních koalicí by pro Vás naopak bylo zcela nepřijatelné?*“ Ukázalo se, že odpovědi na tuto otázku měly dvě základní podoby. 1) Pro 65% dotazovaných byla zcela nepřijatelná taková koalice, jejíž členem nebyla strana, kterou by dotazovaný volil, nebo se kterou sympatizuje. 2) Menší část respondentů (18%) však jako nepřijatelnou koalici uvedla spolupráci jimi volené, nebo sympatické strany, s pro ně nepřijatelnou stranou. Motiv si lze představit jako obavu z diskreditace strany popř. nepřijatelnost takového jednání pro její vlastní voliče.

<sup>3</sup> Příznivci míníme dotazované, kteří se vyjádřili, že by danou stranu volili, nebo že s ní sympatizují.

<sup>4</sup> Z části může být tento trend ovlivněn charakterem otevřené otázky. Respondent sám hledá odpověď, nejsou mu nabídnuty alternativy a je pro něj snadnější vzpomenout si na dvě, než na tři strany.

Z odpovědí na dotaz týkající se nepřijatelných koalicí byly zjištěny četnosti výskytu jednotlivých stran. Na jejich základě může být patrné, pro jakou část veřejnosti jsou nepřijatelné coby vládní strany<sup>5</sup>, respektive jak vidí jejich negativní koaliční potenciál sama veřejnost. Naprosto nejfrekventovanější stranou mezi nepřijatelnými vládními koalicemi se stala **KSČM** (38% respondentů). Druhou nejfrekventovanější stranou se stala **ODS** (23% respondentů). **Koalice** a její strany se zde vyskytly v 19% odpovědí a podobně **ČSSD** v 18% odpovědí. Tyto strany se stali nejméně nepřijatelnými. Toto hodnocení plně koresponduje s předchozími výsledky týkajícími se zastoupení jednotlivých stran uvnitř nepřijatelnějších koalicí (viz 1. strana).

Jak se liší **odpovědi podle politické orientace** dotazovaných je patrné z následující tabulky. Pro příznivce ČSSD byla nejčastěji nepřijatelným členem koalice ODS (44%); pro příznivce ODS to byla KSČM (54%); pro příznivce KSČM to byla naopak ODS (53%) a pro příznivce Koalice to byla KSČM (39%).

Velmi zajímavé je porovnání vzájemných vztahů. Vztah příznivců KSČM k ODS a naopak příznivců ODS ke KSČM je prakticky shodný. Stejně tak se jedná o vztah Koalice a ČSSD a Koalice a KSČM. V těchto případech je vzájemný pohled příznivců těchto stran na druhou stranu vyrovnaný. Ve zbylých případech tomu tak není. Pro voliče KSČM nepředstavuje ČSSD nepřijatelného člena vládních koalicí (pouze 1%), ale naopak pro 17% příznivců ČSSD byla KSČM členem nepřijatelné koalice. Obdobně ODS a ČSSD v druhém případě a ODS a Koalice ve třetím případě – viz tabulka.

**Zastoupení jednotlivých stran ve zcela nepřijatelných koalicích  
z hlediska politické orientace dotazovaných**

		Voliči a sympatizanti stran			
		ČSSD	ODS	KSČM	Koalice
Nepřijatelné strany vládních koalicí	ČSSD	---	35%	1%	33%
	ODS	44%	---	53%	23%
	KSČM	17%	54%	---	39%
	Koalice	32%	12%	38%	---

*Informace z výzkumu Naše společnost 2002, ot. PV.15a, PV.15b, PV.16  
Zpracoval: Tomáš Lebeda, tel.0606/302775, e-mail:lebeda@soc.cas.cz*

*Vydáno dne: 16.4.2002*

Kód informace: PV20416

<sup>5</sup> Z výsledků byly odčerpány takové strany, které byly zároveň danými respondenty označeny jako strany jimi volené, nebo se kterými sympatizují. Ty se zde neocitly jako nepřijatelné, ale jako strany, které by neměly být „pošpiněny“ určitým druhem spolupráce.