

Jak občané důvěřují některým institucím veřejného života

DŮVĚRA V ARMÁDU (56%) A SOUDY (41%) DOSÁHLA HISTORICKÉHO MAXIMA, NAOPAK V PŘÍPADĚ SDĚLOVACÍCH PROSTŘEDKŮ (57%) JE DŮVĚRA OBČANŮ NA HISTORICKÉM MINIMU. POLICII DŮVĚŘUJE 53%, ÚSTAVNÍMU SOUDU 51%, CÍRKVÍM 34%, BANKÁM 33%, ODBORŮM 29% RESPONDENTŮ. POLITICKÝM STRANÁM VĚŘÍ JEN 12% DOTÁZANÝCH, 79% JIM NEDŮVĚŘUJE.

Únorové šetření CVVM SoÚ AVČR v rámci výzkumu Naše společnost 2002 proběhlo ve dnech 25.2-4.3.2002 na reprezentativním souboru 1083 dotázaných ve věku od 15 let. Respondenti odpovídali na otázku („Povězte prosím, zda důvěřujete těm, kteří působí v naší společnosti?“) týkající se některých institucí. Analýza dat za jednotlivé skupiny je ve zprávě provedena pouze v případě dostatečného zastoupení respondentů z těchto skupin.

I. Důvěra policii, armádě a soudům

Vývoj důvěry policii, armádě a soudům je sledován dlouhodobě od r. 1990. Výsledky jsou zachyceny v tabulkách č. 1 až 3.

Tabulka č. 1 - Důvěra armádě

Rok	90	91	92	1993	1994	1995	1996	1997	1998	1999	2000	2001	02									
Měsíc	02	07	09	02	10	02	10	02	10	02	10	02	10									
ANO	39	38	56	59	53	57	43	36	38	30	28	35	34	39	41	42	45	50	50	41	53	56
NE	56	45	29	29	36	35	37	50	49	52	58	47	52	52	45	45	44	38	39	44	40	35

Tabulka č. 2 - Důvěra policii

Rok	90	91	92	1993	1994	1995	1996	1997	1998	1999	2000	2001	02									
Měsíc	02	07	09	02	10	02	10	02	10	02	10	02	10									
ANO	41	48	52	49	44	38	39	39	36	38	35	33	37	37	44	41	41	46	56	48	58	53
NE	56	48	41	45	55	58	58	58	61	58	61	63	60	60	53	55	55	51	41	49	39	43

Tabulka č. 3 - Důvěra soudům

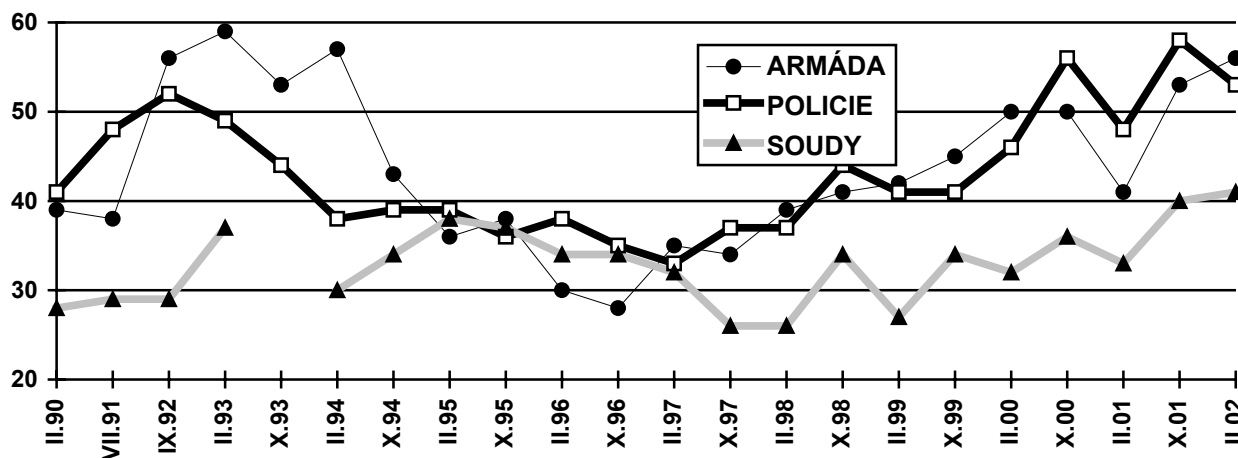
Rok	90	91	92	93	1994	1995	1996	1997	1998	1999	2000	2001	2002								
Měsíc	02	07	09	04	02	10	02	10	02	10	02	10	02								
ANO	28	29	29	37	30	34	38	37	34	34	32	26	26	34	27	34	32	36	33	40	41
NE	48	52	56	46	56	55	50	49	50	49	57	65	65	56	65	57	60	55	60	51	45

K tabulkám 1-3: Sloupcová %; „ANO“ představuje součet odpovědí „rozhodně ano“ a „spíše ano“, „NE“ „spíše ne“ a „rozhodně ne“, dopočet do 100 % tvoří odpovědi „neví“, velikost náhodné statistické chyby jsou +/- 3 % body.

Armádě podle nejnovějšího výzkumu **důvěřuje 56%** občanů (48% „spíše“ a 8% „rozhodně“). Nedůvěru deklaruje 35% (26% „spíše“ a 9% „rozhodně“). Současný výsledek potvrzuje výrazný nárůst důvěry v minulém šetření a vzhledem k dalšímu 3 bodovému vzestupu, jde dokonce o **nejvyšší důvěru v armádu v historii našich měření**.

V případě **policie** tvoří **podíl důvěřujících 53%** („rozhodně“ 5%, „spíše“ 48%). Přes současný 5 bodový pokles kladného vnímání policie je zřejmý dlouhodobější nárůst důvěry, který začal v říjnu 2000, kdy byla důvěra v policii ovlivněna pravděpodobně její činností v době zasedání MMF v Praze. Podíl nedůvěřujících tvoří 43% (32% „spíše“, 11% „rozhodně“).

Soudům vyjádřilo důvěru 41% respondentů (4% „rozhodně“, 37% „spíše“), nedůvěru 45% (33% „spíše“, 12% „rozhodně“). Nárůst důvěry z minulého šetření se potvrdil, dále pokračoval ještě i významný pokles nedůvěřujících (-6% bodů). **Dosažená důvěra soudům je maximem v našich měřeních.**

Graf č.1: Vývoj důvěry od roku 1990 v %

Armádě častěji důvěřují lidé s deklarovanou dobrou životní úrovní a přívrženci ČSSD, KDU-ČSL a ODS, naopak více nedůvěry budí u a stoupců KSČM.

Policii více důvěřují lidé s dobrou životní úrovní a sympatizanti ČSSD. *Policii* naopak častěji nedůvěřují stoupců KSČM.

V soudy mají větší důvěru mladí lidé ve věku 15 až 19 let, respondenti s dobrou životní úrovní a lidé klonící se k ČSSD. Méně důvěry *soudům* vyjadřují dělníci a přívrženci KSČM.

Důvěra Ústavnímu soudu

Tentokrát jsme zjišťovali i důvěru Ústavnímu soudu. Ten se těší významně vyšší důvěře než soudy všeobecně. **Důvěřuje mu 51%** (12% „rozhodně“, 39% „spíše“) dotázaných, nedůvěřuje 22% (16% „spíše“, 6% „rozhodně“) a 27% neví.

Ústavnímu soudu častěji důvěřují stoupců US-DEU a nedůvěřují příznivci KSČM.

II. Důvěra sdělovacím prostředkům

Na sdělovací prostředky se CVVM (původně IVVM) svých respondentů pravidelně ptá od roku 1995. Výsledky zachycuje tabulka č.4. a graf č.2.

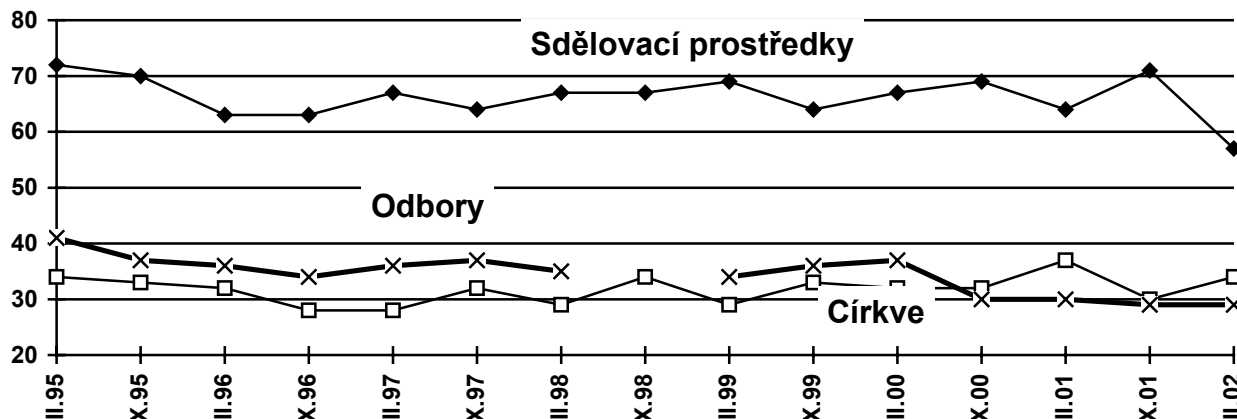
Tabulka č. 4 - Důvěra sdělovacím prostředkům

rok	1995		1996		1997		1998		1999		2000		2001		2002
měsíc	02	10	02	10	02	10	02	10	02	10	02	10	02	10	02
ANO	72	70	63	63	67	64	67	67	69	64	67	69	64	71	57
NE	27	27	33	35	31	33	33	31	29	34	32	29	35	27	39

Sloupcová %; „ANO“ představuje součet odpovědi „rozhodně“ a „spíše ano“, „NE“ „spíše“ a „rozhodně ne“, dopočet do 100 % tvoří odpovědi „neví“, velikost náhodné statistické chyby jsou +/- 3% body.

Sdělovacím prostředkům nyní důvěřuje 57% dotázaných (4% „rozhodně“ a 53% „spíše“), 39% (31% „spíše“ a 8% „rozhodně“) jim nedůvěřuje. Oproti minulému šetření v říjnu loňského roku přináší výsledky **14 bodový pokles důvěry, při souběžném 12 bodovém nárůstu nedůvěry. Jde o nejnižší důvěru sdělovacím prostředkům v celé historii našich výzkumů.**

Více důvěry sdělovacím prostředkům vyjadřovali mladí do 19 let, studenti, lidé z domácností s dobrou životní úrovní a příznivci ODS. *Více nedůvěry* k nim naopak mají lidé s deklarovanou špatnou životní úrovní a stoupců KSČM.

Graf č.2: Vývoj důvěry od roku 1995 v %

III. Důvěra církvím

Důvěru občanů ve vztahu k církvím od roku 1991 zachycuje tabulka č. 5.

Tabulka č. 5 - Důvěra církvím

Rok	1991	1993	1995	1996	1997	1998	1999	2000	2001	02
Měsíc	07	04	02 10	02 10	02 10	02 10	02 10	02 10	02 10	02 10
ANO	41	31	34 33	32 28	28 32	29 34	29 33	32 32	37 30	34
NE	44	51	53 54	54 58	58 52	59 54	60 54	56 58	48 59	51

Sloupcová %; "ANO" představuje součet odpovědi "rozhodně" a "spíše ano", "NE" "spíše" a "rozhodně ne", dopočet do 100% tvoří odpovědi "neví", velikost náhodné statistické chyby jsou +/- 3% body.

Církvím v tomto šetření důvěru vyjádřilo 34% respondentů (7% „rozhodně“, 27% „spíše“), nedůvěru pak 51% (28% „spíše“, 23% „rozhodně“). Oproti minulému výzkumu došlo k nárůstu důvěřujících (+4% bodů), počet nedůvěřujících klesl dokonce o 8% bodů. Od roku 1993, kdy byl zaznamenán výrazný pokles důvěry církvím oproti prvnímu šetření z roku 1991, se podíl důvěry až na výjimky pohybuje kolem 30% důvěřujících.

Církvím více důvěřují lidé nad 60 let, ženy, důchodci, obyvatelé na Moravě a příznivci KDU-ČSL. Více nedůvěry vůči nim mají nezaměstnaní, podnikatelé a sympatizanti KSČM.

IV. Důvěra odborům

Tabulka č. 6 - Důvěra odborům

rok	1991	1994	1995	1996	1997	1998	1999	2000	2001	2002
měsíc	07	05	02 10	02 10	02 10	02 10	02 10	02 10	02 10	02
ANO	28	29	41 37	36 34	36 37	35 34	36 37	30 30	30 29	29
NE	54	47	38 41	36 42	39 41	41 41	42 42	40 46	41 44	42

Sloupcová %; "ANO" představuje součet odpovědi "rozhodně" a "spíše ano", "NE" představuje součet "spíše" a "rozhodně ne", dopočet do 100 % tvoří odpovědi "neví", velikost náhodné statistické chyby jsou +/- 3% body

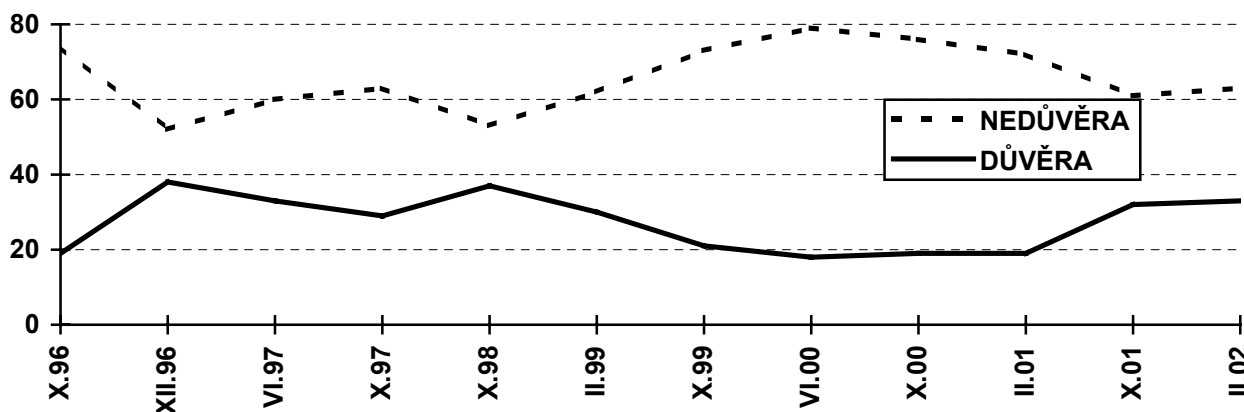
Důvěru k odborům má 29% dotázaných (3% „rozhodně“, 26% „spíše“), nedůvěru jim naopak 42% (27% „spíše“, 15% „rozhodně“), 29% „neví“. Oproti minulému šetření nedošlo u této instituce k významné změně. Úroveň důvěry od října 2000 je oproti výsledkům z období únor 1995 až únor 2000 stabilně poněkud nižší.

Odborům častěji důvěřují zaměstnanci v dělnických profesích a příznivci ČSSD. Naopak častější nedůvěru vykazují vysokoškoláci, lidé ve věku 45-59 let, zaměstnanci v nedělnických profesích, podnikatelé a přívrženci ODS a Koalice.

V. Důvěra bankám a peněžním ústavům

Od roku 1996 sledujeme důvěru obyvatel k peněžním ústavům. Výsledky všech uskutečněných šetření včetně posledního zachycuje graf 3 a tabulka 7.

Graf č.3: VÝVOJ DŮVĚRY V BANKY A PENĚŽNÍ ÚSTAVY



Tabulka č. 7 - Důvěra bankám a peněžním ústavům

Rok	1996		1997		1998	1999		2000		2001		2002
Měsíc	10	12	06	10	10	02	10	07	10	02	10	02
ANO	19	38	33	29	37	30	21	18	19	19	32	33
NE	74	52	60	63	53	62	73	79	76	72	61	63

% v řádku; „ANO“ představují součet odpovědí „rozhodně“ a „spíše ano“, „NE“ „spíše“ a „rozhodně ne“. Dopčet do 100% tvoří odpovědi „neví“. Velikost náhodné statistické chyby jsou +/-3% body.

Bankám a peněžním ústavům v posledním šetření **vyjádřilo důvěru 33%** respondentů (1% „rozhodně“, 32% „spíše“), **nedůvěru pak 63%** (42% „spíše“ a 21% „rozhodně“). Po hlubokém propadu důvěry v peněžní instituce v šetřeních od října 1999 do února 2001 se její hodnota v posledním roce vrátila na předchozí úroveň z období let 1996 - 1998.

Svou důvěru **bankovním institucím** vyjádřili častěji mladí do 19 let, studenti, podnikatelé, duševní pracovníci, dotázaní s deklarovanou dobrou životní úrovní a potenciální voliči ODS. Bankám častěji nedůvěřují lidé nad 60 let, důchodci, manuální pracovníci, lidé se špatnou životní úrovní a příznivci KSČM.

VI. Důvěra politickým stranám

Poprvé jsme v rámci tohoto bloku zjišťovali také důvěru politickým stranám. Tato instituce se těší jen velmi malé důvěře – **politickým stranám věří jen 12% dotázaných** (0% „rozhodně“, 12% „spíše“), **velká část – 79% občanů politickým stranám nedůvěřuje** (52% „spíše“ a 27% „rozhodně“), 9% dotázaných „neví“.